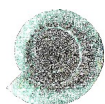


# PERHO 2012

## Perhon rantayleiskaavan arkeologinen inventointi



Jaana Itäpalo 7.8.2012



*KESKI-POHJANMAAN ARKEOLOGIAPALVELU*

## Sisällysluettelo

s.

1. Perustiedot.....	2
2. Inventoinnin lähtökohdat ja menetelmät.....	2
3. Tulokset.....	4
4. Yleiskartta.....	5
5. Kohdeluettelo.....	6
6. Kohdekuvaukset.....	7
7. Muut inventointihavainnot.....	27
8. Kirjallisuus ja lähdeluettelo.....	32

Kansikuva: Pihlainen, inventointimaisemaa.

## 1. Perustiedot

**Inventointialue:** Perhon rantayleiskaava, metsätontit ja maa-ainesten ottoalueet

**Työaika:** Kenttätöaika 24.7.-27.7.2012, yhteensä 4 kenttätöpäivää

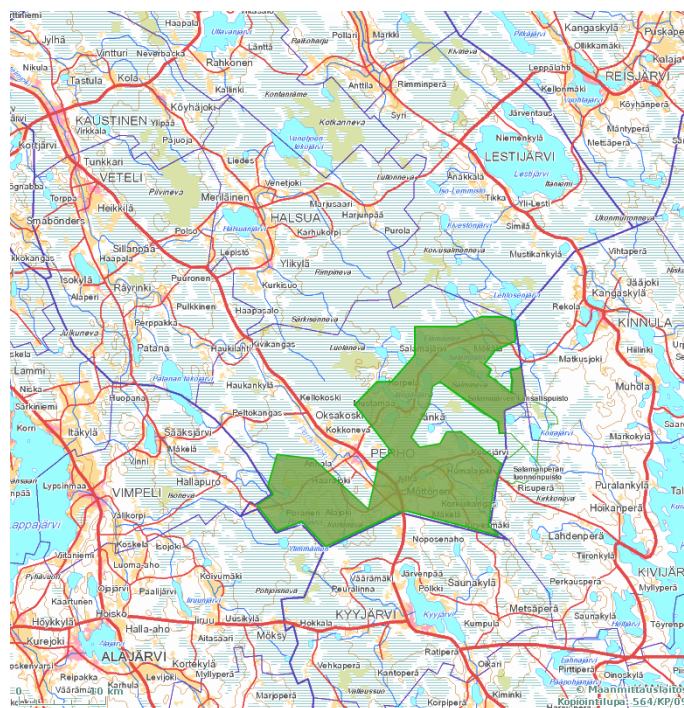
**Peruskartat:** 233106, 233207, 233208, 233112, 233210 ja 233211

**Kustantaja:** Perhon kunta

## 2. Inventoinnin lähtökohdat ja menetelmät

Perhossa on meneillään rantayleiskaavan suunnittelutyö, joka koskee kunnan laajimpien vesistöjen ja useiden pienempien järvien sekä lampien rantoja. Samassa yhteydessä kaavoitetaan metsätonttialueita sekä tehdään aluevarauksia maa-ainesten ottoa varten (kartta 2, s. 5).

Vuonna 1990 on suoritettu muinaisjäännösten inventointia koko kunnan alueella, vuonna 2009 kartoitettiin historiallisen ajan hautapaikat<sup>1</sup> ja lisäksi vuonna 2004 osassa tunnetuissa kohteissa on suoritettu inventointia.<sup>2</sup> Edellisten inventointien tuloksena rantakaavan alueelta tunnettiin entuudestaan kuusi muinaisjäännöskohdetta. Aikaisemmat inventoinnit eivät kuitenkaan kattaneet riittävässä määrin nyt selvityksen kohteena olevia muutosalueita ja etenkin tiedot olivat puutteellisia historiallisen ajan muinaisjäännösten osalta, sillä niitä ei ole lainkaan systemaattisesti inventoitu. Museovirasto on todennut 18.4.2012 antamassaan lausunnossaan, että rantakaavan alueella tulee tehdä arkeologinen tarkkuusinventointi muuttuvan maankäytön alueilla.



Kartta 1. Kaavan alue tummennettuna.

1 <http://kulttuuriymparisto.nba.fi/netsovellus/rekisteriportaali/portti/default.aspx>

2 Perhon- eli Vetelijoki- ja Kälviänjokilaaksojen historia, Kotiseudun muisti II –hanke, Halsuan kunta 2005. CD, julkaisematon. <http://museot.keski-pohjanmaa.fi/asutus/>.

## Esiselvitys

### Alueen kuvaus

Kohdealueen maaperä on pääosin soraa ja pintakasvillisuuden peittämää kivikkoa. Inventoidut rannat ovat topografialtaan vaihtelevia: paikoin matalia ja niiden ympärillä esiintyy turvevyöhykkeitä. Paikoin esiintyy jyrkkiä rantatörmäitä, joista korkeimmat inventoidut ovat Ruuhilammella ja Kuusjärvellä. Rannat ovat pääosin rämettyneet eikä hiekkarantoja esiinny. Suurin osa Perhon vesistöistä sijaitsee kunnan koillis- ja kaakkoisosissa.

Inventointialue on korkeudella n. 167,5-215 m mpy mesoliittisella muinaisrantaatasolla. Keski-Pohjanmaalla ainoa supra-akvaattinen eli vedenpinnan yläpuolella syntynyt harju on Perhon kaakkoisosassa sijaitseva Salmelanmarju. Se kohoaa paikoitellen jyrkästi 40 m ympäristönsä yläpuolelle. Harju jatkuu matalampana luoteeseen, länteen ja kaakkoon. Tähän harjujaksoon kuuluu Kuusjärven kaakkoispuolella kaavaan sijoitettu maa-ainesottoalue, joka inventoitiin. Jängänjärven ja Korpjärven välissä Salamajärventien varrella on pitempi hiekkavyöhyke, missä ei kuitenkaan sijaitse muutosalueita. Supra-akvaattisia alueita sijaitsee inventoidulla alueella Salmelanmarjusta etelään olevalla Taivaskalliolla.

### Esihistorialliset kohteet

Perhosta tunnetaan seitsemän kiinteää muinaisjäännöskohdetta, joista kuusi sijaitsee kaavan alueella. Komanne ja Tiala/Rantala ovat kivikautisiksi asuinpaikoiksi luokiteltuja kohteita. Komanteen länsirannalta on löytynyt useita kiviesineitä ja Salmelanjärven pohjoisrannalta Tiala/Rantalalan kohteesta tasatalta sekä tehty asuinpaikkaan viittaavia kvartsihavaintoja.

### Historialliset kohteet

Jängänjärven pohjoisrannalta tunnettu Kalmasaari sekä Möttösessä Perhonjoen varrella sijaitseva Kalmusaari ovat hautasaaria ja Salmelanjärvessä sijaitseva Ruumissaari on luokiteltu kesähautapaikaksi. Vuoden 2009 inventoinnissa Kalmusaaresta löydetyt luut ovat ilmeisimmin kuuluneet 35-39-vuotiaalle naiselle. Porasjärven luoteispuolelta Mehtä-Porasan kohteesta on tiedossa kalkkikivi-uuni.<sup>3</sup> Tunnetut historialliset kohteet eivät sijaitse muuttuvan maankäytön alueilla. Perhossa tervan tuotanto oli laajamittaista, ja tervahautoja on merkitty runsaasti nykyisille peruskartoille.

Salamajärven Perhon kylän nimi esiintyy lähteissä ensimmäisen kerran 1583, *Perhw*, tarkoittaen tuolloin nykyistä Möttösen seutua. Vuoden 1584 lähteissä esiintyy Perhon kylän lisäksi Jängänjärven ja Humalajärven kyläkunnat ja 1591 vielä Petäjäkoski. Joitakin vuosia 1590-luvulla Perho on luettu kokonaan Jängänjärven kyläksi. Inventointikohteita sijaitsi Salamajärven ja Jängänjärven rannoilla, minne syntyi Perhon vanhinta asutusta.<sup>4</sup> Esiselvityksen perusteella muuttuvan maankäytön alueilla ei sijaitse autoituneita talojenpaikkoja. Monet inventoinnin piiriin kuuluneet rantatörmät olivat kuitenkin otollisia alueita löytää elinkeinohistoriallisia muinaisjäännöksiä.

<sup>3</sup> Ks. nootti 1.

<sup>4</sup> Schulz Hans-Peter ja Itäpalo Jaana, Perhonjoki- eli Vetelinjoki- ja Kälviänjokilaaksojen historia. Halsuan kunta 2005. Julkaisematon. <http://museot.keski-pohjanmaa.fi/asutus/>



## Kenttätömenetelmät

Inventoinnissa tarkastettiin rantatonteiksi suunnitellut paikat lähiympäristöineen. Kaavoitettavat maa-ainesten ottoalueet sijaitsevat vanhojen sorakuoppien lähellä, ja näillä kohdilla maastoinventointiin uudet aluevaraukset ja jossain määrin tarkastettiin myös vanhoja hiekkakuoppien reunamia.

Kunnan kaakkoisosassa Huuhkaisen- ja Kuusjärven eteläpuolelle metsätonttien suunnittelualueella kiinnitettiin huomioita järville laskeviin rinteisiin ja muilta osin maastoinventointi toteutettiin otantana. Siellä korkein alue on jokseenkin tasaista ja muinaisjäännösten löytyminen tällaisilta paikoilta ei ole kovin todennäköistä.

Tunnetuista muinaisjäännöskohteista Tiala/Rantalan lähistöllä on muuttuvaa maankäyttöä. Muiden tunnettujen kohteiden alueella tai läheisyydessä ei ole muuttuvan käytön alueita ja siten niitä ei tarkastettu. Joitakin peruskartoille merkittyjä tervahautakohteita on inventoitu.

Rakenteiden ikää on selvitetty pintapuolisesti tarkastelemalla ja kairaamalla. Työssä käytettiin EGNOS-yhteensopivaa paikanninta Garmin GPSmap 62s, jolla mitattiin rakenteiden sijainti ja havaintopisteet. Kohteet valokuvattiin ja niistä kirjattiin havainnot sekä maasto-, maaperä- ym. havainnot sekä mahdolliset taustatiedot.

## 3. Tulokset

Inventoinnissa löytyi neljä uutta ja huomioitiin viisi peruskartoille merkittyä tervahautakohtetta. Jängänjärven itärannalta löytyi Jängänjärven ja Haimarinkankaan kohteet, joista etenkin Jängänjärven kohteessa ympäristö on hyvin säilynyt ja rakenteet monipuolisia. Rakenteet liittyvät kuitenkin melkein kaikki 1900-luvun viljelyyn ja ne luokiteltiin muiksi inventointihavainnoiksi.

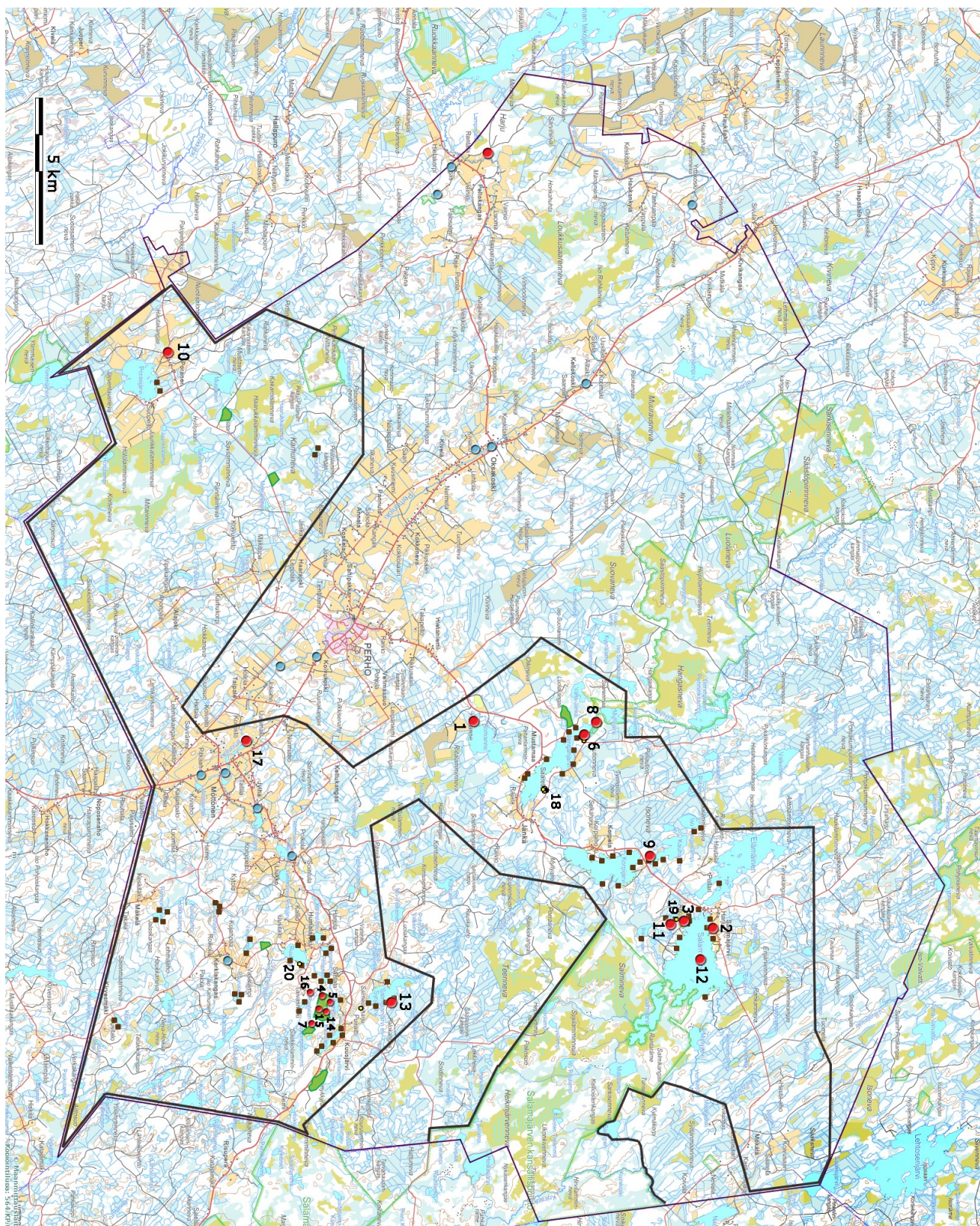
Lestijärvellä 7.8.2012



Jaana Itäpalo



## 4. Yleiskartta



Kartta 2. Kohdealue, rantayleiskaava rajattuna. Ruskea neliö; inventoitu rantatontti, maainesten ottoalueet ja metsätonteiksi kaavoitettavat alueet rajattu vihreällä, pun.piste; muinaisjännöskohde, sin.piste; irtolöytöpaikka, kelt.piste; muu inventointihavainto.



## 5. Kohdeluettelo

### Esihistorialliset muinaisjännökset

1. KOMANNE kivikautinen asuinpaikka.....	7
2. TIALA/RANTALA kivikautinen asuinpaikka.....	8

### Historialliset muinaisjännökset

3. AHOLA tervahauta (uusi kohde).....	10
4. HEINÄLAMMINKYTÖ tervahauta (uusi kohde).....	11
5. HUUKAINEN tervahauta (uusi kohde).....	12
6. JÄNGÄNJÄRVI tervahauta (uusi kohde).....	13
7. JÄRVENPÄÄLAMMIT tervahauta (uusi kohde).....	15
8. KALMASAARI hautasaari.....	16
9. KAUHALAMMINKANGAS tervahautoja (uusi kohde).....	17
10. MEHTÄ-PORANEN kalkkiuuni.....	19
11. PASKOLAMPI tervahauta (uusi kohde).....	20
12. RUUMISAARI kesähaudat.....	21
13. SALMELANJÄRVI tervahauta (uusi kohde).....	22
14. TAIVASKALLIO tervahauta (uusi kohde).....	23
15. TAIVASKALLIO 2 tervahauta (uusi kohde).....	24
16. TAIVASMÄKI tervahauta (uusi kohde).....	25
17. KALMUSAARI hautasaari.....	26

### Muut inventointihavainnot

18. HAIMARINKANGAS .....	27
19. PASKOLAMPI .....	30
20. RUUHILAMPI .....	31

## 6. Kohdekuvaukset

### Esihistorialliset muinaisjännökset

#### 1. KOMANNE

##### **Mj-rekisteri:**

*Laji:*

*Mj-tyyppi:*

*Tyyppin tarkenne:*

*Ajoitus yleinen:*

*Rauhoitusluokkaehdotus:*

**584010001**

kiinteä muinaisjännös

asuinpaikat

ei määritelty

kivikautinen

2

##### **Paikkatiedot**

*Karttalehti:*

*Etäisyystieto:*

*Koordinaatit:*

233207 Perho

Perhon kirkosta n. 5,3 km koilliseen

P: 7016121 I: 373349

P (YKJ): 7019061 I (YKJ): 3373469

Z n. 175 m mpy

##### **Tutkimustiedot**

*Aiemmat tutkimukset:*

*Aiemmat löydöt:*

*Inventointimenetelmät:*

1952 Ville Luho tarkastus

1990 Kaarlo Katiskoski inventointi

KM 11635 Kivik.asuinpaikkalöytöjä

ei tarkastettu

**Maastotiedot:** Paikka sijaitsee Komanne-järven länsilounaisrannalla, n. 50 m järvestä.

**Kuvaus:** "Paikalta on vuonna 1946 toimitettu Komanteen tilan maalta pelto-ojan kaivun yhteydessä löytyneitä kiviesineitä (KM 11635:1-8). Löydöt ovat pellon alareunasta ja järvenrannan suuntaisesta ojasta. Yksi esineistä oli löytynyt muista hieman kauempaa, näistä noin 300 m länteen, pellon länsiosasta, talosta noin 25 m rantaan päin. Paikalta on kerrottu löytyneen myös hiiltä, nokea, palaneita kiviä ja kvartseja. Tarkastuksessa 1952 ja inventoinnissa 1990 ei ole löytynyt mitään muinaisjännökseen viittaavaa. Kohteen laajuus on toistaiseksi tuntematon."<sup>5</sup>

**Ehdotus suoja-alueeksi:** Alue ei sijaitse muuttuvan maankäytön alueella, joten suojavyöhykkeen laajuuteen ei oteta kantaa. Kohteen säilyneisyyden selvittäminen edellyttäisi löytöpaikalla tarkempia tutkimuksia.

Kartta 2 sivulla 5.

---

5 Ks. nootti 1.

## 2. TIALA/RANTALA

### **Mj-rekisteri:**

<i>Laji:</i>	<b>584010003</b>
<i>Mj-tyyppi:</i>	kiinteä muinaisjäännös
<i>Tyyppin tarkenne:</i>	asuinpaikat
<i>Ajoitus yleinen:</i>	ei määritelty
<i>Rauhoitusluokkaehdotus:</i>	kivikautinen
	2

### **Paikkatiedot**

<i>Karttalehti:</i>	233211 Salamajärvi
<i>Etäisyystieto:</i>	Perhon kirkosta n. 16 km koilliseen
<i>Koordinaatit:</i>	P: 7023901 I: 380109
	P (YKJ): 7026844 I (YKJ): 3380232
	Z n. 177,50 m mpy
<i>Koord.selite:</i>	itäisempi havaintopaikka (inv. 1990)
<i>läntisempi havaintopaikka:</i>	P (YKJ): 7026854 I (YKJ): 3380089 (inv. 1990)

### **Tutkimustiedot**

<i>Aiemmat tutkimukset:</i>	1990 Kaarlo Katiskoski inventointi
<i>Aiemmat löydöt:</i>	KM 2045:2 tasataltta
	KM 25972:1-3 kvartsi-iskoksia
<i>Inventointimenetelmät:</i>	pintahavaintoja

**Maastotiedot:** Paikka sijaitsee Salamajärven pohjois-luoteisrannalla, järven ja järven pohjoisrannalla kulkevan Salamajärventien välissä, etelään viettävällä rantarinteellä. Alueella on kesämökkiasutusta ja peltoja.

### **Kuvaus:**

1990: "Tialan talon läheltä on jo 1800-luvulla pellostä löytynyt tasataltta (KM 2045:2). Vuonna 1990 inventoinnissa löytyi kynnöspellolta kvartsi-iskoksia (KM 25972:1-3) kahdesta eri kohdasta. Näistä itäisempi (a) on melko matalaa rantapeltoa Tialan rakennuksesta noin 200 m länsilounaaseen. Ylempää rinteestä ei löytöjä havaittu. Toinen löytökohta (b) on tästä noin 150 m länteen, Rantalan tilan alueella rinteessä sijaitseva pieni rantapelto kesämökin kohdalla.

Löytökohta b:n koordinaatit: x=7024760 y=2530410."<sup>6</sup>

2012: Itäisempi löytöpaikka on nykyisin kesähuvilan tasoitettua piha- sekä puutarha-alueita ja läntisempi löytöalue peltoa. Kohteessa ei tehty uusia havainnoja. Mahdollisesti läntisemmällä löytöalueella kiinteät rakenteet kivikautisesta asuinpaikasta ovat hävinneet kokonaan.

**Ehdotus suoja-alueeksi:** Löytöpaikat eivät sijaitse muuttuvan maankäytön alueella, joten suojavyöhykkeen laajuuteen ei oteta kantaa.

---

6 Ks. nootti 1.





Kuva 1. Näkymä Salamajärventieltä lännestä Tiala/Rantalan kivikautiselle löytöpaikalle. Kvartsilöytöjä on saatu Rantalan tilan oikealla puolella sijaitsevalta rinteeltä. Tialan löytöpaikka sijaitsee tästä n. 150 m itään mäen laen takana.



Kartta 3. Tiala/Rantala. Pun.piste; kohdekoordinaatti, vihreä piste; läntisempi löytöalue.

## Historiallisen ajan muinaisjännökset

### 3. AHOLA

<i>Mj-rekisteri:</i>	<i>uusi kohde</i>
<i>Laji:</i>	kiinteä muinaisjännös
<i>Mj-tyyppi:</i>	työ- ja valmistuspaikat
<i>Tyyppin tarkenne:</i>	tervahaudat
<i>Ajoitus yleinen:</i>	historiallinen
<i>Rauhoitusluokkaehdotus:</i>	2
<i>Lukumäärä:</i>	1

#### **Paikkatiedot**

<i>Karttalehti:</i>	233211 Salamajärvi
<i>Etäisyystieto:</i>	Perhon kirkosta noin 14,7 km koilliseen
<i>Koordinaatit:</i>	P: 7023029 I: 379861 P (YKJ):7025973 I (YKJ): 3379984

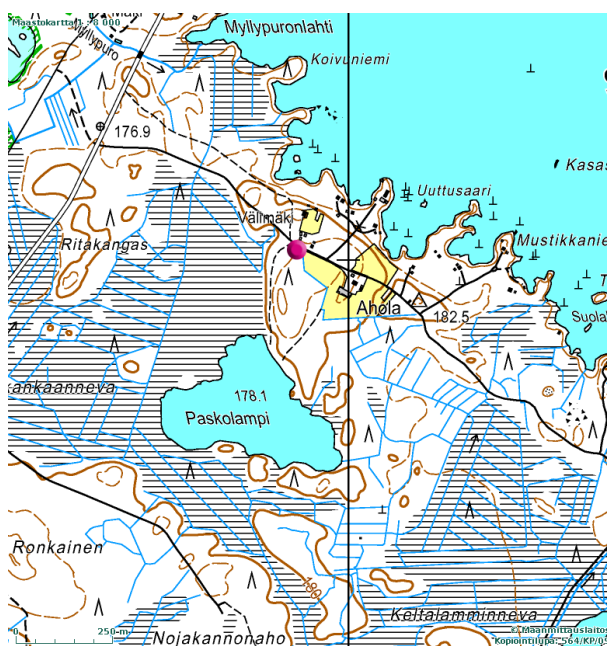
#### **Tutkimustiedot**

<i>Inventointimenetelmät:</i>	pintahavainnot
-------------------------------	----------------

**Maastotiedot:** Salamajärven eteläpuolella kulkevan Aholantien varrella Välimäen talon kohdalla, heti tien eteläpuolella länteen laskevan rinteen reunalla. Itäpuolella on vanhoja peltoja, jotka eivät ole nykyisin viljelyksessä. Paikalla kasvaa tiheää varttunutta sekametsää.

**Kuvaus:** Paikalla on n. 7 m halkaisijaltaan oleva tervahauta. Kynä laskee luoteeseen.

**Ehdotus suoja-alueeksi:** 2 m tervahaudan reunoista.



Kartta 4. Ahola.

#### 4. HEINÄLAMMINKYTÖ

<i>Mj-rekisteri:</i>	<i>uusi kohde</i>
<i>Laji:</i>	kiinteä muinaisjännös
<i>Mj-tyyppi:</i>	työ- ja valmistuspaikat
<i>Tyyppin tarkenne:</i>	tervahaudat
<i>Ajoitus yleinen:</i>	historiallinen
<i>Rauhoitusluokkaehdotus:</i>	2

#### **Paikkatiedot**

<i>Karttalehti:</i>	233210
<i>Etäisyystieto:</i>	Perhon kirkosta noin 12,5 km itäkaakkoon
<i>Koordinaatit:</i>	P: 7011075 I: 382390 P (YKJ): 7014013 I (YKJ): 3382513

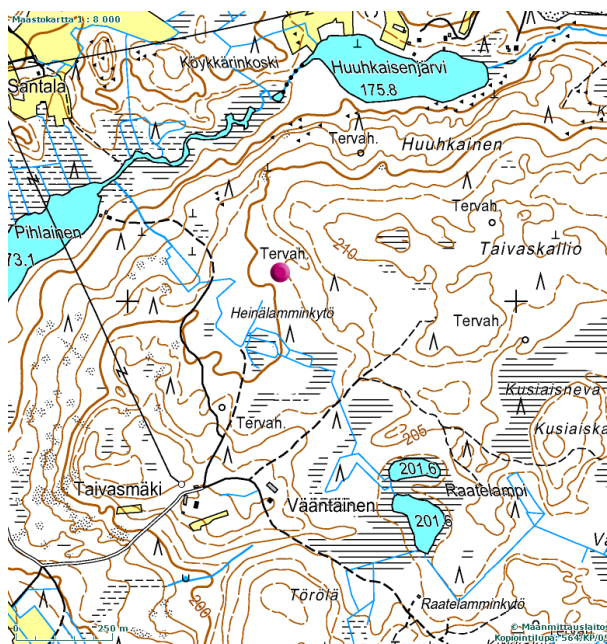
#### **Tutkimustiedot**

<i>Inventointimenetelmät:</i>	ei tarkastettu
-------------------------------	----------------

**Maastotiedot:** Jyväskylältä Kivijärvelle johtavan Kivijärventien eteläpuolella, Huuhkaisenjärven eteläpuolella sijaitsevalla asumattomalla alueella.

**Kuvaus:** -

**Ehdotus suoja-alueeksi:** 2 m tervahaudan reunoista.



Kartta 5. Heinälamminkytö.

## 5. HUUHKAINEN

<i>Mj-rekisteri:</i>	<i>uusi kohde</i>
<i>Laji:</i>	kiinteä muinaisjäännös
<i>Mj-tyyppi:</i>	työ- ja valmistuspaikat
<i>Tyyppin tarkenne:</i>	tervahaudat
<i>Ajoitus yleinen:</i>	historiallinen
<i>Rauhoitusluokkaehdotus:</i>	2

### **Paikkatiedot**

<i>Karttalehti:</i>	233210
<i>Etäisyystieto:</i>	Perhon kirkosta noin 12,7 km itäkaakkoon
<i>Koordinaatit:</i>	P: 7011382 I: 382598
	P (YKJ): 7014320 I (YKJ): 3382721

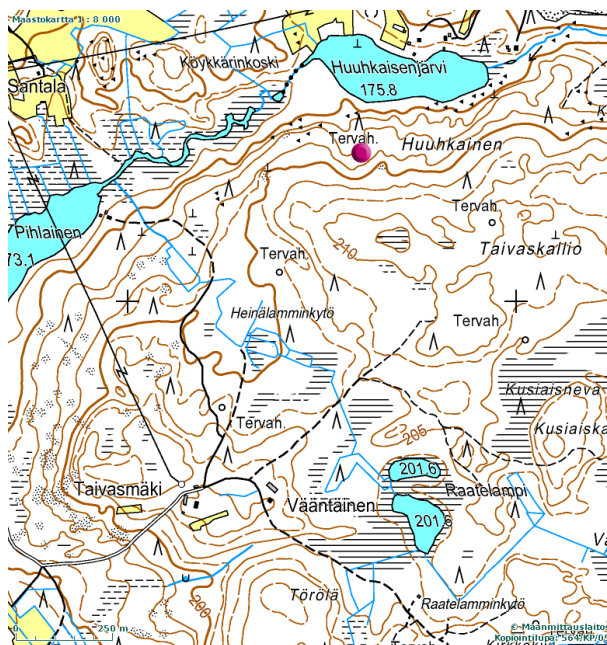
### **Tutkimustiedot**

<i>Inventointimenetelmät:</i>	ei tarkastettu
-------------------------------	----------------

**Maastotiedot:** Jyväskylältä Kivijärvelle johtavan Kivijärventien eteläpuolella, Huuhkaisenjärvestä n. 130 m etelään asumattomalla alueella.

**Kuvaus:** -

**Ehdotus suoja-alueeksi:** 2 m tervahaudan reunoista.



Kartta 6. Huuhkainen.

## 6. JÄNGÄNJÄRVI

<i>Mj-rekisteri:</i>	<i>uusi kohde</i>
<i>Laji:</i>	kiinteä muinaisjäännös
<i>Mj-tyyppi:</i>	työ- ja valmistuspaikat
<i>Tyyppin tarkenne:</i>	tervahaudat
<i>Ajoitus yleinen:</i>	historiallinen
<i>Rauhoitusluokkaehdotus:</i>	2
<i>Lukumäärä:</i>	1

### **Paikkatiedot**

<i>Karttalehti:</i>	233210
<i>Etäisyystieto:</i>	Perhon kirkosta noin 8,5 km pohjoiskoilliseen
<i>Koordinaatit:</i>	P: 7019720 I: 373810 P (YKJ): 7022663 I (YKJ): 3373931

### **Tutkimustiedot**

<i>Inventointimenetelmät:</i>	pintahavainnointi
-------------------------------	-------------------

**Maastotiedot:** Perhon kunnan keskivaiheilla sijaitsevan Jängänjärven pohjoisosan lahdelman itärannalla. Paikka on n. 250 m pitkä järvelle pistävä ympäristöstään kohoava niemeke, jonka länteen ja etelään laskevat rinteet ovat suhteellisen jyrkkiä.

**Kuvaus:** Paikalla on tervahauta, alueella harjoitettuun viljelyyn liittyviä rakenteita sekä veneenvetopaikka. Osa rakenteista on varsin nuoria, mm. kaksi rakennuksen sementtiperustaa, jotka voivat liittyä muuhun kuin viljelykseen (rakenteet 1 ja 5). Kasvillisuus kertoo lähihistoriaan asti jatkuneesta viljelystä - puusto on mäen laella nuorta koivua, aluskasvillisuutta dominoi vuohenputki ja jonkin verran esiintyy niittykasveja. Tarkastushetkellä aluskasvillisuus oli korkea sekä rehevää ja havaintojen teko jäi puutteelliseksi, mm. mäen korkeimman kohdan koillispuolella havainnointia ei voinut tehdä juuri lainkaan. Kohde tuli kuitenkin kattavasti tarkastettua potentiaalisella muuttuvan maankäytön alueella.

Rakenne 1. Rakennuksen sementtiperusta: Noin 6 x 5 m pohja-alaltaan. Keskellä on savupii-pun jäännökset. Lounais-länsipuolella on kolme n. 2-4 m halkaisijaltaan olevaa kuoppaa ja n. 15 m länsipuolella alempana rinteessä on romahtaneen lautarakenteisen saunan jäännökset.

Rakenne 2. Kiveys: Noin 6 pitkä ja n. 1-1,5 m leveä. Liittyy viereisiin rakennusten jäänteisiin.

Rakenne 3. Veneenvetopaikka: Noin 10 m pitkä ja 5 m leveä suorakaiteen muotoinen alue, josta isot kivet on raivattu sivuun. Sijaitsee länteen järvelle laskevalla rinteellä.

Rakenne 4. Tervahauta: Lämpimitaltaan n. 5 m. Heti itäpuolella on joitakin metrejä halkaisijaltaan oleva kivi- tai maakumpu. Hauta sijaitsee mäen länsilaidalla, järvelle laskevan rinteiden reunalla.

Rakenne 5: Rakennuksen sementtiperusta: Noin 4,5 x 5 m pohja-alaltaan. Keskellä on savupii-pun jäännökset.

Rakenne 6: Peltoröykkiö: Noin 4 x 1,5 m laaja.

Rakenne 7: Kellarikuoppa: Noin 3,5 x 2,5 m laaja ja n. 1,5 m syvä. Noin 4 m pohjoiseen on n. 2 m halkaisijaltaan oleva röykkiömäinen rakenne.

Rakenteet 8-9: Peltoröykkiöitä, toinen n. 5 x 2,5 m laaja.

Rakenne 10: Kellarikuoppa: Noin 4 m halkaisijaltaan.

**Ehdotus suoja-alueeksi:** Ainoa kohteen muinaisjäännökseksi luokiteltava rakenne on tervahauta, jolle ehdotetaan suojavyöhykkeeksi 2 m reunoista. Muut alueen muodostelmat ovat alle sata vuotta vanhoja tai moderneja, ja niille ei ehdoteta suojavyöhykettä. Kohde on hyvin säilynyt ja rakenteet kertovat monipuolisesti paikallisista lähihistorian elinkeinoista.

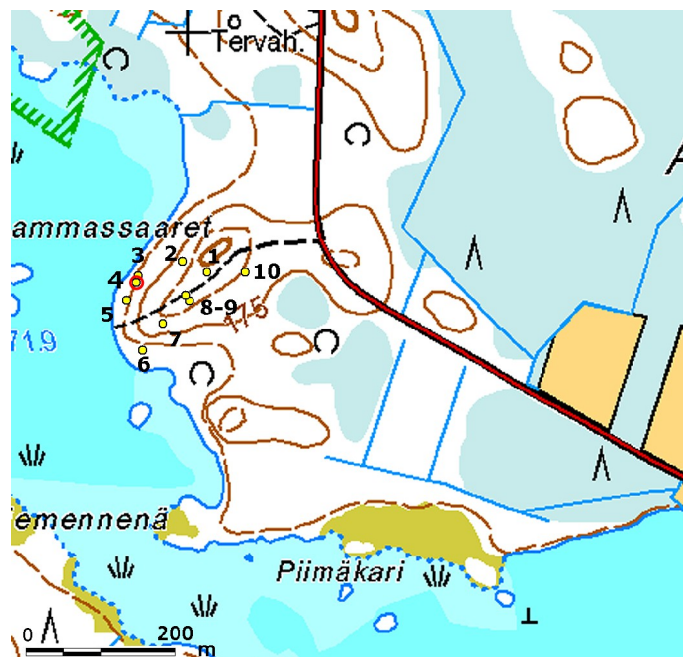




Kuva 2. Rakenne 3, veneenvetopaikka kuvattuna idästä. Kuva 3. Rakenne 5, rakennuksen sementtiperusta kuvattuna luoteesta.



Kuva 4. Peningintieltä kohteelle johtava tie. Kuva 5. Yleiskuva mäen korkeimmalle alueelle koillisesta.



Kartta 7. Jängänjärven kohteet: 1. Rakennuksen perusta 2. Kiveys 3. Veneenvetopaikka 4. Tervahauta 5. Rakennuksen perusta 6. Peltoröykkiö 7. Kellarikuoppa 8-9. Peltoröykkiötä 10. Kellarikuoppa.



Kartta A. Jängänjärvi esitettyä 1800-luvun lopun pitäjänkartalla. Järven halki kulki talvitie. <http://digi.narc.fi/digi/dosearch.ka?new=1&haku=perho>

## 7. JÄRVENPÄÄLAMMIT

*Mj-rekisteri:*

*Laji:*

*Mj-tyyppi:*

*Tyyppin tarkenne:*

*Ajoitus yleinen:*

*Rauhoitusluokkaehdotus:*

*Lukumäärä:*

*uusi kohde*

kiinteä muinaisjännös

työ- ja valmistuspaikat

tervahaudat

historiallinen

2

### **Paikkatiedot**

*Karttalehti:*

233210

*Etäisyystieto:*

Perhon kirkosta noin 13,4 km itäkaakkoon

*Koordinaatit:*

P: 7010765 I: 383306

P (YKJ): 7013703 I (YKJ): 3383430

### **Tutkimustiedot**

*Inventointimenetelmät:*

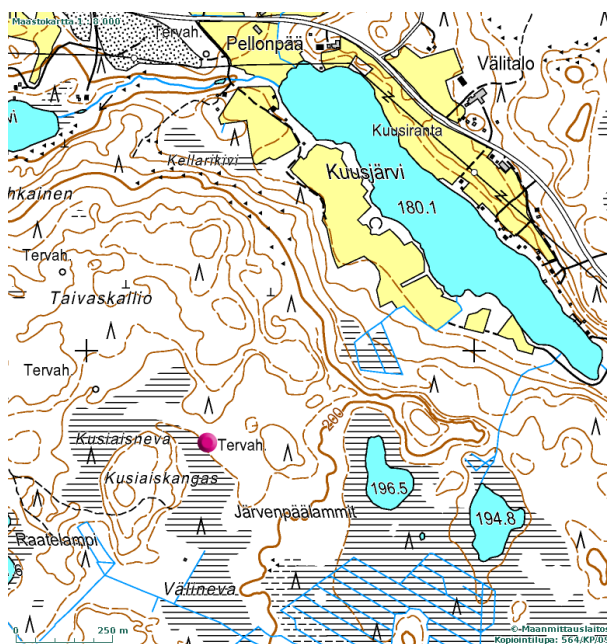
ei tarkastettu

**Maastotiedot:** Jyväskylältä Kivijärvelle johtavan Kivijärventien eteläpuolella, Huuhkaisjärven ja Kuusjärven eteläpuolella asumattomalla alueella sekä Raatelammen ja Järvenpäälamien välisellä kankaalla.

**Kuvaus:** -

**Ehdotus suoja-alueeksi:** 2 m tervahaudan reunoista.





Kartta 8. Järvenpäälammit.

## 8. KALMASAARI

<i>Mj-rekisteri:</i>	<b>100007233</b>
<i>Laji:</i>	kiinteä muinaisjäännös
<i>Mj-tyyppi:</i>	hautapaikat
<i>Tyyppin tarkenne:</i>	hautasaaret
<i>Ajoitus yleinen:</i>	historiallinen
<i>Rauhoitusluokkaehdotus:</i>	2

### **Paikkatiedot**

<i>Karttalehti:</i>	233208 Elämäinen
<i>Etäisyystieto:</i>	Perhon kirkosta noin 9 km pohjoiskoilliseen
<i>Koordinaatit:</i>	P: 7020136 I: 373344 P (YKJ): 7023078 I (YKJ): 3373464

### **Tutkimustiedot**

<i>Aiemmat tutkimukset:</i>	2004 Hans-Peter Schulz tarkastus 2009 Juha Ruohonen inventointi
<i>Aiemmat löydöt:</i>	-
<i>Inventointimenetelmät:</i>	ei tarkastettu

**Maastotiedot:** Kalmasaari sijaitsee Jängänjärven pohjoispuolella, Jängän kylästä noin 3,8 km luoteeseen. Entisen saaren, nykyisin niemen tai saarekkeen itäpuolella kulkee Jängänjärven Myllyjärveen yhdistävä vesistö, peruskarttoihin nimetty Salmenväylä.

**Kuvaus:** "Kalmasaaresta on tietoja jo 1800-luvun loppupuolelta. Paikkaa on kutsuttu Kalmasaareksi, ja vanhan muistitiedon mukaan siellä on tiedetty olleen ruumishautoja. 1920-luvulla paikkaa on paikkakuntalaisten toimesta kaiveltu useampaankin kertaan. Löydöiksi mainitaan saadun pääkallojen, säärin ja käsivarsien luita. Paikka on 1920-luvulla liitetty myös J. L. Runebergin runon "Hauta Perhossa" tapahtumiin ison vihan aikana, mutta myöhemmin runo on usean tutkijan toimesta selitetty sepitykseksi. Vuonna 1925 paikalle pystytettiin muistokivi "Hauta Perhossa", joka sijaitsee aikaisempien tietojen mukaan luiden löytöpaikalla tai sen lähellä. Paikalla ei ole koskaan tehty kaivaustutkimuksia museoviranomaisten toimesta. Inventointi 2009:

Kalmasaari on loiva ja muodoltaan soikeahko kumpare, joka on kooltaan itälänsuunnassa noin 50-60 metriä ja pohjois-eteläsuunnassa saarekkeen keskikohdalta noin 30 metriä. Sekä aikaisempien havaintojen että erityisesti vuonna 1920 tehtyjen luulöytöjen perusteella Kalmasaarta on pidettävä historiallisen ajan hautasaarena. On todennäköistä, että alueella on edelleen hautauksia jäljellä."<sup>7</sup>

**Ehdotus suoja-alueeksi:** Kohde sijaitsee luonnonsuojelualueella, missä ei ole muuttuvaa maankäyttöä.

Kartta 2 sivulla 5.

## 9. KAUKALAMMINKANGAS

<i>Mj-rekisteri:</i>	<i>uusi kohde</i>
<i>Laji:</i>	kiinteä muinaisjäännös
<i>Mj-tyyppi:</i>	työ- ja valmistuspaikat
<i>Tyyppin tarkenne:</i>	tervahaudat
<i>Ajoitus yleinen:</i>	historiallinen
<i>Rauhoitusluokkaehdotus:</i>	2
<i>Lukumäärä:</i>	2

### **Paikkatiedot**

<i>Karttalehti:</i>	233208
<i>Etäisyystieto:</i>	Perhon kirkosta noin 12,4 km koilliseen
<i>Koordinaatit:</i>	P: 7021851 I: 377769 P (YKJ): 7024794 I (YKJ): 3377891
<i>Koord.selite:</i>	tervahauta 1 (peruskartalle merkitty tervahauta)
tervahauta 2:	P (YKJ):7024858 I (YKJ):3377846

### **Tutkimustiedot**

<i>Inventointimenetelmät:</i>	pintahavainnot
-------------------------------	----------------

**Maastotiedot:** Perhon koillisosassa Kauhalammen Etelälahden lounaispuolella sijaitsevan kankaan länsireunalla metsätien varrella. Osa Kauhalamminkankaasta on leikkautunut pois soranotossa. Tervahautojen ympäristö on kuitenkin hyvin säilynyt.

---

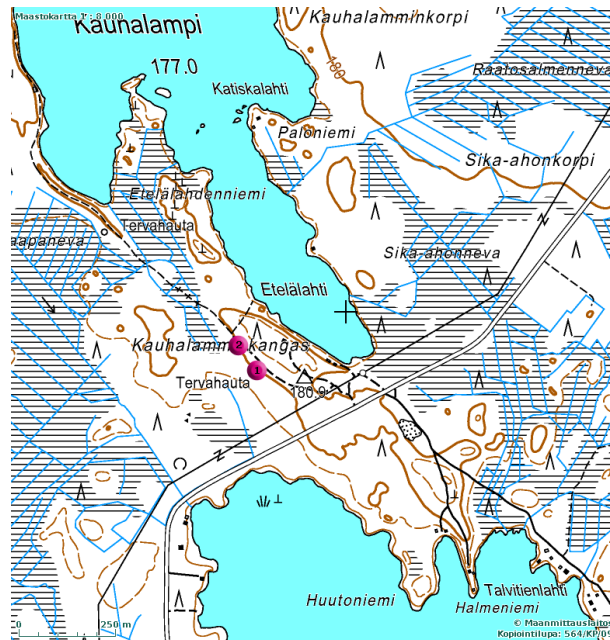
7 Ks. nootti 1.

**Kuvaus:** Kohteessa on kaksi tervahautaa, joista eteläisempi (tervahauta 1) on merkitty peruskartalle. Se on halkaisijaltaan n. 15 m reunoista mitattuna, etelään suuntautuva halssi on enimmillään n. 150 cm syvä. Rakenteessa on käytetty kiviä. Vallin ympärillä on ilma-aukkojen kohtia tasaisin välein. Pienempi tervahauta 2 sijaitsee kartalle merkitystä tervahaudasta n. 80 m pohjoisluoteeseen heti tien reunassa. Se on noin 7 m halkaisijaltaan.

**Ehdotus suoja-alueeksi:** 2 m tervahautojen reunoista.



Kuva 6. Tervahaudan 1 halssi kuvattuna luoteesta.



Kartta 9. Kauhalamminkangas.



## 10. MEHTÄ-PORANEN

<i>Mj-rekisteri:</i>	<b>100001811</b>
<i>Laji:</i>	kiinteä muinaisjännös
<i>Mj-tyyppi:</i>	työ- ja valmistuspaikat
<i>Tyyppin tarkenne:</i>	kalkkiuunit
<i>Ajoitus yleinen:</i>	historiallinen
<i>Rauhoitusluokkaehdotus:</i>	2
<i>Lukumäärä:</i>	1

### **Paikkatiedot**

<i>Karttalehti:</i>	233106
<i>Etäisyystieto:</i>	Perhon kirkosta noin 10,7 km koilliseen
<i>Koordinaatit:</i>	P: 7006001 I: 361166 P (YKJ): 7008937 I (YKJ): 3361281

### **Tutkimustiedot**

<i>Aiemmat tutkimukset:</i>	Kansanomaisen kalkinpolton jäänteiden inventointi 1995, Museoviraston rakennushistorian osasto
<i>Inventointimenetelmät:</i>	ei tarkastettu

**Maastotiedot:** Porasen uuni sijaitsee aivan tien varressa, noin kymmenen kilometriä Vimpelin Hallapuroilta Perhoon päin ajettaessa.

**Kuvaus:** ”Uuni näkyy hyvin tielle ja on helppo löytää. Lähin talo on Metsä- eli Mehtä-Poranen, noin puolen kilometrin päässä uunilta etelään.

Matalaan rinteeseen rakennettu uuni on suhteellisen pienikokoinen. Uunin reunoja on tuettu vallituksella, joka korottaa uunin noin puolitoista metriä ympäristöä korkeammalle. Uunin seinämät eivät kuitenkaan ulotu vallitusta korkeammalle. Uunin pesän suurin syvyys on noin 2,5 m, mutta seinistä irronneet kivet ja pohjalle jäänyt jättekalkki ovat varmasti madaltaneet sitä alkuperäisestä.

Uuni on rakennettu latomalla pyöreähköistä luonnonkivistä. Suuaukon mahdollista ladontaa ei voi määritellä, sillä se on pahoin sortunut. Uunia ympäröivässä vallissa on käytetty hiekan ja kivien ohella myös huonosti palanutta jättekalkkia. Uunin ovat rakentaneet seudulla metsänvar-  
tijana toimineen Johannes Viitalan pojat, jotka ajoivat kalkkikiven uunille Vesterpakasta.”<sup>8</sup>

**Ehdotus suoja-alueeksi:** Kohde ei sijaitse muuttuvan maankäytön alueella, ja suojavajöhykettä ei määritellä.

Kartta 2 sivulla 5.

---

8 Ks. nootti 1.

## 11. PASKOLAMPI

<i>Mj-rekisteri:</i>	<i>uusi kohde</i>
<i>Laji:</i>	kiinteä muinaisjäänös
<i>Mj-tyyppi:</i>	työ- ja valmistuspaikat
<i>Tyyppin tarkenne:</i>	tervahaudat
<i>Ajoitus yleinen:</i>	historiallinen
<i>Rauhoitusluokkaehdotus:</i>	2
<i>Lukumäärä:</i>	1

### **Paikkatiedot**

<i>Karttalehti:</i>	233211 Salamajärvi
<i>Etäisyystieto:</i>	Perhon kirkosta noin 14,5 km koilliseen
<i>Koordinaatit:</i>	P: 7022604.000 I: 379956 P (YKJ): 7025548 I (YKJ): 3380079

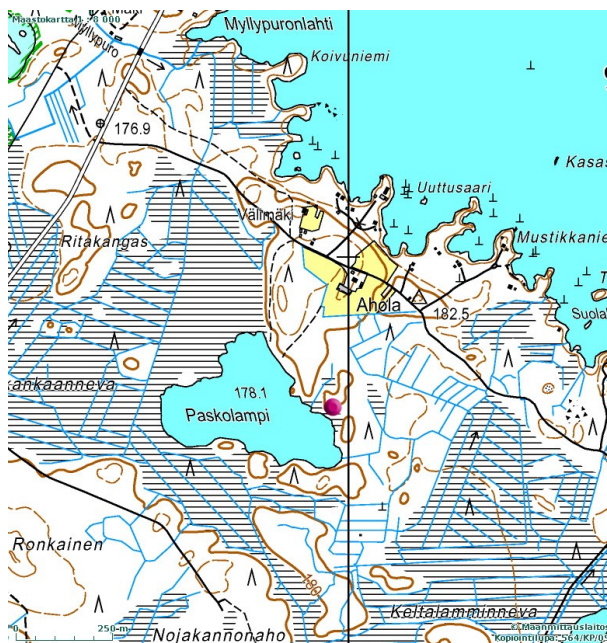
### **Tutkimustiedot**

<i>Inventointimenetelmät:</i>	pintahavainnot
-------------------------------	----------------

**Maastotiedot:** Perhon koillisosassa Salamajärven lounaispuolella sijaitsevan lammen itäranalla, pienen kohouman eteläreunalla.

**Kuvaus:** Kohteessa on tervahauta, jonka halkaisijaltaan n. 12 m reunoista mitattuna, halsi suuntautuu itään. Päällä kasvaa haapoja ja koivuja, aluskasvillisuutena saniaista. Pohjoispuolella on kuoppia, jotka ovat ilmeisesti syntyneet, kun maata on otettu haudan peittämiseen. Kohde ympäristöineen on hyvin säilynyt.

**Ehdotus suoja-alueeksi:** 2 m tervahaudan reunoista.



Kartta 10. Paskolampi.

## 12. RUUMISSAARI

<i>Mj-rekisteri:</i>	<b>1000007231</b>
<i>Laji:</i>	kiinteä muinaisjäännös
<i>Mj-tyyppi:</i>	hautapaikat
<i>Tyyppin tarkenne:</i>	kesähaudat
<i>Ajoitus yleinen:</i>	historiallinen
<i>Rauhoitusluokkaehdotus:</i>	2

### **Paikkatiedot**

<i>Karttalehti:</i>	233211 Salamajärvi
<i>Etäisyystieto:</i>	Perhon kirkosta noin 16 km koilliseen
<i>Koordinaatit:</i>	P: 7023758 I: 381080 P (YKJ): 7026701 I (YKJ): 3381203

### **Tutkimustiedot**

<i>Aiemmat tutkimukset:</i>	2004 Hans-Peter Schulz tarkastus 2009 Juha Ruohonen inventointi
<i>Aiemmat löydöt:</i>	-
<i>Inventointimenetelmät:</i>	ei tarkastettu

**Maastotiedot:** Ruumissaari on pitkänomainen, hieman kyljellään olevan L:n muotoinen saari Salamajärven pohjoispuolella, sen keskiosassa. Saaren pituus on noin 60 metriä ja leveys noin 25 metriä. Mantereelle on saaresta lyhimmillään noin 240 metrin matka pohjoisessa.

**Kuvaus:** "Paikka ilmeisesti mainitaan jo vuonna 1885 ilmestyneessä Kokkola lehdessä, jossa on mainittu, että Tialan talon läheisessä järvessä (Salamajärvessä) on saari, johon vainajat olisi aikoinaan haudattu kesäksi, ja josta ne olisi talvella siirretty Kivijärven kirkolle. Samanlaista muisti- ja perimätietoa keräsi myös Samuli Paulaharju paikkakuntalaisilta vuonna 1928. Myös nimiarkiston kokoelmiin kerätyn tiedon mukaan Ruumissaari olisi ollut hautasaari kesäisin.

Inventoinnissa 2009 havaittiin Ruumissaarella, saaren koillisosassa, yksi selkeä painanne, kooltaan noin 190 x 140 x 30 cm. Saarella on myös muutama muu painanne edellisen lounaispuolella, mutta näiden kohdalla kyse voi olla myös luontaisista maastopainumista. Paikkaan liittyvien muistitietojen ja havaintojen perusteella kohdetta on syytä pitää historiallisen ajan hautasaarena. Saarta on mahdollisesti käytetty kesäisin väliaikaiseen ruumiiden säilytykseen, mutta paikalta on kerrottu myös löytyneen pääkallo, joka viittaisi pysyviin hautauksiin."<sup>9</sup>

**Ehdotus suoja-alueeksi:** Kohde ei sijaitse muuttuvan maankäytön alueella. Suojavyöhykettä ei määritellä.

Kartta 2 sivulla 5.

---

9 Ks. nootti 1.

### 13. SALMELANJÄRVI

<i>Mj-rekisteri:</i>	<i>uusi kohde</i>
<i>Laji:</i>	kiinteä muinaisjännös
<i>Mj-tyyppi:</i>	työ- ja valmistuspaikat
<i>Tyyppin tarkenne:</i>	tervahaudat
<i>Ajoitus yleinen:</i>	historiallinen
<i>Rauhoitusluokkaehdotus:</i>	2
<i>Lukumäärä:</i>	1

#### **Paikkatiedot**

<i>Karttalehti:</i>	233210
<i>Etäisyystieto:</i>	Perhon kirkosta noin 12,6 km itäkoilliseen
<i>Koordinaatit:</i>	P: 7013432 I: 382526 P (YKJ): 7016372 I (YKJ): 3382650

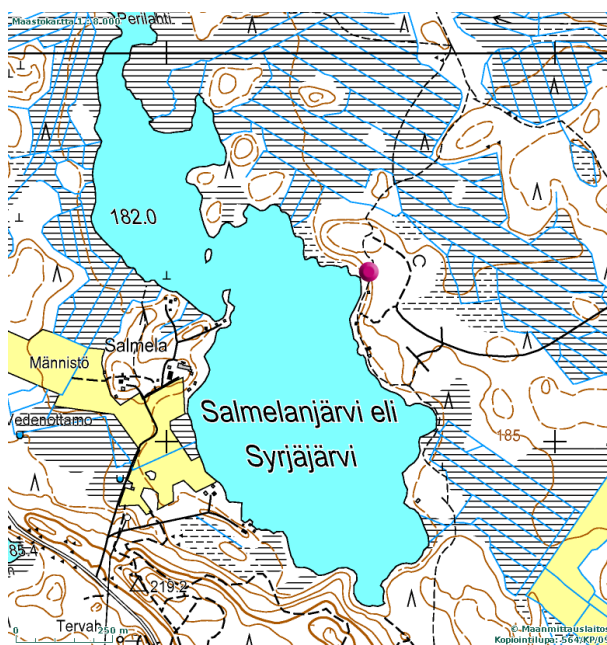
#### **Tutkimustiedot**

<i>Inventointimenetelmät:</i>	pintahavainnot
-------------------------------	----------------

**Maastotiedot:** Perhon itäosassa sijaitsevan Salmelanjärven itärannalla, järvelle laskevan rinteiden reunalla. Noin 50 m eteläpuolella sijaitsee kesämökki.

**Kuvaus:** Kohteessa on tervahauta, joka on halkaisijaltaan n. 13 m reunoista mitattuna. Kynä laskee länteen järvelle päin.

**Ehdotus suoja-alueeksi:** 2 m rakenteen reunoista.



Kartta 11. Salmelanjärvi.

## 14. TAIVASKALLIO

Mj-rekisteri: *uusi kohde*  
 Laji: kiinteä muinaisjännös  
 Mj-tyyppi: työ- ja valmistuspaikat  
 Tyypin tarkenne: tervahaudat  
 Ajoitus yleinen: historiallinen  
 Rauhoitusluokkaehdotus: 2  
 Lukumäärä:

### Paikkatiedot

Karttalehti: 233210  
 Etäisyystieto: Perhon kirkosta noin 13 km itäkaakkoon  
 Koordinaatit: P: 7011203 I: 382937  
 P (YKJ): 7014141 I (YKJ): 3383061

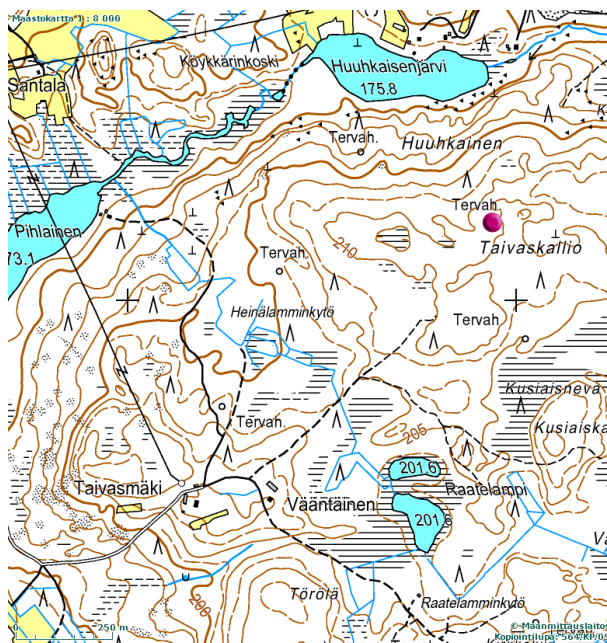
### Tutkimustiedot

Inventointimenetelmät: ei tarkastettu

**Maastotiedot:** Perhon kaakkoisosassa Jyväskylältä Kivijärvelle johtavan Kivijärventien eteläpuolella, Huuhkaisenjärvestä n. 330 etelään asumattomalla alueella.

**Kuvaus:** -

**Ehdotus suoja-alueeksi:** 2 m tervahaudan reunoista.



Kartta 12. Taivaskallio.



## 15. TAIVASKALLIO 2

<i>Mj-rekisteri:</i>	<i>uusi kohde</i>
<i>Laji:</i>	kiinteä muinaisjännös
<i>Mj-tyyppi:</i>	työ- ja valmistuspaikat
<i>Tyyppin tarkenne:</i>	tervahaudat
<i>Ajoitus yleinen:</i>	historiallinen
<i>Rauhoitusluokkaehdotus:</i>	2
<i>Lukumäärä:</i>	

### **Paikkatiedot**

<i>Karttalehti:</i>	233210
<i>Etäisyystieto:</i>	Perhon kirkosta noin 13,1 km itäkaakkoon
<i>Koordinaatit:</i>	P: 7010900 I: 383022 P (YKJ): 7013838 I (YKJ): 3383146

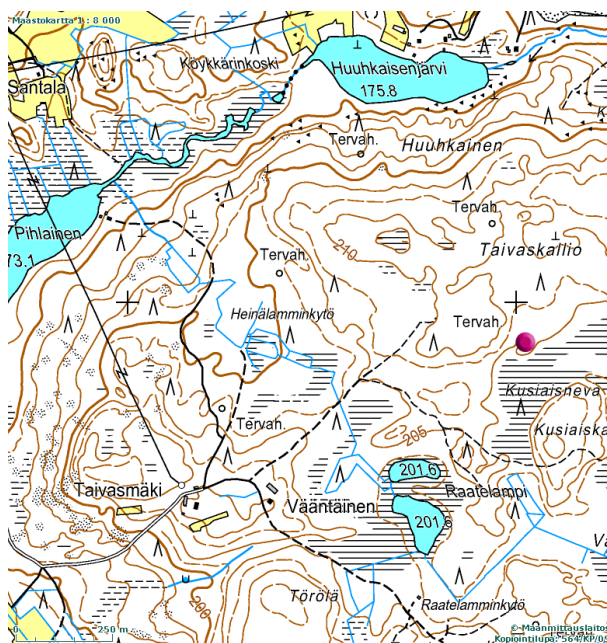
### **Tutkimustiedot**

<i>Inventointimenetelmät:</i>	ei tarkastettu
-------------------------------	----------------

**Maastotiedot:** Perhon kaakkoisosassa Jyväskylältä Kivijärvelle johtavan Kivijärventien eteläpuolella, Huuhkaisenjärvestä n. 650 eteläkaakkoon asumattomalla alueella.

**Kuvaus:** -

**Ehdotus suoja-alueeksi:** 2 m tervahaudan reunoista.



Kartta 13. Taivaskallio 2.

## 16. TAIVASMÄKI

<i>Mj-rekisteri:</i>	<i>uusi kohde</i>
<i>Laji:</i>	kiinteä muinaisjäänös
<i>Mj-tyyppi:</i>	työ- ja valmistuspaikat
<i>Tyyppin tarkenne:</i>	tervahaudat
<i>Ajoitus yleinen:</i>	historiallinen
<i>Rauhoitusluokkaehdotus:</i>	2
<i>Lukumäärä:</i>	1

### **Paikkatiedot**

<i>Karttalehti:</i>	233210
<i>Etäisyystieto:</i>	Perhon kirkosta noin 12,4 km itäkaakkoon
<i>Koordinaatit:</i>	P: 7010723 I: 382250 P (YKJ): 7013661 I (YKJ): 3382373

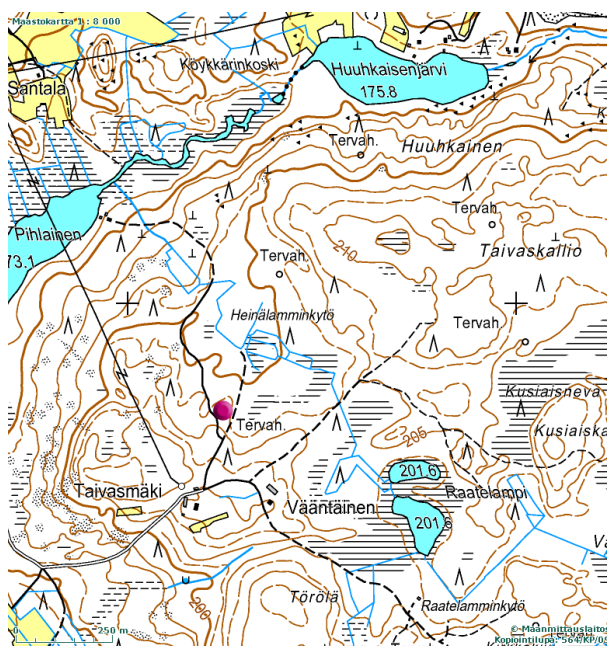
### **Tutkimustiedot**

<i>Inventointimenetelmät:</i>	pintahavainnot, haastattelu
-------------------------------	-----------------------------

**Maastotiedot:** Perhon kaakkoisosassa Taivasmäeltä pohjoiseen johtavan metsätien varrella. Alueella kasvaa tiheää nuorta metsää.

**Kuvaus:** Kohteessa on n. 10 m halkaisijaltaan oleva tervahauta. Ympäristössä on vanhoja peltoaitoja. Taivasmäellä sijaitsevan talon isäntä kertoi, että alueella on ollut viljelyksiä lähihistoriassa. Myös kohteen pohjoispuolella on tunnistettavissa peruskartan ojituskuvioiden perusteella vanhoja peltoalueita.

**Ehdotus suoja-alueeksi:** 2 m tervahaudan reunoista. Paikan viljelyksestä kertovat jäänteet ovat alle 100 vuotta vanhoja, ja niitä ei luokitella muinaisjäänöksiksi.



Kartta 14. Taivasmäki.

## 17. KALMUSAARI

<i>Mj-rekisteri:</i>	<b>1000018801</b>
<i>Laji:</i>	kiinteä muinaisjäännös
<i>Mj-tyyppi:</i>	hautapaikat
<i>Tyyppin tarkenne:</i>	hautasaaret
<i>Ajoitus yleinen:</i>	historiallinen
<i>Rauhoitusluokkaehdotus:</i>	2

### **Paikkatiedot**

<i>Karttalehti:</i>	233109 Möttönen
<i>Etäisyystieto:</i>	Perhon kirkosta noin 5,3 km kaakkoon
<i>Koordinaatit:</i>	P: 7008662 I: 374004 P (YKJ):7011599 I (YKJ): 3374124

### **Tutkimustiedot**

<i>Aiemmat tutkimukset:</i>	Z 160 m mpy 2009 Juha Ruohonen inventointi
<i>Aiemmat löydöt:</i>	
<i>Inventointimenetelmät:</i>	ei tarkastettu

**Maastotiedot:** ”Kohde sijaitsee Möttösen kylässä, Perhonjoen länsipuolella, Perhonjoen ylittävän valtatie 13 sillan luota noin 1 km luoteeseen. Kalmosaaren kohdalla Perhonjoki tekee lähes käänteisen U-muotoisen mutkan, jonka sisään Kalmusaari jää. Kohde on ennen perkausta (1862-1866) ollut saari, mutta nykyisin se on alavan niityn kautta mantereeseen yhdistynyt jyrkkäreunainen saareke tai niemenkärki.”<sup>10</sup>

**Kuvaus:** Kalmusaareen liittyy runsaasti talteen otettua suullista perimätietoa; ensimmäisen kerran paikka mainitaan vuonna 1896 julkaistussa Pietarsaaren kihlakuntakertomuksessa. Paikkaa on tarinoiden peusteella pidetty lähinnä väliaikaisena kalmistona.

Möttösen Kalmo- eli Kalmusaari on nykyisin melko jyrkästi kohoava, noin 70 x 40 metrin kokoinen ja länsiluoteis-itäkaakkoisuuntainen harjanne. Mäen lakialue on kooltaan noin 20 x 15 metriä ja varsinkin pohjois- ja länsisuuntaan jyrkkä. Saaren laella ja ylärinteessä havaittiin inventoinnissa 2009 useita hautamaisia painanteita, joista ainakin 7 oli selkeää. Edellisten lisäksi saarella oli myös muita painaumia, joista osa lienee maatuneita haudansijoja, osa ehkä luontaisia painaumia ja vanhoja kaivelunjälkiä.

Hautamaisten painanteiden koot ja ilmansuunnat vaihtelivat: pääosin ne olivat soikeita tai suorakaiteenmuotoisia, noin 100-190 cm pitkiä, 50-80 cm leveitä ja 10-50 cm syviä. Hautapainanteiden ilmansuunta oli pääasiassa lounais-koillinen. Painanteet sijaitsivat toisiinsa nähden ilman havaittavaa järjestystä.

Yhteen painanteeseen kaivettiin koekuoppa, josta talteen otetut luut ovat ilmeisesti kuuluneet noin 35-39 vuotiaalle naiselle. Kysymyksessä on ollut yksinkertainen rakenteeton ruumishauta, jossa vainaja on asetettu selälleen pää kohti etelää ja jalat kohti pohjoista. Ruumisarkusta ei saatu havaintoja.”<sup>11</sup>

**Ehdotus suoja-alueeksi:** Kohde sijaitsee alueella, missä ei ole muuttuvaa maankäyttöä.

Kartta 2 sivulla 5.

<sup>10</sup> <http://kulttuuriymparisto.nba.fi/netsovellus/rekisteriportaali/portti/default.aspx>

<sup>11</sup> Ibid.

## 7. Muut inventointihavainnot

### 18. HAIMARINKANGAS

<i>Mj-rekisteri:</i>	-
<i>Laji:</i>	ei ole muinaisjäännös
<i>Mj-tyyppi:</i>	-
<i>Ajoitus yleinen:</i>	historiallinen, 1900-luku
<i>Rauhoitusluokka:</i>	-

#### **Paikkatiedot**

<i>Karttalehti:</i>	233207
<i>Etäisyystieto:</i>	Perhon kirkosta noin 8,5 koilliseen
<i>Koordinaatit:</i>	P (YKJ): 7021423 I (YKJ): 3375706

**Maastotiedot:** Jängänjärven itärannalla Penningintien varrella.

**Kuvaus:** Järven rannalla sijaitsevan mäen päällä on jäänteitä kolmesta rakennuksen pohjasta, joista yksi on saunan perusta, kahden muun paikalla sijainneen rakennuksen käyttötarkoitus ei selvinnyt. Näiden eteläpuolella on kellarikuoppa. Mäen itäpuolella on metsittynyt peltoalue, missä on peltoröykkiöitä. Entistä peltoaluetta ei käyty kokonaisuudessaan läpi, joten viljelyksestä kertovia jäänteitä lienee kankaalla enemmän kuin rekisteröidyt kolme peltoröykkiötä. Alueella harjoitetusta viljelyksestä kertoo myös järven rannassa kesämökin piha-alueella sijaitseva n. 50 m pitkä peltoaita.

Rakenne 1. Saunan perusta: Noin 4 m halkaisijaltaan. Luoteisnurkassa erottuu selvästi kumpuna kiukaanpohja.

Rakenne 2. Rakennuksenpohja 1. Heti saunan perustan itäpuolella erottuu rakennuksenpohja tasaisena alueena sekä siihen liittyvää n. 40 cm korkeaa vallia n. 10 m pitkällä matkalla (seinäpenkka?).

Rakenne 3. Röykkiö: N. 2 m halkaisijaltaan. Saunan perustan koillispuolella, osin tuhoutunut.

Rakenne 4. Rakennuksenpohja 2: Pohja-alaltaan n. 4 x 5 m ja 50 cm syvä. Rakenteen reunoilla on kiviä peitekasvillisuuden alla. Päällä kasvaa rungon läpimitalta n. 30 cm olevia mäntyjä.

Rakenne 5. Kellarikuoppa: Noin 2 x 1 m laaja ja n. 1,5 m syvä. Luonnonkivistä tehty kylmämuuraus on näkyvissä. Hyvin säilynyt.

Rakenteet 6-8. Peltoröykkiöitä.

Rakenne 9. Peltoaita: Noin 50 pitkä ja enimmillään 4 m leveä. Aidan ja pohjoispuolella sijaitsevan kesämökin välissä on tasainen alue, missä muinainen pelto on sijainnut.

**Ehdotus suoja-alueeksi:** Kysymys on alle sata vuotta vanhoista rakenteista ja suojavajöhykettä ei ehdoteta.



Kuva 7. Rakennuksen pohja 2 pohjoisesta.



Kuva 8. Kellarikuopan seinämän kylmämuurausta.





Kuva 9. Järven rannalla sijaitseva peltoaita luoteesta.



Kartta 15. Haimarinkangas. 1. Saunan perusta 2. Rakennuksenpohja 1 3. Röykkiö 4. Rakennuksenpohja 2 5. Kellarikuoppa 6-8. Peltoröykkiöitä 9. Peltoaita.

## 19. PASKOLAMPI

<i>Mj-rekisteri:</i>	-
<i>Laji:</i>	ei ole muinaisjäännös
<i>Mj-tyyppi:</i>	-
<i>Ajoitus yleinen:</i>	historiallinen, 1900-luku
<i>Rauhoitusluokka:</i>	-

### **Paikkatiedot**

<i>Karttalehti:</i>	233211 Salamajärvi
<i>Koordinaatit:</i>	P (YKJ): 7025865 I (YKJ): 3379963 P (YKJ): 7025731 I (YKJ): 3379961

**Maastotiedot:** Perhon koillisosassa Salamajärven lounaispuolella sijaitsevan lammen pohjoispuolisella korkeahkolla mäellä.

**Kuvaus:** Mäen laella on kaksi n. 130 metrin etäisyydellä toisistaan sijaitsevaa kellarikuoppaa. Ne ovat pohja-alaltaan n. 2 x 1 m ja 50 cm syviä. Heti pintamaan alla todettiin sekoittunut maakerros, joten kyseessä ovat lähihistoriassa syntyneet rakenteet.

**Ehdotus suoja-alueeksi:** Rakenteet ovat alle sata vuotta vanhoja. Suojavyöhykettä ei ehdoteta.



Kuva 10. Kankaan laella sijaitseva eteläisempi kellarikuoppa kuvattuna pohjoisesta.

Kartta 2 sivulla 5.

## 20. RUUHILAMPI

*Mj-rekisteri:* -  
*Laji:* ei ole muinaisjäännös  
*Mj-tyyppi:* -  
*Ajoitus yleinen:* historiallinen, 1900-luku  
*Rauhoitusluokka:* -

### **Paikkatiedot**

*Karttalehti:* 233210

*Koordinaatit:* P (YKJ): 7013296 (YKJ): 3381433

**Maastotiedot:** Perhon koillisosassa Ruuhilammen itärannalla korkean rantatörmän päällä.

**Kuvaus:** Paikalla on n. 10 x 1 m laaja ja n. 50 cm korkea peltoaita. Pinta on sammaleen peitossa. Paikallinen isäntä kertoi, että Ruuhilammen rannalla on ollut lähihistoriassa viljelyksiä. Nykyisin paikalla kasvaa mänty-kuusimetsää.

**Ehdotus suoja-alueeksi:** Rakenne on alle sata vuotta vanha. Suojavyöhykettä ei ehdoteta.



Kuva 11. Peltoaita kuvattuna kaakosta.

Kartta 2 sivulla 5.

## 8. Kirjallisuus- ja aineistoluettelo

### **Kirjallisuus:**

Perhonjokilaakson historia. 1987.

### **Elektroninen aineisto:**

Arkistolaitos, pitäjänkartasto. <http://digi.narc.fi/digi/dosearch.ka?new=1&haku=perho>

Museovirasto: Kulttuuriympäristön rekisteriportaali:

<http://kulttuuriymparisto.nba.fi/netsovellus/rekisteriportaali/portti/default.aspx>

Schulz Hans-Peter ja Itäpalo Jaana, Perhonjoki- eli Vetelinjoki- ja Kälviänjokilaaksojen historia. Halsuan kunta 2005. CD, julkaisematon. <http://museot.keski-pohjanmaa.fi/asutus/>