

# Isokyrö, Laihia, Ilmajoki, Seinäjoki 2014

Kattiharjun tuulivoimapuiston ja  
Kattiharju – Seinäjoki  
voimajohtolinjauksen arkeologinen  
inventointi



Hans-Peter Schulz ja Tapani Rostedt 30.5.2014



**KESKI-POHJANMAAN ARKEOLOGIAPALVELU**



## Tiivistelmä

Keski-Pohjanmaan Arkeologiapalvelu suoritti arkeologista inventointia Kattiharjun tuulivoimapuistohankealueella (Isonkyrön ja Laihian kunnat, yht 72 km<sup>2</sup>) sekä suunnitellulla Kattiharju- Seinäjoki voimajohtolinjauksella (Seinäjoen -ent. Ylistaron- ja Ilmajoen kunnat, pituus yht. 10,3 km). Työn tilaaja on FCG Suunnittelu ja tekniikka Oy. Työ tehtiin 12. - 17.5 2014, yht. 12 kenttätyöpäivää. Työhön osallistuivat MA/FM Hans-Peter Schulz ja FM Tapani Rostedt (Kattiharjun hankealue), Kattiharju – Seinäjoki voimajohtolinjauksella Hans-Peter Schulz ja FM Jaana Itäpalo.

Kattiharjun hankealueella inventoitiin tielinjat ja suunnitellut voimajohtolinjaukset sekä 79 yht. 89 voimalapaikoista (voimalapaikkoja suoalueilla ja tasaisilla rämeillä ei inventoitu). Voimajohtolinjaus Kattiharju – Seinäjoki inventoitiin kokonaan suoalueita lukuun ottamatta.

Inventoinnissa tarkastettiin 4 tunnettua muinaisjäännöskohdetta, lisäksi löytyi 5 uutta muinaisjäännöskohdetta ja 2 uuden ajan muuta kohdetta. Lisäksi kartoitettiin maanmittauslaitoksen laserkeilausaineiston perusteella 9 kohdetta (tervahautoja ja kuoppakohteita), jotka sijaitsevat hankealueella kauempana suunnittelukohteista.

Hankkeella on vaikutusta kahteen muinaisjäännöskohteeseen:

Kohteessa 1 Järvinevankangas tervahauta sijaitsee suunnitellulla huoltotielinjauksella ja se tuhoutuisi, jos ko. linjaus toteutuu.

Kohteessa 6 Talasneva tervahauta sijaitsee suunnitellulta voimajohtolinjaukselta 30 m etelään ja voi vaurioitua rakennusvaiheessa.



## Sisällysluettelo

	s.
1. Perustiedot.....	2
2. Inventoinnin lähtökohdat ja menetelmät.....	2
3. Alueen maisema, topografia ja geologia.....	4
4. Alueen esihistoriallinen maankäyttö.....	6
5. Alueen historiallisen ajan maankäyttö.....	7
6. Tulokset.....	8
7. Kohdehakemisto.....	11
8. Kohdetiedot.....	11
9. Maastokuvaukset ja valokuvat voimalanpaikoista ja voimajohtolinjauksista...	32
10. Aineistoluettelo.....	52



## 1. Perustiedot

**Inventointialue:** Kattiharjun tuulivoimapuiston suunnittelualue Isonkyrön lounaisosassa ja Laihian itäosassa sekä suunniteltu 110 kv voimajohtolinjaus Hopeavuorenmäeltä (Ylistaron kaakkoisosasta) Könnin kylään (Ilmajoen luoteisosaan)

**Tilaaaja:** FCG Suunnittelu ja tekniikka Oy

**Inventoinnin laji:** Yleisinventointi

**Työaika:** Kenttätöaika 11. - 17.5.2014 yht.12 kenttätöpäivää

**Peruskartat:** 1244 06, 1244 09, 1333 04, 1333 07, 2222 03  
P3323R, P3341L, P3332R

**Korkeus:** n. 35 - 60 m mpy

**Koordinaattijärjestelmä:** ETRS-TM35 FIN -tasokoordinaatisto

**Kopio raportista:** Museoviraston arkisto (digitaalinen ja paperikopio), Pohjanmaan museo (digitaalinen kopio)

### Aiemmat tutkimukset:

Laihia Ari Siiriäinen tarkastus 1967

Laihia Esko Luoma tarkastus ja kartoitus 1996

Laihia Vesa Laulumaa ja Piritta Häkälä inventointi 2011

Isokyrö Ari Siiriäinen 1966

Isokyrö Mirja Miettinen tarkastus 1981

Isokyrö Satu Koivisto inventointi 2012

Isokyrö Vesa Laulumaa ja Mikael Nyholm 2012

Ilmajoki Markku Torvinen inventointi 1972

## 2. Inventoinnin lähtökohdat ja menetelmät

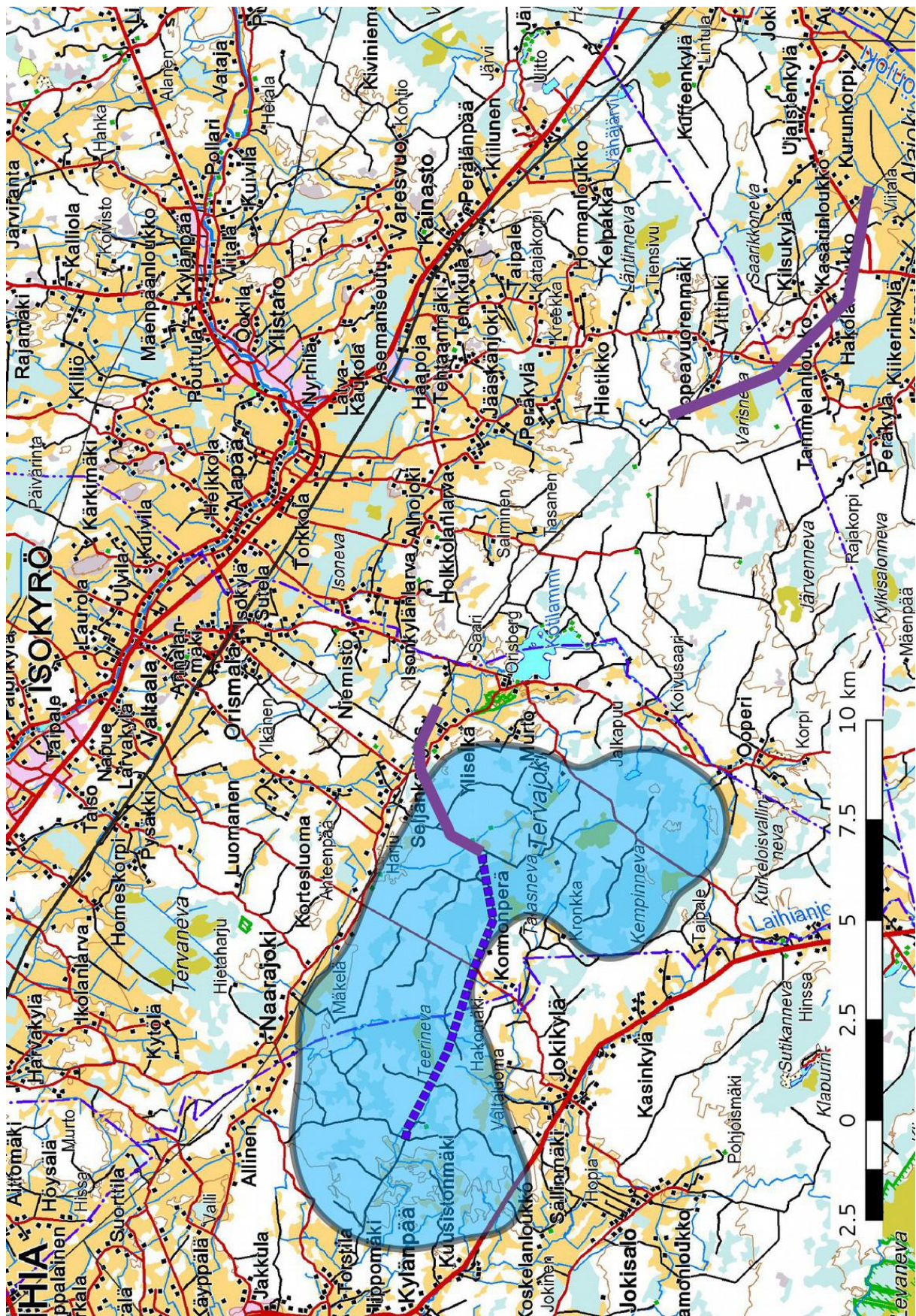
Pohjanmaan Laihian ja Isonkyrön rajamaille on suunnitteilla tuulivoimapuisto, jossa on vaihtoehdon 1 mukaan 52 tuulivoimalaa ja vaihtoehdon 2 mukaan 82 tuulivoimalaa. Eri vaihtoehtojen voimalapaikat sijaitsevat osittain päällekkäin tai hyvin lähellä toisiaan muodostaen yht. 89 voimalapaikkaa. Lisäksi on suunniteltu hankealueen sisäinen voimalinja ja voimalinja hankealueelta Seljänkankaalle olemassa olevalle voimalinjalle.

Hankkeeseen liittyen on suunnitteilla Seinäjoen (Ylistaron) ja Ilmajoen rajamaille vaihtoehtoinen voimajohtolinja, joka kulkee Ylistaron Hopeavuorenmäeltä Ilmajoen Könnin kylän Saarelan tilalle asti.

Hankealueen laajuus on yht. 72 km<sup>2</sup> ja sen ulkopuolella olevien voimajohtolinjojen pituudet ovat 2,1 km ja 8,2 km. Kenttätööhön osallistuivat MA/FM Hans-Peter Schulz ja FM Tapani Rostedt sekä Ylistaron/Ilmajoen voimajohtolinjauksella Hans-Peter Schulz ja FM Jaana Itäpalo.

Kattiharjun hankealueella sijaitsee 4 ennestään tunnettua muinaisjäännettä ja Ilmajoella voimajohtolinjan läheisyydessä yksi muinaisjäännettö. Historiallisen ajan muinaisjäännettöksiä ei ollut tiedossa. Kattiharjun alueella ei ole ollut historiallisten karttojen perusteella vanhempaa asutusta. Ilmajoen puolella on 1700-luvun kantatiloja, jotka sijaitsevat 1,5 -2 km:n etäisyydellä suunnitellusta voimajohtolinjasta.





Kartta 1. Hankealueen ja suunniteltujen voimajohtolinjojen sijaintialueet. Maanmittauslaitoksen maastokarttarasteri 1: 250 000; 05/2014.





## Esiselvitys

Esiselvityksessä käytettiin Vaasan maakunta-arkiston vanhoja karttoja, Museoviraston arkiston aineistoa, Museoviraston rekisteriportaalia, GTK:n kallioperä- ja maaperäkartoja, Maanmittauslaitoksen ortoilmakuvia, vanhoja peruskarttoja sekä laserkeilausaineistoa (MML:n pistepilviaineisto, joka on käsitelty LAStools -ohjelmalla). Yleispiirteisesti on käyty läpi myös internetistä löytyvää isojako vanhempaa kartta-aineistoa. (Maakirjakartat, rajakartat ym. 'http://www.vanhakartta.fi/historialliset-kartat')

## Menetelmät

Maastoinventoinnissa tarkastettiin tuulivoimaloiden paikat, tielinjaukset ja voimajohtolinjaukset sekä niiden lähiympäristöä, lukuun ottamatta voimalapaikkoja ja linjauksia soilla ja tasaisilla rämeillä. Yht. inventoitiin 79 voimalapaikkaa, tarkastamatta jäi 10 kpl. Lisäksi tarkastettiin voimalapaikkojen ja linjausten lähellä ( $\leq 350$  m) olevia muinaisjäännöksiä ja laserkeilausaineistoon perustuvia havaintoja. Inventoidun alueen pinta-ala on yht. 1 122 ha (ks kartta 2 s. 5). Inventointi perustuu pääosin pintahavaintoihin, harvoilla hiekka-alueilla (Kolinanmäen hiekkaselänteet, Tammelanharju) tehtiin 30 x 30 cm halkaisijaltaan olevia koekuoppia, jotkut kivi- ja maarakenteet kairattiin 2 cm kairalla. Kohteet, voimalapaikat ja osa voimajohtolinjauksista kuvattiin ja näistä kirjattiin maasto- maisemaselvitystä.

Työssä käytettiin EGNOS-yhteensopivaa paikanninta Garmin GPSmap 62s, Samsung tablettitietokonetta ja QuantumGIS 2.2.0 paikkatieto-ohjelmaa.

## Tutkimushistoria

Laihian ja Isonkyrön aluetta on hyvin tiheästi inventoitu ja tutkittu, kohdealueella aiemmat inventoinnit ja tarkastukset keskittyvät länsi- ja itäreunalle, tarkastukset 1966-67, 1981, kartoitus 1996, sekä tarkemmat inventoinnit Skaik-hankkeen puitteissa 2011-12. Löydetyt kohteet ovat erityyppisiä kivirakennelmia alueen länsireunalla sekä kivikautinen asumuspainanneryhmä alueen itäreunalla. Ilmajoella voimajohtolinjan alueella on tehty tarkastus vuonna 1972.

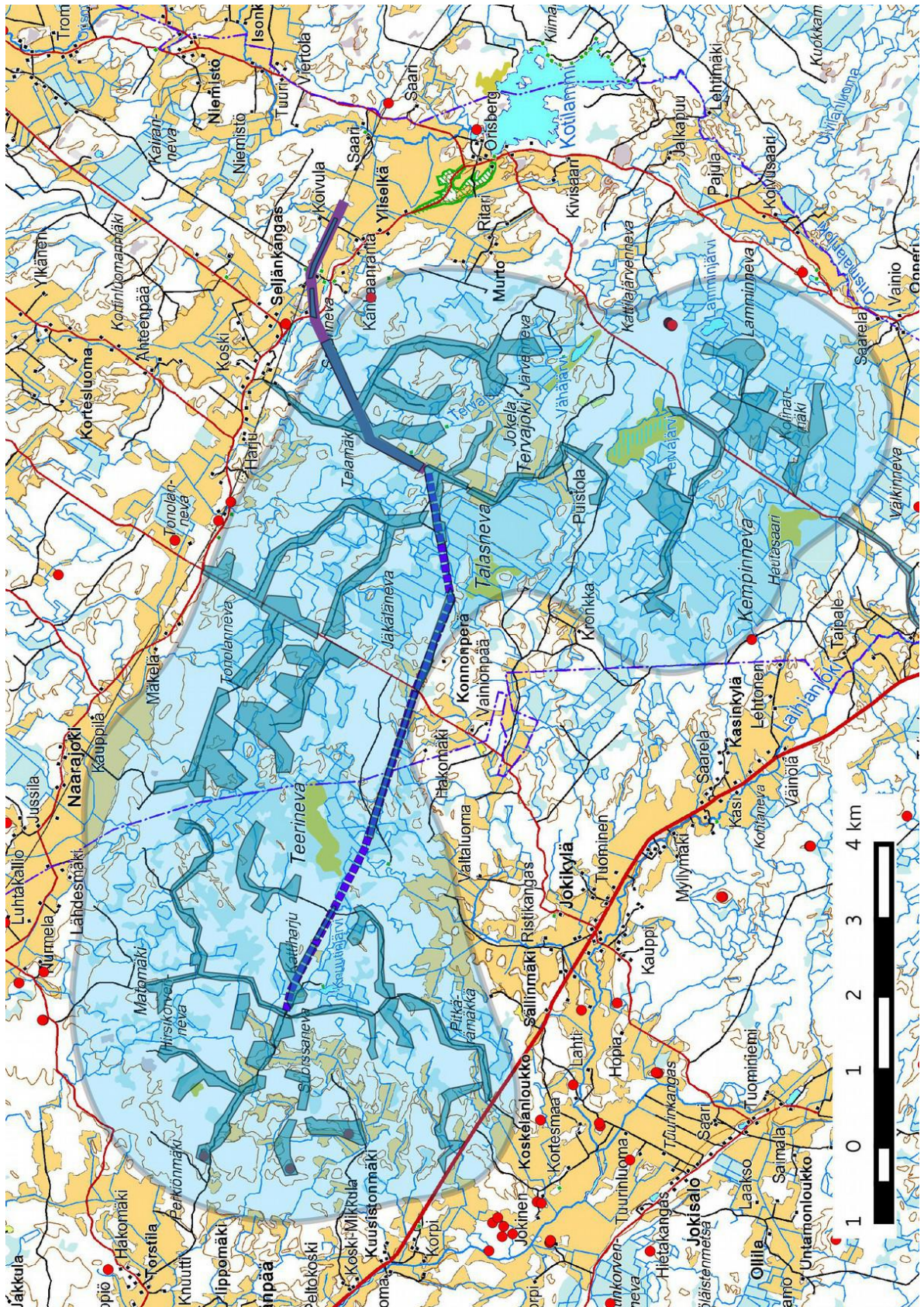
## 3. Alueen maisema, topografia ja geologia

Kattiharjun hankealue sijaitsee Laihian ja Isonkyrön rajalla Kyrönjoen laakson ja Laihianjoen laakson viljelys-alueiden ja kulttuurimaisemien välissä korkeusvyöhykkeellä 35 – 60 m mpy. Korkeusvaihtelut ovat hyvin pieniä, pääosin 3 – 5 m, alueen länsiosassa on joitakin mäkiä, jotka kohoavat 5 – 10 m ympäristöstään. Kuivahkot – tuoreehkot matalat kankaat peittävät noin puolet alueesta, loput on ojitettua rämettä ja suota, kallioesiintymiä on vain vähän. Ainoat hiekkaesiintymät - matalia harjanteita - löytyvät Kolinanmäen alueelta. Järviä on vain muutama. Maaperä on suurimmaksi osaksi pinnaltaan huuhtoutunutta pohjamooreenia ja kumpu- mooreenia, jonka kivien koko on keskimäärin 0,5 – 1,5 m. Lisäksi on runsaasti isoja lohkkareita. Kankaiden välissä on soistuneita alueita, rämeillä sijaitsevien ojien perusteella turpeen paksuus on keskimäärin 0,5 – 1 m, sen alla on savea tai hiesua. Hankealueesta itään päin kulkeva voimajohtolinjaus ylittää paikallistien kohdalla laajan vanhan soraottoalueen ja kulkee sen jälkeen tasaisella kivisellä peltoalueella.

Suurin osa alueesta on talousmetsäkäytössä, luonnonsuojelukohteista merkittävimmät ovat Teerineva, Talasjärvi ja Tervajärvi. Alueen länsiosassa ja itärajan lähellä on jonkun verran peltoja, jotka on raivattu tasaiseen soistuneen alueeseen, suurin osa näistä on melko uusia peltoja. Talasnevan kaakkoispuolella on kaksi autio-tilaa. Hankealueen lähiympäristöön sijoittuu valtakunnallisesti ja maakunnallisesti merkittäviä kulttuuriympäristöjä (RKY 1993) : Kyrönjoen kulttuurimaisema, Laihianjoen Kylänpää-Ruto kulttuurimaisema ja Orisbergin ruukin ja kartanon alue.

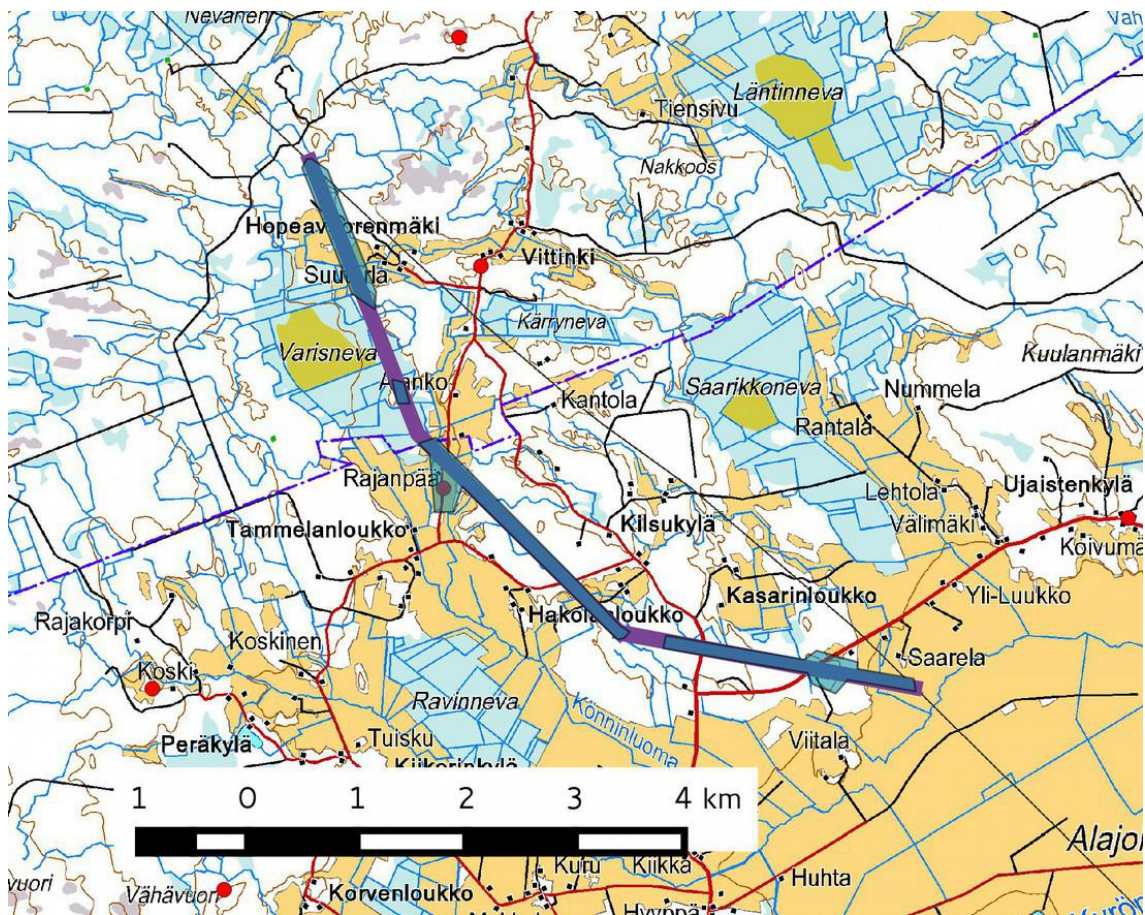
Hopeavuorenmäen – Könnin voimajohtolinjaus kulkee pääosin peltoalueella ja talousmetsäkäytössä olevilla rämeillä ja ylittää keski- ja kaakkoisosassa kaksi matalaa mäkeä. Pellot ovat luoteisosassa suopeltoja, muualla maaperä on hiesua tai savea. Rajapään kohdalla on kokonaan pois kaivettu soraharjanne. Könnin kohdalla on 1710-luvun kantatalo, joka sijaitsee voimajohtolinjauksesta 1,5 km etelään.





Kartta 2. Kattiharjun hankealue, inventoidut alueet sinisellä; alueella olevat muinaisjäännöskohteet merkitty punaisilla pisteillä. Maanmittauslaitoksen maastokarttarasteri 1: 250 000; 05/2014.





Kartta 3. Hopeavuorenmäki – Könni voimajohtolinjauks, inventoidut alueet sinisenä; alueella olevat muinaisjäännöskohteet = punainen piste. Maanmittauslaitoksen maastokarttarasteri 1: 250 000; 05/2014.

#### 4. Alueen esihistoriallinen maankäyttö

Kattiharjun hankealueen lähiseudulta tunnetaan hyvin runsaasti kivikautisia, pronssikautisia ja rautakautisia kohteita, jotka keskittyvät jokilaaksojen alueille. Laihan ja Isonkyrön seutu on sekä arkeologien että harrastaja-arkeologien toimesta hyvin haravoitu. Suurin osa hankealueesta ei ole kovin otollinen esihistoriallisille muinaisjäännöksille, koska se on melko tasaista ja paikoitellen hyvin vaikeakulkuinen karkean kivikon takia. Aivan itärajan tuntumassa sijaitsee kivikautinen asuinpaikka 60 m mpy (Isokyrö Lamminjärvi). Kohteessa on kartoitettu 9 asumuspainannetta. Aluetta ei ole tarkastettu inventoinnissa 2014, koska se sijaitsee n. 700 m lähimmästä voimalapaikasta ja se on kartoitettu ja rajattu vuonna 2012 (inventointi Satu Koivisto). Länsireunan tuntumassa on kaksi röykkiökohdetta, Uusiluhta (kohde 9) ja Syrjälänkytö (kohde 10), jotka sijaitsevat korkean mäen laen laidalla korkeudella 45 m mpy. Kyseessä ovat hyvin todennäköisesti myöhäskivikautiset kehäröykkiöt. Kohteita ei ole inventoijien mielestä kaiveltu, kuten aikaisemmissa raporteissa on ilmaistu. Kehän sisäreuna on yhtä huolellisesti ladottu kuin ulkoreuna ja kaivelemisen seurauksena syntyneitä kivikasoja röykkiön ulkopuolella ei näy. Röykkiötyyppi esiintyy varsinkin Keski- ja Pohjois-Pohjanmaalta korkeusvyöhykkeellä 45 – 53 m mpy ja usein jätinkirkkojen yhteydessä, mutta pääosin yksittäisenä korkeilla kumpareilla. Röykkiötyypin funktio on epäselvä, ja ei ole viitteitä, että se liittyisi esimerkiksi hautauksiin.

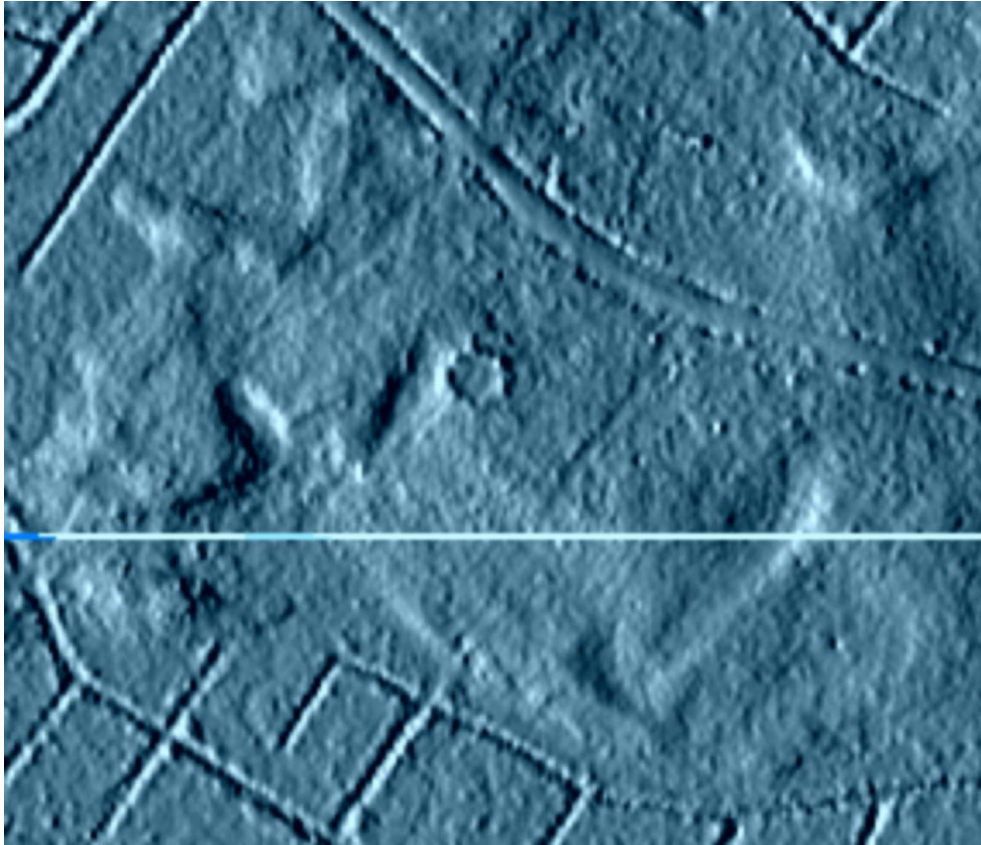
Alueen länsi- ja pohjoisosassa on tarkastettu kaksi kivirakennelmaa, Hietikontönkän röykkiöt ja kivivallit sekä Kankaanmäen kivilatomus, joita ei pystytty ajoittamaan ja joiden funktio on epäselvä.

Hopeavuorenmäen – Könnin voimajohtolinjauksen lähellä on mj-rekisteriin merkitty asuinpaikka, joka oli inventoijan mukaan (Markku Torvinen 1972) miltei kokonaan tuhoutunut. Inventoinnissa 2014 ei saatu havaintoja asuinpaikasta.



## 5. Alueen historiallisen ajan maankäyttö

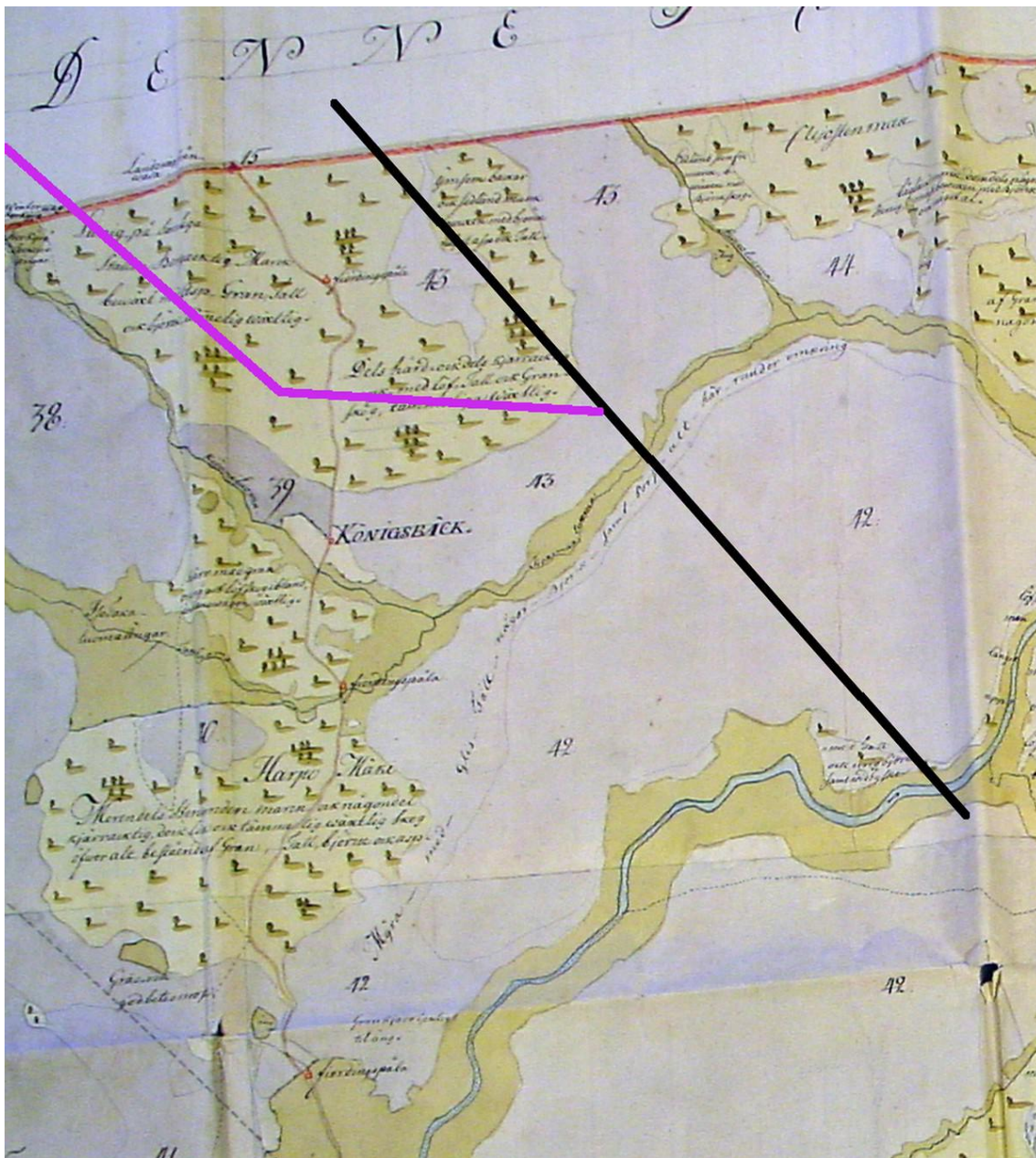
Hankealueen ulkopuolella Kyrön- ja Laihianjokilaaksoissa on ollut vanhaa kyläasutusta, todennäköisesti jo 1300-luvulla, ja tarkempia lähdetietoja siitä on 1500-luvulta. Karttojen perusteella hankealueella ei ole 1850-lukua vanhempaa asutusta tai viljelyksiä. Alueelta on paikannettu 13 tervahautaa, joista osa saattaa olla jo 1600-luvun loppupuolelta.



Kuva 1. Isonkyrön Kolinmäen tervahauta (kohde 4), Lidar vinovalovarjoste. Maanmittauksen laserkeilausaineisto (pistepilvi) 5/2014.

Peltoviljely levisi verraten myöhään hankealueelle, syy siihen on sopivan maaperän puute. Alueella sijaitsevat suopellot raivattiin (joitakin pieniä tilkkuja lukuun ottamatta) todennäköisesti vasta 1900-luvulla. Kattiharju-Seinäjoki linjauksen alueella kulki jo 1700-luvun alussa Ilmajoki – Ylistaro maantie, suunnilleen nykyisen tien kohdalla. Sen varrelle oli perustettu 1710 – luvulla Könnin (Königsbäck) uudistila autoituneen viljelyksen tilalle. Se sijaitsee suunn. voimajohtolinjalta 1,5 km etelään. Vuoden 1759 maanmittausselostuskartan mukaan ([http://www.konninsuku.net/fi/fi\\_1\\_1.html](http://www.konninsuku.net/fi/fi_1_1.html)) viljelykset sijaitsivat talon lähellä. Vuoden 1763 pitäjäkarttaan on merkitty toinen talo n. 1,2 km linjauksesta pohjoiseen suunnilleen nykyisen Hakalan talon kohdalle (<https://jyx.jyu.fi/dspace/bitstream/handle/123456789/20477/serb%20pf%2062%20nr%201%20ilmajoki%20konni.jpg>); ks. kartta 4. Viljelyalue laajeni pikku hiljaa Kyrönjoenlaakson ulkopuolelle pääosin hiesu-/savialueille; peltoröykkiöt ja -aidat ovat seudulla harvassa.





Kartta 4. Pitäjänkartta v. 1763, Ilmajoen pohjoisosa. Musta viiva = nykyinen voimajohto, violetti = suunniteltu voimajohto.

## 6. Tulokset

Inventoinnissa tarkastettiin 4 tunnettua muinaisjäännöstä, kivikautinen asuinpaikka (Ilmajoki Tammelanharju) ja 3 röykkiökohdetta (Laihian Hietikontönkkä, Uusiluhta ja Syrjälänkytö). Uusia historiallisen ajan muinaisjäännöskohteita löydettiin neljä, kaikki tervahautoja (Isonkyrön Järvennevangas, Peräkorpi, Kolinanmäki ja Talasneva); lisäksi yksi ajoittamaton kivilatomus (Isonkyrön Kankaanmäki). Muita havaintoja ovat Isonkyrön Lamminnevangankaan kolmiomittaustornin tukiröykkiöt sekä Laihian Matomäen viisarikivet.

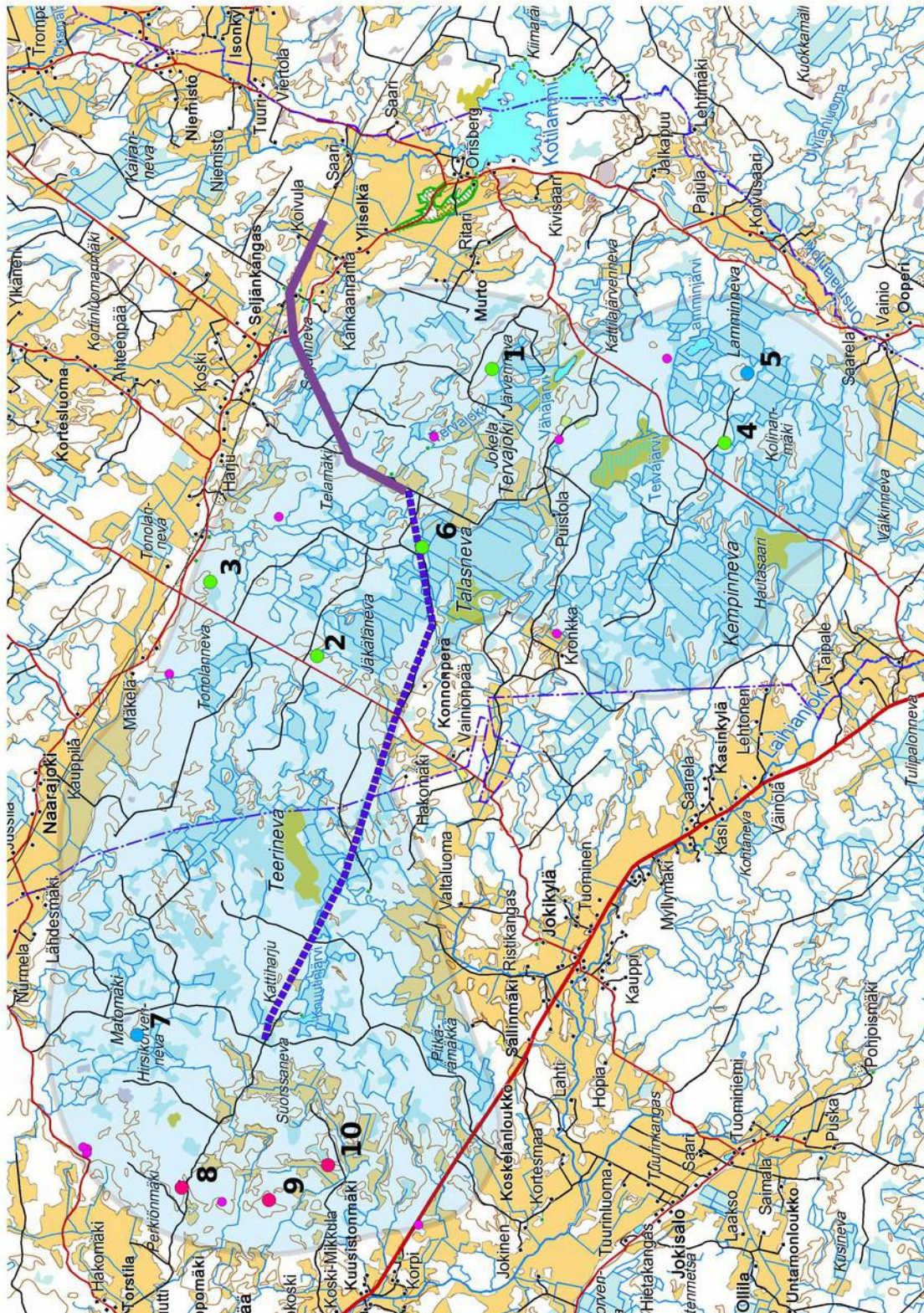
Lidaraineiston avulla on lisäksi paikannettu 9 tervahautaa ja 2 epäselvää kuopparakennelmaa, jotka sijaitsevat kaikki Kattiharjun hankealueella ja yli 300 m voimalapaikoista ja tie-/voimajohtolinjauksista.

Hankkeella on vaikutusta kahteen muinaisjäännöskohteeseen:

Kohde 1 Järvennevangas tervahauta sijaitsee suunnittelulla tielinjauksella, se tuhoutuisi jos tie rakennetaan ko. linjaukselle.

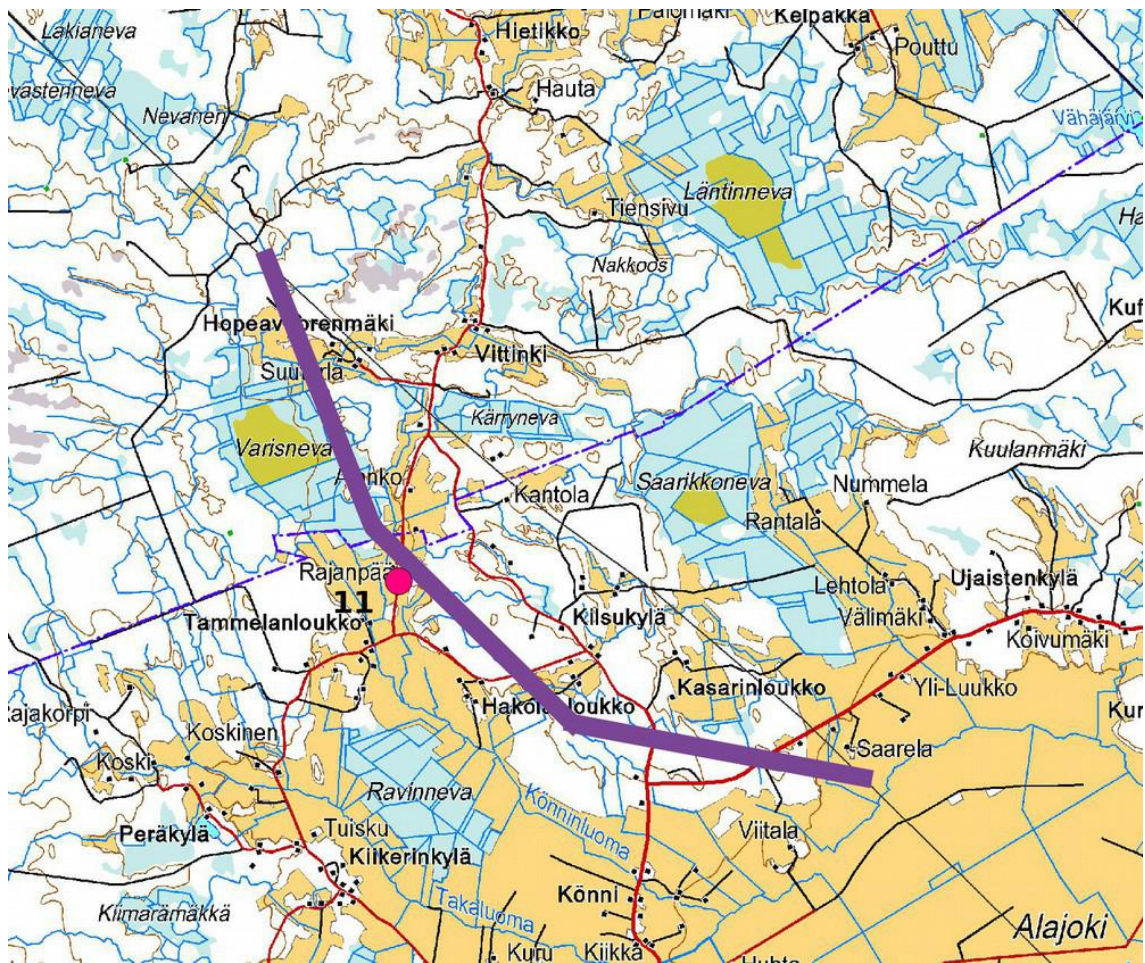
Kohde 6 Talasneva tervahauta sijaitsee lähellä suunniteltua voimalinja, se voi vaurioitua rakennusvaiheessa.





Kartta 5. Kohteet Kattiharjun hankealue. Punainen piste = tunnettu muinaisjäännös, vihreä piste = uusi muinaisjäännös, sininen piste = muu havainto, pieni violetti piste = lidarhavainto (tervehauta tai kuoppa) Maanmittauslaitoksen maastokarttarasteri 1: 250 000; 05/2014.





Kartta 6. Kohteet Kattiharju – Seinäjoki voimajohtolinjaukselle. Punainen piste = tunnettu muinaisjäännös Maanmittauslaitoksen maastokarttarasteri 1: 250 000; 05/2014.

30.5.2014

Hans - Peter Schulz

Tapani Rostedt

Hans-Peter Schulz

Tapani Rostedt



## 7. Kohdehakemisto

Kohde	Sivu	Mj-tyyppi/ tyypin tarkenne	ajoitus	lkm	Mj-luok ka
9. Laihia Uusiluhta	11	kivirakenteet, röykkiöt	esihistoriallinen	1	2
10. Laihia Syrjälänkytö	14	kivirakenteet, röykkiöt	esihistoriallinen	1	2
11. Ilmajoki Tammelanharju	15	asuinpaikat	esihistoriallinen	1	3
3. Isokyrö Kankaanmäki	18	kivirakenteet	ajoittamaton	1	2
8. Laihia Hietiköntönkkä	20	Kivirakenteet, röykkiöt	ajoittamaton	3	2
1. Isokyrö Järvennevangas	23	työ- ja valmistuspaikat, tervahaudat	historiallinen	1	2
2. Isokyrö Peräkorpi	24	työ- ja valmistuspaikat, tervahaudat	historiallinen	1	2
4. Isokyrö Kolinanmäki	26	työ- ja valmistuspaikat, tervahaudat	historiallinen	1	2
6. Isokyrö Talasneva	27	työ- ja valmistuspaikat, tervahaudat	historiallinen	1	2
5. Isokyrö Lamminnevangas	29	työ- ja valmistuspaikat, kolmiomittaustornin tukiröykkiöt	uusi aika / resenti	3	
7. Laihia Matomäki	30	työ- ja valmistuspaikat, viisarikivet	uusi aika	1	

## 8. Kohdetiedot

### Esihistorialliset muinaisjäännökset

#### 9 LAIHIA UUSILUHTA

**Mj-rekisteri:**

Laji:

Mj-tyyppi:

Tyypin tarkenne:

Ajoitus yleinen:

Ajoitustarkenne:

Lukumäärä:

Rauhoitusluokkaehdotus:

**399010062**

kiinteä muinaisjäännös

kivirakenteet

röykkiöt

kivikautinen

myöhäisneoliittinen, kiivikauden loppujakso

1

2

**Paikkatiedot:**

Karttanumero:

1333 04

P3323R

Koordinaatit:

P: 6983990 I: 251958

z 46 m mpy

koord.selite:

Rajaus:

pistemäinen

Inventointimenetelmät:

pintahavainnointi

Aiemmat tutkimukset:

1967 Ari Siiriäinen tarkastus

1996 Esko Luoma tarkastus

2011 Vesa Laulumaa ja Piritta Häkälä inventointi



**Maastotiedot:** Kohde sijaitsee n. 10 km Laihian keskustasta kaakkoon kivikkoisella kumpareella. Lähellä Torstilan ja Kylänpään kylien rajaa. Maaperä on pinnaltaan huuhtoutunutta pohjareeniä, alue on muutama vuosi sitten avohakattu, nyt siellä kasvaa nuorta taimikkoa.

**Kuvaus:**

Inventointi 2011: Röykkiö on hakkuuaukealla olevalla kumpareella. Alueen maaperä on paikoin lohcareista moreenia. Röykkiö on halkaisijaltaan noin viisi metriä ja erottuu maastossa selvästi. Röykkiötä on ilmeisesti kaivettu keskeltä niin, että kiveys on nykyisin kehämäinen. Vallin korkeus on puolisen metriä. Sijaintikorkeutensa perusteella röykkiö on pronssikautinen. Toisaalta röykkiö sijaitsee näkyvällä paikalla kahden kylän rajalla, joten on mahdollista, että se on rajamerkki.

Inventointi 2014: Rakenne on kehäröykkiö, joka on rakennettu n. 10 – 30 cm kokoisista kivistä, lähiympäristössä oleva luontainen kivikko on selvästi karkeampaa. Röykkiön halkaisija on 5 m, kuopan halkaisija 2,5 m ja syvyys 0,4 m. Vallin korkeus on 0,5 m. Röykkiö sijaitsee kumpareen laen kaakkoisreunalla rinteän yläreunalla. Kohdetta ei ole inventoijien mielestä kaiveltu. Kehän sisäreuna on yhtä huollollisesti ladottu kuin ulkoreuna, ja kaivelemisen seurauksena syntyneitä kivikasoja röykkiön ulkopuolella ei näy. Röykkiötyyppi tunnetaan varsinkin Keski- ja Pohjois-Pohjanmaalta korkeusvyöhykkeeltä 45 – 53 m mpy, se esiintyy useinkin jätinkirkkojen yhteydessä, mutta pääosin yksittäisenä korkeilla mäillä (Okkonen 2003). Röykkiötyypin funktio on epäselvä, ja ei ole viitteitä, että se liittyisi hautauksiin. Sijaintikorkeus on myöhäskivikautinen (ks. liite 1).

**Vaikutusten arvio:** Ei vaikutusta. Lähin suunniteltu tuulivoimalan paikka sijaitsee kohteesta 330 m itäkoilliseen ja huoltotielinjaus kulkee voimalanpaikasta kaakkoon.



Kartta 7. Kohteet 9 Uusiluhta ja 10 Syrjälänkytö. Maanmittauslaitoksen maastokarttarasteri 1: 25 000; 05/2014.





Kehäryytkkiö kuvattu itään.



Yleiskuva luoteeseen.



## 10 LAIHIA SYRJÄLÄNKYTÖ

<b>Mj-rekisteri:</b>	<b>399010129</b>
Laji:	kiinteä muinaisjäännös
Mj-tyyppi:	kivirakenteet
Tyyppin tarkenne:	röykkiöt
Ajoitus yleinen:	kivikautinen
Ajoitustarkenne:	myöhäisneoliittinen, kiivikauden loppujakso
Lukumäärä:	1
Rauhoitusluokkaehdotus:	2
<b>Paikkatiedot:</b>	
Karttanumero:	2222 03 P3323R
Koordinaatit:	P: 6983219 I: 252413 z 47 m mpy
Koord.selite:	
Rajaus:	pistemäinen
Inventointimenetelmät:	pintahavainnointi
Aiemmat tutkimukset:	1996 Esko Luoma tarkastus 2011 Vesa Laulumaa ja Piritta Häkälä inventointi

**Maastotiedot:** Kohde sijaitsee n. 10,7 km Laihian keskustasta kaakkoon eteläpohjois-suuntaisella soraharjanteella 140 m Sorrontien pohjoispuolella. Nuorta talousmetsää, jossa kasvaa pääosin kuusia, koivuja ja mäntyjä.

### **Kuvaus:**

Inventointi 2011: Röykkiön halkaisija on noin kuusi metriä ja korkeus arviolta 0,8 metriä. Se on kaivettu kehälle ja keskeltä pohjaan asti. Kohde tarkastettiin vuoden 2011 inventoinnissa ja alue kasvoi silloin pääosin yli 50-vuotiasta sekametsää.

Inventointi 2014: Rakenne on kehäröykkiö, joka on rakennettu n. 10 – 40 cm kokoisista kivistä, rakenne on pääosin sammalen peitossa, vallin päällä kasvaa n. 50 v. vanha kuusi. Röykkiön halkaisija on 6 m, kuopan halkaisija 3 m ja syvyys 0,6 m. Vallin korkeus on 0,7 m. Röykkiö sijaitsee harjanteen laen länsilaidalla n. 6 m korkean rinteän yläreunalla. Kohde ei ole inventoijien mielestä kaiveltu, ks. selitys kohde 9 Uusiluhta s.12. Röykkiötyypin funktio on epäselvä, ei ole viitteitä, että se liittyisi hautaukseen. Sijaintikorkeus on myöhäiskivikautinen (ks. liite 1).

**Vaikutusten arvio:** Ei vaikutusta rakennusvaiheessa. Lähin suunniteltu tuulivoimalan paikka sijaitsee kohteesta 130 m itäkaakkoon ja huoltotielinjaus 120 m itään.

Kartta sivulla 12.





Kehäryöykkiö kuvattu itään.

## 11 ILMAJOKI TAMMELANHARJU

<b>Mj-rekisteri:</b>	<b>145010034</b>
Laji:	kiinteä muinaisjäännös
Mj-tyyppi:	asuinpaikat
Tyyppin tarkenne:	
Ajoitus yleinen:	kivikautinen
Ajoitustarkenne:	
Lukumäärä:	1
Rauhoitusluokkaehdotus:	3
<b>Paikkatiedot:</b>	
Karttanumero:	1333 04 P3332R
Koordinaatit:	P: 6974321 I: 273382 z n. 50 m mpy
Koord.selite:	
Rajaus:	pistemäinen
Inventointimenetelmät:	pintahavainnointi, koekuopitus
Aiemmat tutkimukset:	1972 Markku Torvinen inventointi

**Maastotiedot:** Kohde sijaitsee Ilmajoen keskustasta n. 11 km pohjoiseen Ilmajoen - Ylistaron maantien varrella melko tasaisella peltoalueella kokonaan poiskaivetun soraharjanteen kohdalla. Sorakuopasta on vielä pohjoisin osa näkyvillä, muut alueet on tasoitettu ja keskiosaan on rakennettu talo pihapiireineen (Rajapää).



**Kuvaus:**

Tiedot muinaisjäännösrekisteristä:

Asuinpaikka sijaitsee pohjois-eteläsuuntaisen kapean länteen viettävän soraharjun rinteellä. Inventoinnissa 1972 löytyi kvartsi-iskoksia tien länsipuolella olevan sorakuopan pohjoisreunalta. Todennäköisesti asuinpaikka on lähes kokonaan tuhoutunut.

Inventointi 2014: Mj-rekisterin piste sijaitsee tien itäpuolella, vaikka inventointikertomuksen mukaan löytöalue on tien länsipuolella. Pellot olivat inventointihetkellä äestetty ja havaintomahdollisuudet hyvät. Peltojen pinnasta ei tehty havaintoja asuinpaikasta. Koekuopista mj-pisteen kohdalla ja voimajohtolinjauksen kohdalla paljastui n. 20 – 30 cm hienojakoisen peltokerroksen alta puhdasta hiesu-/savimaata. Sora- /hiekkamaata ei tavattu missään. Kohde on ilmeisesti kokonaan tuhoutunut, kuten inventoinnissa 1972 todettiin.

**Vaikutusten arvio:** Ei vaikutusta. Suunniteltu voimajohtolinjaus sijaitsee kohteesta 180 m koilliseen.



Kartta 7. Kohde 11 Ilmajoki Tammelanharju. Suunniteltu voimajohtolinja violetti. Maanmittauslaitoksen maastokarttarasteri 1 : 25 000; 05/2014.





Tammelanharju, mj-rekisteriin merkitty paikka kuvattu eteläkaakkoon.



Tammelanharju, sorakuopan jäännös kuvattu pohjoiseen.





## Ajoittamattomat muinaisjäännökset

### 3 ISOKYRÖ KANKAANMÄKI

#### Mj-rekisteri:

Laji:	kiinteä muinaisjäännös
Mj-tyyppi:	kivirakenteet
Tyyppin tarkenne:	kivilatomukset
Ajoitus yleinen:	epäselvä
Lukumäärä:	1
Rauhoitusluokkaehdotus:	2

#### Paikkatiedot:

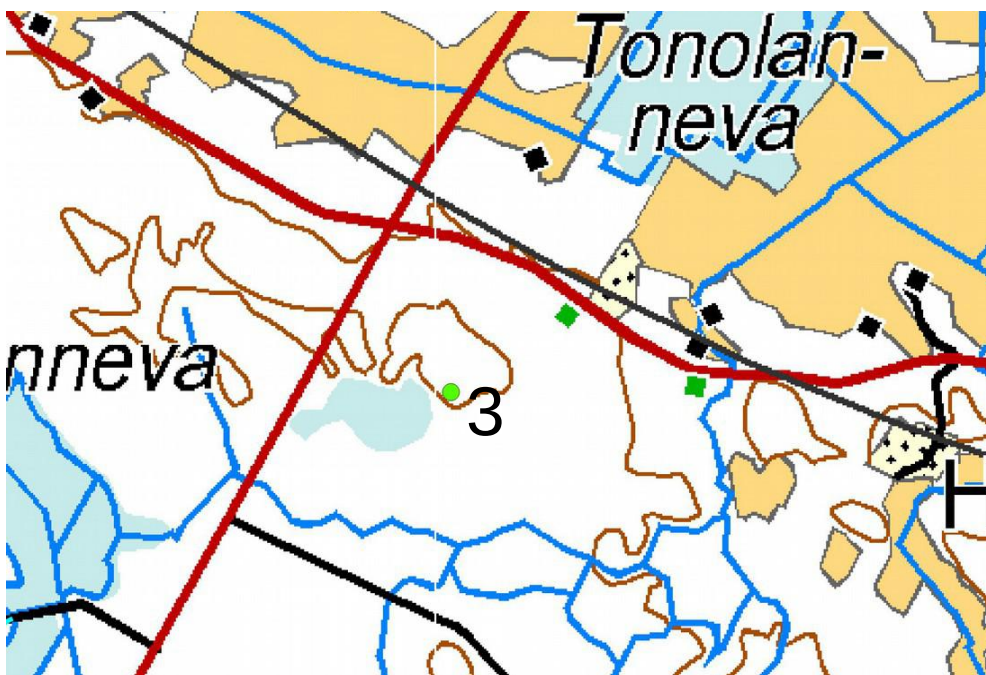
Karttanumero:	1244 09 P3341L
Koordinaatit:	P: 6984756 I: 260040 z 52 m mpy
Koord.selite:	
Rajaus:	pistemäinen

Inventointimenetelmät: pintahavainnointi, kairaus  
Aiemmat tutkimukset:

**Maastotiedot:** Kohde sijaitsee Laihian keskustasta n. 15 km kaakkoon itäkaako-länsiluode suuntaisella soraharjanteella, jonka keskimäinen osa on laaja sorakuoppa; mäntyvaltainen varttunut talousmetsä.

**Kuvaus:** Mäen korkeimmalla kohdalla on miltei kokonaan kaiveltu pieni kivikko (peruskartalla on merkintä muinaishauta), josta ei voi enää päätellä, oliko se alun perin kivirakennelma vai luontainen kivikko. Sen lounaispuolella on matala soikea kivikehä, mitat 4,5 x 4 m, vallin leveys 0,5 – 0,7 m, korkeus 0,2 m. Kivien koko on 10 – 40 cm. Rakenne on suurimmaksi osaksi aluskasvillisuuden peittämä, vallin päällä kasvaa arviolta yli 100 v. ikäinen mänty. Kivikehä on selvästi ladottu. Sen funktio ja ajoitus on epäselvä; tämän tyyppistä rakennetta ei ainakaan voi yhdistää historialliseen tai esihistorialliseen hautaukseen.

**Vaikutusten arvio:** Ei vaikutusta. Suunniteltu huoltotielinjaus sijaitsee kohteesta 330 m länteen ja lähin suunniteltu voimalapaikka 1030 m lounaaseen.



Kartta 8. Kohde 3 Isokyrö Kankaanmäki Maanmittauslaitoksen maastokarttarasteri 1 : 25 000; 05/2014.





Kivilatomus kuvattu koilliseen.



Kivilatomus kuvattu luoteeseen.



## 8 LAIHIA HIETIKÖNTÖNKÄ

<b>Mj-rekisteri:</b>	<b>399010163</b>
Laji:	kiinteä muinaisjäännös
Mj-tyyppi:	kivirakenteet
Tyyppin tarkenne:	röykkiöt
Ajoitus yleinen:	epäselvä
Lukumäärä:	1
Rauhoitusluokkaehdotus:	2
<b>Paikkatiedot:</b>	
Karttanumero:	1244 06 P3323R
Koordinaatit:	P: 6984756 I: 260040 z 45 m mpy
Koord.selite:	
Rajaus:	mj-rekisterin rajauksen mukaisesti
Inventointimenetelmät:	pintahavainnointi
Aiemmat tutkimukset:	1996 Esko Luoma tarkastus 2011 Vesa Laulumaa ja Piritta Häkälä inventointi

**Maastotiedot:** Kohde sijaitsee Laihian keskustasta n. 8,9 km kaakkoon korkealla kivikkoisella mäellä, maaperä on pinnaltaan huuhtoutunutta kumpumoreenia. Alue on yli 20 vuotta sitten avohakattu, nykyään taimikkoa/nuorta kasvatusmetsää.

### **Kuvaus:**

Muinaisjäännösrekisterin tiedot

Aiempien tietojen mukaan (Miettinen v. 1997) "vajaat 100 m tieltä on kolme röykkiötä ylärinteessä; keskikokoisia". Vuoden 2011 inventoinnissa havaittiin, että mäen laella on lohkareikkoa ja kivikkoa, jota on paikoin raivattu mataliksi valleiksi tai kasoiksi, jotka ovat jäkälän peitossa. Päällisin puolin on vaikea sanoa, ovatko ne historiallista vai esihistoriallista alkuperää. Korkeutensa perusteella kohde ajoittuu pronssikaudelle, mutta rakenteet voivat olla myöhempiäkin ja niiden ajoituksen selvittäminen vaatii tarkempia tutkimuksia. Valleja ja röykkiöitä havaittiin useissa kohdin mäellä. Alueen puusto on pääosin 15-20 vuotiasta sekametsää.

Inventointi 2014: Mj-rekisterin koordinaattipisteen läheltä (huomioon ottaen GPS-mittauksen tarkkuus  $\pm 15$  m) dokumentoitiin kolme epäsäännöllistä kiviröykkiötä, jotka sijaitsevat 10 x 10 m alueella:

1: mitat 4,5 x 4 m, korkeus 0,6m, kivien koko 10-40 cm, jäkälän peitossa.

2: noin 2,5 x 1,5 x 0,9 m kokoisen maankiven kylkeen ladottu pieni röykkiö, mitat 1,8 x 1,6 m, korkeus 0,5 m, kivien koko 10 – 30 cm, jäkälän peitossa. Edellisestä n. 3 m koilliseen.

3: mitat noin 2 x 2 m, korkeus n. 0,4 m; ilmeisesti maanmuokkauksen/hakkuun yhteydessä rikkoontunut. Hieman epäselvä tapaus. Röykkiöstä 1 n. 2 m lounaaseen.

Alueella ei havaittu selkeitä valleja tai kivikasoja mj-rekisterin rajatulla alueella, mahdollisesti aluskasvillisuus esti havainnoinnin.

Alueen sijaintikorkeus (muinaisrantavaihe) ajoittuu neoliittisen kivikauden loppuvaiheeseen (ks. liite 1), mutta röykkiöissä ei kuitenkaan ole sellaisia piirteitä, joiden avulla ne voisi ajoittaa, funktiokin on epäselvä.

**Vaikutusten arvio:** Ei vaikutusta, suunniteltu huoltotien pää sijaitsee kohteesta 340 kaakkoon ja lähin suunniteltu voimalapaikka 430 m kaakkoon.





Kartta 9. Kohde 8 Laihia Hietiköntönkä Maanmittauslaitoksen maastokarttarasteri 1 : 25 000; 05/2014.



Röykkiö 1 kuvattu luoteeseen.





Rökkiö 2 kuvattu länteen.



Rökkiö 3 kuvattu koilliseen.





## Historialliset muinaisjäännökset

### 1 ISOKYRÖ JÄRVENNEVANKANGAS

#### Mj-rekisteri:

Laji:	kiinteä muinaisjäännös
Mj-tyyppi:	työ- ja valmistuspaikat
Tyyppin tarkenne:	tervahaudat
Ajoitus yleinen:	historiallinen/uusi aika
Lukumäärä:	1
Rauhoitusluokkaehdotus:	2

#### Paikkatiedot:

Karttanumero:	1244 09 P3323R
Koordinaatit:	P: 6981081 I: 262822 z 52 m mpy

#### Koord.selite:

Rajaus:	pistemäinen
Inventointimenetelmät:	pintahavainnointi
Aiemmat tutkimukset:	

**Maastotiedot:** Kohde sijaitsee Isonkyrön keskustasta n. 13 km etelään melko tasaisella kivikkoisella kuivahkolla kankaalla, joka viettää hieman etelään, harvennettua varttunutta talousmetsää.

**Kuvaus:** Hauta sijaitsee lounaiseen vietaävällä rinteellä Järvennevan pohjoispuolella. Läpimitta valli mukaan lukien 20 m, kuopan halkaisija 16 m ja syvyys 0,6 m. Halssi suuntautuu etelään, pituus n. 5 m, se on sortunut. Haudan päällä kasvaa isoja mäntyjä. Tervahauta on vaurioitunut jonkun verran, koska sen läpi kulkee koneen ajoura.

#### Vaikutusten arvio:

Kohde sijaitsee suunnittelulla tielinjauksella ja se tuhoutuisi, jos tie rakennetaan ko. linjaukselle. Lähin suunniteltu voimalapaikka sijaitsee kohteesta 200 m etelälounaaseen.



Kartta 10. Kohde 1 Isokyrö Järvennevan kangas- Maanmittauslaitoksen maastokarttarasteri 1 : 25 000; 05/2014.



Tervahaudan kuoppa kuvattu länteen.

## 2 ISOKYRÖ PERÄKORPI

### **Mj-rekisteri:**

<i>Laji:</i>	kiinteä muinaisjännös
<i>Mj-tyyppi:</i>	työ- ja valmistuspaikat
<i>Tyyppin tarkenne:</i>	tervahaudat
<i>Ajoitus yleinen:</i>	historiallinen/uusi aika
<i>Lukumäärä:</i>	1
<i>Rauhoitusluokkaehdotus:</i>	2

### **Paikkatiedot:**

<i>Karttanumero:</i>	1244 09 P3323R
<i>Koordinaatit:</i>	P: 6983362 I: 259070 z 49 m mpy
<i>Koord.selite:</i>	
<i>Rajaus:</i>	pistemäinen
<i>Inventointimenetelmät:</i>	pintahavainnointi
<i>Aiemmat tutkimukset:</i>	

**Maastotiedot:** Kohde sijaitsee Isonkyrön keskustasta 12 km lounaaseen tasaisen kivikkoisen tuoreehkon kankaan itälaidalla pienen rinteen yläpuolella, nuorta talousmetsää.

**Kuvaus:** Hauta on tehty rinteen yläosaan, läpimitta valli mukaan lukien 10 m, kuopan halkaisija 8 m ja syvyys 1,3 m. Halssi suuntautuu koilliseen, pituus 3 m ja syvyys 2,1 m, se on sortunut. Haudan päällä kasvaa eri-ikäisiä kuusia ja koivuja.

### **Vaikutusten arvio:**

Kohde sijaitsee lähimmästä tuulivoimalapaikasta 140 m lounaaseen ja tielinjauksesta 120 etelään, ei vaikutusta rakennusvaiheessa.





Kartta 11. Kohde 2 Isokyrö Peräkorpi. Maanmittauslaitoksen maastokarttarasteri 1 : 25 000; 05/2014.



Tervahaudan halssi kuvattu lounaaseen.



## 4 ISOKYRÖ KOLINANMÄKI

### Mj-rekisteri:

Laji:	kiinteä muinaisjäännös
Mj-tyyppi:	työ- ja valmistuspaikat
Tyypin tarkenne:	tervahaudat
Ajoitus yleinen:	historiallinen/uusi aika
Lukumäärä:	1
Rauhoitusluokkaehdotus:	2

### Paikkatiedot:

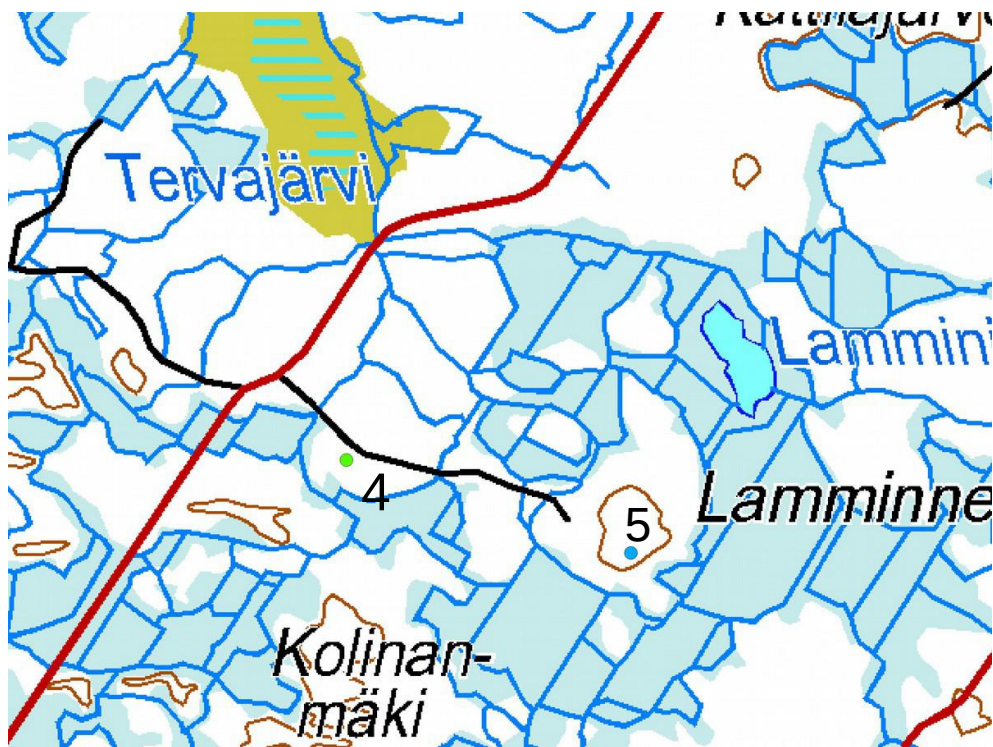
Karttanumero:	1244 09 P3341L
Koordinaatit:	P: 6978048 I: 261856 z 47 m mpy
Koord.selite:	
Rajaus:	pistemäinen
Inventointimenetelmät:	pintahavainnointi
Aiemmat tutkimukset:	

**Maastotiedot:** Kohde sijaitsee Isonkyrön keskustasta 16,5 km etelään matalalla kivikkoisella mäellä, tuorehko kangas, nuorta talousmetsää.

**Kuvaus:** Haudan läpimitta valli mukaan lukien 20 m, kuopan halkaisija 16 m ja syvyys 0,7 m. Halssi suuntautuu lounaaseen, pituus 3 m, se on sortunut. Haudan päällä kasvaa eri-ikäisiä kuusia.

### Vaikutusten arvio:

Ei vaikutusta. Kohde sijaitsee lähimmästä tuulivoimalapaikasta 300 m koilliseen ja tielinjauksesta 60 m etelään.



Kartta 11. Kohde 4 Isokyrö Kolinanmäki Maanmittauslaitoksen maastokarttarasteri 1 : 25 000; 05/2014.





Tervahaudan halssi kuvattu koilliseen.

## 6 ISOKYRÖ TALASNEVA

### **Mj-rekisteri:**

<i>Laji:</i>	kiinteä muinaisjäänös
<i>Mj-tyyppi:</i>	työ- ja valmistuspaikat
<i>Tyyppin tarkenne:</i>	tervahaudat
<i>Ajoitus yleinen:</i>	historiallinen/uusi aika
<i>Lukumäärä:</i>	1
<i>Rauhoitusluokkaehdotus:</i>	2

### **Paikkatiedot:**

<i>Karttanumero:</i>	1244 09 P3323L
<i>Koordinaatit:</i>	P: 6981993 I: 260494 z 48 m mpy
<i>Koord.selite:</i>	
<i>Rajaus:</i>	pistemäinen
<i>Inventointimenetelmät:</i>	pintahavainnointi
<i>Aiemmat tutkimukset:</i>	

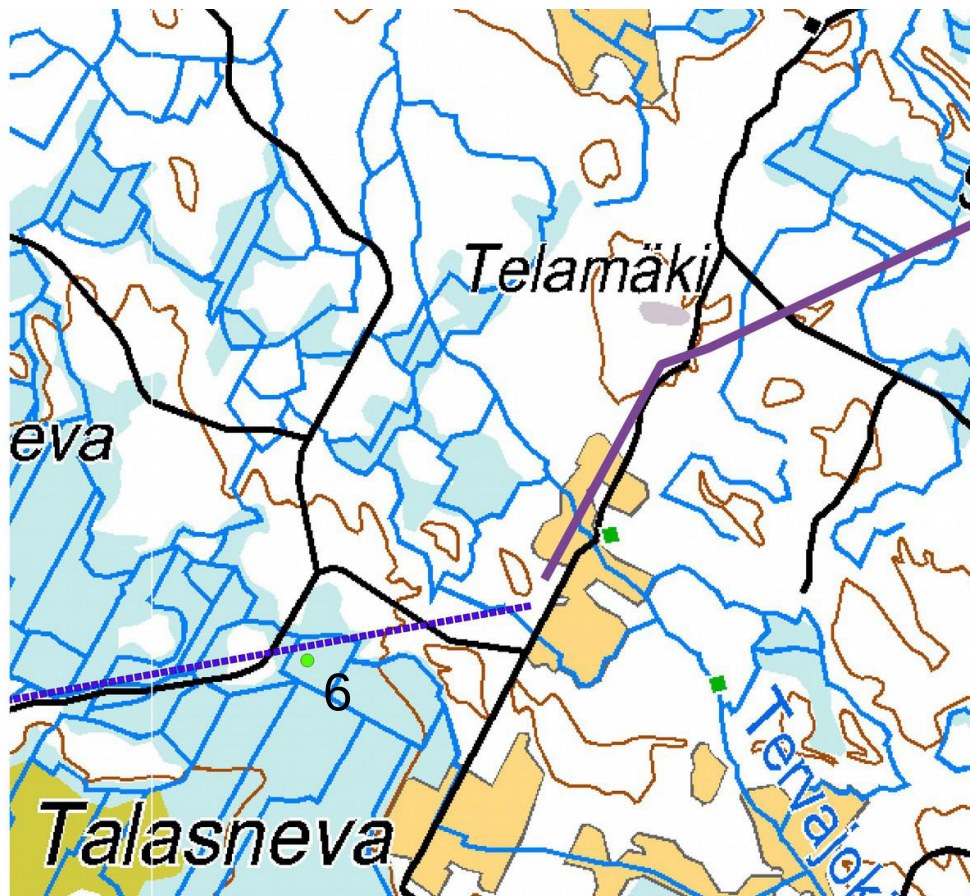
**Maastotiedot:** Kohde sijaitsee Isonkyrön keskustasta 12,5 km etelälounaaseen rämeen keskellä olevalla pienellä mäellä. Varttunutta harvennettua kasvatusmetsää.

**Kuvaus:** Hauta sijaitsee mäen laella,, läpimitta valli mukaan lukien 16 m, kuopan halkaisija 10 m ja syvyys 1,1 m. Halssi suuntautuu luoteeseen, se ja pieni osa vallista on rikkoutunut harvennustyön yhteydessä Haudan päällä kasvaa isoja kuusia ja koivuja.

### **Vaikutusten arvio:**

Kohde sijaitsee suunnitellusta voimalinjasta 30 etelään, se voi vaurioitua rakennustöiden yhteydessä. Lähin suunniteltu voimalapaikka sijaitsee kohteesta 300 m pohjoiseen.





Kartta 12. Kohde 6 Isokyrö Talasneva Maanmittauslaitoksen maastokarttarasteri 1 : 25 000; 05/2014.



Tervahauta kuvattu pohjoiseen.





## Muut havainnot

### 5 ISOKYRÖ LAMMINNEVANKANGAS

**Mj-rekisteri:** -  
**Laji:** muu havainto  
**Tyyppi:** työ- ja valmistuspaikat  
**Tyyppin tarkenne:** kolmiomittaustornin tukiröykkiöt  
**Ajoitus yleinen:** resentti  
**Lukumäärä:** 3  
**Rauhoitusluokkaehdotus:** -

**Paikkatiedot:**  
**Karttanumero:** 1244 09  
P3323R  
**Koordinaatit:** P: 6977749 I: 262768  
z 48 m mpy  
**Koord.selite:**  
**Rajaus:** pistemäinen  
**Inventointimenetelmät:** pintahavainnointi  
**Aiemmat tutkimukset:**

**Maastotiedot:** Kohde sijaitsee Isonkyrön keskustasta 16,5 km etelään kivikkoisella mäellä, tuorehko kangas, nuorta talousmetsää.

**Kuvaus:** Röykkiöt sijaitsevat kankaan laen etelälaidalla korkeimmalla kohdalla. Ne ovat kuuden metrin etäisyydellä toisistaan ”kolmion” nurkissa. Niiden halkaisija on 1 – 1,2 m ja korkeus 0,4 – 0,6 m. Kivet ovat sammalen ja osittain harmaan jäkälän peittämiä. Läntisessä röykkiössä näkyy vielä tornin jalasta jäänyt kolo.

**Vaikutusten arvio:** Ei vaikutusta. Kohde on otettu luetteloon, koska röykkiöt voisi tulkita historialliseksi rakenteeksi. Kartta sivulla 26.



Eteläpuoliset tukiröykkiöt kuvattu itään.



## 7 LAIHIA MATOMÄKI

<b>Mj-rekisteri:</b>	-
Laji:	muu havainto
Tyyppi:	työ- ja valmistuspaikat
Tyyppin tarkenne:	viisarikivet
Ajoitus yleinen:	resentti
Lukumäärä:	1
Rauhoitusluokkaehdotus:	-

<b>Paikkatiedot:</b>	
Karttanumero:	1333 04 P3323R
Koordinaatit:	P: 6984800 I: 256521 z 49 m mpy
Rajaus:	pistemäinen
Inventointimenetelmät:	pintahavainnointi
Aiemmat tutkimukset:	

**Maastotiedot:** Kohde sijaitsee Laihian keskustasta 9,7 km kaakkoon kivikkoisen mäen alarinteellä, tuorehko kangas, taimikkoa.

**Kuvaus:** Viisarikivet, 5 kpl, jotka on asetettu ison matalan lohkarkeen päällä tilarajan kohdalle. Kivien koko on 25 – 30 cm (pystysuunta), ja ne on laitettu n. metrin välein- Kivet ovat sammalen ja jäkälän peitossa.

**Vaikutusten arvio:** Ei vaikutusta. Kohde sijaitsee lähellä suunniteltua tielinjaa, vaikka rakenne ei ole lain suojaama (ei muinaisjäänös, ei varsinainen rajamerkki), suositellaan niiden säilyttämistä.



Kartta 13. Kohde 7 Laihia Matomäki Maanmittauslaitoksen maastokarttarasteri





1 : 25 000; 05/2014.



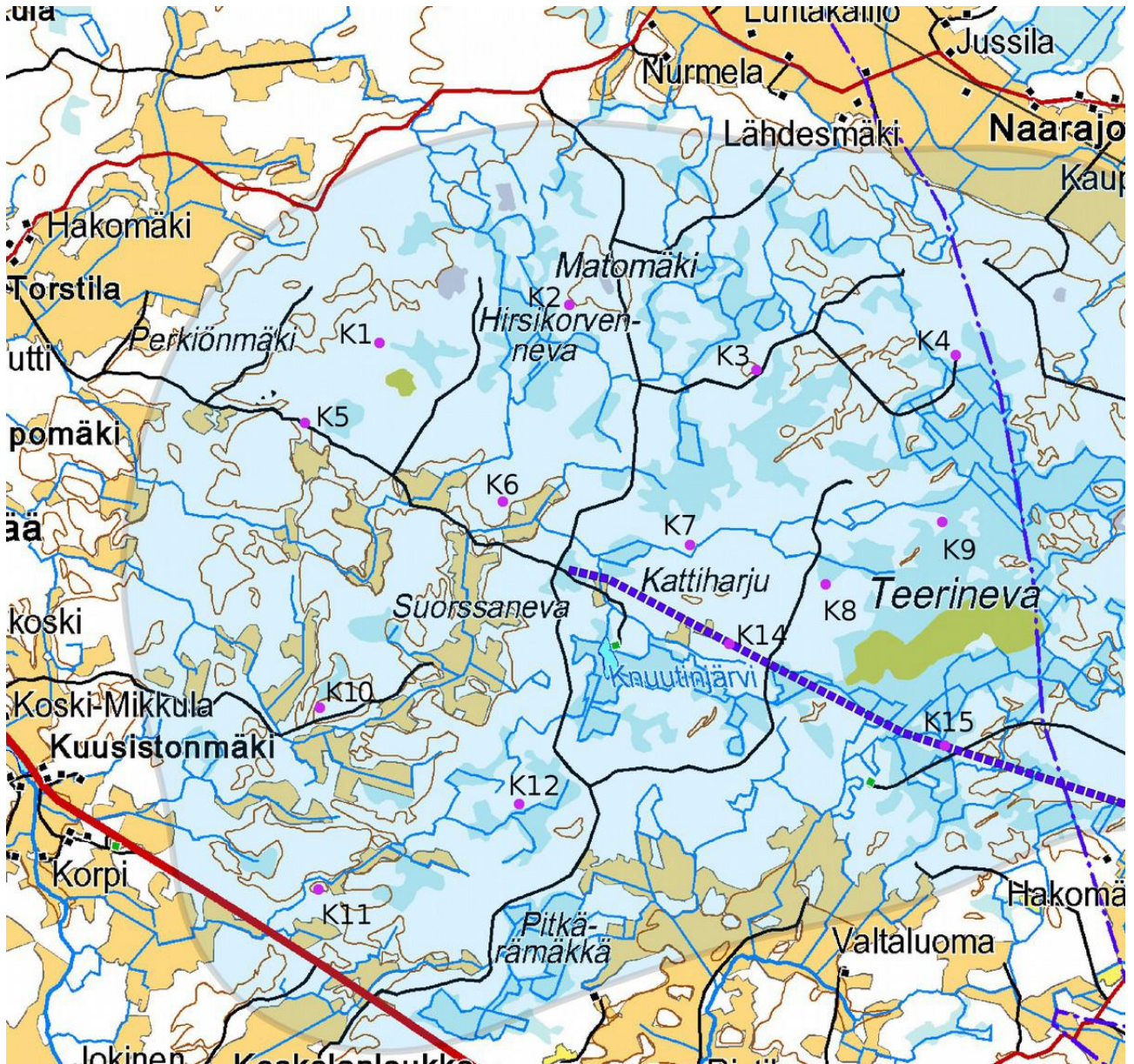
Viisarikivet kuvattu lounaaseen.





## 9. Maastokuvaukset ja valokuvat voimalapaikoista ja voimajohtolinjauksista

Kuvat voimalapaikoista T. Rostedt ja voimajohtolinjauksesta H.-P. Schulz, ellei muuta mainita.



Kartta 14. Raporttiin liitettyjen valokuvien kuvauspisteet ja kuvien numerointi.





**Voimalapaikkojen kuvaukset alueen länsiosassa (Laihian kunta)**



Kuva 1 länteen. Soistuva kivinen mäntysekametsä kivikumpareella, keskellä metsäkoneen tekemä ura.



Kuva 2 luoteeseen. Kivinen tuoreehko kangas, loiva etelärinne, kuusivaltainen nuori kasvatusmetsä.





Kuva 3 etelään. Kivinen kuivahko matala kangas, muokattu ja osittain tasoitettu maanpinta, nuorta sekakasvatusmetsikköä.



Kuva 4. pohjoiseen. Tasainen kivinen kuiva kangas, muokattu; taimikkoa, jossa säästöpuuryhmiä





Kuva 5 kaakkoon. Kivinen matala mäki, kuiva kangas, mäntyvaltaista taimikkoa.



Kuva 6 länteen. Tasainen kivinen mäki, tuoreehko kuusivaltainen kangas, aluskasvillisuus pääosin sammalta, itäpuolella laaja muokattu avohakkualue.





Kuva 7 koilliseen. Tasaisen suopellon koillisnurkka, pellon itäpuolella varttunutta kasvatusmetsää (sekametsä).



Kuva 8 kaakkoon. Soistuva kuusisekametsä tasaisen suon reunalla, kuivahko kangas; varttunutta kasvatusmetsää.





Kuva 9 itään. Tasainen ojitettu räme, turvekerroksen paksuus n. 1 m, varttunutta mäntymetsää.



Kuva 10 pohjoiseen. Kivisen kuivaan kankaan loiva etelärinne, mäntytaimikkoa.





Kuva 11 länteen. Kivisen mäen loiva etelärinne, kuivahko kangas, nuorta mäntyvaltaista kasvatusmetsää.



Kuva 12 länteen. Matala suosaareke, tuoreehko kangas, kuusivaltainen varttunut kasvatusmetsä.





Kuva 13 koilliseen. Karkean rakkakivikon koillisrinnettä, kuivahko kangas, mäntytaimikkoa.

#### Voimajohtolinjauksen kuvaukset länsiosassa (Laihian kunta)



Kuva 14. Kattiharjun sisäinen VL Lamminrämeen kohdalla kaakkoon.



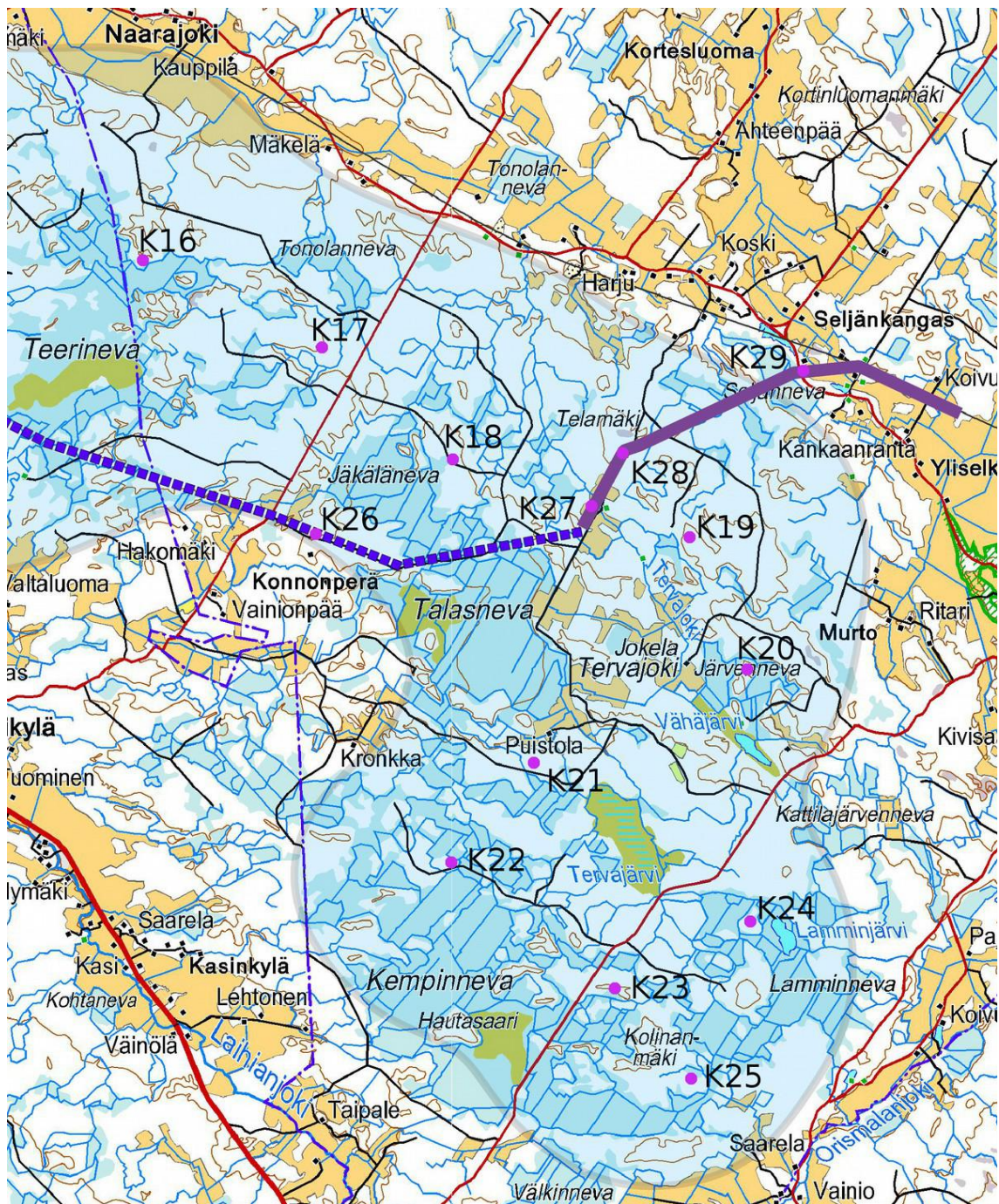


Kuva 15. Kattiharjun sisäinen VL Takametsän kohdalla luoteeseen.





**Voimalapaikkojen kuvaukset alueen itäosassa (Isonkyrön kunta)**



Kartta 15. Raporttiin liitettyjen valokuvien kuvauspisteet ja kuvien numerointi.





Kuva 16 luoteeseen. Matalan kivikkoisen kumpareen loiva lounaisrinne, kuivahko kangas, nuorta mäntyvaltaista kasvatusmetsää.



Kuva 17. Tasainen alue, jossa on runsaasti kalliopaljastumia, kuiva kangas, nuorta mäntyvaltaista kasvatusmetsikköä.





Kuva 18 koilliseen. Metsätien pohjoispuolella oleva tasainen kivinen kuiva kangas. Nuorta mäntykasvatusmetsää.



Kuva 19 kaakkoon. Matalan kivisen kuivahkon kankaan loiva länsirinne, varttunutta mäntyvaltaista kasvatusmetsää.





Kuva 20 lounaaseen. Pieni saareke rämeen keskellä. Kivikoinen melko tasainen tuoreehko kangas, harvennettua varttunutta mäntyvaltaista kasvatusmetsää.



Kuva 21 länteen. Kivinen matala kumpare, kuivahko kangas, avohakattu ja muokattu, nuorta taimikkoa.





Kuva 22 luoteeseen- Rämeen keskellä oleva pieni kivien kumpare, kuivahko kangas, hakattu ja äestetty, taimikkoa.



Kuva 23 pohjoiseen, kivinen soraharjanne, kuiva kangas, varttunutta mäntyvaltaista kasvatusmetsää.





Kuva 24 luoteeseen. Kivinen kumpare suoalueen keskellä. Varttunutta mäntyvaltaista kasvatusmetsää, kuivahko kangas.



Kuva 25 luoteeseen. Kivinen matala kumpare, kuiva kangas, osa avohakattu ja muokattu, osa mäntytaimikkoa.





**Voimajohtolinjauksen kuvaukset itäosassa (Isonkyrön kunta)**



Kuva 26. Kattiharjun sisäinen VL Kattilan kohdalla luoteeseen.



Kuva 27. Voimajohtolinjaus Tervajoelta lounaaseen.





Kuva 28. Voimajohtolinjaus Telämäen kohdalla koilliseen.

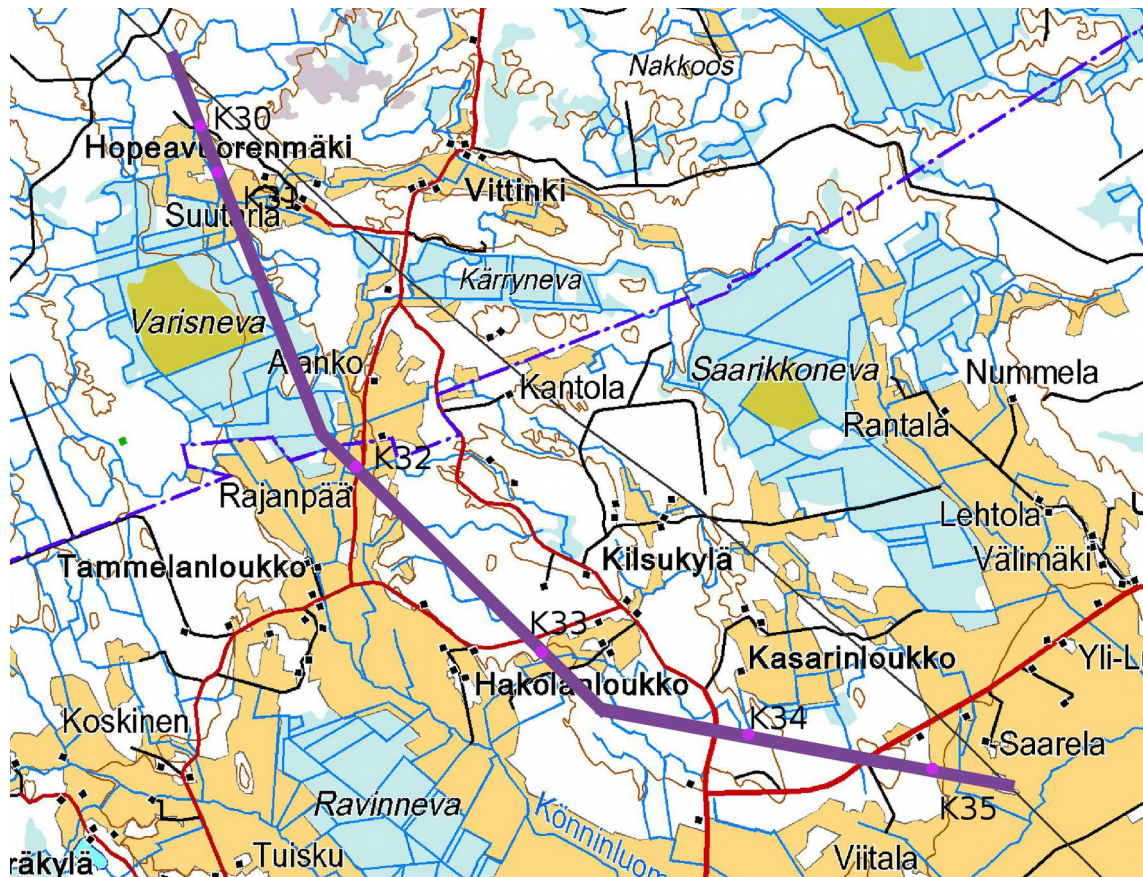


Kuva 29. Voimajohtolinjaus Seljänkankaan kohdalla itäkoilliseen.





Kattiharju – Seinäjoki Voimajohtolinjauksen kuvaukset (Ylistaron ja Ilmajoen kunnat)



Kartta 16. Raporttiin liitettyjen valokuvien kuvauspisteet ja kuvien numerointi.



Kuva 30- Voimajohtolinjaus Hopeavuorenmäeltä kaakkoon.





Kuva 31. Voimajohtolinjaus Hopeavuorenmäen eteläpuolella, kuvattu eteläkaakkoon.



Kuva 32. Voimajohtolinjaus Tammelanharjulta luoteeseen.





Kuva 33. Voimajohtolinjaus Hakolanloukon kohdalla itäkaakkoon.



Kuva 34. Voimajohtolinjaus Kasarinloukon eteläpuolella itäkaakkoon.





Kuva 35. Voimajohtolinjaus Saarelan eteläpuolella itäkaakkoon.

## 10. Aineistoluettelo

### Arkistoaineisto:

Vaasan maakunta-arkisto, isojakokartat Laihia, Isokyrö

### Digitaalinen aineisto:

Arkistolaitoksen digitaaliarkisto, Laihia, Isokyrö, Ilmajoki, pitäjänkartat, <http://digi.narc.fi/digi/search.ka>

Geologian tutkimuskeskus, [http://www.gtk.fi/tietopalvelut/geologiset/kartta\\_aineistot/](http://www.gtk.fi/tietopalvelut/geologiset/kartta_aineistot/),  
<http://geomaps2.gtk.fi/geo/>

Maanmittauslaitos, avoimien aineistojen tiedostopalvelu,  
<https://tiedostopalvelu.maanmittauslaitos.fi/tp/kartta>

Museovirasto: Kulttuuriympäristön rekisteriportaali:  
<http://kulttuuriymparisto.nba.fi/netsovellus/rekisteriportaali/portti/default.aspx>

Jyväskylän yliopiston julkaisuarkisto,  
<http://www.vanhakartta.fi/historialliset-kartat/maakirjakartat/search-results>

Könnin sukuseuran nettisivu:  
[http://www.konninsuku.net/fi/fi\\_1\\_1.html](http://www.konninsuku.net/fi/fi_1_1.html)

### Kirjallisuus:

Luukko, Armas 1975. Laihian Historia II: Asutuksen alusta isovihan loppuun. Vaasa. Laihian historiatoimikunta

Miettinen, Mirja 1998. Laihian historia I: Esihistoria. Jyväskylä: Laihian kunta, 1998.

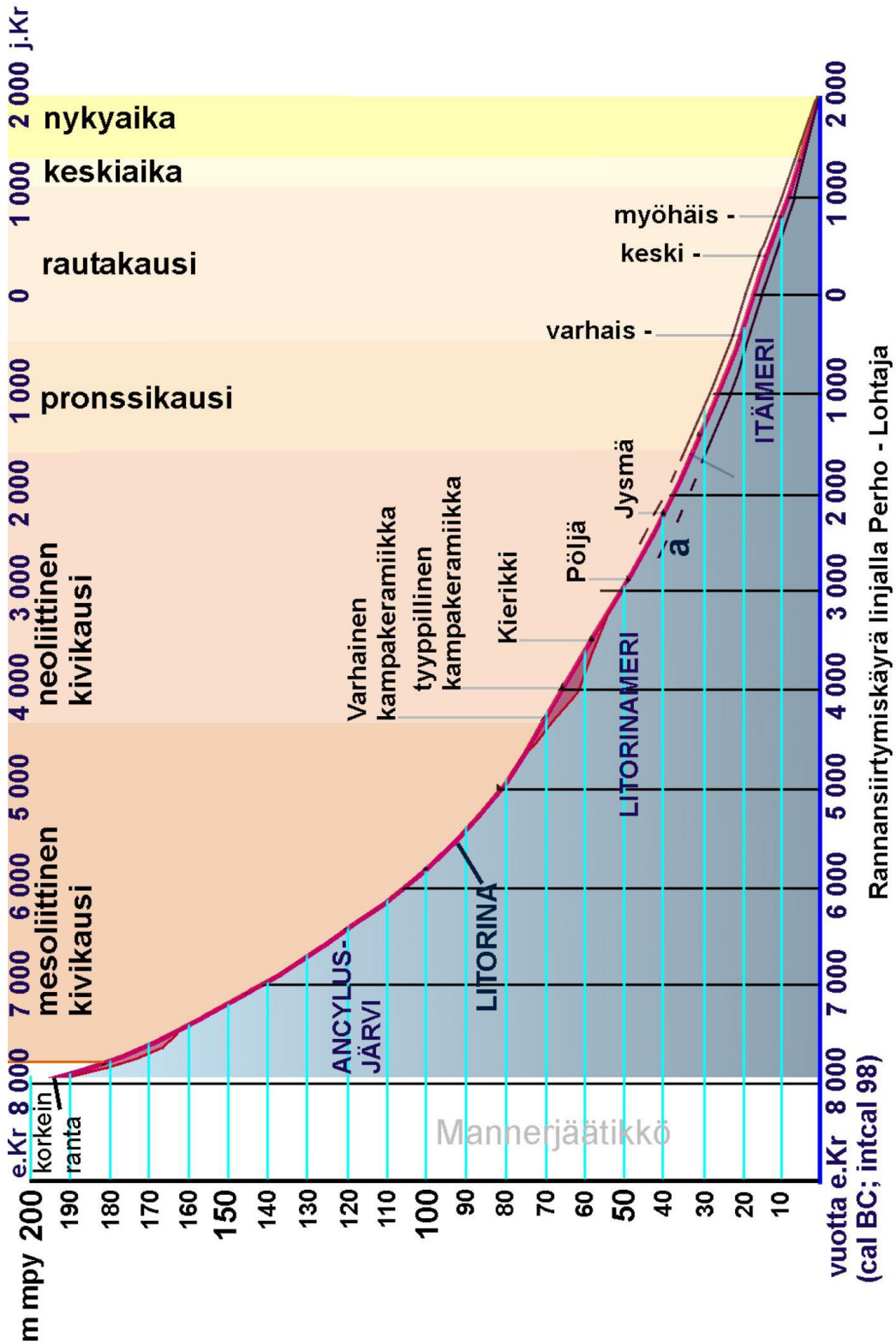




Muu aineisto:

Schulz Hans-Peter, rannansiirtymistaulukko, julkaisematon

Liite 1



Rannansiirtymiskäyrä Perho – Lohtaja linjalla. Vaasan kohdalla käyrä sijaitsee todennäköisesti alemman viivan a kohdalla. H.-P. Schulz 2007.