

Kauhava 2014

Fräntilän-Salon tuulivoimapuiston  
arkeologinen inventointi



Jaana Itäpalo ja Hans-Peter Schulz 21.10.2014



**KESKI-POHJANMAAN ARKEOLOGIAPALVELU**



## Tiivistelmä

Keski-Pohjanmaan Arkeologiapalvelu suoritti arkeologista inventointia Kauhavan Fräntilän-Salon tuulivoimapuiston hankealueilla, jossa on yht. 9 tuulivoimalapaikkaa. Työn tilaaja on FCG Suunnittelu ja tekniikka Oy. Hankeomistajat ovat Tuuliveikot Oy ja Ilmatar Windpower Oyj.

Alue sijaitsee Kauhavan kunnan pohjoisosassa Korttesjärven keskustasta 5,5 - 8,5 km länsiluoteeseen (Salon hankealue) ja 8,7 – 12,4 km luoteeseen Pedersören ja Uudenkaarlepyyn rajan tuntumassa (Fräntilä). Hankealueiden pinta-ala on 2,4 km<sup>2</sup> ja 5,3 km<sup>2</sup>. Kenttätyöt tehtiin 19.-21. elokuuta yhteensä 4 maastotyöpäivän aikana. Työhön osallistuivat FM Jaana Itäpalo ja MA/FM Hans-Peter Schulz.

Hankealueilla inventoitiin voimalapaikat lukuun ottamatta Salon hankealueen läntisimmän voimalan lähiympäristöä, jonka rakentaminen oli jo alkanut, tielinjat ja tilaajan pyynnöstä kaikki kuivat kankaat.

Inventoinnissa löytyi yksi uusi muinaisjäänköhde, joka sijaitsee kauempana suunnitelluista voimalapaikoista ja tielinjoista, sekä kaksi uuden ajan / resentiä kulttuuriperintökohdetta.

Hankkeella ei ole vaikutusta muinaisjäänkösiin.



## Sisällysluettelo

	s.
1. Perustiedot.....	3
2. Inventoinnin lähtökohdat ja menetelmät.....	3
3. Maisema, topografia ja geologia.....	6
4. Alueen esihistoriallinen maankäyttö.....	14
5. Alueen historiallisen ajan maankäyttö.....	14
6. Tulokset.....	15
7. Kohdehakemisto.....	17
8. Kohdetiedot.....	17
9. Aineistoluettelo.....	22



## 1. Perustiedot

**Inventointialue:** Kauhavan Fräntilän-Salon tuulivoimapuiston suunnittelualue

**Tilaaaja:** FCG Suunnittelu ja tekniikka Oy

**Hankeomistajat:** Tuuliveikot Oy ja Ilmatar Windpower Oyj

**Inventoinnin laji:** osainventointi

**Kenttätyöaika:** 19.-21.9.2014; yht. 4 kenttätyöpäivää

**Peruskartat:** P3443R,  
2312 08, 09, 11, 12

**Korkeus:** n. 52 – 62 m mpy

**Koordinaattijärjestelmä:** ETRS-TM35 FIN -tasokoordinaatisto

**Kopio raportista:** Museoviraston arkisto (digitaalinen ja paperikopio), Pohjanmaan museo (digitaalinen kopio)

**Aiemmat tutkimukset:** (Lähiseudulla)

Kortesjärvi Lammi, tarkastus Kerttu Itkonen 1968

Alahärmän inventointi Taisto Karjalainen 2008



Yleiskartta 1. Hankealueiden sijainti (violettit alueet).  
Maanmittauslaitoksen yleiskarttarasteri 1:1 milj; 10/2014.

## 2. Inventoinnin lähtökohdat ja menetelmät

Tuulivoimahankealue sijaitsee Etelä-Pohjanmaan maakuntaan kuuluvan Kauhavan kunnan pohjoisosassa Pohjanmaan maakuntaan kuuluvien Pedersören ja Uudenkaarlepyyn rajan läheisyydessä (kuva 1). Hankealuetta lähimmät taajamat ovat Kortesjärvi noin 5,5 km voimaloista kaakkoon, Alahärmän Voltti noin 10 km lounaaseen sekä noin 12 km pohjoiseen Pedersören kunnassa sijaitseva Lillby. Hankealueiden pinta-ala on 5,3 km<sup>2</sup> (Fräntilä) ja 2,4 km<sup>2</sup> (Salo). Kenttätyöt tehtiin 23.-24. elokuuta (FM Jaana Itäpalo ja MA/FM Hans-Peter Schulz).

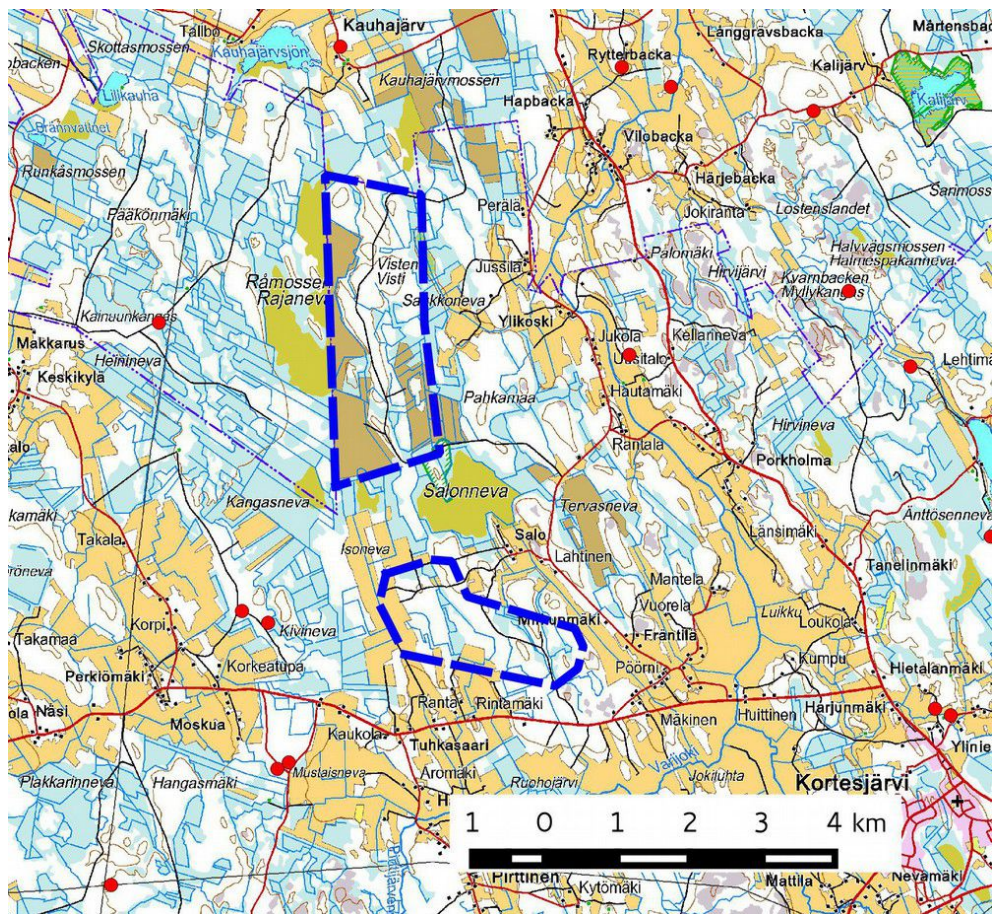
Hankealueiden läheisyydestä (etäisyydeltä 1,5 -3 km lähimmästä hankealueen rajasta) tunnetaan 5 kiinteää muinaisjäännöstä:

> kaksi kivikautista asuinpaikkaa: Kauhava / Kortesjärvi Lammi (Museoviraston muinaisjäännöstunnus 281010004) 2,8 km itään ja Kauhava Mustaisneva (4010033) 2,2 km lounaaseen.

> röykkiökohde Kauhava Haarakangas (401001) 1,6 km länteen. Kohde on merkitty pronssikautiseksi hautaröykkiöksi. Ajoitusta olisi harkittava uudelleen sijaintikorkeuden (60 m mpy) ja sen perusteella, että kohde sijaitsee kaukana vesistöistä.

> kaksi uuden ajan tervahautaa: Kauhava Haarakangas 2 (1000012426) 1,8 km länteen ja Heikkilä Mustaisnevankangas (4500008) 2,4 km lounaaseen.

Hankealueesta 1,8 km pohjoiseen on lisäksi kivikautinen irtolöytöpaikka Pedersöre Purmo-Kauhajärvi (621010010).



Yleiskartta 2. Tunnetut muinaisjäännökset hankealueiden lähistöllä (punaiset pisteet). Mk n. 1 : 75 000; maanmittauslaitoksen maastokarttarasteri 1: 100 000, 10/2014.

## Esiselvitys

Esiselvityksessä käytettiin Vaasan maakunta-arkiston vanhoja karttoja, Museoviraston rekisteriportaalia, GTK:n kallioperä- ja maaperäkartoja, Maanmittauslaitoksen ortoilmakuvia, Arkistolaitoksen digitaaliarkiston pitäjänkarttoja (<http://digi.narc.fi/digi/>), maanmittauslaitoksen vanhoja peruskarttoja (<http://vanhatpainetutkartat.maanmittauslaitos.fi/>) sekä laserkeilausaineistoa (MML:n pistepilviaineisto, joka on käsitelty LAsTools -ohjelmalla).

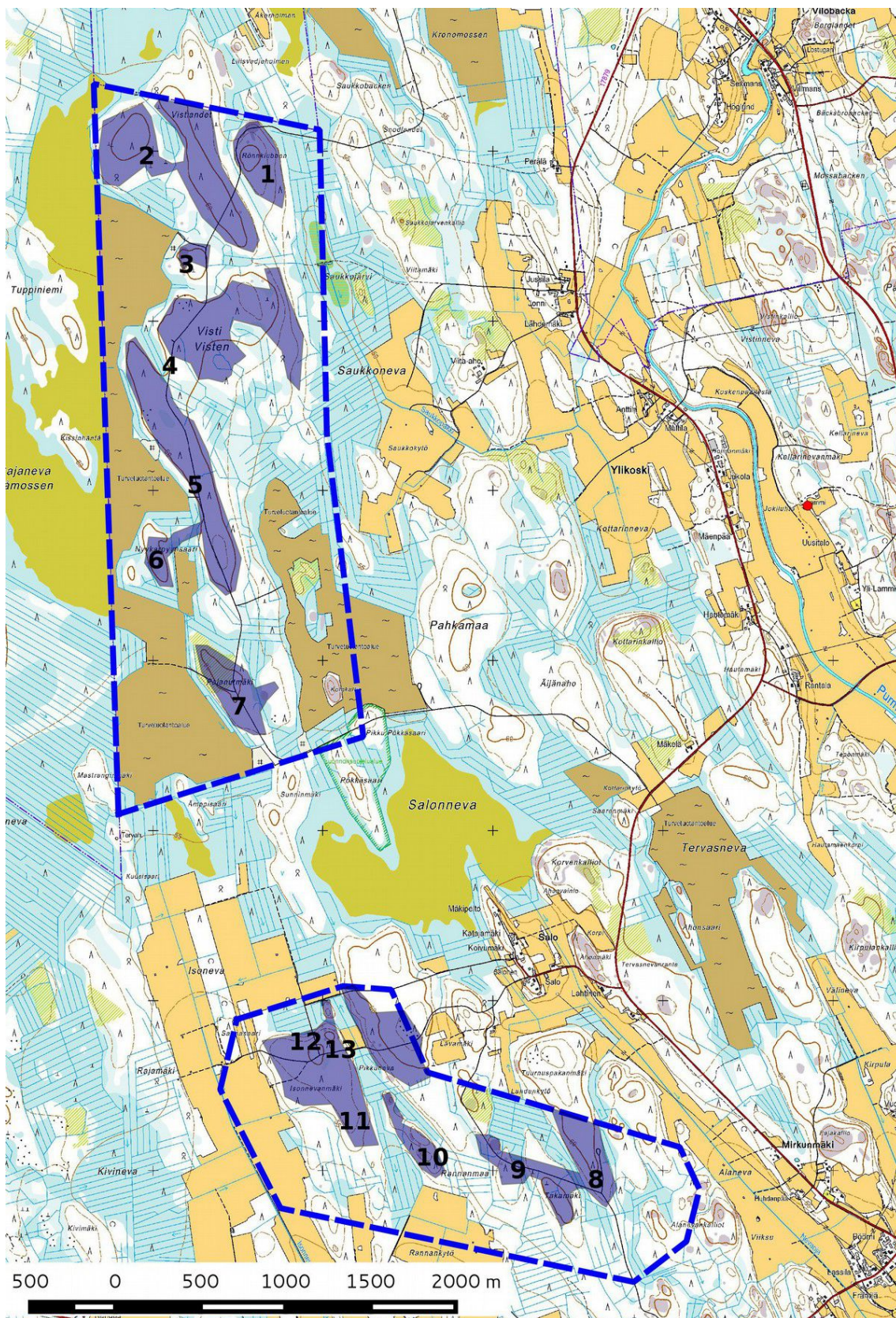
## Menetelmät

Maastoinventoinnissa tarkastettiin voimalapaikat lukuun ottamatta Salon hankealueen läntisimmän voimalan lähiympäristöä, jonka rakentaminen oli jo alkanut, tielinjat ja lisäksi tilaajan pyynnöstä kaikki muinaisjäännöksille otolliset alueet eli pääosiin kuivat kankaat ja soraharjanteet. Harvoilla hiekka-alueilla tehtiin lapiolla koe-pistoja sekä kairattiin paikoitellen 2 cm halkaisijaltaan olevalla kairalla. Voimalapaikat, tielinjaukset ja osa harjanteista kuvattiin ja niistä kirjattiin maasto- ja maisemaselvitystä.

Työssä käytettiin EGNOS-yhteensopivaa paikanninta Garmin GPSmap 62s, Samsung Galaxy Tab3 tabletti-tietokonetta, QuantumGis 2.4 ohjelmaa (paikkatietohallinta) ja GrassGis 7.0-ohjelmaa (Lidar pistepilviaineiston käsittely ja terrain analyysi).

## Tutkimushistoria

Hankealueilla ei ole tehty aiemmin arkeologisia tutkimuksia. Purmonjokilaakson Lammin kivikautisella asuin-paikalla tehtiin v. 1968 tarkastus (Kerttu Itkonen) ja alueen länsipuolella v. 2008 Alahärmän kuntainventointi (Taisto Karjalainen).



Yleiskartta 3. Hankealueet (rajaus sinisellä katkoviivalla), inventoidut alueet (violetina) ja valokuvauspaikat 1 – 13. Mk n. 1:20 000, Maanmittauslaitoksen maastokarttarasteri 1:25 000 10/2014.



### 3. Geologia, topografia ja maisema

Selvitysalue sijaitsee Purmonjoen ja sen sivujokien / -ojien ja viljelysalueiden länsipuolella melko tasaisella pohjamoreeni / kumpumoreenialueella, josta yli puolet on soistunutta. Korkeuserot ovat keskimäärin 1 – 3 m / 100, alueen pohjoisosassa harjanteet kohoavat 5 – 7 m ympäristöstään. Alueen halki kulkee ryhmä kaakko-luode- ja etelä-pohjoissuuntaisia moreeni-/soraharjanteita, joiden ympärillä on laajat turvekerrostumat. Luonnontilassa ovat enää Salonneva hankealueiden välissä ja Rajaneva lännessä. Alueen pohjois- ja eteläosassa on yksittäisiä pieniä kallioesiintymiä. Suurin osa entisistä suoalueista on ojitettu, raivattu pelloksi ja turvetuotantokäytössä. Kankaat ja rämeet ovat nykyään kokonaan talousmetsäkäytössä.



Yleiskartta 4. Korkeusmalliin perustuva vinoalovarjoste. Maanmittauslaitoksen vinoalovarjosterasteri 10 m, mk 1:50 000; 10/2014



## Kuvaukset



Kuva 1. Rönklubbenin lakea kuvattu länteen. Kivikoinen harjanne, kuivahko kangas, harvennettua varttunutta kasvatusmetsikköä.



Kuva 2. Voimalapaikka kuvattu luoteeseen. Matala kivikoinen kangas. Nuorta mäntykasvatusmetsää.



Kuva 2 a. Ortokuva, voimalapaikka kuvan keskellä.





Kuva 3. Voimalapaikka kuvattu koilliseen. Kallioinen mäki Rajanevan turvetuotantoalueen itäpuolella. Varttunutta puustoa, voimalapaikan itäpuolella tielle asti taimikkoa.



Kuva 3 a. Ortokuva, voimalapaikka kuvan keskellä.



Kuva 4. Voimalapaikka kuvattu luoteeseen. Matala paikoin hyvin kivikkoinen kangas Rajanevan turvetuotantoalueen itäpuolella. Rämetyntä maastoa. Nuorta mäntykasvatusmetsää.



Kuva 4 a. Ortokuva, voimalapaikka kuvan keskellä.



Kuva 5. Voimalapaikan vaikutusalueita kuvattu itään. Itään viettävä kivikkoinen kangas. Nuorta kasvatusmetsää. Paikalla oli tehty hiljattain metsänharvennusta.



Kuva 5 a. Ortokuva, voimalapaikka kuvan keskellä tien itäpuolella.



Kuva 6. Voimalan vaikutusalueetta kuvattu lounaaseen. Vaikeakulkuinen louhikkoinen matala kangas turvetuotanto-alueiden välissä. Nuorta mäntykasvatusmetsää.



Kuva 6a. Ortokuva, voimalapaikka kuvan keskellä.



Kuva 7. Voimalan vaikutusalueetta kuvattu koilliseen. Taimikkoa ja pusikoitunutta hakkuualueetta.



Kuva 7 a. Ortokuva, voimalapaikka kuvan keskellä.



Kuva 8. Tuurnuspakan lounaisrinnettä voimalapaikan luoteispuolella. Voimalapaikka sijaitsee muokatulla alueella, puusto mäntytaimikkoa.



Kuva 8 a. Ortokuva, voimalapaikka tieristeyksen itäpuolella.



Kuva 9. Kallioista aluetta Salon puiston keskiosassa. Kuvattu koilliseen.



Kuva 10. Uutta tielinjaa Salon puiston keskiosassa. Kuvattu kaakkoon.



Kuva 11. Voimalapaikan vaikutusaluetta pohjoisesta. Voimalan sijoituspaikka on avohakkuuaukealla, länsipuolella nuorta kuusivaltaista kasvatusmetsää.



Kuva 11 a- Ortokuva, voimalapaikka kuvan keskellä.



Kuva 12. Tuulivoimalan rakennustyömaa Salon hankealueen pohjoisosassa.



Kuva 12 a. Ortokuva, tasoitettu voimalapaikka.



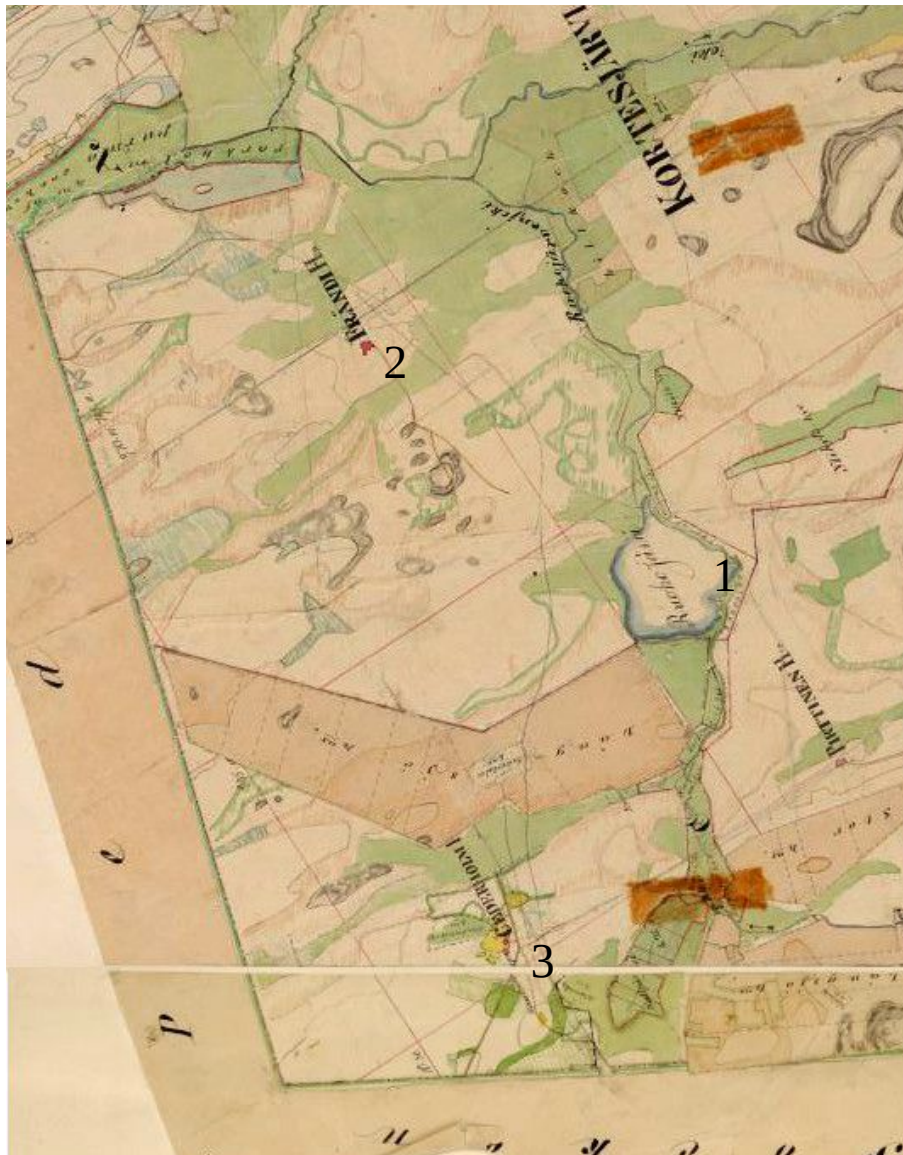
Kuva 13. Salon hankealue, nosturin puomi ja pystytystä varten tehty kaista.

#### **4. Alueen esihistoriallinen maankäyttö**

Hankealue nousi maankohoamisen seurauksena noin 5500 - 5000 vuotta sitten merestä. Ajanjakson kivikautinen asutus keskittyi muinaisiin vuonoihin, jotka olivat nykyisten jokilaaksojen kohdalla idässä Purmonjokilaaksossa ja lounaassa Lapuanjokilaaksossa. Hankealueesta n. 1,6 km länteen on rökkiökohde, jonka ajoitus (kivikautinen tai pronssikautinen) on epävarma. Maankohoamisen myötä rannat ja merenranta-asutus siirtyivät nopeasti länteen. Alueella ei ole merkkejä rautakautisesta asutuksesta.

#### **5. Alueen historiallinen maankäyttö**

Kiinteä maanviljelysasutus levisi Lapuanjoen varrelle todennäköisesti jo 1400 -luvulla ja Kortesjärvelle viimeistään 1500-luvun puolivälissä. Asutus pysyi pitkään melko tiukasti jokivarsilla. Ensimmäiset talot syrjäpänä joesta syntyivät ilmeisesti 1800-luvun alkupuolella. Hankealueella ei ole merkkejä 1900-lukua vanhemmasta asutustoiminnasta (ks. kartta 5 s. 15). Osaa soista on todennäköisesti käytetty heinäntuotantoon, nykyinen maankäyttö on kuitenkin peittänyt toiminnan jäljet. Tervanpoltto voimistui 1600-1700-lukujen taiteessa ja jatkui seudulla aina 1800-luvun loppupuolelle. Hankealueelta löytyi yksi tervahauta, lähiseudulla on kaksi ennestään tunnettua tervahautaa.



Kartta 5. Ote Kortesjärven pitäjänkartasta (Adam Ottelin 1844-45, täydennetty 1891). Hankealueen eteläpuolella on nykyään kuivattu Ruohojärvi (1), itäpuolella Fräntilän talo (2) ja länsipuolella Cederholmin talo (3; nykyään Perkkiömäki).

## 6. Tulokset

Inventoinnissa löytyi yksi uusi muinaisjäännöskohde (kohde 1, Visti tervahauta), joka sijaitsee kauempana suunnitelluista voimalapaikoista ja tielinjoista, sekä kaksi uuden ajan / resentiä kulttuuriperintökohdetta (kohde 2, Lavamäki rakennuksen perustus ja kohde 3, Tuurnuspakanmäki metsäkämpän paikka)

Hankkeella ei ole vaikutusta muinaisjäännöksiin. Inventoinnissa kartoitetut kulttuuriperintökohteet eivät ole lain suojeltavia kohteita.

Lestijärvellä, 21.10.2014

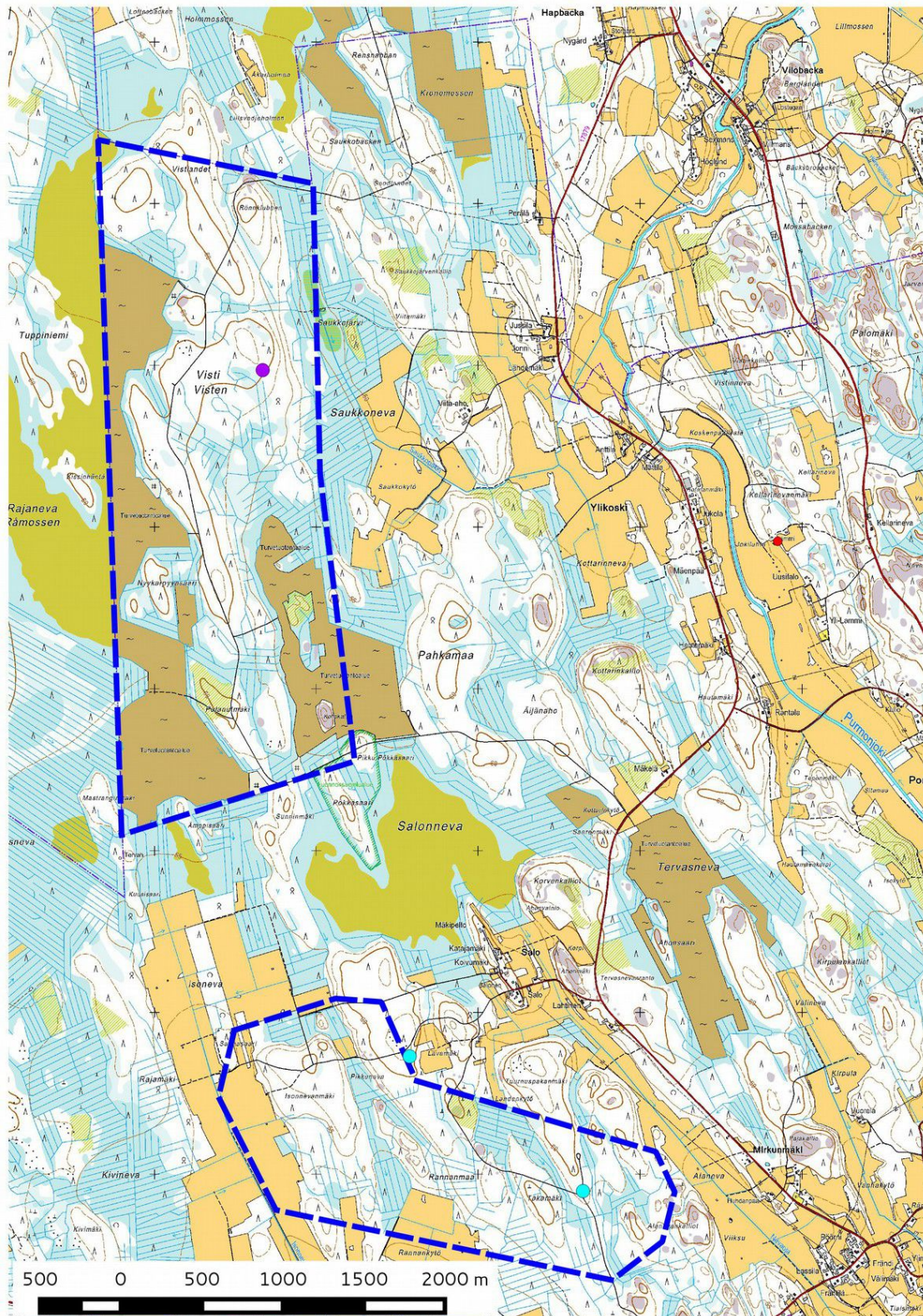
*Jaana Itäpalo*

Jaana Itäpalo

*Hans-Peter Schulz*

Hans-Peter Schulz





Yleiskartta 6, Muinaisjäännöskohde violettina pisteenä, muut havainnot sinisinä pisteinä; tunnettu mj- kohde pienenä punaisena pisteenä. Maanmittauslaitoksen maastokartta-rasteri 1:25 000, 10/2014.



## 7. Kohdehakemisto

Kohde	Sivu	Mj-tyyppi/ tyypin tarkenne	ajoitus	lkm	Mj- luokka
1. Visti	17	Työ- ja valmistuspaikat, tervahaudat	Uusi aika	1	2
2. Lavamäki	19	Asuinpaikat ?, rakennuksen perustus	Uusi aika	1	-
3. Tuurnuspakanmäki	20	Asuinpaikat, kämpän paikka	resentti	2	-

## 8. Kohdetiedot

Muinaisjäännöskohde

### 1. VISTI

**Mj-rekisteri:**

**Laji:** -  
**Mj-tyyppi:** kiinteä muinaisjäännös  
**Tyypin tarkenne:** työ- ja valmistuspaikat  
**Ajoitus yleinen:** tervahaudat  
**Ajoitustarkenne:** historiallinen  
**Lukumäärä:** uusi aika  
**Rauhoitusluokkaehdotus:** 1  
2

**Paikkatiedot:**

**Karttanumero:** P3443R / 2312 11  
**Koordinaatit:** P: 7031970 I: 299669  
z 60 m mpy  
**Kohteen rajaus:** kohde rajautuu pistemäisesti (GPS-mittaus)  
**Inventointimenetelmät:** pintahavainnointi, kairaus  
**Aiemmat tutkimukset:**

**Maastotiedot:**

Uudenkaarlepyyn ja Kauhavan rajalla sijaitsevan Rajanevan/Råmossenin itäpuolella Visti-nimisen kankaan itäosassa. Kivikkoisen kankaan itäreunalla metsätien varrella. Etelä- ja itäpuolella on avohakkuualue, muualla lähiympäristössä on tiheää nuorta mänty-kuusi kasvatusmetsikköä. Maaperä on kivikkoista.

**Kuvaus:**

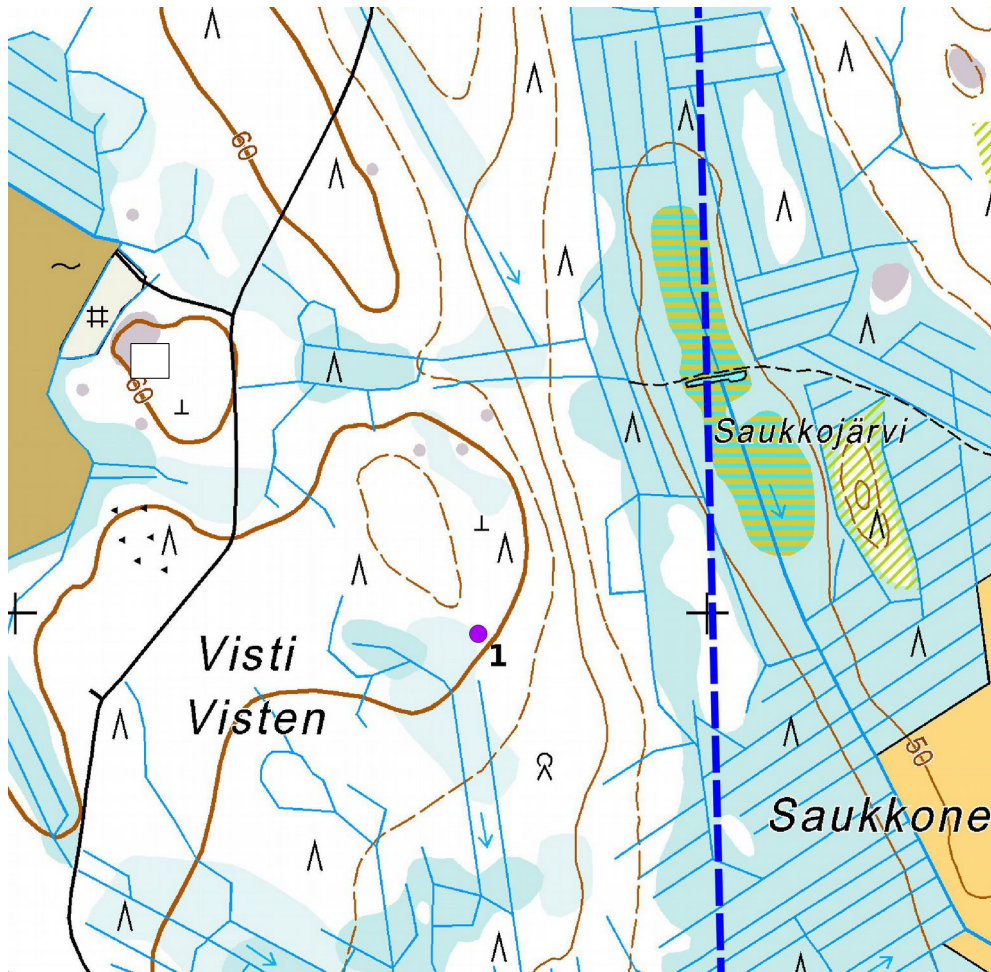
Tervahauta on ollut alun perin arviolta n. 15 m halkaisijaltaan. Siihen on myöhemmin tehty pienempi tervahauta. Halssi itään metsätielle päin, halssi on leikkautunut metsätien teossa. Ympärillä ei havaittavissa selviä ilmakehkuoppia. Keskellä on n. 2 m halkaisijaltaan oleva suorakaiteen muotoinen jyrkkäreunainen kuoppa, jonka reunan leikkauksessa sekä haudan pohjalla on näkyvissä haudan pohjan palasia. Tervahaudan päällä ja ympärillä kasvoi tarkastushetkellä tiheää nuorta puustoa. Noin 10-20 metrin etäisyydellä ympäristössä on joi-takin epämääräisiä kuoppia ja maan- ja kivensekaisia kasoja, jotka voivat liittyä tervanvalmistukseen.

**Vaikutusten arvio:**

Lähin tuulivoimala on suunnitteilla n. 600 metrin etäisyydelle luoteeseen. Ei vaikutusta.



Tervahaudan pohjan palasia.



Kohde 1 Visti, mk n. 1 :5000, maanmittauslaitoksen peruskarttarasteri 1:25 000, 10/2014



Muut inventointihavainnot

## 2. LAVAMÄKI

### **Mj-rekisteri:**

**Laji:** -  
kulttuuriperintökohde  
**Mj-tyyppi:** asuinpaikat ?  
**Tyyppin tarkenne:** rakennuksen perustus  
**Ajoitus yleinen:** uusi aika  
**Ajoitustarkenne:**  
**Lukumäärä:** 1  
**Rauhoitusluokkaehdotus:** -

### **Paikkatiedot:**

**Karttanumero:** P3443R / 2312 10  
**Koordinaatit:** P: 7027727 I: 300577  
z 62 m mpy

**Kohteen rajaus:** kohde rajautuu pistemäisesti (GPS-mittaus)

**Inventointimenetelmät:** pintahavainnointi

**Aiemmat tutkimukset:**

### **Maastotiedot:**

Salonnevan eteläpuolella sijaitsevan kankaan etelään ja itään laskevan kankaan alarinteessä. Itäpuolella on pieni peltoalue.

### **Kuvaus:**

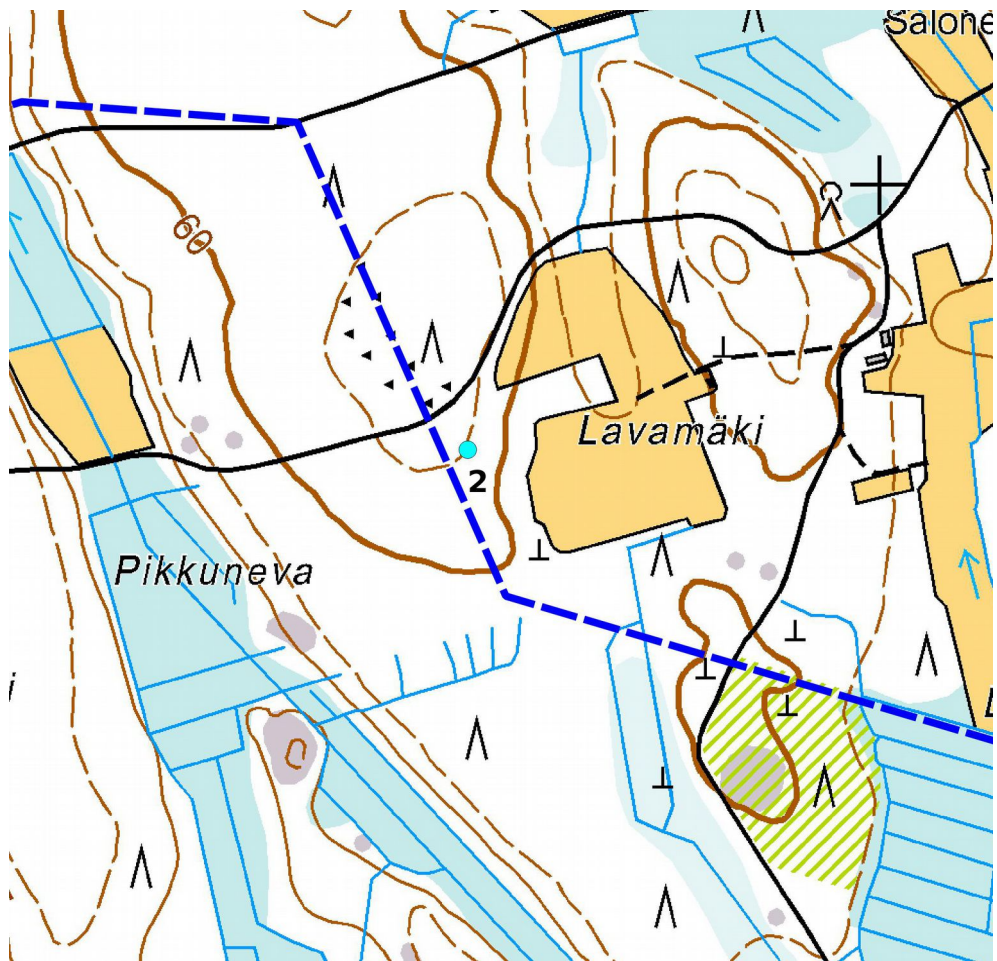
Itään pellolle johtavan metsätien varrella on n. 5 m halkaisijaltaan oleva rakennuksen perustus. Pohjan muoto on neliö. Seinät koostuvat kahdesta kivikerrasta, kivet ovat n. 0,5-1 metrin kokoisia, osin myös pienempiä kiviä, seinävallin korkeus on enimmillään n. 1 m. Rakenne on tulisijaton. Pintaa peittää sammal ja varpukasvillisuus, päällä kasvaa joitakin n. 30 cm rungon halkaisijaltaan olevia kuusia. Kohteen sijainti lähellä asutusta ja rakenne viittaavat lähinnä eläinsuojaan, esim. talliin. Kysymys on lähihistoriaan ajoittuvasta kohteesta.

### **Vaikutusten arvio:**

Kohteen iän ja tyyppin perusteella ei ole kysymys muinaisjännöksestä. Kohde ei ole lain suojelema. Hankkeen vaikutuksia kohteeseen ei arvioitu.



Rakennuksen perustus kuvattu etelästä.



Kohde 2 Lavamäki, mk n. 1 :5000, maanmittauslaitoksen peruskarttarasteri 1:25 000, 10/2014

### 3. TUURNUSPAKANMÄKI

**Mj-rekisteri:**

Laji:	-
Mj-tyyppi:	kulttuuriperintökohde
Tyyppin tarkenne:	asuinpaikat ?
Ajoitus yleinen:	kämpän paikka
Ajoitustarkenne:	uusi aika
Lukumäärä:	resentti
Rauhoitusluokkaehdotus:	2
	-

**Paikkatiedot:**

Karttanumero:	P3443R / 2312 10
Koordinaatit:	P: 7026895 I: 301647
	z 58 m mpy

Kohteen rajaus:	kohde rajautuu pistemäisesti (GPS-mittaus)
Inventointimenetelmät:	pintahavainnointi
Aiemmat tutkimukset:	

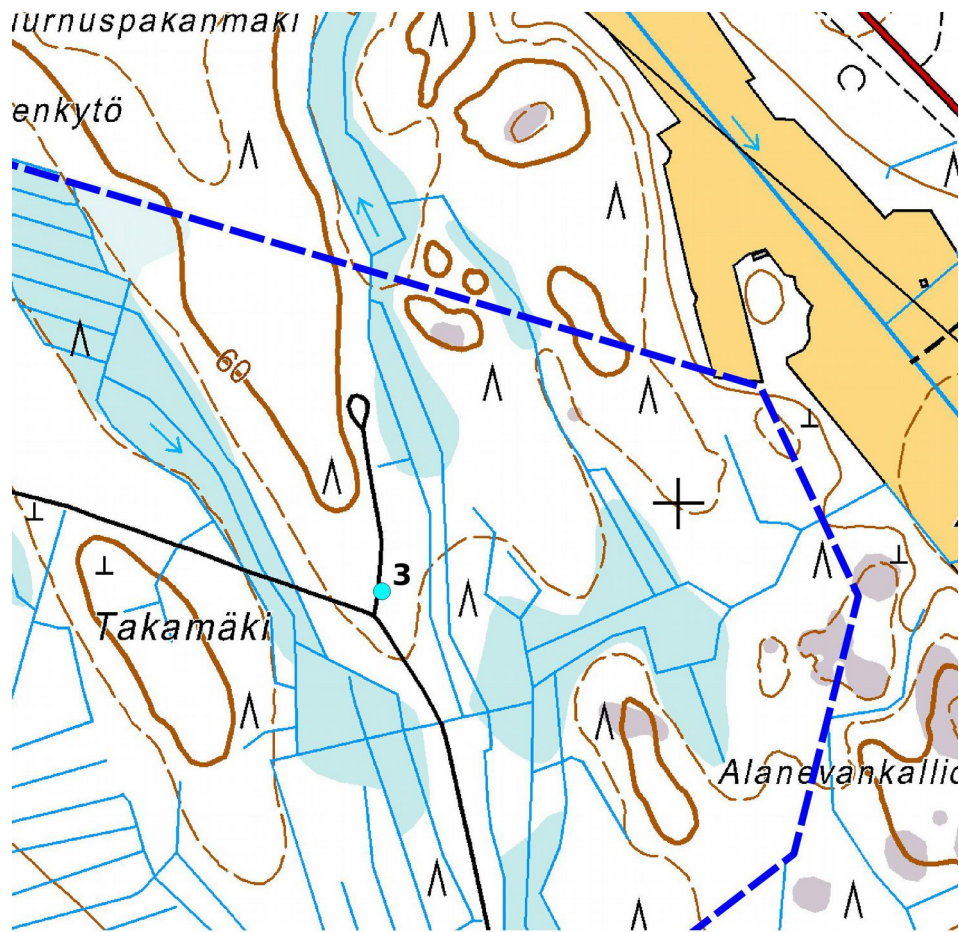
**Kuvaus:**

Mirkunmäellä Tuurnuspakanmäen eteläkärjessä on metsätien reunalla runsaasti kattotiilien palasia. Mahdollisesti paikalla on ollut metsäkämpä lähihistoriassa. Tien varrella on myös romahtaneen rakennuksen jäänteitä. Vuoden 1972 peruskartalle paikalle ei ole merkitty rakennuksia.

**Vaikutusten arvio:** Kysymys on varsin nuoresta kohteesta. Hankkeen vaikutuksia kohteeseen ei arvioitu.



Kattotiiliä metsätien varrella, kuvattu etelästä.



Kohde 3 Tuurnuspakanmäki, mk n. 1 :5000, maanmittauslaitoksen peruskarttarasteri 1:25 000, 10/2014-



## 9. Aineistoluettelo

### Digitaalinen aineisto:

Arkistolaitoksen digitaaliarkisto, Korteesjärvi <http://digi.narc.fi/digi/search.ka>

Geologian tutkimuskeskus, [http://www.gtk.fi/tietopalvelut/geologiset/kartta\\_aineistot/](http://www.gtk.fi/tietopalvelut/geologiset/kartta_aineistot/),  
<http://geomaps2.gtk.fi/geo/>

Jyväskylän yliopiston julkaisuarkisto, <http://www.vanhakartta.fi/historialliset-kartat/maakirjakartat/search-results>

Maanmittauslaitos, avoimien aineistojen tiedostopalvelu,  
<https://tiedostopalvelu.maanmittauslaitos.fi/tp/kartta>

Maanmittauslaitos, <http://vanhatpainetutkartat.maanmittauslaitos.fi/>

Museovirasto: Kulttuuriympäristön rekisteriportaali:  
<http://kulttuuriymparisto.nba.fi/netsovellus/rekisteriportaali/portti/default.aspx>

Museovirasto, Kulttuuriympäristön tutkimusraportit, Kauhava:  
<http://kulttuuriymparisto.nba.fi/netsovellus/rekisteriportaali/portti/default.aspx>

### Kirjallisuus:

Etelä-Pohjanmaan historia III. 1945, Etelä-Pohjanmaan liitto.

Saarnisto, Matti 2005. Rannansiirtyminen ja maan kohoaminen, Itämeren vaiheet ja jokien kehitys. Julkaisussa: (toim. P. Johansson & R. Kujansuu) Pohjois-Suomen maaperä. Geologian tutkimuskeskus. Espoo 2005, 164 – 171.