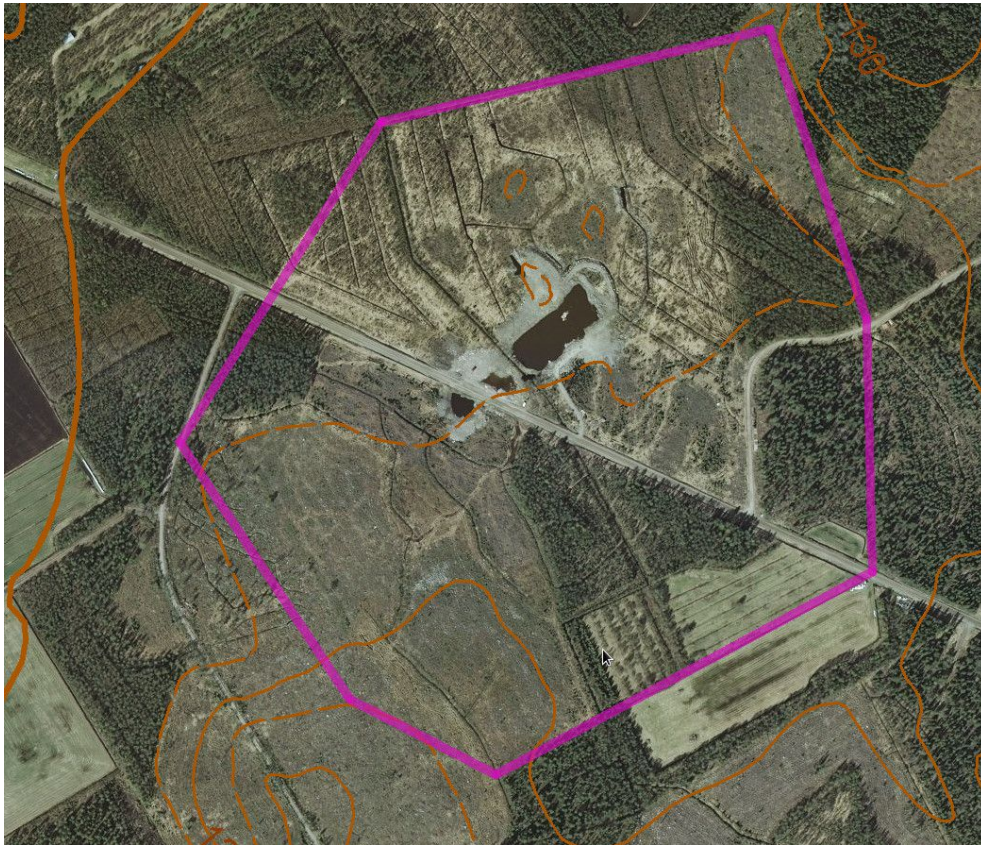


Kaustinen, Kokkola 2014

**KELIBER - KESKI-POHJANMAAN
LITIUMPROVINSSIN
MUINAISJÄÄNNÖSSELVITYS**



Hans-Peter Schulz ja Jaana Itäpalo 20.10.2014



KESKI-POHJANMAAN ARKEOLOGIAPALVELU



Tiivistelmä

Keski-Pohjanmaan Arkeologiapalvelu suoritti arkeologista inventointia Kaustisen ja Kokkolan litiumprovinssin alueella Keliber Oy:n toimeksiannosta. Inventoinnissa tarkastettiin viiden suunnitellun louhoksen (Länttä, Syväjärvi, Outovesi, Leviäkangas ja Rapasaari) sekä Kalaveden tuotantolaitoksen vaikutusalueet, yht. 425 ha. Lisäksi inventoitiin toimintaan liittyvät olemassa olevat kapeat metsätiet ja suunnitellut tielinjaukset, linjauksien kokonaispituus on 18 km.

Kenttätyöt tehtiin 29.8. - 4.9.2014 yhteensä 6 maastotyöpäivän aikana. Työhön osallistuivat MA/FM Hans-Peter Schulz ja FM Jaana Itäpalo.

Inventoinnissa tarkastettiin 2 tunnettua muinaisjäännöstä, Veivarinsaaren kivilatomus ja Leviäkankaan rakka-kuoppa, lisäksi löytyi 2 uutta muinaisjäännöstä, jotka ovat Outoveden tervahauta ja Tuoreetsaarten tervahauta sekä yksi muu kohde, Hautakankaan kiviäitä.

Litiumprovinssin osassa, jonka sisällä hankealueet sijaitsevat, kartoitettiin laserkeilausaineiston avulla 17 mahdollista tervahautaa tai muita kuoppakohteita, alueella on lisäksi 7 peruskarttaan merkittyä tervahautaa.

Muinaisjäännösrekisteriin on merkitty kaksi mahdollista muinaisjäännöstä Outoveden hankealueen lähelle, Outovesi (kivirakenteet) ja Viitala Sydänmaa (taide/muistomerkit). Kohteet ehdotetaan poistettavaksi, koska niitä ei voida paikallistaa.

Hanke ei vaikuta tarkastettuihin muinaisjäännöksiin. Tuoreetsaarten kohdalla tervahauta pitää ottaa huomioon, mikäli suunniteltu tielinja toteutuu.



Sisällysluettelo

	s.
1. Perustiedot.....	3
2. Inventoinnin lähtökohdat ja menetelmät.....	3
3. Topografia, geologia ja maisema.....	5
4. Alueen esihistoriallinen maankäyttö.....	20
5. Alueen historiallisen ajan maankäyttö.....	20
6. Tulokset.....	23
7. Kohdehakemisto.....	25
8. Kohdetiedot.....	25
9. Aineistoluettelo.....	34



1. Perustiedot

Inventointialue: Keliber Oy:n Keski-Pohjanmaan litiumprovinssin hankealueet Kaustisella ja Kokkolassa

Tilaaja: Keliber Oy

Inventoinnin laji: Osainventointi

Kenttätyöaika: 29.8.2014 – 4.9.2014, yht. 6 maastotyöpäivää

Peruskartat: Q4113R, Q4113L, Q4114R, Q4114L, Q4131L, Q4132L
2323 08, 09, 11, 12; 2341 02

Korkeus: n. 70 – 135 m mpy

Koordinaattijärjestelmä: ETRS-TM35 FIN -tasokoordinaatisto

Kopio raportista: Museoviraston arkisto (digitaalinen ja paperikopio), K.-H. Renlundin museo (digitaalinen kopio)

Aiemmat tutkimukset:

Kaustinen, osainventointi Markku Torvinen 1983

Kaustinen, tarkastukset M. Miettinen 1994

Kaustinen Ullava, Kotiseudun muisti 2 -hanke, tarkastukset (ei inventointiraporttia, tiedot luovutettu Museovirastolle).

2. Inventoinnin lähtökohdat ja menetelmät

Kaustisen ja Kokkolan litiumprovinssin (Geologian tutkimuskeskuksen käyttämä termi) alueelle suunnitellaan viittä avolouhusta (Länttä, Syväjärvi, Outovesi, Leviäkangas ja Rapasaari) sekä Kaustisen keskustasta n. 4,5 km itään Kalaveden tuotantolaitosta/rikastamo. Hankeen vaikutusalueiden kokonaispinta-ala on yht. noin 425 ha. Malmin kuljetukseen on suunniteltu metsätieverkoston parantamista tai vaihtoehtoisesti uusien teiden rakentamista; linjausten kokonaispituus on 18 km.

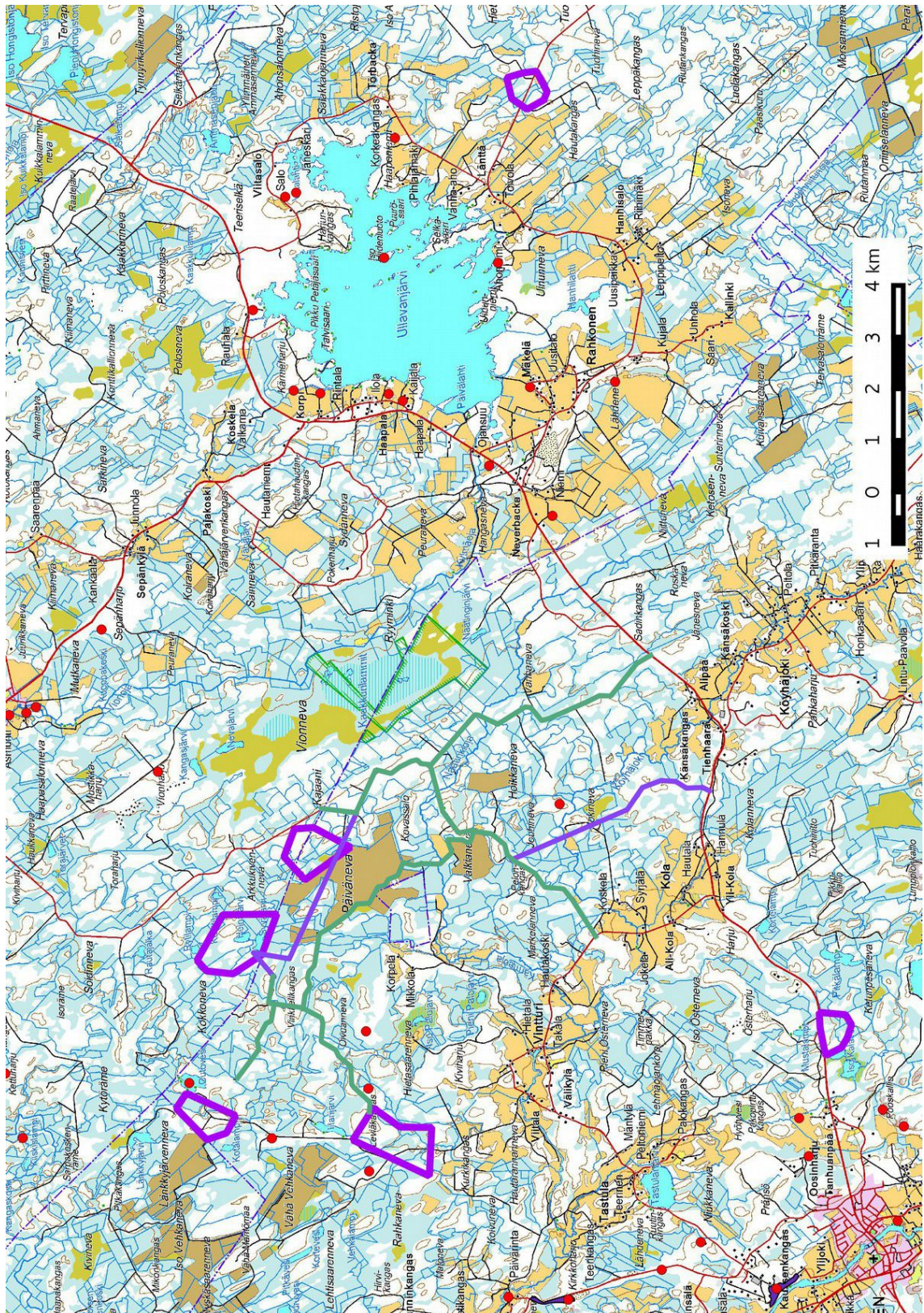
Kenttätyöt tehtiin 29.8. - 4.9.2014 yhteensä 6 maastotyöpäivän aikana. Työhön osallistivat MA/FM Hans-Peter Schulz ja FM Jaana Itäpalo.

Hankealueiden läheltä tunnetaan 4 muinaisjäännöstä ja lisäksi Museoviraston muinaisjäännösrekisteriin on merkitty 2 mahdollista muinaisjäännöstä. Lähiseudulla on runsaasti muinaisjäännöskohteita Ullavanjärven ympärillä, Perhonjokilaaksossa Kaustisen kohdalla ja Kaustiselta luoteeseen sijaitsevalla Kirkkoharjulla.

Esiselvitys

Esiselvityksessä käytettiin Vaasan maakunta-arkiston vanhoja karttoja, Museoviraston arkiston aineistoa, Museoviraston rekisteriportaalia, GTK:n kallioperä- ja maaperäkartoja, Maanmittauslaitoksen ortoilmakuvia, vanhoja peruskarttoja (<http://vanhatpainetutkartat.maanmittauslaitos.fi/>), pitäjänkartat (<http://digi.narc.fi/digi/>) sekä laserkeilausaineistoa (MML:n pistepilviaineisto, joka on käsitelty LAsTools -ohjelmalla). Yleispiirteisesti on käyty läpi myös internetistä löytyvää isojakoa vanhempaa kartta-aineistoa. (Maakirjakartat, rajakartat ym. '<http://www.vanhakartta.fi/historialliset-kartat/>')

Litiumprovinssin osasta, jonka sisällä hankealueet sijaitsevat, kartoitettiin laserkeilausaineiston avulla mahdolliset tervahaudat ja kuoppakohteet sekä peruskartoihin merkityt tervahaudat.



Yleiskartta 1, Avoluohosten ja rikastamon vaikutusalue (violetti rajaus) ja mahdolliset liikenne-
reitit – parannettavia metsäteitä (vihreä viiva) alustavia uusia linjauksia (lila viiva). Mj-rekisteriin
merkityt muinaisjännökset = punainen piste.

Mk n. 1:100 000, Maanmittauslaitoksen maastokarttarasteri 1:100 000 08/2014.



Menetelmät

Maastoinventoinnissa tarkastettiin avolouhosten ja rikastamon vaikutusalueet ja lisäksi noin 100 – 300 m leveä vyöhyke vaikutusalueiden ulkopuolella maastosta riippuen sekä hankkeeseen liittyvät mahdolliset liikeneretit. Inventoinnin ulkopuolelle jäivät turvetuotantoalueet, suot, tasaiset rämeet, joissa oli paksu turvekerros, voimakkaasti muokatut maa-alueet sekä paikallistiet ja kantatiet (kartta sivulla 6).

Inventointi perustuu pääosin pintahavaintoihin. Harvoilla hiekka-alueilla tehtiin otollisilla paikoilla lapiolla koe-pistoja sekä kairattiin paikoitellen 2 cm halkaisijaltaan olevalla kairalla. Alueet kuvattiin ja kirjattiin maasto- ja maisemaselvitystä.

Työssä käytettiin EGNOS-yhteensopivaa paikanninta Garmin GPSmap 62s, Samsung Galaxy Tab3 tabletti-tietokonetta, QuantumGis 2.4 ohjelmaa (paikkatietohallinta) ja GrassGis 7.0-ohjelmaa (Lidarpistepilviaineiston käsittely ja terrain analyysi).

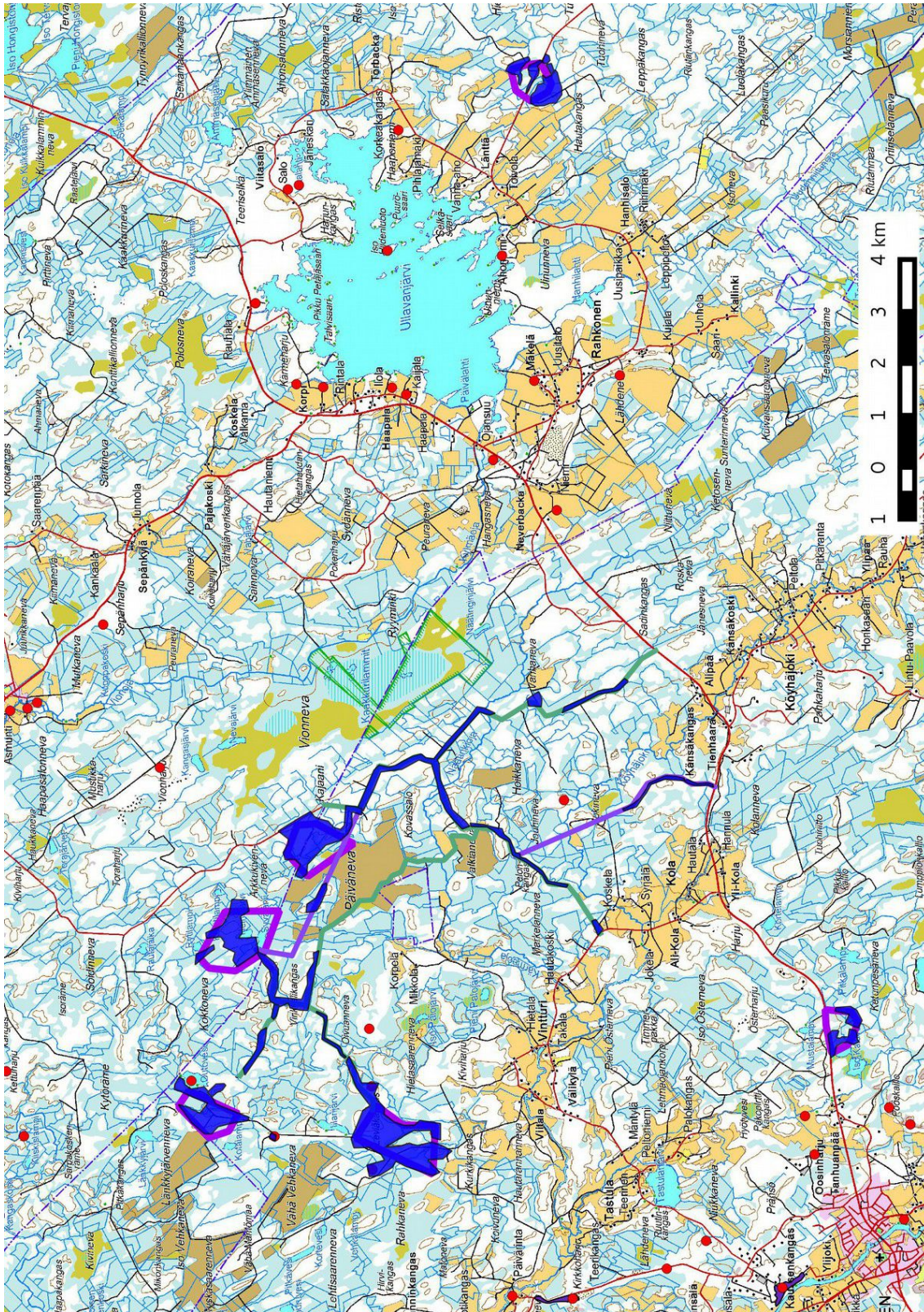
Tutkimushistoria

Alueella tehtiin vuonna 1983 osainventointi (Markku Torvinen) ja joitakin tarkastuksia (Mirja Miettinen 1994 ja H.-P. Schulz – Kotiseudun muisti 2 -hanke 2003)

3. Alueen topografia, geologia ja maisema

Inventointialue sijaitsee Suomenselän länsipuolella Kaustisen kunnan pohjoisosassa ja Kokkolan kaupungin itäosassa (ent. Ullavan kunta). Päävesistöt ovat Perhonjoki, Köyhäjoki ja Ullavanjärvi. Korkeuserot ovat suhteellisen pieniä, keskimäärin alle 2 m / 100 m, joitakin harjanteita kohoaa 5-15 m ympäristöstään. Mineraali-maaperä on pääosin pohjamoorenia ja ei tarkemmin määriteltyä lajittumatonta sedimenttiä. Harjanteilla sedimentti on paikoitellen pinnaltaan huuhtoutunutta. Arviolta 60 % alueesta on turvekerrostumien peittämää, nykytilassa pääosin ojitettua rämettä ja turvetuotantoaluetta, luonnontilassa olevia soita on vain vähän, tärkein niistä on Vionneva (osittain soidensuojelualuetta). Kalliopaljastumia on vain vähän. Inventointialueella tai sen läheisyydessä on kolme huomattavaa harjumuodostumaa, eteläpuolella on Perho – Lohtaja harjujakso, Kaustisen taajaman tuntumassa Oosinharju, josta erkanee Kaustisen luoteispuolella pohjoinen haara (Koppeloharju – Pläkkisenharju). Ullavanjärven etelä- ja länsipuolella on katkonainen Rahkosenharju – Herlevinharju harjujakso.

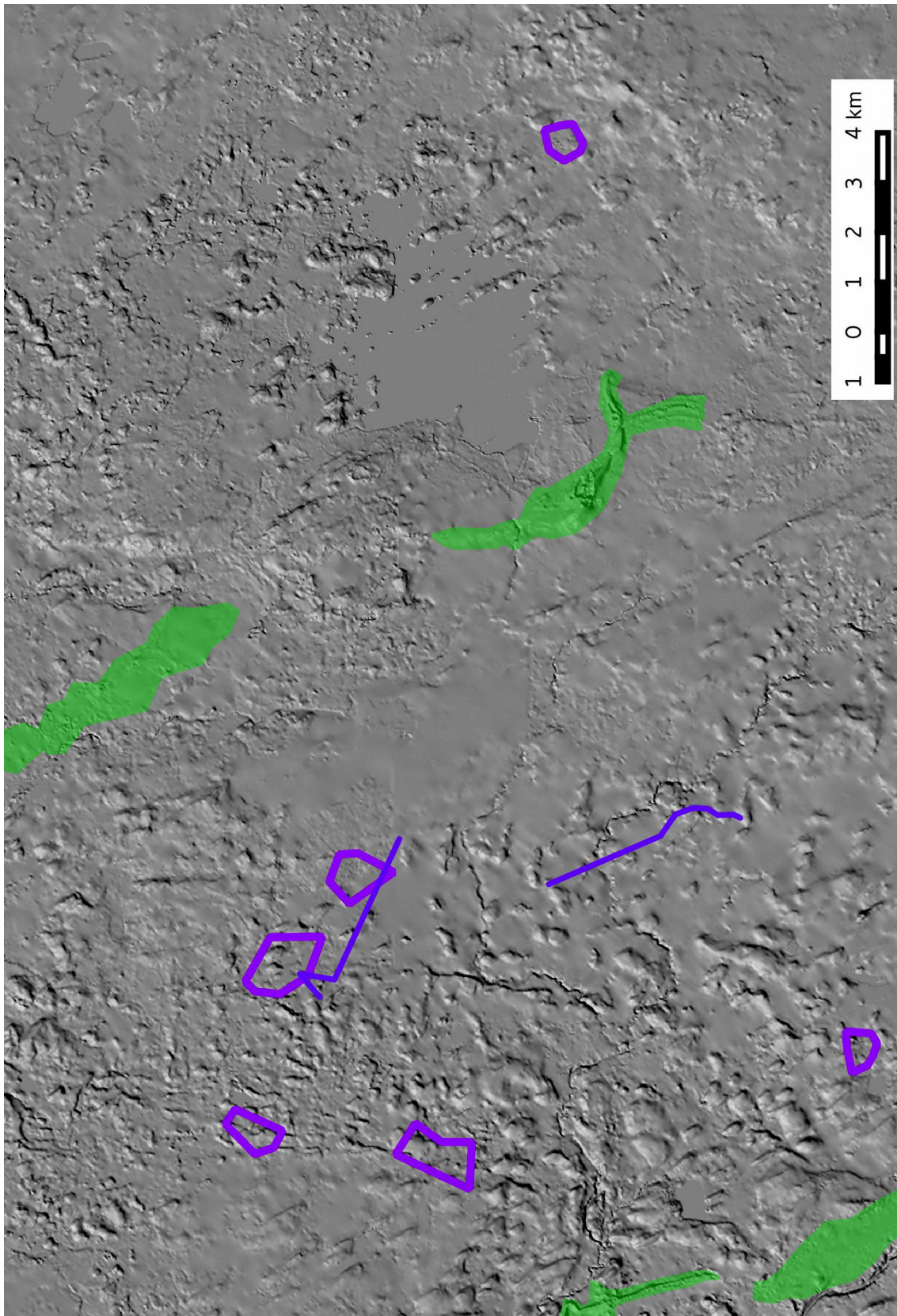
Perhon- ja Köyhäjoen laaksoissa sekä Ullavanjärven ja Tastulanjärven tuntumassa on vanhaa viljelysmäisemää, missä on säilynyt runsaasti vanhoja rakennuksia. Kankaat ja rämeet ovat nykyään pääosin metsätalouksikäytössä.



Yleiskartta 2, inventoidut alueet (sinisenä).

Avoulouhosten ja rikastamon vaikutusalueet (violetti rajaus) ja mahdolliset liikennereitit – parannettavia metsäteitä (vihreä viiva), alustavia uusia linjauksia (violetti viiva). Mj-rekisteriin merkityt muinaisjäänökset = punainen piste.

Mk n. 1:100 000, Maanmittauslaitoksen maastokarttarasteri 1:100 000 08/2014.

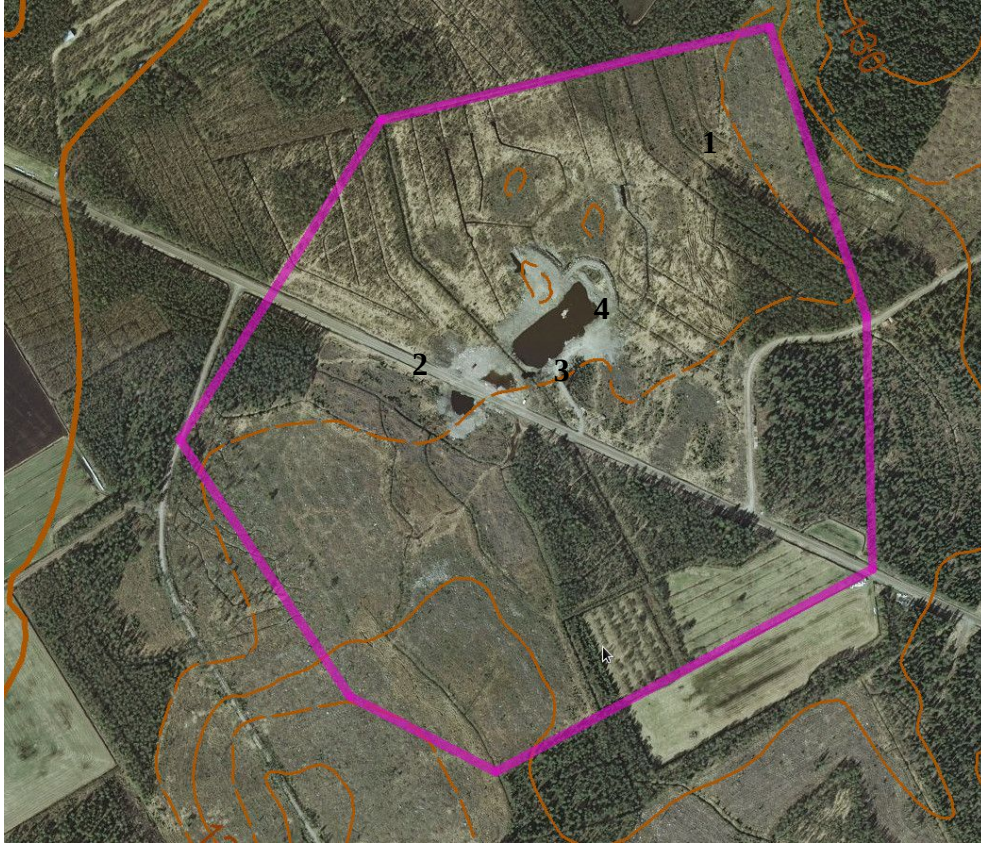


Yleiskartta 3, korkeusmalliin perustuva vinovalovarjoste. Avolouhosten ja rikastamon vaikutusalueet (violetti rajaus) ja mahdolliset liikennereitit – alustavia uusia linjauksia (violetti viiva). Harjujaksot vihreänä. Maanmittauslaitoksen vinovalovarjosterasteri 10 m, mk 1:100 000; 08/2014.



Kuvaukset

1. Länttä



Ortokuva, vaikutusalueen rajaus violetina viivana; maanmittauslaitos 8/2014.
Kuvauspaikat 1 -4.



Kuva 1. Pohjoisalue kuvattu lounaaseen. Kivisen kankaan loiva lounaisrinne, pääosin taimikkoa, muokattu.



Kuva 2. Rahkosentie hankealueen keskellä kuvattu länteen.
Tasaista pelto- ja metsätalousaluetta, pääosin turvekerrostumia.



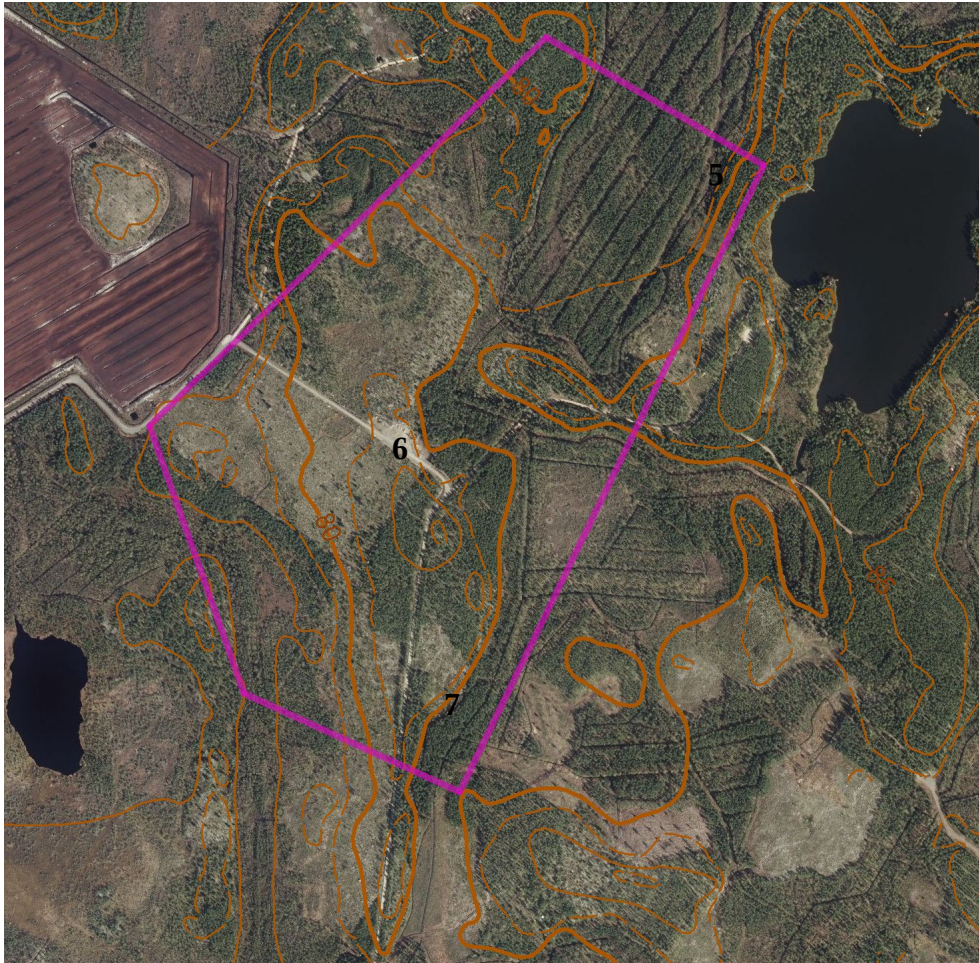
Kuva 3. Avolouhos alueen keskiosassa, kuvattu luoteeseen.



Kuva 4. Kuorittu maa-alue louhoksen pohjoispuolella, kuvattu pohjoiseen.



2. Outovesi



Ortokuva, vaikutusalueen rajausta violetina viivana; maanmittauslaitos 8/2014.
Kuvauspaikat 5 – 7.



Kuva 5. Hankealueen koillisosaa kuvattu Outoveden länsipuolella olevasta harjanteesta lounaaseen. Kivinen harjanne, sen länsipuolella ojitettua rämettä, nuorta kasvatusmetsää / taimikkoa.



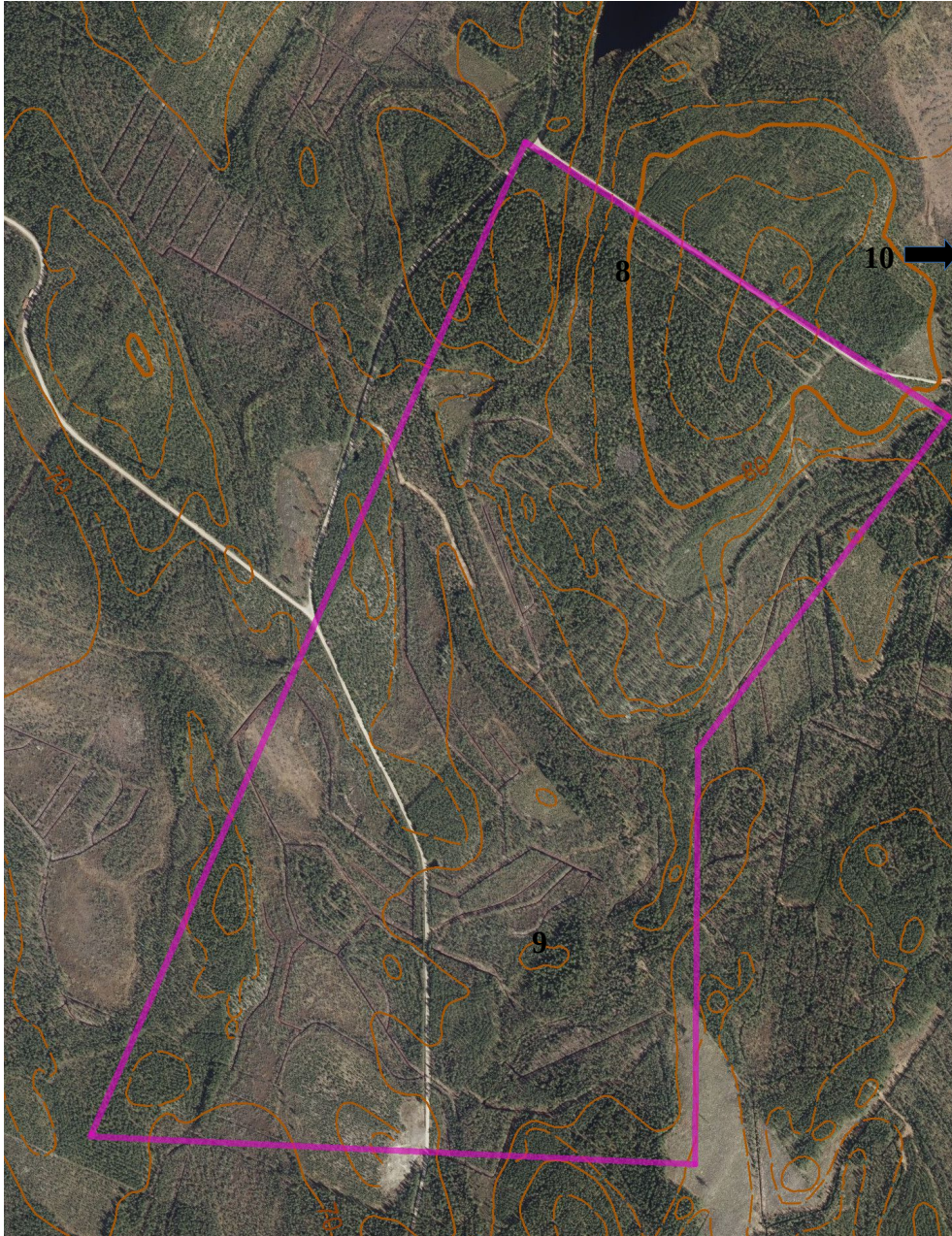
Kuva 6. Alueen länsiosa, tasainen kivinen kangas, läjitysalue, tie turvetuotantoalueelle; muokattua metsätalousaluetta, taimikkoa.



Kuva 7. Alueen eteläosa, kivinen harjanne, harvennettua kasvatusmetsää, taimikkoa.



3. Leviäkangas



Ortokuva, vaikutusalueen rajaus violettina viivana; maanmittauslaitos 8/2014.
Kuvauspaikat 8 – 10.



Kuva 8. Alueen pohjoisosaa kuvattu etelään. Laaja kivinen harjanne, kuivahko kangas, varttunutta kasvatusmetsää.



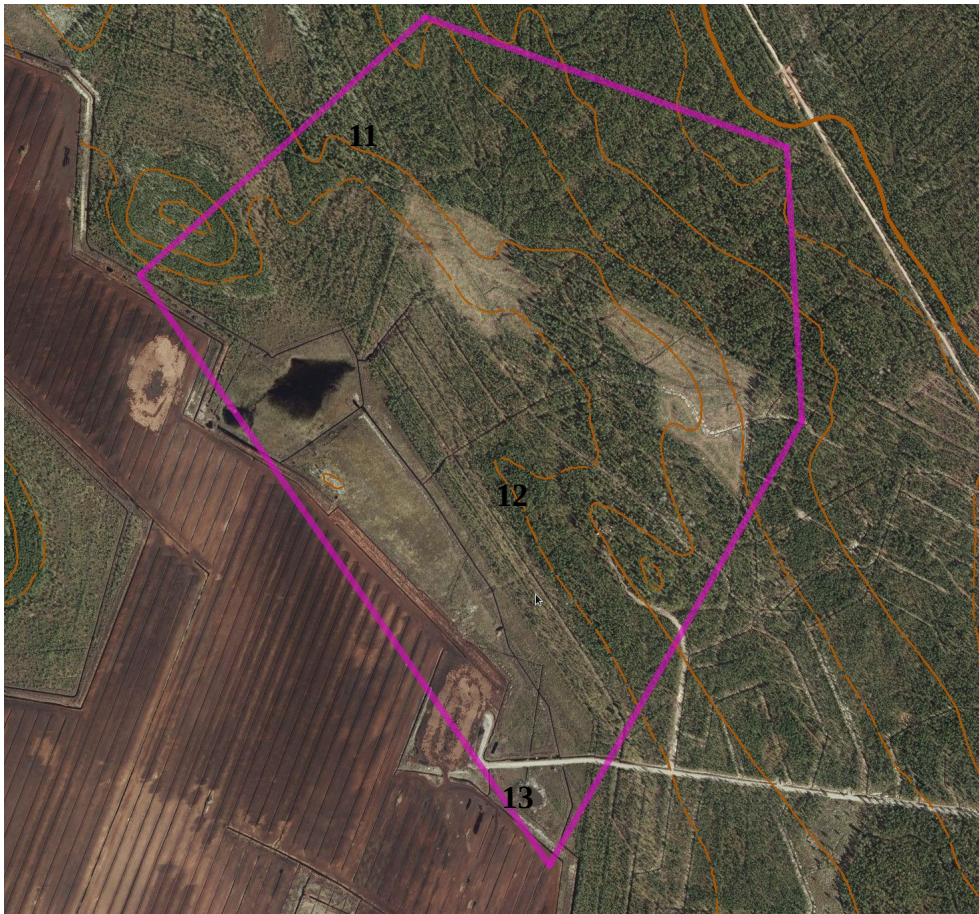
Kuva 9. Alueen keskiosaa, tasainen tuoreehko kangas, varttunutta kasvatusmetsää.



Kuva 10. Rakenteilla oleva uusi metsätie Leviäkankaalta itään. (yksityisten maanomistajien hanke), nuolen kohdalla kohde 2 Veivarinsaari.



4. Rapasaari



Ortokuva, vaikutusalueen rajaus violettina viivana; maanmittauslaitos 8/2014.
Kuvauspaikat 11 – 13.



Kuva 11. Hankealueen luoteisosa kuvattu etelään. Tasaista ojitettua rämettä, turvekerrostumat 0,5 – 1 m, nuorta kasvatusmetsikköä.



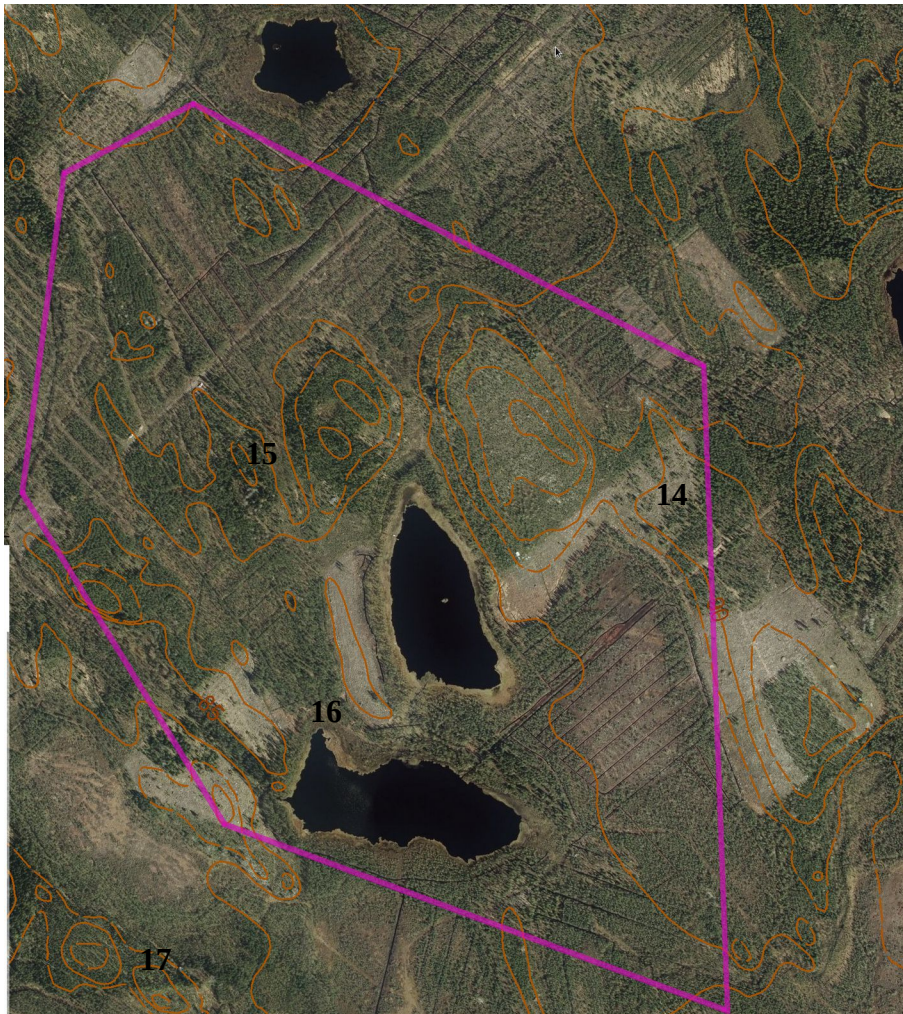
Kuva 12. Matala tuoreehko kangas, paikoitellen soistunut. Maaperä lajittumatonta hienoa- keskikarkeaa sedimenttiä. Nuorta kasvatusmetsikköä.



Kuva 13. Hankealueen eteläosa, Päivänevan turvetuotanto-
alue kuvattu lounaaseen



5. Syväjärvi



Ortokuva, vaikutusalueen rajaus violettina viivana; maanmittauslaitos 8/2014. Kuvauspaikat 14 – 17.



Kuva 14. Alueen itäosaa kuvattu länteen. Tasaista tuoreehkoa kangasta / ojitettua rämettä, nuorta kasvatusmetsikköä / aukeaa.



Kuva 15. Matala kangas alueen keskiosassa, kuvattu länteen, kuivahko kangas, varttunutta kasvatusmetsikköä.



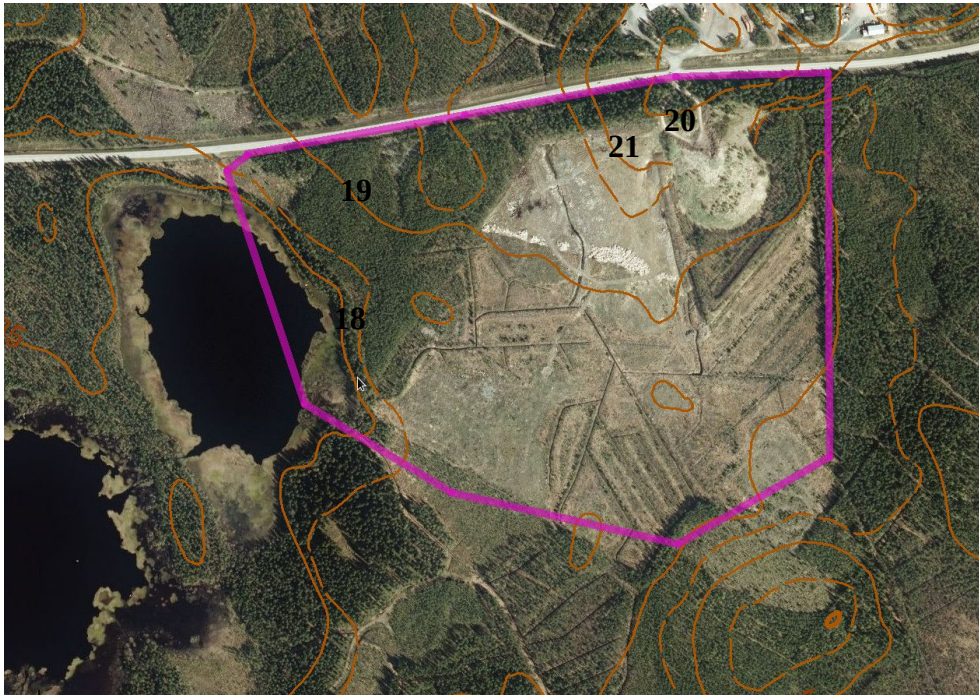
Kuva 16. Syväjärvi kuvattu lounaaseen.



Kuva 17. Aapelinkangas alueen eteläpuolella, mahdollisen tielinjauksen vaikutuspiirissä. Kivinen kangas, jossa on runsaasti isoja lohkkareita. Vanhaa kuusikkoa, luonnontilassa ?



6. Kalaveden tuotantolaitos



Ortokuva, vaikutusalueen rajaus violetina viivana; maanmittauslaitos 8/2014.
Kuvauspaikat 18 – 21.



Kuva 18. Hankealueen länsiosa, kuvattu länteen Pienelle Kalavedelle päin. Soistunut rantavyöhyke, sen itäpuolella kivinen n. 30 – 50 m leveä kaistale ja n. 200 x 35 m kokoinen kaistale kantatien 63 eteläpuolella ovat ainoat muokkaamattomat alueet suunnittelualueella.



Kuva 19. Iso siirtolohkare alueen pohjoisosassa.



Kuva 20. Vanha maisemoitu kaatopaikka alueen koillisosassa; osa sitä toimii nykyään puutarhajätteen kaatopaikkana.



Kuva 21. Alueen pohjois- / keskiosa, tasoitettu ja maisemoitu maa-alue vanhan kaatopaikan kohdalla ja sen länsipuolella, kuvattu kaakkoon.



4. Alueen esihistoriallinen maankäyttö

Maankohoamisen seurauksena hankealue nousi merestä noin 6 800 – 4 300 vuotta sitten (korkeusvyöhykkeet 135 – 70 m mpy). Ajanjakson kivikautinen asutus oli keskittynyt muinaiseen vuonoon, joka sijaitsi Perhonjoen laakson kohdalla, sekä Koppeloharjulle ja Pläkkisenharjulle. Myös Ullavanjärven rannoilta tunnetaan joitakin kivikautisia asuinpaikkoja, joiden ikä ei ole tarkemmin määritetty. Alueella ei ole merkkejä pronssikautisesta tai rautakautisesta asutuksesta. Varsinaiselta hankealueelta tunnetaan vain yksi ajoittamaton - todennäköisesti esihistoriallinen – kivirakennelma. Topografiansa ja maaperänsä perusteella alue ei ollut otollista esihistorialliselle asutukselle.

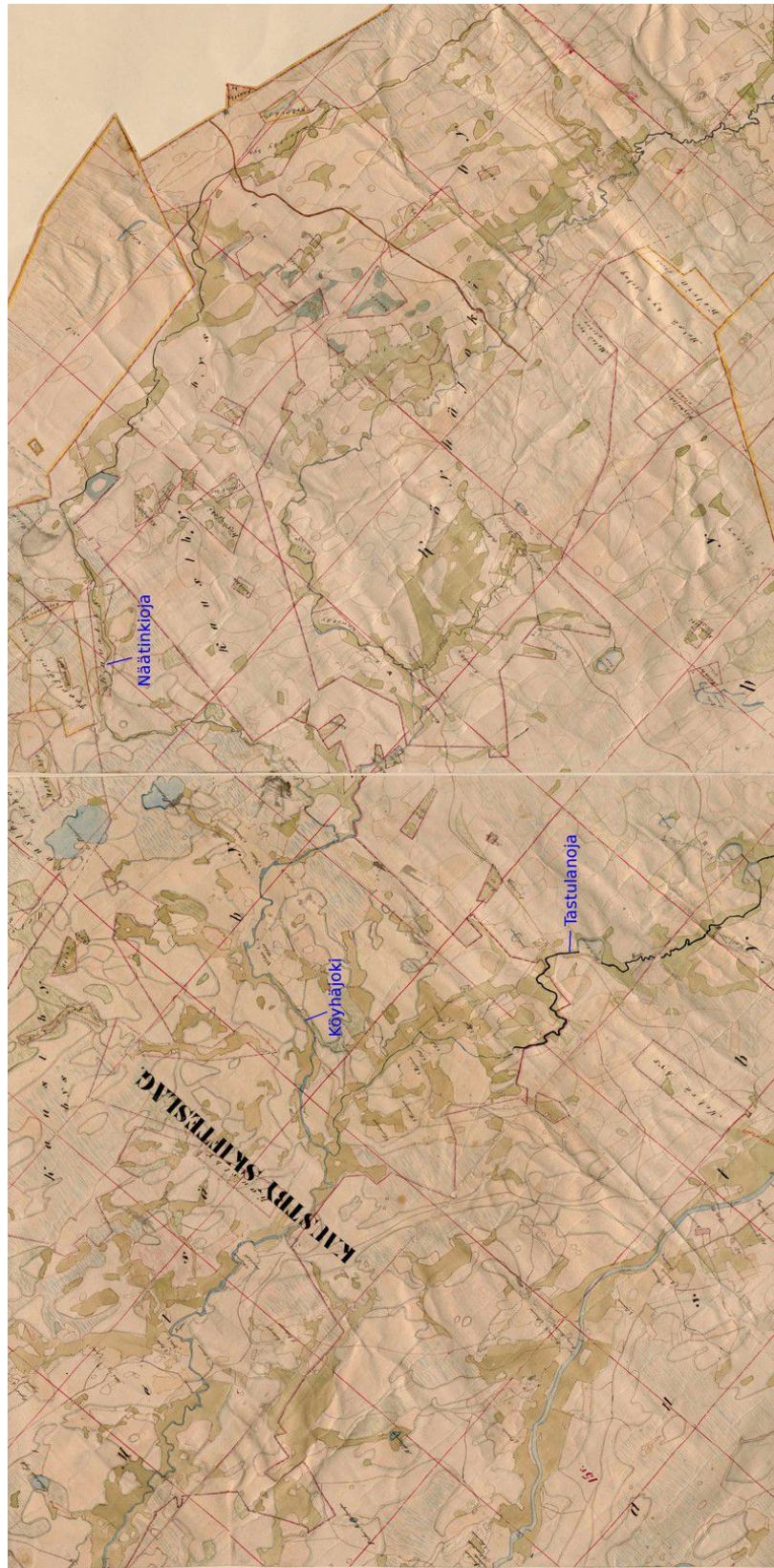
5. Alueen historiallinen maankäyttö

Kiinteä maanviljelyasutus levisi Perhonjokilaaksoa pitkin Kaustiselle todennäköisesti jo 1400-luvulla, vuoden 1549 maakirjaan on merkitty 4 taloa. 1500-luvun puolivälin jälkeen jokilaaksoasutus voimistui, vuonna 1591 perustettiin ensimmäinen talo Tastulanjärvelle. Hankealueen liepeillä sijaitsevan Vinturin kylän asutus syntyi 1600-luvun alussa. Köyhäjoen asutus alkoi 1700-luvulla. Hankealueella sijainnut Näätingin kylä perustettiin 1870-luvulla, se autioitui noin 100 vuotta myöhemmin. Ullavanjärven eteläpuolella sijaitsevan Rahkosen kylän ensimmäinen talo perustettiin aivan 1500-luvun lopulla, järven ympärille asutus levisi 1600- ja 1700-luvuilla.

Varsinaiset viljelysmaat ja niityt sijaitsivat jokivarsilla sekä järvien rantamailla (ks. kartta alla). 1700-luvulla otettiin yleisemmin käyttöön kaukoniityt, jotka olivat pääosin suomaata. Lisää heinämaata saatiin järvien kuivatushankkeilla, joista merkittävin oli Ullavanjärven lasku 1818 – 28, järven pinta laskettiin 2,5 m, jolloin saatiin noin 10 km² uutta heinämaata (lähde: CD-rom multimedia Perhonjokilaakson historia, H.-P. Schulz ja J. Itäpalo -Kotiseudun Muisti II -hanke, Halsuan kunta 2005).



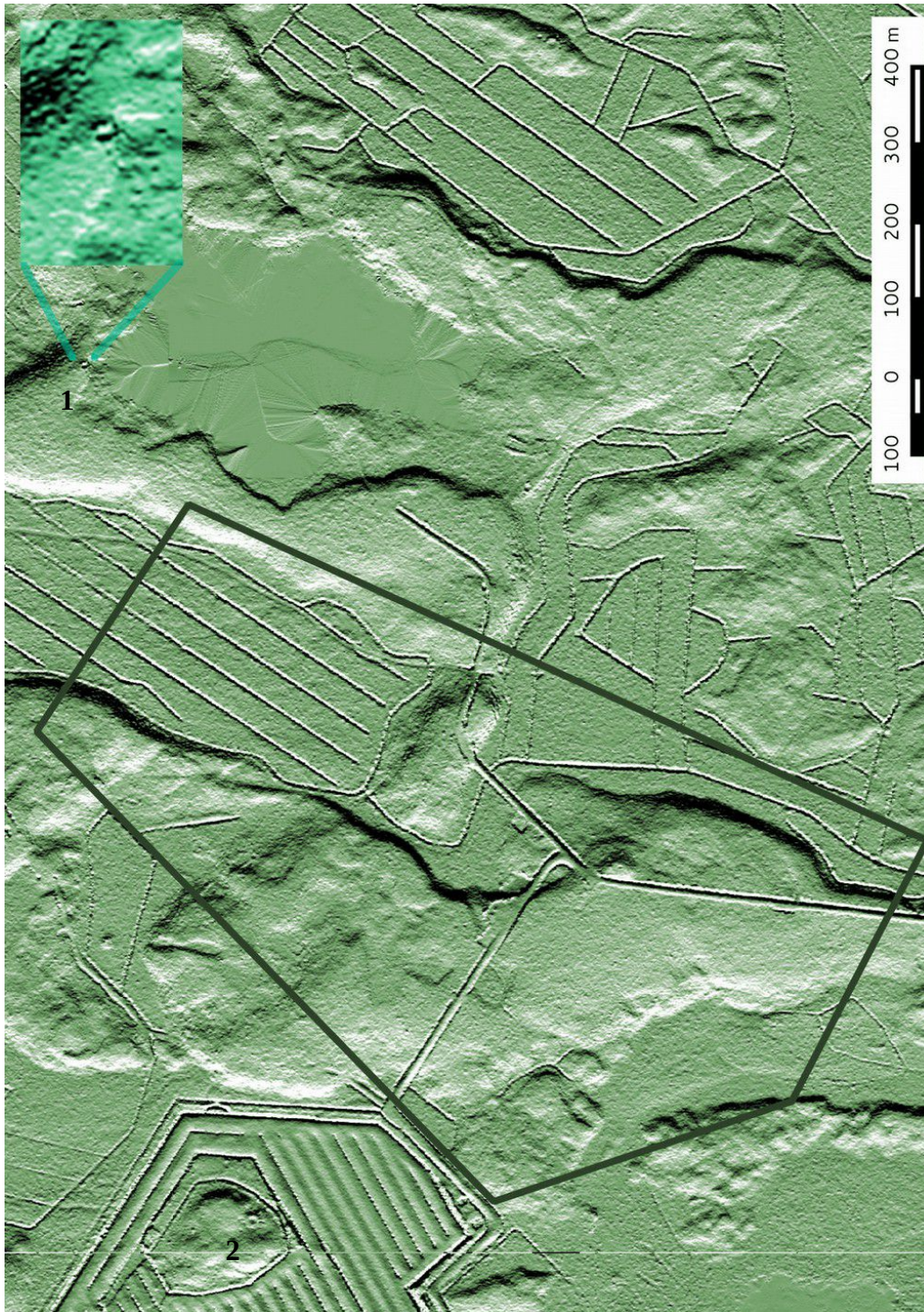
Kartta 4. C. O. Palmrothin vuonna 1847 laatima ja vuonna 1892 täydennetty pitäjänkartta Ullavan kaakkoisosasta, Ullavanjärvi kartan yläosassa. Kartta: Arkistolaitoksen digitaaliarkisto, <http://digi.narc.fi>.



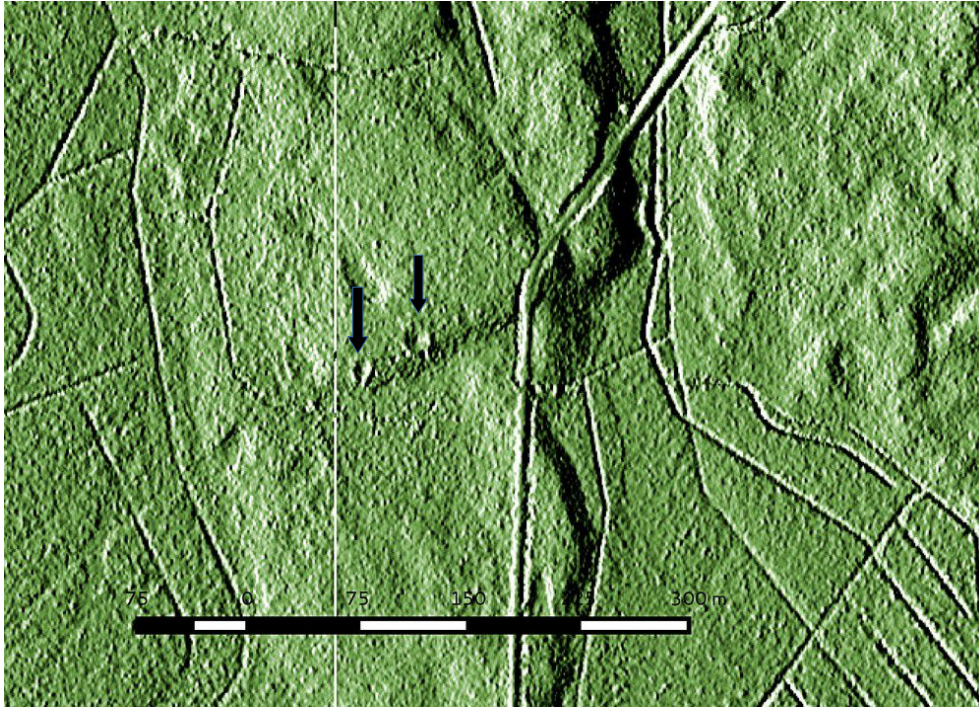
Kartta 5. C. O. Palmrothin vuonna 1847 laatima ja vuonna 1892 täydennetty pitäjänkartta Kaustisen pohjoisosasta. Kartta: Arkistolaitoksen digitaaliarkisto, <http://digi.narc.fi>.



Hankealueella ei ollut asutustoimintaa ennen 1800-lukua, ja kaukoniittyjä oli ilmeisesti vain vähän. Metsien käyttö voimistui 1700-luvulla, kun tervanpoltosta tuli tärkeä sivuelinkeino. Alueelta on paikannettu 24 tervahautaa. Tervanpolton merkitys väheni 1800-luvun lopulla, samalla kasvoi kuitenkin tukkipuun kysyntä saha-teollisuuden voimakkaan nousun seurauksena. Seutu on ollut otollinen metsästykselle, ansapyynnille ja kalastukselle, tämän tyyppisestä toiminnasta ei kuitenkaan jää jälkiä maastoon. Eräpolut ovat metsätalouden takia ilmeisesti miltei kokonaan hävinneet. Nykyään suurin osa alueesta on talousmetsäkäytössä, myös turvetuotanto on maankäytön osalta huomattavaa.



Kartta 6. Outoveden vaikutusalue, 1 Outoveden tervahauta (kohde 1), 2 Länkkjärvennevan tervahauta. Lidar vinovalovarjoste, maanmittauksen laserkeilausaineisto (pistepilvi) 8/2014.



Kartta 7. Jylhän hautakankaan tervahaudat Outoveden eteläpuolella. Lidar vinovalovarjoste, maanmittauksen laserkeilausaineisto (pistepilvi) 8/2014.

6. Tulokset

Inventoinnissa tarkastettiin 2 tunnettua muinaisjäännöstä, Veivarinsaaren kivilatomus (kohde 2) ja Leviäkankaan rakkakuoppa (kohde 3). Uusia muinaisjäännöksiä löytyi kaksi, Outoveden tervahauta (kohde 1) ja Tuoreetsaarten tervahauta (kohde 4) sekä yksi muu kohde, Hautakankaan kiviaita (kohde 5). Litiumprovinsin osasta, jonka sisällä hankealueet sijaitsevat, paikallistettiin laserkeilausaineiston avulla 17 mahdollista tervahautaa tai muita kuoppakohteita, alueella on lisäksi 7 peruskarttaan merkittyä tervahautaa.

Kaksi muinaisjäännösrekisteriin merkittyä mahdollista muinaisjäännöskohdetta Outoveden hankealueen lähellä ehdotetaan poistettavaksi, koska niitä ei voida paikallistaa:

> Outovesi kivirakenteet (mj-rekisteri no. 236500020) kuvaus: "Jossakin Saarukan ja Outoveden välissä kerrotaan olevan hiidenkiuas"; koord.selite: Outoveden keskikoordinaatit.

> Viitala Sydänmaa taide/muistomerkit (mj-rekisteri no. 236500018) kuvaus: "Kohde on n. 1,5 m korkean kiven yläosaan kaiverrettu aurinkokello, ns. "Jylhän haudan aurinkokellokivi"", etäisyystieto: 5 km polkua Viitalasta Harijärvelle; koord.selite: Kuvaukseen ja etäisyystietoon sopivan Jylhän Hautakangas -nimisen muodostuman keskikoordinaatit. Paikan tarkastuksessa 2014 ei havaittu ko. kohdetta.

Hanke ei vaikuta tarkastettuihin muinaisjäännöksiin, Tuoreetsaarten kohdalla tervahauta pitää ottaa huomioon, mikäli suunniteltu tielinja toteutuu.

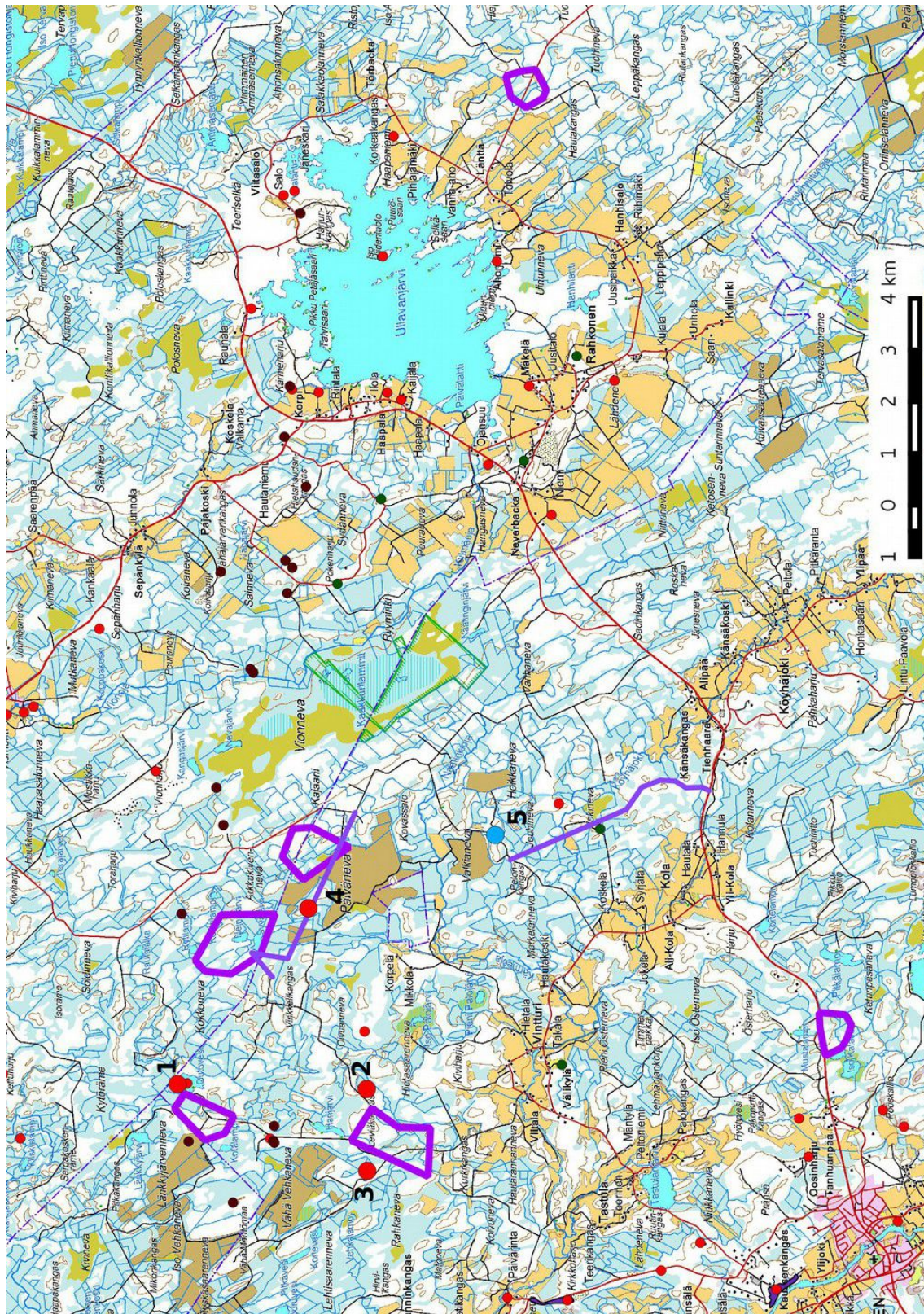
Lestijärvellä, 20.10.2014

Hans - Peter Schulz

Jaana Itäpalo

Hans-Peter Schulz

Jaana Itäpalo



Yleiskartta 8, Kohteet. Muinaisjäännöskohteet, iso punainen piste (1-4), muu havainto, sininen piste (5). Tunnetut muinaisjäännökset punaisina pisteinä, laserkeilaushavainnot ruskeina pisteinä ja peruskartalle merkityt tervahaudat vihreinä pisteinä, mk 1:100 000, Maanmittauslaitoksen maastokarttarasteri 08/2014.



7. Kohdehakemisto

Kohde	Sivu	Mj-tyyppi/ tyypin tarkenne	ajoitus	lkm	Mj-luok ka
1. Outovesi	25	Työ- ja valmistuspaikat, tervahaudat	Uusi aika	1	2
2. Veivarinsaari	27	Kivirakenteet, kivilatomukset	Uusi aika	>12	2
3. Leviäkangas	29	Kivirakenteet, rakkakuopat	Ajoittamaton	1	2
4. Tuoreetsaaret	31	Työ- ja valmistuspaikat, tervahaudat	Uusi aika	1	2
5. Hautakangas	32	Kivirakenteet, kiviaidat	Resentti	> 1	...-

8. Kohdetiedot

1. Outovesi

Mj-rekisteri:

Laji: -
Mj-tyyppi: kiinteä muinaisjäänös
Tyypin tarkenne: työ- ja valmistuspaikat
Ajoitus yleinen: tervahauta
Ajoitustarkenne: historiallinen
Lukumäärä: uusi aika
Rauhoitusluokkaehdotus: 1
2

Paikkatiedot:

Karttanumero: Q4144L, 2323 09
Koordinaatit: P: 7064608 I: 339147
z 83 m mpy

Kohteen rajaus: kohde rajautuu pistemäisesti (GPS-mittaus)

Inventointimenetelmät: pintahavainnointi

Aiemmat tutkimukset: -

Maastotiedot:

Kohde sijaitsee Kaustisen keskustasta 13,8 km pohjoiskoilliseen Outoveden pohjoisrannalla. Kivisen harjanteen loiva etelärinne, kuivahko kangas, varttunutta mäntyvaltaista metsää, paikoitellen vanhaa puustoa. Kohteen itäpuolella on vapaa-ajan rakennuksia.

Kuvaus:

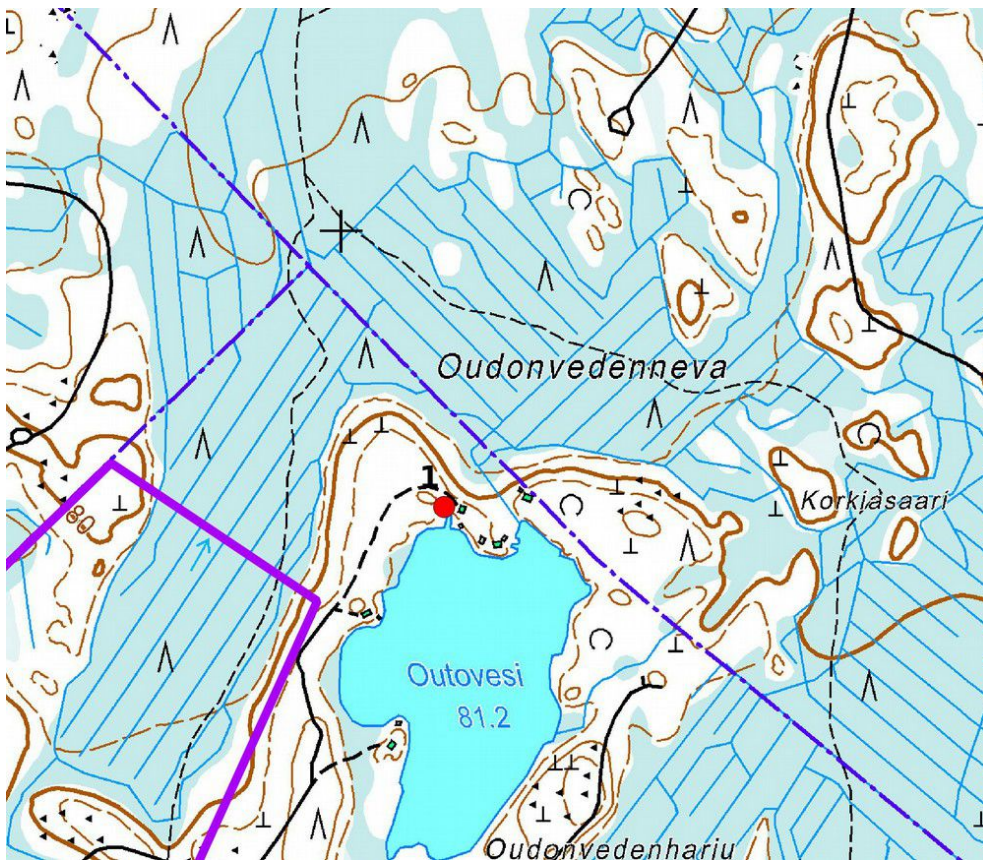
Hauta sijaitsee kivisen kankaan loivalla etelärinteellä n. 10 m Outoveden rannalta pohjoiseen, läpimitta valli mukaan lukien 12 m, kuopan läpimitta 7 m ja syvyys 1,1 m. Halssi suuntautuu etelään järvelle, pituus 3 m ja syvyys 1,7 m, se on sortunut. Vallin päällä kasvaa isoja mäntyjä.

Vaikutusten arvio:

Ei vaikutusta, kohde sijaitsee louhoksen vaikutusalueen rajasta 240 m koilliseen.



Tervahauta kuvattu länteen.



Kohde 1 Outovesi, mk n. 1 :5000, maanmittauslaitoksen peruskarttarasteri 1:25 000, 8/2014



2. Veivarinsaari

Mj-rekisteri:	236010048
Laji:	kiinteä muinaisjäännös
Mj-tyyppi:	kivirakennelmat
Tyypin tarkenne:	kivilatomukset
Ajoitus yleinen:	historiallinen
Ajoitustarkenne:	uusi aika
Lukumäärä:	>12
Rauhoitusluokkaehdotus:	2

Paikkatiedot:

Karttanumero: Q4113L, 2323 09
Koordinaatit: P: 7060953 I: 339054
z 82 m mpy

Kohteen rajaus: kohde rajautuu aluemaisesti näkyvien rakenteiden mukaisesti (tarkastus H.-P. Schulz 2005)

Inventointimenetelmät: pintahavainnointi
Aiemmat tutkimukset: (tarkastus H.-P. Schulz, Kotiseudun Muisti II -hanke 2005)

Maastotiedot:

Kohde sijaitsee Kaustisen keskustasta 10,3 km pohjoiskoilliseen kivisen kankaan laella ja pohjoisrinteellä. Tuoreehko kangas, harvennettua varttunutta kasvatusmetsikköä, ympäristö on avohakattu ja muokattu. Kohteesta n. 30 m pohjoiseen on rakenteilla uusi metsätie.

Kuvaus:

Tarkastus 2005:

Mäen jyrkällä koillisrinteellä on kaareva noin 25 metriä pitkä kivivalli, jonka keskelle on asetettu kaksi kiveä pystyyn. Mäeltä löytyy muualtakin pystykiviä, joiden ympärillä on tukikiviä; niiden lukumäärä on ainakin 10. Lukuun ottamatta yhtä kiveä, joka on laitettu vasta äskettäin pystyasentoon, jäkäläkasvu viittaa siihen, että pystykivillä ja kivivallilla saattaa olla jo muutama vuosisata ikää.

Inventointi 2014:

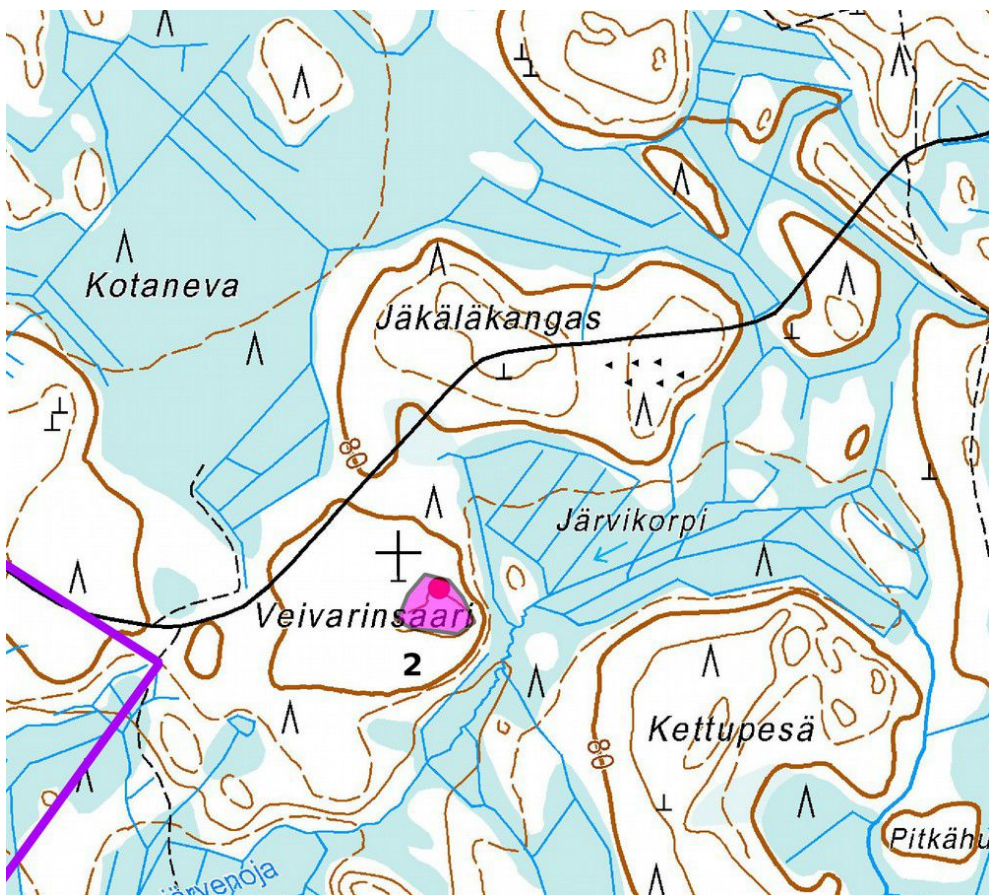
Inventoinnissa todettiin, että kivilatomukset ovat säilyneet, metsä on käsin harvennettu, kivivallin kohdalla on käsin tehty kyltti ("vanhoja kivihautoja"). Aluetta ei tarkemmin kartoitettu, koska se sijaitsee hankkeen vaikutusalueen ulkopuolella.

Vaikutusten arvio:

Ei vaikutusta, kohde sijaitsee louhoksen vaikutusalueen rajasta 380 m itäkoilliseen. Kohteen pohjoispuolella rakenteilla oleva metsätie ei liity kaivoshankkeeseen eikä se uhkaa muinaisjäännösalueetta.



Kehämäinen kivivalli muinaisjäännösalueen pohjoisosassa, keskellä pystykivi.
Kuvattu kaakkoon.



Kohde 2 Veivarinsaari, mk n. 1 :5000, maanmittauslaitoksen peruskarttarasteri 1:25 000,
8/2014



3. Leviäkangas

Mj-rekisteri:	236010036
Laji:	kiinteä muinaisjäännös
Mj-tyyppi:	kivirakennelmat
Tyypin tarkenne:	rakkakuopat
Ajoitus yleinen:	ajoitamaton
Ajoitustarkenne:	
Lukumäärä:	1
Rauhoitusluokkaehdotus:	2

Paikkatiedot:

Karttanumero: Q4113L, 2323 09
Koordinaatit: P: 7060943 I: 337470
z 80 m mpy

Kohteen rajaus: kohde rajautuu pistemäisesti (GPS-mittaus)
Inventointimenetelmät: pintahavainnointi
Aiemmat tutkimukset: inventointi Markku Torvinen 1983, tarkastus M. Miettinen 1994

Maastotiedot:

Kohde sijaitsee Kaustisen keskustasta 9,8 km pohjoiseen kivisen kankaan laella, tuoreehko kangas, nuorta kasvatusmetsikköä.

Kuvaus:

Mj-rekisterin kuvaus: Kohde sijaitsee Tastulanjärvestä 5,6 km pohjoiseen, Leviänkankaan korkeimmalla kohdalla. Paikalla on kehämäinen noin 6-7 metrin läpimittainen röykkiö, jossa on halkaisijaltaan noin 4 m suuruinen kuoppa keskellä. Kuoppa on varsin syvä, jopa noin 1 metri. Röykkiö on äestyksen osaksi rikkoma.

Inventointi 2014:

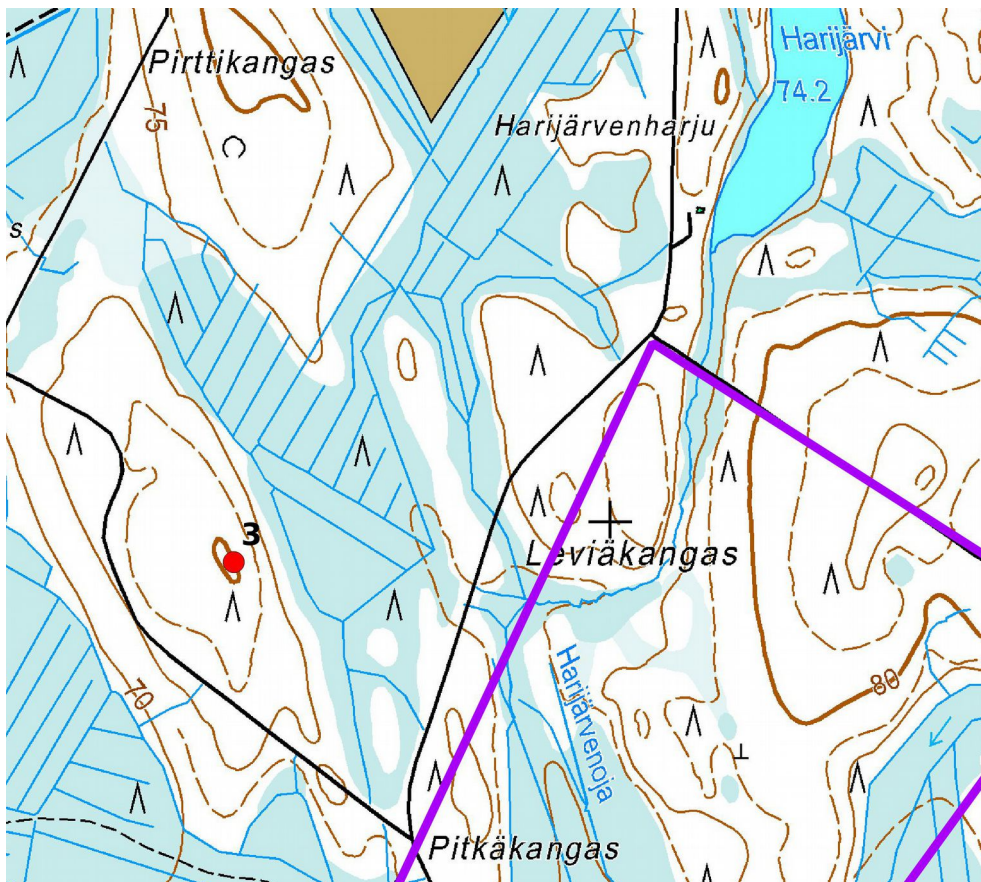
Harjanteen korkeimmalla kohdalla pienellä rakka-alueella on iso kuoppa, jota ympäröi matala valli. Mitat valli mukaan lukien ovat 7 x 5 m, kuopan mitat ovat n. 5,5 x 4 m ja syvyys 1,1 m. Rakenne on selvästi kuoppamainen eikä röykkiömäinen. Näin kookkaat rakkakuopat ovat toki harvinaisia. Ikä ja funktio ovat epäselviä.

Vaikutusten arvio:

Ei vaikutusta, kohde sijaitsee louhoksen vaikutusalueen rajasta 380 m itäkoilliseen.



Rakkakuoppa kuvattu lounaaseen.



Kohde 3 Leviäkangas, mk n. 1 :5000, maanmittauslaitoksen peruskarttarasteri 1:25 000, 8/2014



4. Tuoreetsaaret

Mj-rekisteri:	-
<i>Laji:</i>	kiinteä muinaisjäännös
<i>Mj-tyyppi:</i>	työ- ja valmistuspaikat
<i>Tyyppin tarkenne:</i>	tervahaudat
<i>Ajoitus yleinen:</i>	historiallinen
<i>Ajoitustarkenne:</i>	uusi aika
<i>Lukumäärä:</i>	1
<i>Rauhoitusluokkaehdotus:</i>	2

Paikkatiedot:

<i>Karttanumero:</i>	Q4113L, 2323 12
<i>Koordinaatit:</i>	P: 7062079 I: 342547 z 91 m mpy
<i>Kohteen rajaus:</i>	kohde rajautuu pistemäisesti (GPS-mittaus)
<i>Inventointimenetelmät:</i>	pintahavainnointi
<i>Aiemmat tutkimukset:</i>	

Maastotiedot:

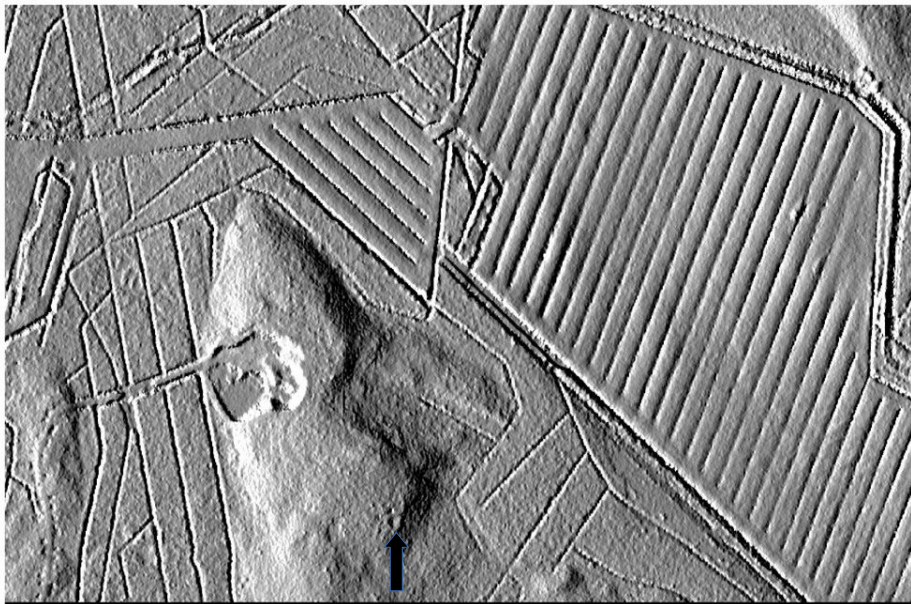
Kohde sijaitsee Kaustisen keskustasta 12,9 km pohjoiseen soraharjanteen kaakkoisrinteellä, tuoreehko kangas, varttunutta kasvatusmetsikköä.

Kuvaus:

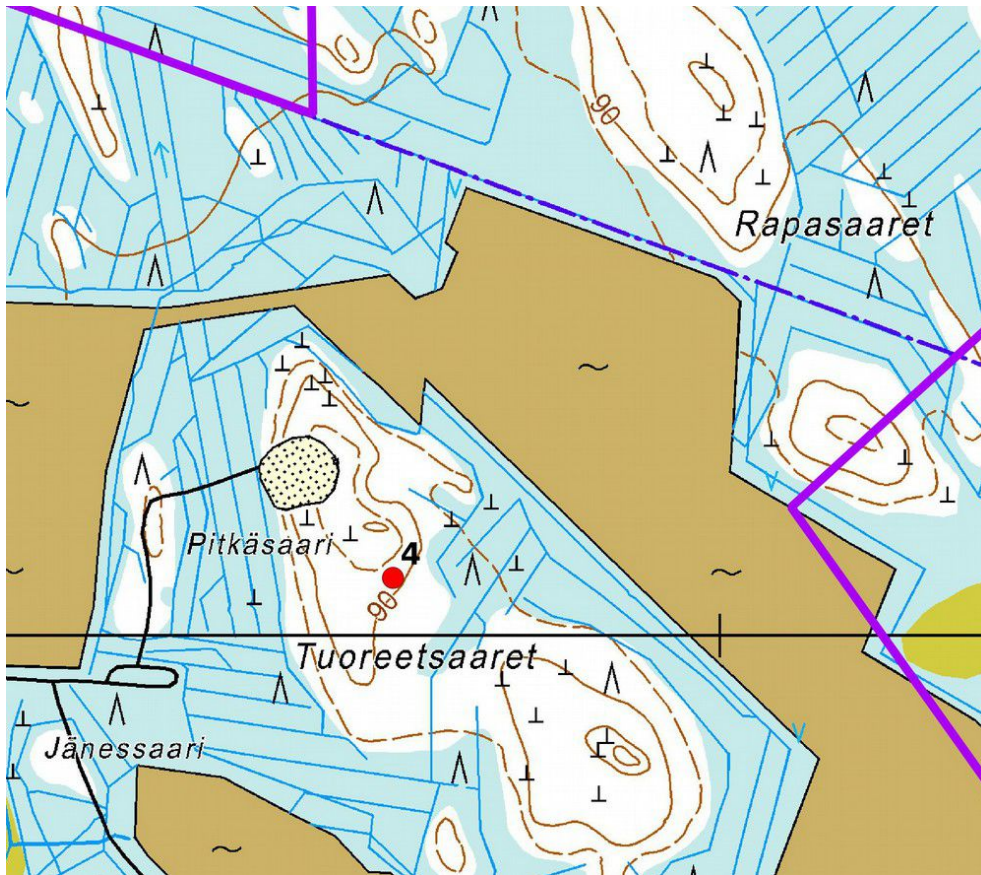
Haudan läpimitta valli mukaan lukien 16 m, kuopan halkaisija 10 m ja syvyys 0,9 m. Halssi suuntautuu kaakkoon, pituus 3 m ja syvyys 1,9 m. Haudan päällä kasvaa eri-ikäistä puustoa.

Vaikutusten arvio:

Ei vaikutusta, kohde sijaitsee Rapasaarten ja Syväjärven louhosten vaikutusalueiden rajoista n. 600 m:n etäisyydellä. Alustava suunniteltu tielinjaus kulkee kohteen eteläpuolella, kohde on otettava huomioon linjauksen suunnittelussa.



Tuoreetsaaret tervahauta, Lidar vinovalovarjoste, maanmittauksen laserkeilaus-aineisto (pistepilvi) 8/2014.



Kohde 4 Tuoreetsaaret, mk n. 1 :5000, maanmittauslaitoksen peruskarttarasteri 1:25 000, 8/2014

5. Hautakangas

Mj-rekisteri:

Laji:	-
Mj-tyyppi:	-
Tyyppin tarkenne:	-
Ajoitus yleinen:	-
Ajoitustarkenne:	-
Lukumäärä:	-
Rauhoitusluokkaehdotus:	-

Paikkatiedot:

Karttanumero:	Q4113L, 2323 11
Koordinaatit:	P: 7058472 I: 343964 z 92 m mpy

Kohteen rajaus:	-
Inventointimenetelmät:	-
Aiemmat tutkimukset:	-

Maastotiedot:

Kohde sijaitsee Kaustisen keskustasta 10,8 km itäkoilliseen soraharjanteen laella, vanhaa viljelymaisemaa, paikallistie, metsästysmaja ja sivurakennukset.

Kuvaus:

Paikallistien itäpuolella on yli 20 m pitkä, 2-3 m leveä ja n. 0,8 m korkea kiviaita, jonka eteläpuolella on pakettipeltoa. Sen itäpuolella on raivausröykkiöitä / kiviaitoja, joita ei ole kartoitettu, koska ne eivät ole kaivoshankkeen liikennereittien vaikutuspiirissä. Paikalla oli Näätingin kylään kuuluva talo, joka on purettu. Alueella on nykyään metsästysmaja ja sivurakennuksia.

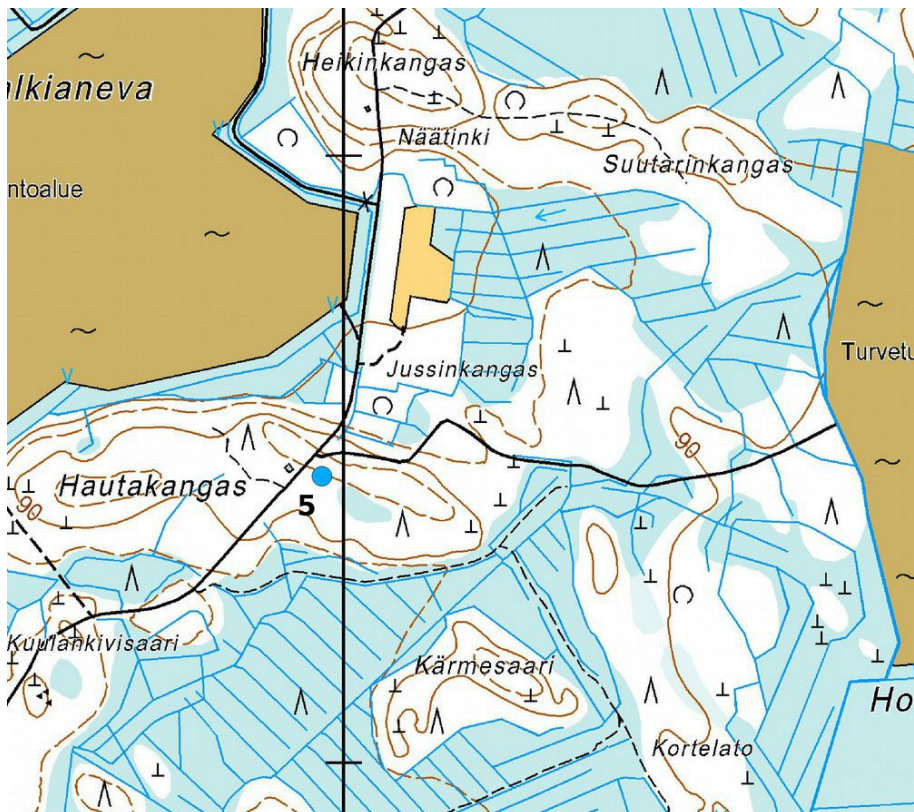


Vaikutusten arvio:

Ei vaikutusta. Mikäli tie levennetään, kiviaidan länsipää voi vaurioitua, sillä ei kuitenkaan ole suojeluarvoa.



Kiviaidan länsipää kuvattu koilliseen.



Kohde 3 Hautakangas, mk n. 1 :5000, maanmittauslaitoksen peruskarttarasteri 1:25 000, 8/2014



9. Aineistoluettelo

Arkistoaineisto:

Museoviraston inventointiraportit, ks. sivu 3.

Museoviraston kulttuuriympäristön tutkimusraportit, Kaustinen:

<http://kulttuuriymparisto.nba.fi/netsovellus/rekisteriportaali/portti/default.aspx>

Kirjallisuus:

Junnila H., 1987, Perhonjokilaakson historia: Halsuan, Kaustisen, Perhon ja Vetelin historia 1860-luvulta 1980-luvulle

Saarnisto, M. 2005. Rannansiirtyminen ja maan kohoaminen, Itämeren vaiheet ja jokien kehitys. Julkaisussa: (toim. P. Johansson & R. Kujansuu) Pohjois-Suomen maaperä. Geologian tutkimuskeskus. Espoo 2005, 164 – 171.

Virrankoski P. 1997: Pohjanlahden ja Suomenselän kansa – Kahdeksan vuosisataa Keski-Pohjanmaan historiaa. Kokkola.

Digitaalinen aineisto:

Arkistolaitoksen digitaaliarkisto, Kaustinen,

<http://digi.narc.fi/digi/>

Geologian tutkimuskeskus, http://www.gtk.fi/tietopalvelut/geologiset/kartta_aineistot/,

<http://geomaps2.gtk.fi/geo/>

Jyväskylän yliopiston julkaisuarkisto,

<http://www.vanhakartta.fi/historialliset-kartat/maakirjakartat/search-results>

Maanmittauslaitos, avoimien aineistojen tiedostopalvelu,

<https://tiedostopalvelu.maanmittauslaitos.fi/tp/kartta>

Maanmittauslaitos, <http://vanhatpainenutkartat.maanmittauslaitos.fi/>

Museovirasto: Kulttuuriympäristön rekisteriportaali:

<http://kulttuuriymparisto.nba.fi/netsovellus/rekisteriportaali/portti/default.aspx>