

PELLO 2014

Palovaaran ja Ahkiovaaran tuulivoimapuistojen arkeologinen inventointi



Jaana Itäpalo ja Hans-Peter Schulz 29.9.2014



KESKI-POHJANMAAN ARKEOLOGIA PALVELU



Tiivistelmä

Keski-Pohjanmaan Arkeologiapalvelu suoritti arkeologista inventointia Pelloon suunniteltujen Palovaaran ja Ahkiovaaran tuulivoimapuistojen suunnittelualueilla. Työn tilaaja on wpd Finland Oy. Työ tehtiin 20.7 - 26.7 2014 yhteensä 5 kenttätyöpäivän aikana. Maastotyön suorittivat FM Jaana Itäpalo ja MA/FM Hans-Peter Schulz.

Enimmillään on suunniteltu rakentaa 21 tuulivoimalaa Palovaaran puiston alueelle ja 5 tuulivoimalaa Ahkiovaaran puiston alueelle.

Kohdealueilta tai niiden välittömästä läheisyydestä oli tiedossa ennen inventointia yksi muinaisjäänös, joka on Ahkiovaaran kaulan potaskauuni Ahkiovaaran puiston suunnittelualueella. Tämä kohde todettiin tuhoutu-neeksi. Inventoinnissa löytyi kaksi uutta muinaisjäänöskohdetta, jotka ovat kivilatomus (Palovaara) ja kuoppakohde (Palovaara 2) Palovaaran tuulivoimapuiston hankealueella. Muu kulttuuriperintökohde on lei-mapuu Palovaaran hankealueella kohteessa Voikirppavaara.

Kohteessa Palovaara kivilatomus sijaitsee suunnitellun uuden yhdystien varrella. Sijoitussuunnitelman toteutuksella voi olla vaikutusta kohteeseen.



Sisällysluettelo

	s.
1. Perustiedot.....	3
2. Inventoinnin lähtökohdat ja menetelmät.....	3
<i>Esiselvitys.....</i>	4
<i>Tutkimushistoria.....</i>	4
<i>Maastoinventointimenetelmä.....</i>	4
3. Maisema, topografia ja geologia.....	4
4. Alueen esihistoriallinen maankäyttö.....	6
5. Alueen historiallisen ajan maankäyttö.....	6
6. Tulokset.....	8
7. Yleiskartta.....	9
8. Kohdeluettelo.....	10
9. Kohdetiedot.....	10
<i>Muinaisjäännökset.....</i>	10
<i>Muu kulttuuriperintökohde.....</i>	16
10. Maastokuvaukset ja valokuvat.....	19
11. Aineistoluettelo.....	27

Kansikuva: Inventointialuetta Ahkiovaaran suunnittelualueen pohjoisosassa.



1. Perustiedot

Inventointialue: Palovaaran ja Ahkiovaaran tuulivoimapuistojen hankealueet

Tilaaaja: wpd Finland Oy

Inventoinnin laji: Yleisinventointi

Kenttätyöaika: 20.07.-26.07.2014, yht. 5 päivää

Kartat: 263201, 263202 Palovaaran hankealue
261411 Ahkiovaaran hankealue
UT414

Korkeus: Palovaaran hankealue n. 150-245 m mpy, Ahkiovaaran hankealue n. 160-260 m mpy

Koordinaattijärjestelmä: ETRS-TM35 FIN -tasokoordinaatisto

Kopio raportista: Museoviraston arkisto (digitaalinen ja paperikopio), Lapin Maakuntamuseo (digitaalinen kopio)

Aiemmat tutkimukset: 1984 Korteniemi Markku inventointi (Ahkiovaaran kaula)

Lähialueella:

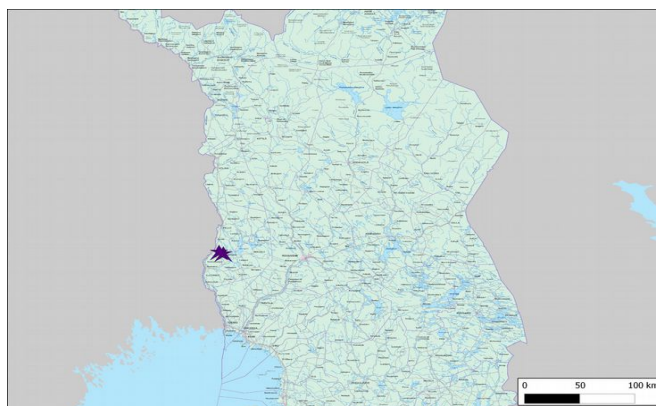
Korteniemi Markku, Kertomus Pellon pitäjän muinaisjäänteiden inventoinnista 1984. 1986.

Räihälä Oili, Ylitornion ja Pellon eteläosien kulttuuriperintöinventointi 2011. Metsähallitus 2011.

2. Inventoinnin lähtökohdat ja menetelmät

Länsi-Lapissa Pellossa suoritettiin keskikesällä 2014 arkeologinen maastoinventointi suunniteltujen Palovaaran ja Ahkiovaaran tuulivoimapuistojen hankealueilla. Kohdealueet sijaitsevat n. 25 km etelään Pellon keskustasta. Enimmillään on suunniteltu rakentaa 21 tuulivoimalaa Palovaaran alueelle ja 5 tuulivoimalaa Ahkiovaaran puiston alueelle. Alueelta oli ennen inventointia tiedossa yksi muinaisjäännöskohde, joka on Ahkiovaaran kaulan potaskauuni Ahkiovaaran puiston hankealueella. Muita kulttuuriperintökohteita kohdealueilta tai niiden läheisyydestä ei ollut tiedossa.¹

Tässä selvityksessä etsittiin muinaisjäännöksiä ja pyrittiin myös huomioimaan muita kulttuuriperintökohteita sekä ihmisen toiminnan seurauksena syntyneitä rakenteita ja muutoksia luonnonympäristössä, joilla voi olla merkitystä kokonaiskuvan saamisessa kohdealueen arkeologisesta kulttuuriperinnöstä.



Karttarasteri MML@ 06/2014.

Hankealueiden sijainti kartalla.

¹ Aiemmat kohdetiedot Museoviraston kulttuuriympäristön rekisteriportaalin mukaan, <http://kulttuuriymparisto.nba.fi/netsovellus/rekisteriportaali/portti/default.aspx> ja Kulttuuriympäristön tutkimusraportit Pello, http://kulttuuriymparisto.nba.fi/netsovellus/rekisteriportaali/raportti/read/asp/hae_liite.aspx?id=100273&tyyppi=pdf&kunta_id=74



Esiselvitys

Esihistoriallisten muinaisjäännösten paikallistamisessa käytettiin Museoviraston rekisteriportaalien tietoja, GTK:n kallioperä- ja maaperäkartoja, Maanmittauslaitoksen avointa dataa, mm. ortokuvia, korkeusmallia DEM 10 m sekä laserkeilausaineiston pistepilviaineistoa, joka on käsitelty LAsTools -ohjelmalla. Pistepilviaineistosta voidaan paikantaa lähinnä erilaisia kuoppakohteita, kuten asumuspainanteita, tervahautoja ja hiilimiiluja tai isoja vallirakenteita. Historiallisen ajan kohteita etsittiin internetistä löytyvien Arkistolaitoksen digitaaliarkiston sekä Jyväskylän yliopiston julkaisuarkiston historiallisen karttamateriaalin sekä kirjallisuustietojen avulla. Maankäytön historiaa on lisäksi selvitty vanhimpien vuonna 1977 alueesta laadittujen vanhimpien peruskarttojen avulla.

Tutkimushistoria

Pellon muinaisjäännökset on inventoitu vuonna 1984 (Korteniemi Markku). Inventointi oli kattava, ja uusia kohteita paikannettiin monipuolisesti. Vuonna inventoitiin muinaisjäännöksiä ja muita kulttuuriperintökohteita valtion talousmetsissä Ylitornion ja Pellon alueella (Räihälä Oili, Ylitornin ja Pellon eteläosien kulttuuriperintöinventointi 2011. Metsähallitus 2011).² Tämäkin inventointi kattoi laajat alueet Pellon kunnan alueella I. valtion metsätalousmaat Pello-Meltaustien eteläpuolella. Vuoden 1984 inventoinnissa on liikuttu ainakin jossain määrin myös nyt kohteena olevilla alueilla ja vuoden 2011 inventoinnissa lähialueilla.

Muulla Pellon kunnan alueella on suoritettu kaivauksia lähinnä kivikautisissa asuinpaikka- ja pyyntikuoppakohteissa 1990-luvun alusta 2000-luvun alkuun. Ensimmäinen kaivaus Pellossa tehtiin vuonna 1957. Pellon keskustan osayleiskaava on inventoitu vuonna 2008.

Maastoinventointimenetelmä

Maastoinventoinnissa tarkastettiin tuulivoimaloiden paikat ja sekä uusien ja parannettavien tielinjausten lähiympäristöä. Muinaisjäännösten kannalta hyvää maastoa etsittiin maan pinnan muotojen, maaperän ja poikkeavaan kasvillisuuden perusteella. Epärelevantit alueet, kuten tasisaiset soistuneet alueet ja rämeet kontrolloitiin yleispiirteisesti tai ei lainkaan. Maaperää tarkastettiin lähinnä metsäteiden reunoilla ja metsäauratuilla alueilla, epämääräisiä kuoppia ja muita rakenteita kairattiin terän halkaisijaltaan 20 mm:n kairalla ja hiekkavyöhykkeille tehtiin lapiolla koepistoja. Joillakin paikoilla pintahavainnointiin oli mahdollisuus myös hiekkakuoppien reunoilla. Suunnittelualueita valokuvattiin ja kirjattiin maasto- ja maisemaselvityksiä.

Työssä käytettiin EGNOS-yhteensopivaa paikanninta Garmin GPSmap 62s, Quantum GIS 1.8.0 ja 2.4. paikkatieto-ohjelmaa ja GrassGis 7.0-ohjelmaa (Lidar pistepilviaineiston käsittely ja terrain analyysi). Lidaraineiston perusteella tarkastettiin mahdollisia kuoppakohteita Jänkkämaan, Voikirppavaaran ja Myllynkivikaulan rakoilla.

3. Maisema, topografia ja geologia

Hankealueet sijaitsevat vaara-alueilla, missä korkeuserot ovat suuria. Hankealueet ovat 150-245 m mpy. Supra-akvaattisten alueiden alapuolella korkeus vastaa kokonaan Yoldiameri- ja Ancylysjärvivaiheen mesoliittista muinaisrantatasoa. Suunnitellut rakentamisen alueet sijaitsevat Palovaaran hankealueella yli 180 m mpy ja Ahkiovaaralla yli 220 m mpy.

Alueen maaperä on pääosin sekalajitteista. Molemmilla hankealueilla esiintyy kallioita. Palovaaran hankealueella ne ovat laajoja ja niihin liittyy myös laajoja rakkoja. Vaarojen rinteillä esiintyy paikoin hiekkakerrostumia.³ Hieman laajempia hiekkavyöhykkeitä havaittiin Palovaaran hankealueen pohjoisosassa Peuravaaran etelärinteessä, hankealueen luoteislaidalla metsätien

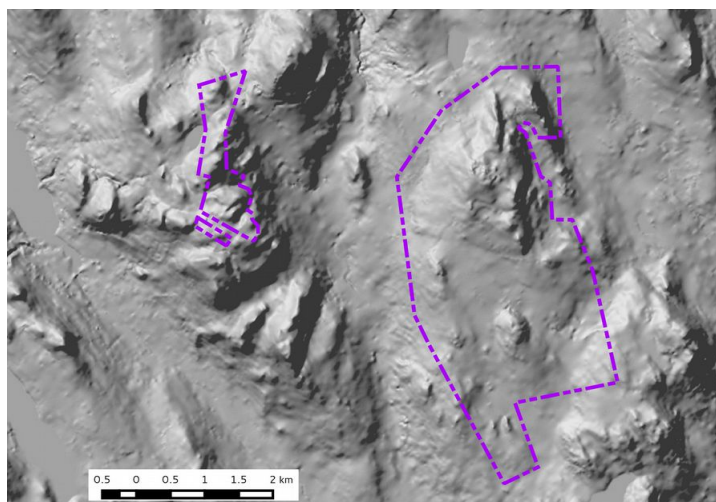
² Ks. viite 1.

³ Geologian tutkimuskeskus, http://www.gtk.fi/tietopalvelut/geologiset/kartta_aineistot/
<http://geomaps2.gtk.fi/geo/>



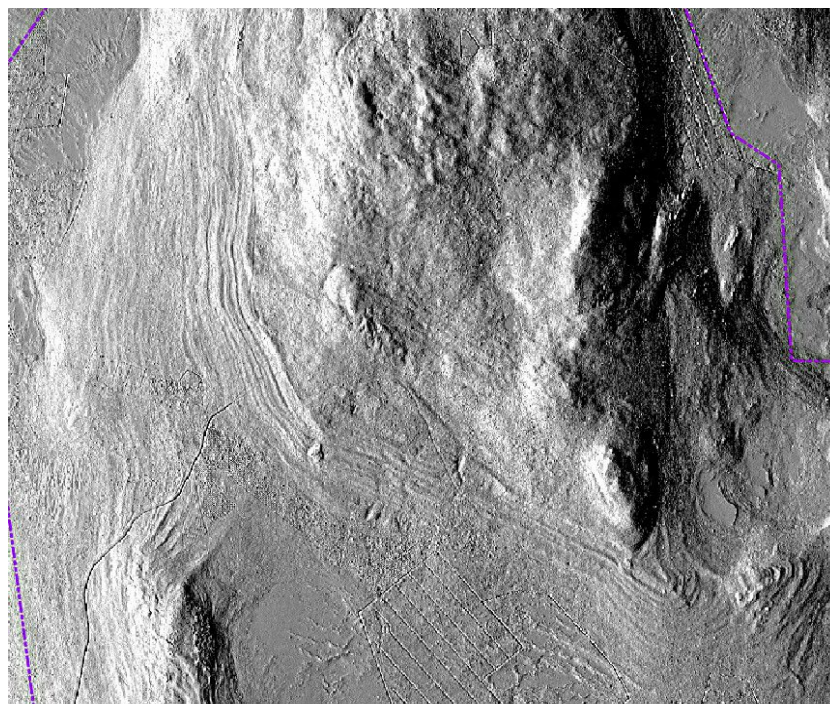
varrella ja länteen laskevalla rinteellä, keskiosassa Jänkkämaanvuoman pohjoispuolella itälänsisuuntaisen metsätien reunoilla, tämän metsätien itäpuolella olevilla kankailla on myös jonkin verran lajittunutta sedimenttiä olevia alueita. Ahkiovaaran hankealueella jonkun verran lajittunutta sedimenttiä havaittiin hankealueen pohjoisosassa kulkevan metsätien varrella

Palovaaran alueen keskiosassa on laaja Jänkkämaanvuoman suo, josta etelään maasto on vaarojen välissä rämeistä. Ahkiovaaran puiston pohjoisosassa on soistumia, muuten alueen maaperä on sekalajitteista ja kallioita. Vaarojen lakialueilla puusto on mäntyvaltaista. Ahkiovaaralla laajat alueet ovat hakattuja ja muokattuja. Kohdealueilla ei sijaitse vesistöjä. Ahkiovaaran hankealue sivuaa länsipuolella Ahkiojärveä.



Tausta-aineisto, MML@ 05/2014.

Hankealueet 10 m -korkeusmallia vasten.

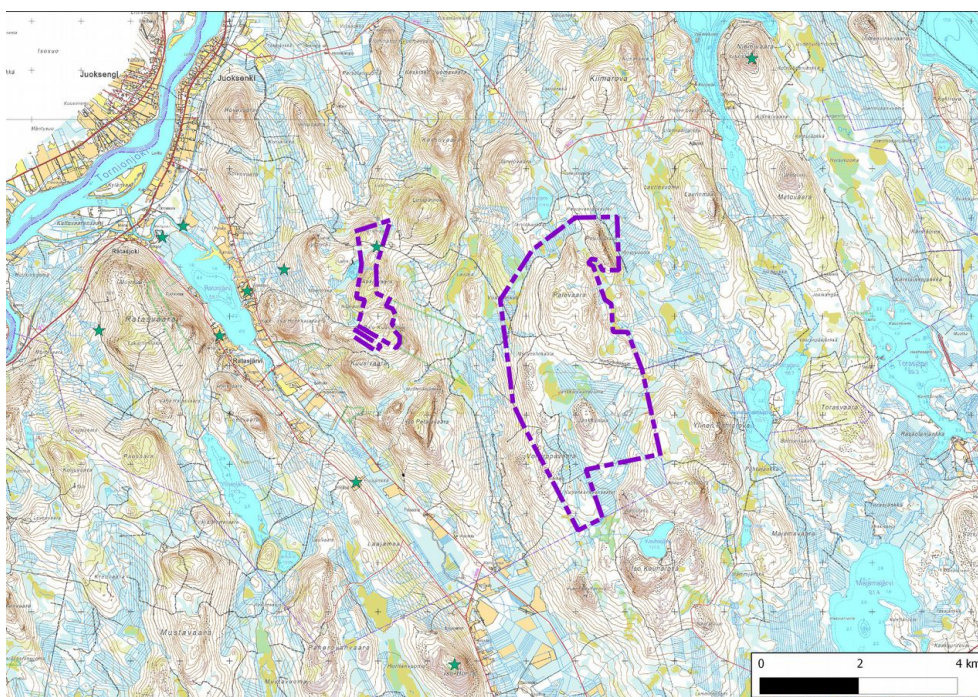


Rantavalleja Lidar vinovalovarjosteessa Palovaaran etelärinteillä, tausta-aineisto MML:n pistepilviaineisto.



4. Alueen esihistoriallinen maankäyttö

Lähimmät kiviakautiset kohteet sijaitsevat n. 1,5-3,5 km kohdealueiden länsipuolella, mistä tunnetaan kaksi kiviakautista asuinpaikkaa sekä mahdollisesti kiviakauteen ajoittuva 8 pyyntikuopan ryhmä. Hieman etäämpänä Ratasjärven ja Ratasjärvestä Tornionjokeen laskevan Ratasjoen välisellä niemekkeellä ja joen varrella on kaksi kiviakautista asuinpaikkaa, joista Ratasjoen kohteesta on useita kiviesinelöytöjä. Yksi uusi kiviakautinen asuinpaikka löytyi myös tuulivoimapuistohankkeeseen liittyvien ja samassa yhteydessä tuulivoimapuistojen inventointien kanssa tehtyjen voimalinjojen inventoinnissa. Tämä kohde sijaitsee n. 2,5 kilometrin etäisyydellä tuulivoimapuistojen suunnittelualueista Iso-Petäjävaaran eteläpuolella, löytöinä paikalta tuli kvartsiydin ja kvartsi-iskoksia ja lisäksi paikalla esiintyy jälkiä tulenpidosta. Hankealueilla esihistoriallisia kohteita on lähinnä mahdollista löytää vaarojen rinteiltä, missä esiintyy hiekkakerrostumia tai hienompaa lajittunutta maaperää.



Suunnittelualueita lähinnä sijaitsevat tunnetut muinaisjäännökset merkitty tähdillä.⁴

5. Alueen historiallisen ajan maankäyttö

Lähimmät historiallisen ajan muinaisjäännöskohteet ovat Ratasjärven itärannalla Rován kohde, mistä on historiallisen ajan asuinpaikkalöytöjä ja Ahkiovaaran suunnittelualueelta n. 1,5 km länteen Jyppyrä-nimisessä kohteessa on ainakin 8 pyyntikuoppaa, jotka voivat ajoittua myös historialliselle ajalle. Ylitornion puolelta n. 3,5 km Palovaaran hankealueesta lounaaseen on ns. Struven ketjun piste kohteessa Iso-Horila ja toinen ketjun piste Pellosta n. 4,2 km koilliseen kohteessa Niemivaara.

Lähin historiallinen asutus sijaitsee vesistöjen tuntumassa, hankealueista n. 1-5-2,5 km länteen ja lounaaseen Ratasjärven länsirannalla ja Vuomajoen varrella. Ahkiovaaran puistosta n. 2,5 km pohjoiseen vaarojen välisillä alueilla on ollut harvempaa kyläasutusta. Palovaaran hankealueen itä-koillispuolisten järvien rannoilla on ollut asutusta viimeistään 1800-luvulla.

⁴ Ks. viite 1.



Lähialueiden referenssikohteiden perusteella eri elinkeinoihin liittyvät tilapäisasumusten jäänteet, kämppien pohjat, tupasijat tai saunat jne. sekä metsäelinkeinojen valmistusprosesseihin liittyvien rakenteiden jäänteet ovat mahdollisia alueella. Ylitorniosta ja Pellosta on löytynyt myös vaarapeltoja ja näihin liittyviä asutusjäänteitä. Eri jaksojen pyyntikuoppakohteet ovat mahdollisia hienompaa sedimenttiä olevilla alueilla.



Ote pitäjänkartoista, joille kohdealueille on merkitty polku. Se johti mm. Ahkiovaaran itäpuoliselle nautintapalstalle ja Palovaaran puiston keskiosassa se kulki jokseenkin samalla kohdalla missä nykyisin kulkee metsätie ja moottorikelkkareitti. Polku johti idässä aina Pahtajärville saakka. Kartat: Arkistolaitoksen digitaaliarkisto, pitäjänkartat, Ylitornio.



Ote Kemin 1800-luvun pitäjänkartasta. Arkistolaitoksen digitaaliarkisto,
<https://astia.narc.fi/astiaUi/digiview.php?imageId=1881&aytun=1412296.KA&j=1>

6. Tulokset

Inventoinnissa löytyi Palovaaran suunnittelualueelta kaksi uutta muinaisjäännöskohdetta, jotka ovat kivilatomus (Palovaara) ja maakuoppa (Palovaara 2). Ahkiovaaran suunnittelualueelta en-tuudestaan tunnettu Ahkiovaaran kaulan potaskauuni todettiin tuhoutuneeksi eikä uusia mui-naisjäännöksiä löytynyt. Muu kulttuuriperintökohde on leimapuu Palovaaran puiston kohde-alueella (Voikirppavaara). Laserkeilausaineistosta ei löytynyt muinaisjäännöksiin viittaavia ano-malioita.

Kohteessa Palovaara kivilatomus sijaitsee suunnitellun uuden yhdystien varrella. Tien sijoitus-suunnitelmien toteutuksella voi olla vaikutusta kohteeseen.

Lestijärvellä, 29.9.2014

Jaana Itäpalo

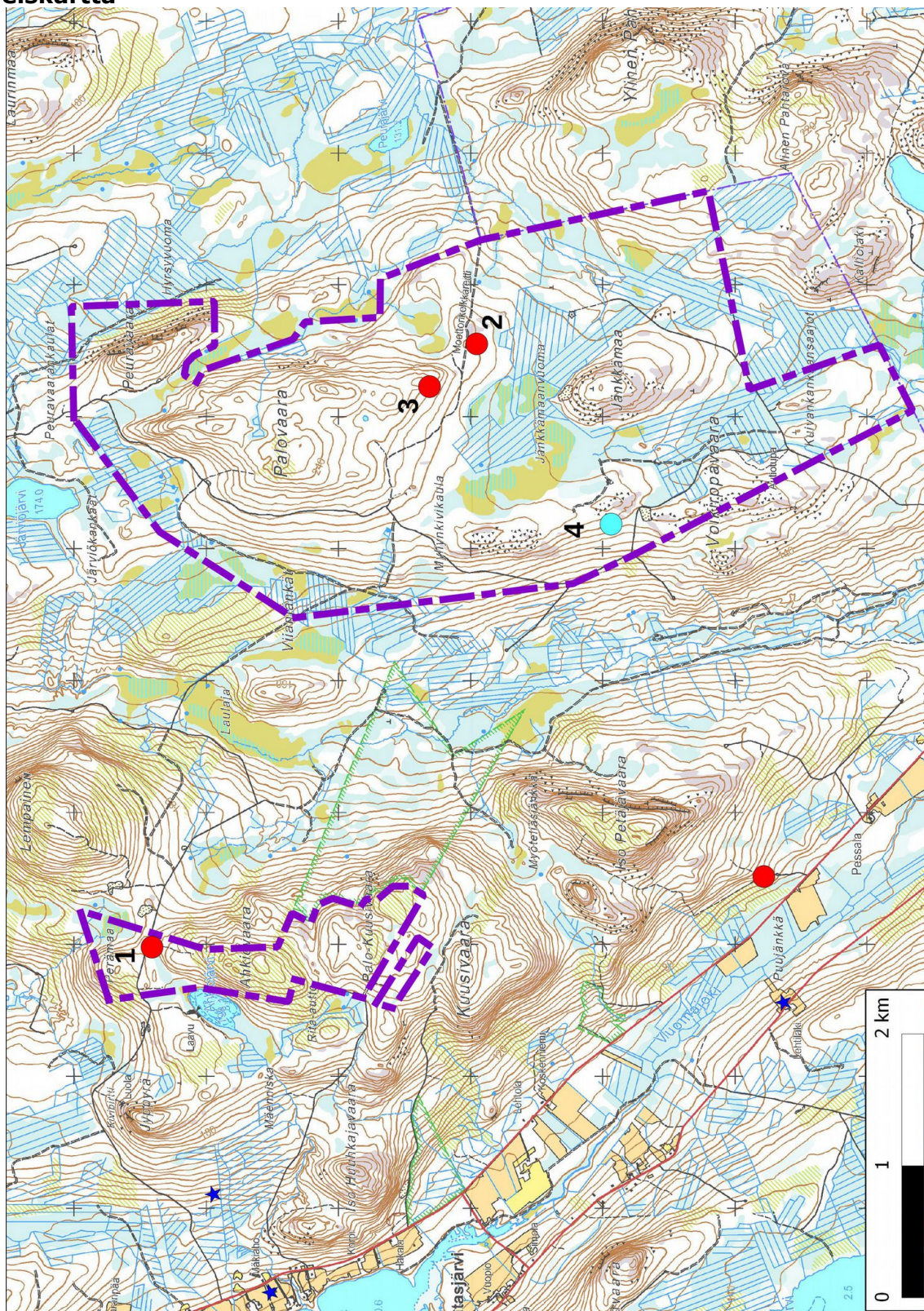
Jaana Itäpalo

Hans-Peter Schulz

Hans-Peter Schulz



7. Yleiskartta



Karttarasteri MML@ 06/2014

Muinaisjäännöskohteet 1-3 numeroitu ja merkitty punaisilla ympyröillä:

1. Ahkiovaaran kaula, potaskauuni (tuhoutunut) **2. Palovaara**, kivilatomus

3. Palovaara 2, maakuoppa. Muu kulttuuriperintökohde **4. Voikirppävaara**, leimapuu. Entuudestaan tunnettu muinajäännöskohde hankealueiden ulkopuolella; tähti.



8. Kohdeluettelo

Kohde	Sivu	tyyppi/ tyypin tarkenne	ajoitus	lkm	luok ka
1. Ahkiovaaran kaula	10	työ- ja valmistuspaikat, potaskauunit	uusi aika	1	2
2 Palovaara	13	kivirakenteet, kivilatomukset	uusin aika (?)	1	1
3 Palovaara 2	15	maarakenteet, kuopat	ajoittamaton	1	1
4. Voikirppavaara	16	kulkuväylät, leimapuut	uusi aika	1	3

Taulukko. Luokka: 1. uusi muinaisjäänköhde 2. tunnettu muinaisjäänköhde 3. muu kulttuuriperintökohde 4. muu inventointihavainto.

9. Kohdetiedot

Historiallisen ajan muinaisjäänökset

1 Ahkiovaaran kaula

Mj-rekisteri:

1000011798

Laji:

tuhoutunut muinaisjäänös

Mj-tyyppi:

työ- ja valmistuspaikat

Tyyppin tarkenne:

potaskauunit

Ajoitus yleinen:

historiallinen, uusi aika

Lukumäärä:

1

Rauhoitusluokkaehdotus:

3

Paikkatiedot:

Karttalehti:

T4142L, 261411 Juoksenki

Hankealue:

Ahkiovaaran tuulivoimapuisto

Koordinaatit:

P: 7383412 I: 364979

z 207 m mpy

koord.selite:

Museoviraston rekisteriportaalin mukaan

Inventointimenetelmät:

pintahavainnointi

Aiemmat tutkimukset:

1984 Korteniemi Markku inventointi

Maastotiedot: Pellon keskustasta noin 26,1 km etelään Ahkiovaaran pohjoispäässä loivalla pohjoisrinteellä. Tuoreehko kivinen kangas, eri-ikäistä sekametsää, paikoitellen soistunut. Vuoden 1986 inventointiraportin mukaan Ratasjärveltä on Jyppyrän metsäautotietä n. 3260 m, jonka jälkeen kohde oikealle kääntyvän tieuran kohdalla; 15 metrin päässä metsätiestä kuusikokankaassa.

Kuvaus: 1984: "Kookkaista miehen kannettavista kivistä ladottu lieden kehä on soikeahko; pituus 130 cm, leveys n. 90 cm ja korkeus n. 30-40 cm. Keskellä on arinana maakivi ja lattea



liuskekivi. Kivet ovat nokisia ja kuumuuden rapaamia. Kivissä kasvavan ympyräjäkälän halkaisija oli n. 5 cm. Arinan pohjalla hiekka oli punaruskeaksi ja harmaaksi palanutta. Lieden ulkopuolella nokimaa ulottui n. 10 cm:n syvyyteen. Oppaana ollut Uuno Lantto muisteli isänsä Oskari Lantto (s. 1874) tienneen paikan kuitenkin potaskankeittopaikaksi. Lanton mukaan alueella on aikaisemmin ollut koivikko ja toinenkin kiveys, mikä mahdollisesti on tuhoutunut metsätöiden yhteydessä” (Korteniemi Markku, Kertomus Pellon pitäjän muinaisjäänteiden inventoinnista 1984, s. 280).

2014: Polun kohdalla on vaaran laaja-alaisten hakkuiden seurauksena syntynyt leveä ajoura, ja metsätien eteläpuoleinen alue on tasoitettu noin 60 x 25 m laajalla alalla, missä on ollut puiden varastointi- ja kuormausalue. Muinaisjäännösrekisterin koordinaattipiste sijaitsee tasoitetulla alueella. Ympäristöä tarkastettiin tarkasti länsipuolisen kosteikon reunalla, etelässä mäen rinteellä sekä tien reunoilla metsätien molemmin puolin ja todettiin, että ilmeisesti paikalla ollut potaskauuni on tuhoutunut. Myöskään ei löydetty merkkejä vuoden 1986 inventointiraportissa mainitusta mahdollisesta toisesta potaskauunista. Tien pohjoispuolella on pieniä sora-kuoppia.

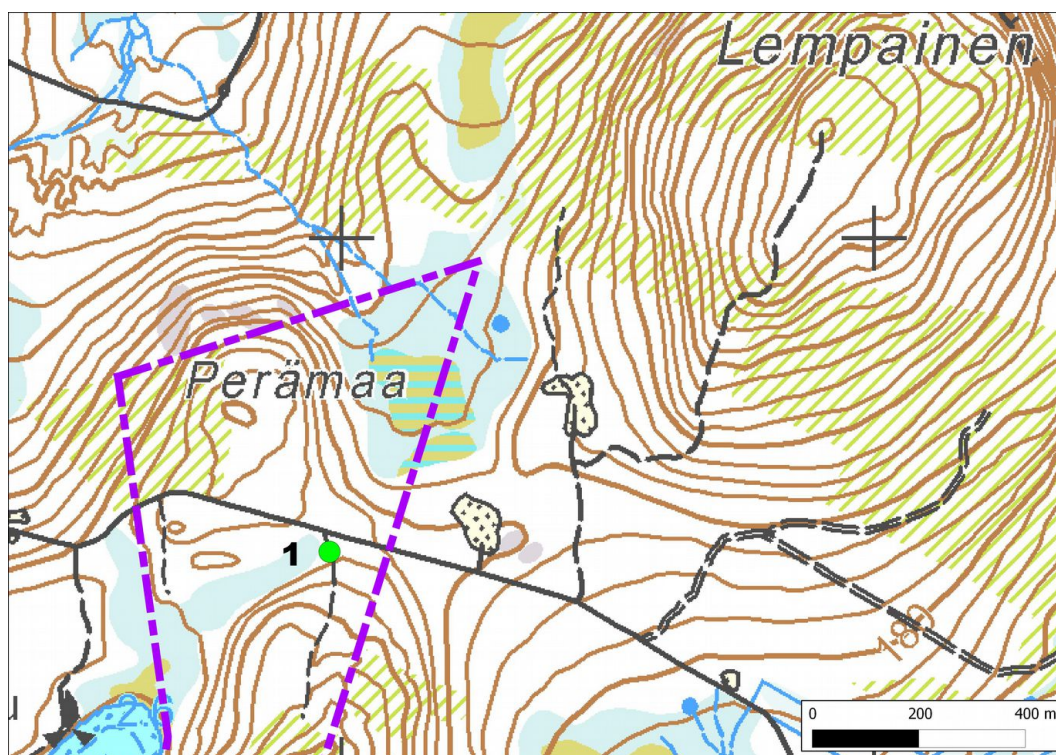
Vaikutusten arvio: Ei vaikutusta. Kohde on tuhoutunut, joten suojavajöhykettä ei ole tarpeen määritellä.



Koordinaattien osoittama potaskauunin sijaintipaikka on nykyisin tasoitettua aluetta. Kuva etelästä.



Paikalla ollut potaskauunin pohja, kuva no. 140 Markku Korteniemen vuoden 1984 inventointiraportista.



Ahkiovaaran kaula, kohteen sijainti.



2. Palovaara

Mj-rekisteri:

<i>Laji:</i>	<i>uusi kohde</i>
<i>Mj-tyyppi:</i>	kiinteä muinaisjäännös
<i>Tyyppin tarkenne:</i>	kivirakenteet
<i>Ajoitus yleinen:</i>	kivilatomus
<i>Ajoitustarkenne:</i>	historiallinen
<i>Lukumäärä:</i>	uusi aika (?)
<i>Rauhoitusluokkaehdotus:</i>	1
	2

Paikkatiedot:

<i>Karttanumero:</i>	T4142R, 2632 02
<i>Hankelalue:</i>	Palovaaran tuulivoimapuisto

<i>Koordinaatit:</i>	P: 7380953 I: 369558 z 179 m mpy
----------------------	-------------------------------------

<i>Kohteen rajaus:</i>	kohde rajautuu pistemäisesti (GPS-mittaus)
<i>Inventointimenetelmät:</i>	pintahavainnointi
<i>Aiemmat tutkimukset:</i>	-

Maastotiedot:

Kohde sijaitsee Pellon keskustasta 28,8 km etelään laajan vaaran lakialueella loivalla etelärinteellä. Kuivahkoa kangasta, harvennettua varttunutta kasvatusmetsikköä. Maaperä on jonkun verran lajittunutta hienoa sedimenttiä.

Kuvaus:

Vanhan polun varrella on pystykivi, jonka mitat ovat 40 x 35 x 25 cm. Sitä reunustaa puolikkaassa 3 litteää kiveä, rakenteen mitat ovat n. 60 x 45 cm. Pystykivessä ei havaittu hakkauksia.

Kohde ei sijaitse tunnetun rajan tuntumassa, ja myöskään rakenne ei viittaa rajamerkkiin. Todennäköisesti kyseessä on vanha merkkikivi, mahdollisesti polun tai pyyntialueen merkki. Alueella on kulkenut 1800-luvun pitäjänkartan mukaan polku, ks. ote pitäjänkartoista sivulla 7.

Vaikutusten arvio:

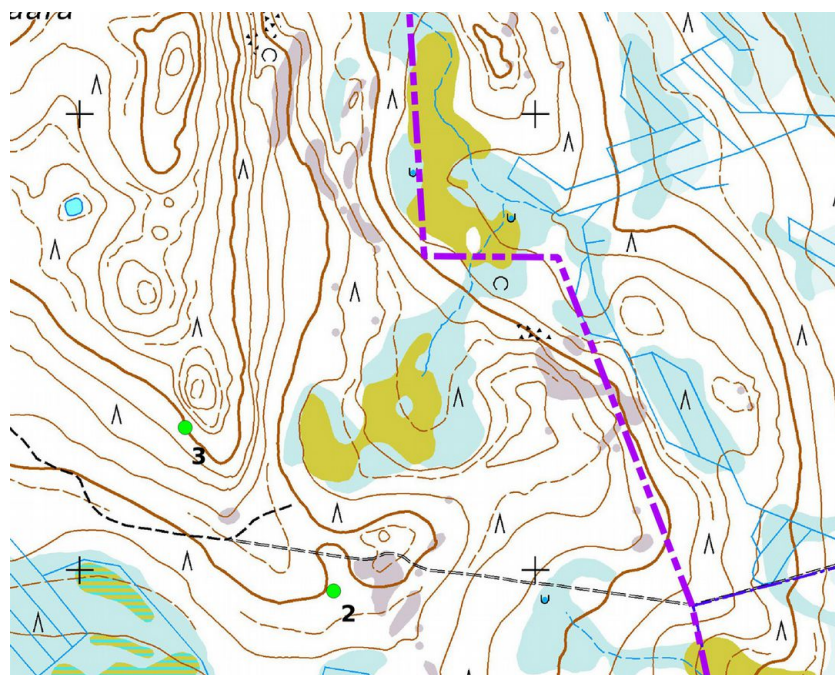
Kohde sijaitsee suunnitellulla tielinjauksella ja se tuhoutuisi, jos linjaus toteutetaan.



Kivilatomus kuvattu koilliseen.



Kivilatomus kuvattu lounaaseen.



Kartalle merkitty kohteet **2 Palovaara**, kivilatomus ja kohde **3 Palovaara 2**, maakuoppa.



3. Palovaara 2

Mj-rekisteri:

Laji: uusi kohde
Mj-tyyppi: kiinteä muinaisjäänös
Tyyppin tarkenne: maarakenteet
Ajoitus yleinen: kuopat
Lukumäärä: ajoittamaton
Rauhoitusluokkaehdotus: 1
2

Paikkatiedot:

Karttanumero: T4142R, 2632 02
Hankelalue: Palovaaran tuulivoimapuisto

Koordinaatit:

P: 7381312 I: 369232
z 200 m mpy

Kohteen rajaus:

Inventointimenetelmät: kohde rajautuu pistemäisesti (GPS-mittaus)
Aiemmat tutkimukset: pintahavainnointi, kairaus, lapionpisto
-

Maastotiedot:

Kohde sijaitsee Pellon keskustasta 28,2 km etelään laajan vaaran lakialueella hiekkatasanteella jyrkän lounaisrinteen alapuolella. Tuoreehko kangas, jossa kasvaa kuusia ja haapoja sekä tiheästi katajaa.

Kuvaus:

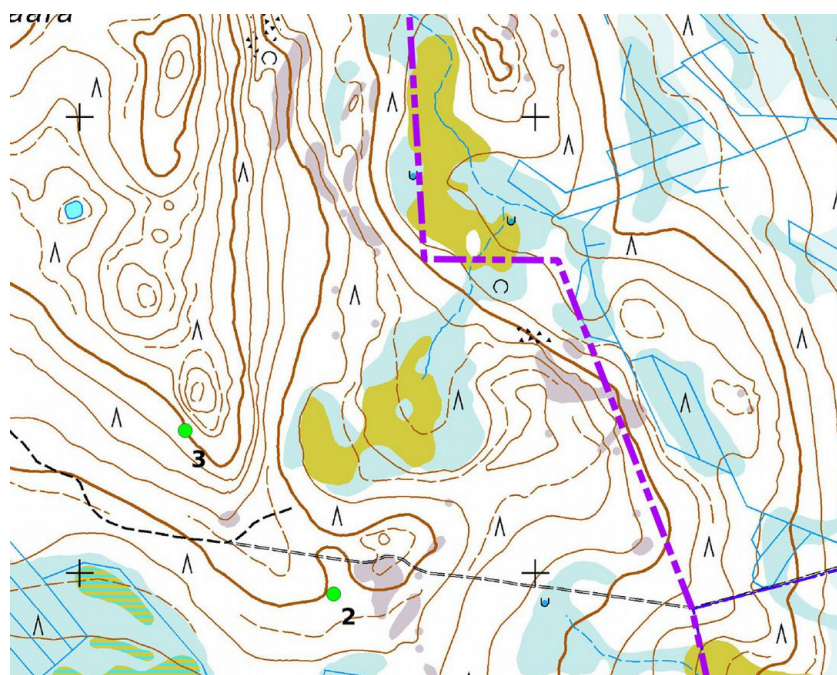
Hiekkatasanteen keskellä on soikea maakuoppa, mitat 3,5 x 1,6 m ja syvyys 0,8 m. Noin 10 cm paksun humuskerroksen alla on yli 10 cm vahva huuhtoutumiskerros, sen seassa on paikoitellen runsaasti hiiltä. 20 cm:n syvyydessä maa muuttui niin kovaksi, ettei lapiolla ja kairalla päässyt syvemmälle.

Vaikutusten arvio:

Ei vaikutusta. Kohde sijaitsee lähimmästä voimalapaikasta ja tielinjauksesta 140 m luoteeseen.



Maakuoppa kuvattu koilliseen.



Kartalle merkitty kohteet: **2 Palovaara**, kivilatomus ja **3 Palovaara 2**, maakuoppa.

Muu kulttuuriperintökohde

4. Voikirppavaara

Mj-rekisteri:

Laji:

Mj-tyyppi:

Tyyppin tarkenne:

Ajoitus yleinen:

Lukumäärä:

Rauhoitusluokkaehdotus:

uusi kohde

muu kulttuuriperintökohde

työ- ja valmistuspaikat

leimapuu

uusi aika

1

-

Paikkatiedot:

Karttanumero:

Hankelalue:

T4142R, 2632 02

Palovaaran tuulivoimapuisto

Koordinaatit:

P: 737938 I: 368184

z 178 m mpy

Kohteen rajaus:

Inventointimenetelmät:

Aiemmat tutkimukset:

kohte rajautuu pistemäisesti (GPS-mittaus)

pintahavainnointi

-

Maastotiedot:

Kohde sijaitsee Pellon keskustasta 29,6 km etelään laajan vaaran lakialueen länsilaidalla loivala länsirinteellä, ympäristö on avohakattu ja muokattu.

Kuvaus:

Paikalla on vanha n. 50 cm paksu mänty, jonka kyljessä on 1,4 m korkeudella melkein umpeen kasvanut pilkka. Pilkassa on vanha kruunuleima, sen alareunassa mahdollisesti kaari toisesta leimasta. Puu on kasvanut leimaamisen jälkeen vielä n. 12 cm paksuutta.

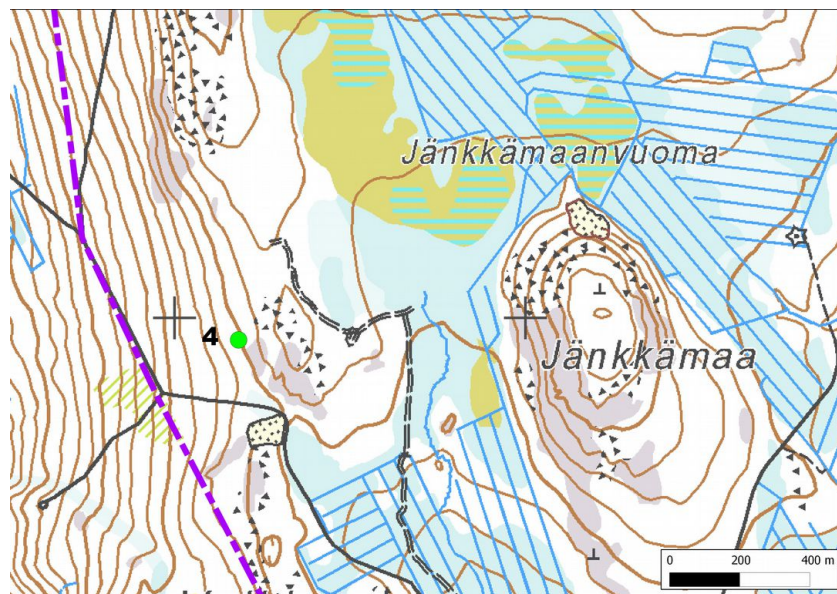
Vaikutusten arvio: Ei vaikutusta.



Leimapuu kuvattu lounaaseen.



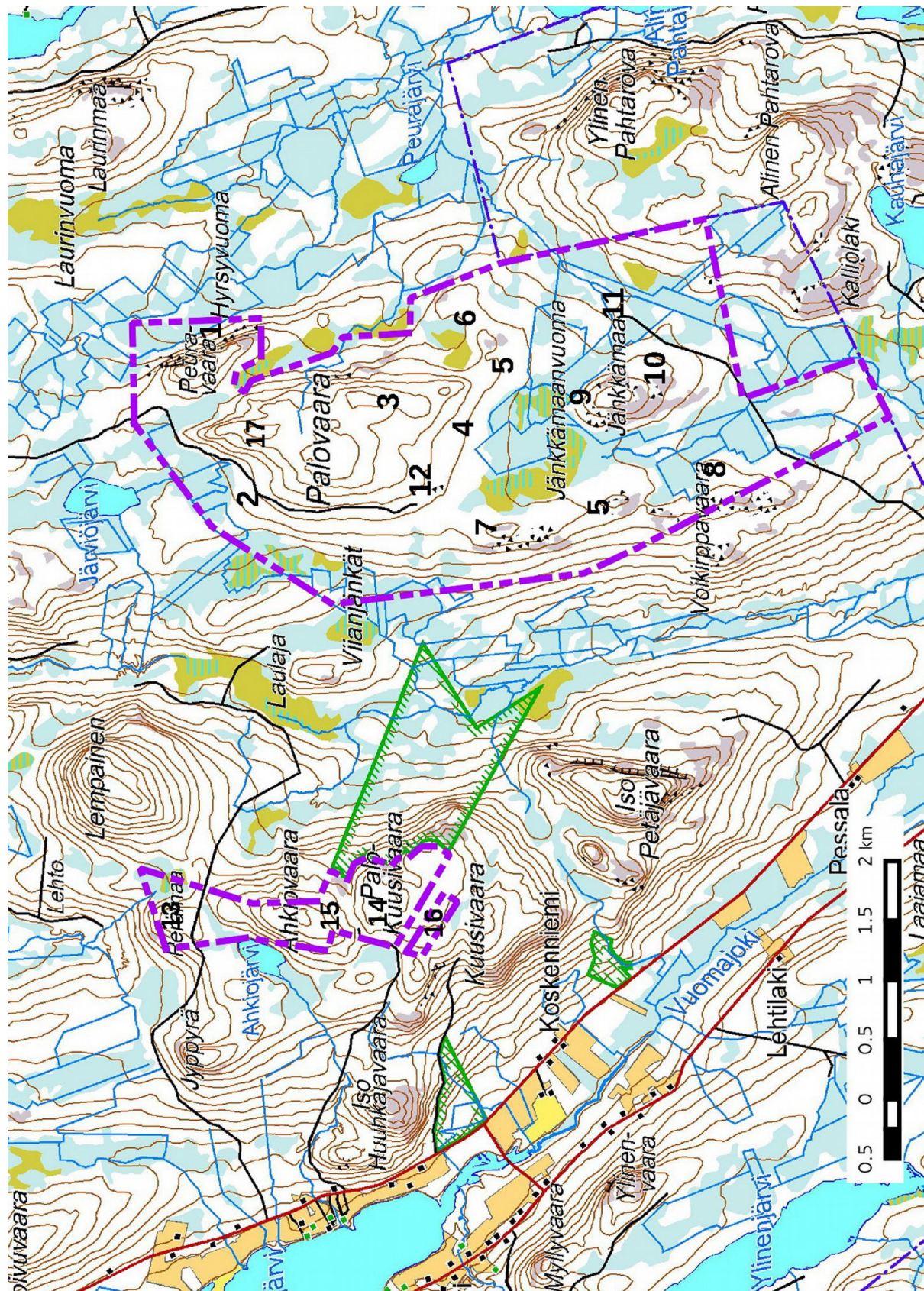
Lähikuva kruunuleimasta.



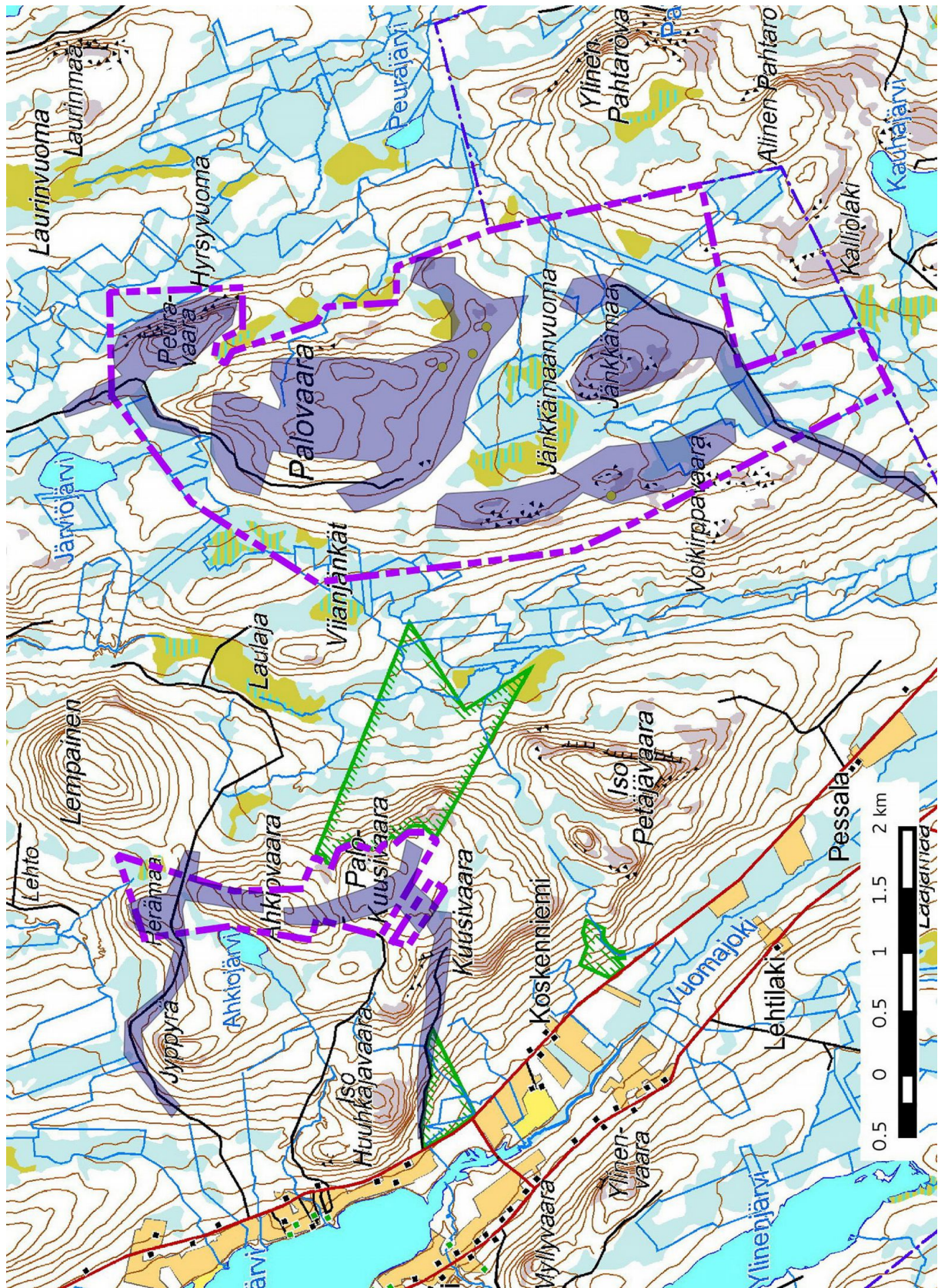
Voikirppavaara, leimapuun sijainti.



10. Maastokuvaukset ja valokuvat



Valokuvauspaikat numeroitu kartalle.



Inventoidut alueet tummennettu.



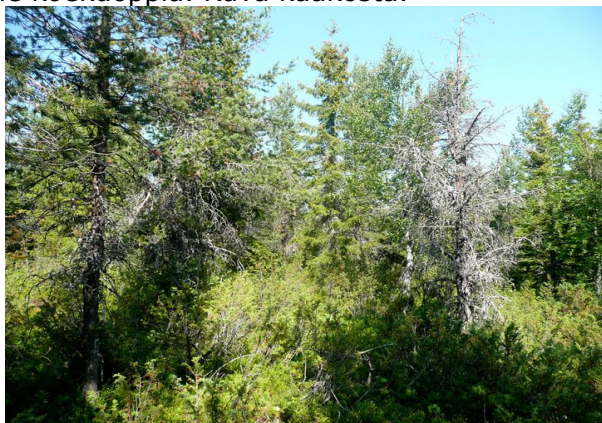
Palovaaran suunnittelualue, valokuvauspaikat



1 Tielinjaa inventoidaan hankealueen pohjoisosassa Peuravaaran laella. Kuva lännestä.



2 Hiekkatasanne Palovaaran luoteisreunalla voimalapaikan vaikutusalueella. Alueella tehtiin länteen laskevalle rinteelle koekuoppia. Kuva kaakosta.



3 Voimalapaikka Palovaaran korkeimman kohdan kaakkoispuolella. Maasto erittäin kivikkoista, nuorta tiheää mäntytaimikkoa ja katajikkoja. Kuvattu kaakosta.



4 Tielinjausta hiekkatasanteella Jänkkämaanvuoman pohjoispuolella. Kuva luoteesta.



5 Voimalapaikka Jänkkämaan koillispuolella.



6 Suunniteltua uutta tielinjaa puiston keskiosassa. Tielinjan läheisyydessä esiintyy myös hienompaa sedimenttiä olevaa maastoa, joka tarkastettiin. Tielinja johtaa voimalapaikalle, jonka kohdalla maaperä on kallioista ja kivikkoista. Kuva lännestä.



7 Tielinjaa ja voimalapaikan vaikutusaluetta Myllynkivikaulan keskiosassa. Kuva lounaasta.



8 Voimalapaikan sijoitusalue Voikirppavaaran pohjoispuolella. Kuva idästä.



9 Inventointialuetta Jänkkämaan rakalla voimalan sijoituspaikan luoteispuolella. Alueella tarkastettiin lidar-havaintoja (mahdollisia rakka-kuoppia, asumustenpohjia).



10 Tielinjaa Jänkkämaan kalliisella kaakkoisrinteellä.



11 Voimalapaikka Jänkkämaan itäpuolella. Alueella on nuoria talousmetsiä, maaperä turvetta ja sekalajitteista. Kuva kohti voimalapaikkaa lounaasta.



12 Tielinja kulkee Palovaaran lounaislaidalla muinaisen rantavallin läpi. Kuva etelästä kohti metsätietä.



17 Voimalapaikka Palovaaran pohjoisosassa. Paikalla kasvaa tiheähköä nuorta sekametsää. Maaperä on kivikkoista. Kuva lännestä.

Ahkiovaaran suunnittelualue, valokuvauspaikat



13 Voimalapaikan vaikutusalueita puiston pohjoisreunalla. Kuva lounaasta kohti voimalapaikkaa.



14 Tielinja Palo-Kuusivaaralla kulkee kallioisten alueiden läheisyydessä. Kuva lännestä.



15 Tielinjausta Ahkiovaaran ja Palo-Kuusivaaran välillä. Kuva luoteesta.



16 Voimalapaikka Palo-Kuusivaaran ja Kuusivaaran välissä sijaitsee pusikoitumassa olevalla hakkuualueella. Maaperä on turvetta ja sekalajitteista.



11. Aineistoluettelo

Digitaalinen aineisto:

Arkistolaitoksen pitäjänkartasto Ylitornio, <http://digi.narc.fi/digi/dosearch.ka?o=11>

Geologian tutkimuskeskus,
http://www.gtk.fi/tietopalvelut/geologiset/kartta_aineistot/,<http://geomaps2.gtk.fi/geo/>

Jyväskylän yliopiston julkaisuarkisto, <http://www.vanhakartta.fi/>

Korteniemi Markku, Kertomus Pellon pitäjän muinaisjäänteiden inventoinnista 1984. 1986.
Kulttuuriympäristön tutkimusraportit, Pello:
http://kulttuuriymparisto.nba.fi/netsovellus/rekisteriportaali/raportti/read/asp/hae_liite.aspx?id=101096&ttyyppi=pdf&kunta_id=854

Maanmittauslaitos, avoimien aineistojen tiedostopalvelu,
<https://tiedostopalvelu.maanmittauslaitos.fi/tp/kartta>

Maanmittauslaitos,
<http://vanhatpainetutkartat.maanmittauslaitos.fi/>

Museovirasto: Kulttuuriympäristön rekisteriportaali:
<http://kulttuuriymparisto.nba.fi/netsovellus/rekisteriportaali/portti/default.aspx>

Räihälä Oili, Ylitornin ja Pellon eteläosien kulttuuriperintöinventointi 2011. Metsähallitus 2011,
Museovirasto: Kulttuuriympäristön tutkimusraportit, Pello:
http://kulttuuriymparisto.nba.fi/netsovellus/rekisteriportaali/mjhanke/read/asp/hae_liite.aspx?id=11

Kirjallisuus:

Tornionlaakson historia 1, Jääkaudelta 1600-luvulle. 1991.

Tornionlaakson historia 2, 1600-luvulta vuoteen 1809. 1993.