

Pyhäjoki 2014

Oltavan tuulivoimapuiston arkeologinen inventointi



Jaana Itäpalo ja Hans-Peter Schulz 20.10.2014



KESKI-POHJANMAAN ARKEOLOGIAPALVELU



Tiivistelmä

Keski-Pohjanmaan Arkeologiapalvelu suoritti arkeologista inventointia Pohjois-Pohjanmaalla Pyhäjoen Oltavan tuulivoimapuiston hankealueella. Työn tilaaja on FCG Suunnittelu ja tekniikka Oy. Hankeomistajat ovat Tornator Oyj ja Taaleritehtaan pääomarahastot Oy. Työ tehtiin 8.9. - 10.9.2014 yhteensä 4,5 kenttätyöpäivän aikana. Maastotyön suorittivat FM Jaana Itäpalo ja MA/FM Hans-Peter Schulz.

Ennen inventointia suunnittelualueelta tunnettiin Kapustakurun muinaisjäännöskohde, missä on kolme maakuoppaa. Noin 1,6 km:n etäisyydellä on tervahauta. Lähimmät muut muinaisjäännökset hankealueen ulkopuolella sijaitsevat n. 2,5 kilometrin etäisyydellä.

Inventoinnissa löytyi kolme uutta muinaisjäännöskohdetta, jotka ovat kaksi tervapirtin kiuasta kohteessa Maukarinkangas, tervahauta kohteessa Maukarinkangas 2 ja ajoittamaton maakuoppa kohteessa Maukarinkangas 3. Muita kulttuuriperintökohteita ei kartoituksessa havaittu. Muut inventointihavainnot liittyvät lähihistoriassa autoituneisiin Oltavan ja Siipelän tiloihin.

Parannettava tielinja kulkee tervahaudan kohdalla kohteessa Maukarinkangas 2. Kohde on suureksi osaksi tuhoutunut. Mahdollisesti tielinjan rakentamisvaiheessa tervahauta tuhoutuisi kokonaan. Tervahaudasta n. 50 m ja tielinjasta n. 25 m etelään sijaitsevat kahden tervapirtin kiukaan jäännökset voi huomioida suunnittelussa ja tien rakentamisvaiheessa kiertämällä kohteet ja merkitsemällä ne maastoon. Lähin suunniteltu tuulivoimala sijaitsee kohteista n. 150-200 m pohjoisluoteeseen ja voimalan sijoittelusuunnitelman toteutuksella ei olisi vaikutusta kohteisiin.



Sisällysluettelo

	s.
1. Perustiedot.....	3
2. Inventoinnin lähtökohdat ja menetelmät.....	3
<i>Esiselvitys</i>	4
<i>Tutkimushistoria</i>	4
<i>Maastoinventointimenetelmä</i>	4
3. Maisema, topografia ja geologia.....	4
4. Alueen esihistoriallinen maankäyttö.....	6
5. Alueen historiallisen ajan maankäyttö.....	7
6. Tulokset.....	8
7. Yleiskartta.....	9
8. Kohdeluettelo.....	10
9. Kohdetiedot.....	10
<i>Muinaisjäännökset</i>	
Maukarinkangas, tervapirtin kiukaita (uusi kohde).....	10
Maukarinkangas 2, tervahauta (uusi kohde).....	13
Maukarinkangas 3, maakuoppa (uusi kohde).....	15
Kapustakuru, maakuoppia.....	16
<i>Muut inventointihavainnot</i>	
Oltava, kylänpaikat.....	17
Siipelä, kylänpaikat.....	19
10. Maastokuvaukset ja valokuvat.....	20
11. Aineistoluettelo.....	26



1. Perustiedot

Inventointialue: Oltavan tuulivoimapuisto

Tilaaaja: FCG Suunnittelu ja tekniikka Oy

Hankeomistajat: Tornator Oyj ja Taaleritehtaan pääomarahastot Oy

Inventoinnin laji: Osainventointi

Kenttätyöaika: 8.9. - 10.9.2014 yhteensä 4,5 kenttätyöpäivän aikana

Kartat: 2432 08, 2432 09, 2432 11, 2432 12
UR413, UQ424

Korkeus: n. 65-105 m mpy

Koordinaattijärjestelmä: ETRS-TM35 FIN -tasokoordinaatisto

Kopio raportista: Museoviraston arkisto (digitaalinen ja paperikopio), Pohjois-Pohjanmaan museo (digitaalinen kopio)

Inventointilöydöt: -

Aiemmat tutkimukset: Hans-Peter Schulz 2012 (Kapustakuru)

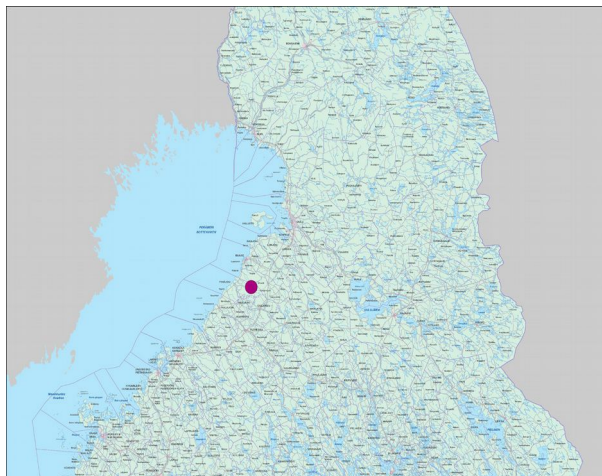
Lähialueella:

Timo Jussila ja Timo Sepänmaa, Parhalahden tuulipuiston muinaisjäännösinventointi, Mikroliitti Oy 2013.

Timo Jussila ja Timo Sepänmaa, Silovuoren tuulipuiston muinaisjäännösinventointi, Mikroliitti Oy 2013.

2. Inventoinnin lähtökohdat ja menetelmät

Pohjois-Pohjanmaalla Pyhäjoella toteutettiin syksyllä 2014 arkeologinen maastoinventointi Oltavan tuulivoimapuiston suunnittelualueella. Kohdealue sijaitsee Pyhäjoen keskustasta n. 15 km itään. Enimmillään on suunniteltu 32 voimalan rakentamista. Hankealueelta oli tiedossa ennen inventointia Kapustakurun ajoittamaton kuoppakohde. Tämän hetkisen tutkimustilanteen perusteella hankealueen lähialue on löydötöntä n. 2,5 km:n säteellä¹ lukuun ottamatta n. 1,6 km etäisyydellä hankealueen luoteispuolella olevaa Yrttikallion tervahautaa.²



Karttarasteri MML@ 09/2014.

Kohdealueen sijainti.

- 1 Aiemmat kohdetiedot Museoviraston kulttuuriympäristön rekisteriportaalin mukaan, <http://kulttuuriymparisto.nba.fi/netsovellus/rekisteriportaali/portti/default.aspx> ja Kulttuuriympäristön tutkimusraportit Pyhäjoki, http://kulttuuriymparisto.nba.fi/netsovellus/rekisteriportaali/raportti/read/asp/hae_liite.aspx?id=100273&ttyyppi=pdf&kunta_id=74
- 2 Tätä kirjoittaessa Kapustakurun ja Yrttikallion kohdetietoja ei oltu vielä päivitetty rekisteriportaaliin. Kohdetiedot Kapustakurun kohteesta: Hans-Peter Schulz, Pohjanmaa länsiosa, kulttuuriperintöinventointi. Metsähallitus 2012, s. 682 ja Yrttikallion kohteesta: Timo Jussila ja Timo Sepänmaa, Parhalahden tuulipuiston muinaisjäännösinventointi, Mikroliitti Oy 2013, s. 12-13.



Esiselvitys

Esihistoriallisten muinaisjäännösten paikallistamisessa käytettiin Museoviraston rekisteriportaalien tietoja, hanke- ja lähiseudulla tehtyjen aikaisempien arkeologisten selvitysten tuloksia, GTK:n kallioperä- ja maaperäkartoja, Maanmittauslaitoksen avointa dataa, mm. ortokuvia, korkeusmallia DEM 10 m sekä laserkeilausaineiston pistepilviaineistoa. Pistepilviaineistosta voidaan paikantaa lähinnä erilaisia kuoppakohteita, kuten asumuspainanteita, tervahautoja ja hiilihiilijämiä tai isoja vallirakenteita. Historiallisen ajan kohteita etsittiin kirjallisuustietojen ja internetistä löytyvän historiallisen karttamateriaalin avulla. Maankäytön historiaa on lisäksi selvitty vanhimpien vuonna 1953-54 alueesta laadittujen peruskarttojen avulla.

Tutkimushistoria

Pyhäjoen muinaisjäännökset on inventoitu vuonna 1997 (Mika Sarkkinen, Pohjois-Pohjanmaanliitto). Inventointi painottui entuudestaan tunnetuille kohteille ja esineiden löytöpaikoille. Tuulivoimapuiston luoteisosassa ja lähialueella on inventoitu vuonna 2012 muinaisjäännöksiä ja muita kulttuuriperintökohteita valtion talousmetsissä (Hans-Peter Schulz, Pohjanmaa länsiosa, kulttuuriperintöinventointi. Metsähallitus 2012). Inventoinnissa paikannettiin mm. Kapustakurun ajoittamaton kuoppakohde, joka sijaitsee Oltavan hankealueella. Vuonna 2013 inventoitiin Parhalahden tuulivoimapuisto välittömästi Oltavan tuulivoimapuiston länsipuolelle. Samassa yhteydessä inventoitiin myös voimalinjaus, joka kulki nyt kohteena olevan puiston länsipuolella lähimmillään alle kilometrin etäisyydellä. Myös n. 3,5 km etäisyydelle eteläpuolelle suunniteltu Silovuoren tuulivoimapuisto inventoitiin samana vuonna (Timo Jussila ja Timo Sepänmaa, Mikrolitiitti Oy). Vuosien 2013 tuulivoimapuistoinventoinnissa ja voimalinjan inventoinnissa löytyi kaksi entuudestaan tuntematonta tervahautaa.

Maastoinventointimenetelmä

Maastoinventoinnissa tarkastettiin voimalapaikat sekä niiden lähiympäristöä sekä parannettavat ja uudet tielinjat. Pääosin suunniteltu tieverkko kulkee olemassa olevilla metsäteillä ja taisaisilla rämeillä. Muutama tasaisella rämeellä sijaitseva voimalapaikka ja osuus tielinjauksesta jätettiin inventoinnin ulkopuolelle. Tarkastelu ulotettiin muutamilla paikoilla suunniteltujen rakentamisen alueiden ulkopuolelle, jotka vaikuttivat mahdollisilta muinaisjäännösten sijainnille ja varmennettiin laserkeilausaineistoon perustuvia havaintoja. Näitä alueita ja havaintoja oli harvoja. Inventointi perustuu pääosin silmänvaraisiin pintahavaintoihin. Kohteet ja suunniteltuja rakentamisen alueita kuvattiin ja niistä kirjattiin maasto- ja maisemaselvityksiä.

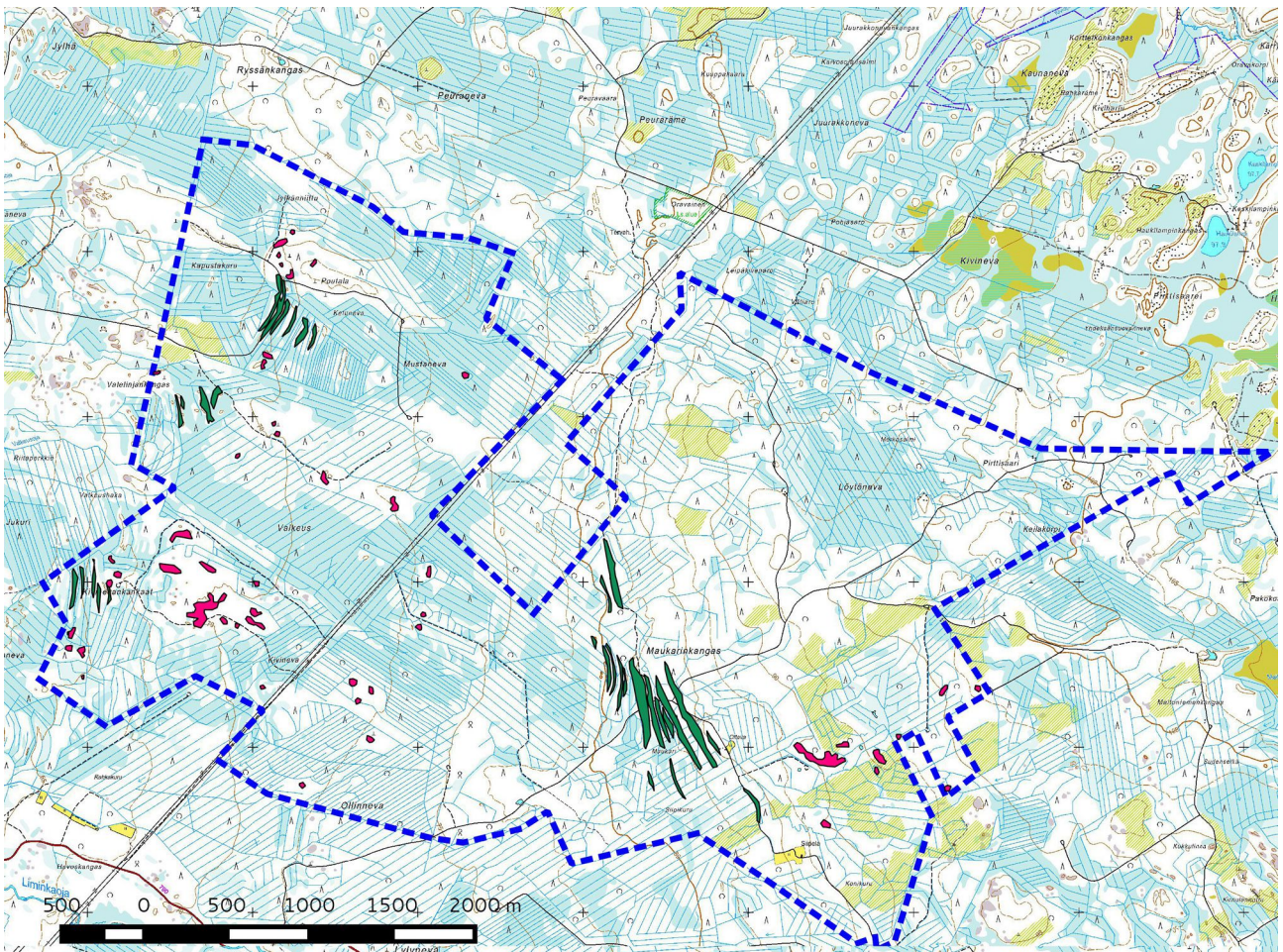
Työssä käytettiin EGNOS-yhteensopivaa paikanninta Garmin GPSmap 62s, radiopuhelimia, Quantum Gis 1.8.0. -ohjelmaa paikkatietohallintaan ja GrassGis 7.0 -ohjelmaa Lidar pistepilviaineiston käsittelyssä ja terrain analyysissä.

3. Maisema, topografia ja geologia

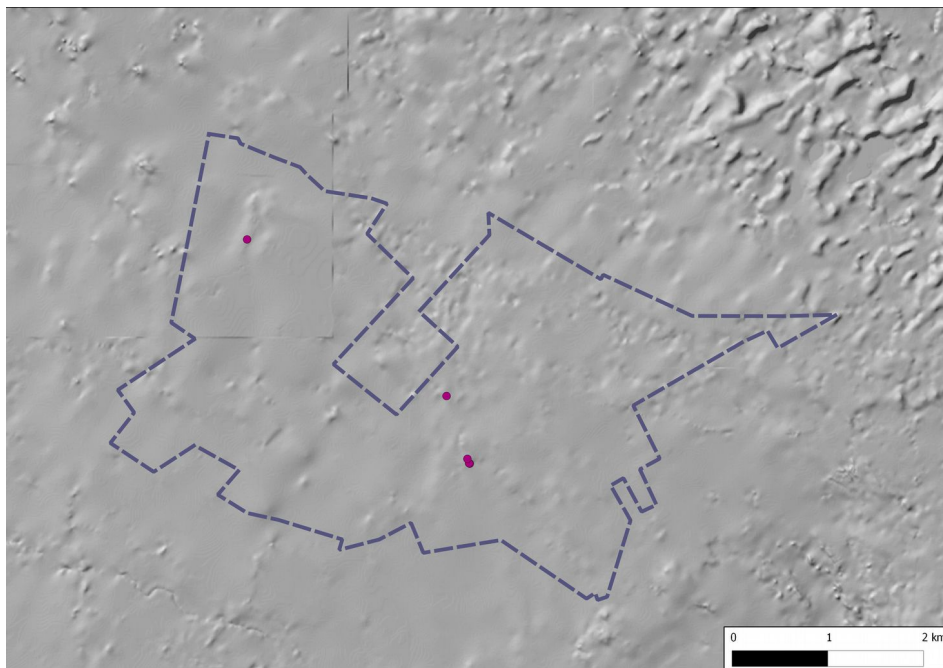
Kohdealue on korkokovaltaan alavaa ja korkeuserot ovat pieniä. Sijaintikorkeus n. 65-105 vastaa melkein kokonaan Litorina-vaiheen merenrantatasoa n. 6000-8000 cal BP.

Maaperä on karkeusasteeltaan vaihtelevaa moreenia ja turvetta sekä suurelta osin rämettynyttä.³ Kallioista maastoa esiintyy länsiosassa Kivinevankankailla, hieman laajempia kallioita on myös kaakkoisosassa. Alueen luoteis-, länsi- ja keskiosassa on muinaisia rantadyynikerrostuksia. Alue on pääosin talousmetsää ja ojitettua. Alueella ei ole jokia tai muita vesistöjä tai ole ollut vesistöjä, jotka olisi laskettu viljelysmaan lisäämiseksi.

3 Geologian tutkimuskeskus, http://www.gtk.fi/tietopalvelut/geologiset/kartta_aineistot/
<http://geomaps2.gtk.fi/geo/>



Muinaiset hiekkadyynikentät vihreänä ja kallioesiintymät punaisena.



Tausta-aineisto, MML@ 09/2014

Tuulipuisto 10 m DEM -korkeusmallia vasten. Hankealueella sijaitseva muinaisjäännöskohde; ympyrä.



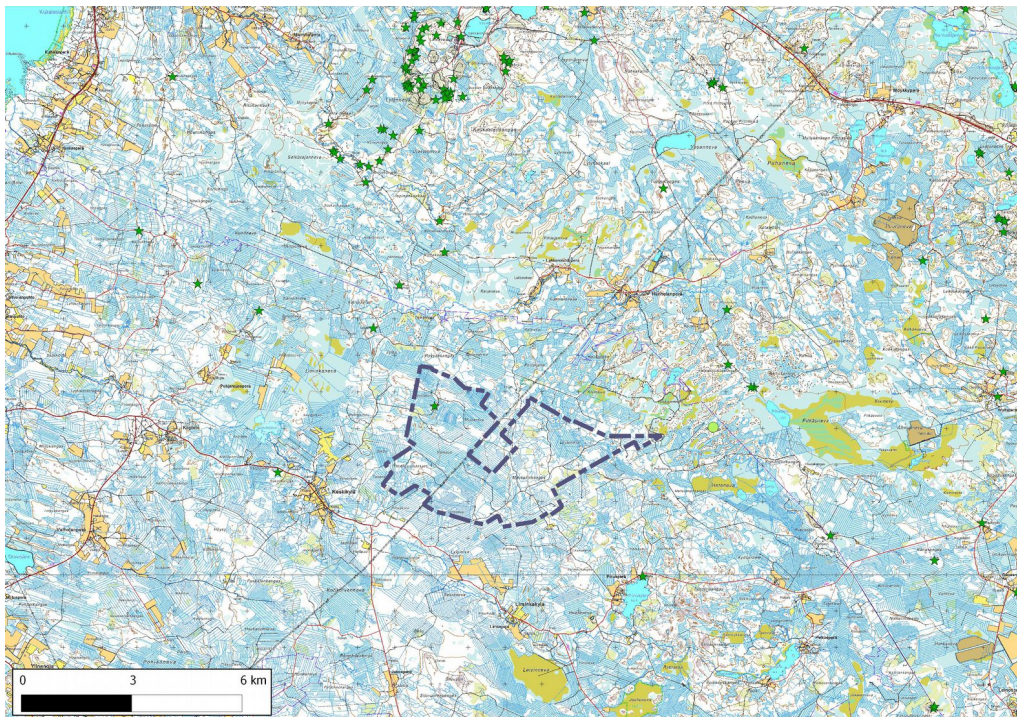
4. Alueen esihistoriallinen maankäyttö

Kohdealueen sijaintikorkeus on n. 65-105 m mpy, joka vastaa muinaista merenrantatasoa n. 6000-8000 cal BP. Pääosin alue sijaitsee Litorina-vaiheen varhais- ja tyypillisen kampakeraamisen ajan merenrantakorkeudella. Itäisimmät alueet sijaitsevat myöhäismesoliittisella Ancylysjärven muinaisrantatasolla.

Hankealueelta oli tiedossa ennen inventointia luoteisosasta yksi mahdollinen esihistoriallinen muinaisjäännös, joka on Kapustakurun kuoppakohde. Paikalla on kolme n. 1,5-2 m halkaisijaltaan olevaa maakuoppaa, joiden syntytaapa ja ajoitus ovat epäselviä.

Noin 3 km länteen on Hautalankankaan kohteesta löytynyt vuonna 1953 harvinainen punaliusketta oleva eläimenpäntikari. Myöhemmässä inventoinnissa paikalta on löydetty asumuspainanteita, mm. palanutta luuta ja muita merkkejä paikalla asumisesta. Kohde sijaitsee n. 52,5-55 m mpy. Noin 2,5 kaakkoon on Polusjärven pohjoisrannalta korkeudelta 85 m mpy kivikautinen kirveslöytö, asuinpaikkaa paikalta ei ole voitu varmentaa. Raahen puolella n. 5-10 km pohjoiseen korkeusvyöhykkeillä n. 40-70 m mpy on keskittymä kivikautisia asuinpaikkoja ja eri tyyppisiä kivrakenteita, mm. kaksi jätinkirkkoa. Tästä keskittymäalueesta jatkuu n. 10-15 km pohjoiseen ja koilliseen Pattijoen Ylipäähän ja Rellettiin asti runsaslöytöinen alue, jolta tunnetaan peräti 5 jätinkirkkoa, asuinpaikkoja/asumuspainannekohteita, rökkiöitä sekä mm. rakka-kuoppia. Muut lähimmät esihistorialliset muinaisjäännöskeskittymät ovat myös kivikautisia ja sijaitsevat n. 12-14 kilometrin etäisyydellä Vihannissa ja Merijärvellä erilaisissa miljöissä nykyisen asutuksen keskellä ja läheisyydessä järvien rannoilla, muinaisten merenlahtien jokisuissa- ja suistoissa.

Maaperän, korkeussuhteiden ja vesistöhistorian perusteella kohdealue ei vaikuttanut erityisen lupaavalta löytää useita esihistoriallisia kohteita. Lähinnä saattoi olettaa löytyvän pienialaisia kohteita, esimerkiksi yksittäisiä kuoppakohteita tai kuopparyhmiä muinaisilta hiekkadyynikentiltä.



Tarkastelualueella lähinnä sijaitsevat tunnetut muinaisjäännökset merkitty tähdillä (vihreä ympyrä hankealueen itäpuolella on Museoviraston mj-rekisterin kohde *Tihulaisenlinna*, luonnonmuodostuma).



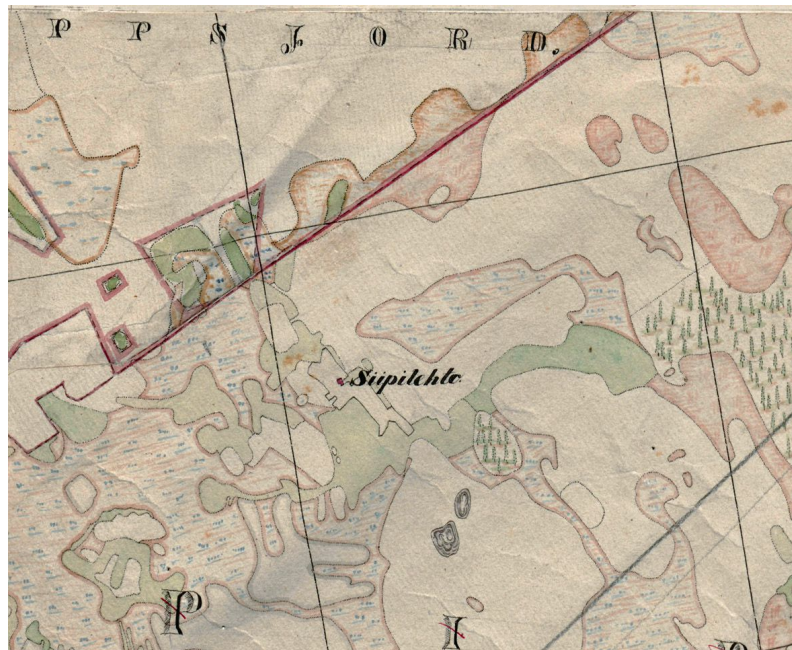
5. Alueen historiallisen ajan maankäyttö

Lähimmät historiallisen ajan kohteet sijaitsevat vajaa 3 kilometriä itäkoilliseen Raahen puolella, mistä tunnetaan Autiokankaan piilopirtti, joka voi olla isonvihan aikainen sekä Karhulankankaan kaskipelto, riihen pohjaksi tulkittu rakennuksen perustus, viljelysryöykkiö ja peltoaita. Noin 2,5 km pohjoiseen sijaitseva *Honganmajan Haarainlammen* pienten kivien varaan asetettu laakakivi lienee peräisin vasta lähihistorialliselta ajalta.

Kohdealue sijaitsee lähellä Liminkaojan, Keskikylän ja Polusperän vanhoja kyliä, minkä perusteella saattoi olettaa, että merkkejä ihmisen alueella liikkumisesta ja vanhojen elinkeinojen harjoittamisesta löytyy. Ainakin jotkut vanhoille peruskartoille merkityt polut ja metsätiet saattavat olla alun perin vanhoja kulkureittejä, jotka liittyvät alueella harjoitettuihin elinkeinoihin, kuten metsätöihin, metsästykseseen tai raaka-aineiden hankintaan ja niiden käsittelyyn. Tämän tyyppisestä toiminasta ei kuitenkaan välttämättä jää minkäänlaisia jälkiä maastoon.

Vuonna 1953-54 laaditut peruskartat osoittavat, että Oltavan ja Siipelän tiloja lukuun ottamatta alue oli asumaton eikä siellä sijainnut esim. peltoja muualla kuin ko. tilojen ympäristössä. Molemmat tilat ovat autioituneet lähihistoriassa, mutta joitakin tilojen rakennuksia on edelleen pystyssä, osa on purettu ja osa romahtanut. Siipelä on merkitty myös 1800-luvun pitäjänkartalle, tuolloin nimellä Siipilehto.

Hankealueen pohjoispuolella on Ryssänkangas-niminen paikka. Muun muassa tämä alueen paikannimi juontuu jatkosodan aikaisiin tapahtumiin, jolloin Raahen Piehinkiin oli majoitettuna venäläisiä sotavankeja.



Ote vuonna 1844 Emil Barchin laatimasta pitäjänkartasta. Myöhemmän Siipelän talon nimi oli tuolloin *Siipilehto*: Arkistolaitoksen digitaaliarkisto: <http://digi.narc.fi/digi/slistaus.ka?ay=134936>



6. Tulokset

Inventoinnissa löytyi kolme uutta muinaisjäännöskohdetta, joissa kohteessa Maukarinkangas on kaksi osin metsänaurauksessa tai metsänhakuissa hajonnutta tervapirtin kiuasta. Niiden läheisyydestä löytyi kohteessa Maukarinkangas 2 tervahauta, joka on suureksi osaksi tuhoutunut metsätien teossa. Kolmas kohde on maakuoppa kohteessa Maukarinkangas 3. Kuopan pohjassa esiintyy 10 cm vahva huuhtoutumiskerros ja sen alla hiiltä. Kuopan ikää eikä syntytapaa voitu ratkaista.

Laserkeilausaineiston avulla ei löytynyt muinaisjäännöksiä eikä muita kulttuuriperintökohteita maastossa havaittu. Muut havainnot liittyvät lähihistoriassa autioituneisiin Oltavan ja Siipelän tiloihin.

Parannettava tielinja kulkee tervahaudan vieritse kohteessa Maukarinkangas 2. Kohde on pitkälti tuhoutunut. Mahdollisesti tielinjan rakentamisvaiheessa tervahauta voisi tuhoutua kokonaan. Tervahauta ja sen eteläpuolella tielinjasta n. 25 m etelään sijaitsevat kahden tervapirtin kiukaiden jäännökset voi huomioida suunnittelussa ja tien rakentamisvaiheessa kiertämällä kohteet ja merkitsemällä ne maastoon. Lähin suunniteltu tuulivoimama sijaitssee kohteista n. 150-200 m pohjoisluoteeseen ja tämän sijoittelusuunnitelman toteutuksella ei olisi vaikutusta kohteisiin.

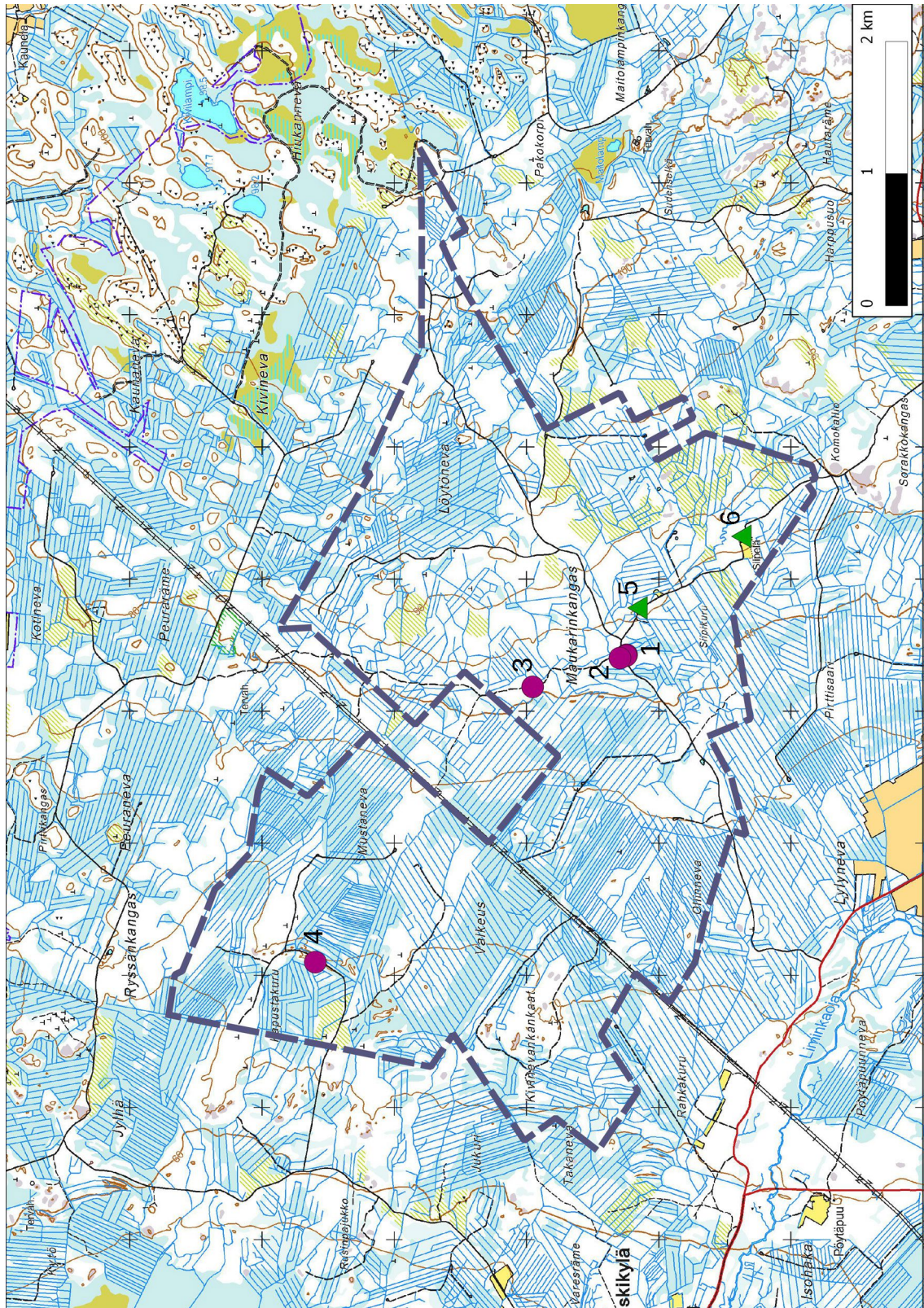
Lestijärvellä, 20.10.2014

Jaana Itäpalo

Hans-Peter Schulz



7. Yleiskartta



Muinaisjäännöskohteet hankealueella: **1. Maukarinkangas**, tervapirtin kiukaita

2. Maukarinkangas 2, tervahauta **3. Maukarinkangas 3**, maakuoppa

4. Kapustakuru, maakuoppia.

Muut inventointihavainnot merkitty kolmioilla: 5. Oltava, kylänpaikka 6. Siipelä, kylänpaikka.



8. Kohdeluettelo

Kohde	Sivu	tyyppi/ tyypin tarkenne	ajoitus	lkm	luokka
1. Maukarinkangas	10	asuinpaikat, kiukaat	uusi aika	2	1
2. Maukarinkangas 2	13	työ- ja valmistuspaikat, tervahaudat	uusi aika	1	1
3. Maukarinkangas 3	15	maarakenteet, kuopat	ajoittamaton	1	1
4. Kapustakuru	16	maarakenteet, kuopat	ajoittamaton	3	2
5. Oltava	17	asuinpaikat, kylänpaikat	resentti	-	4
6. Siipelä	19	asuinpaikat, kylänpaikat	resentti	-	4

Taulukko. Luokka: 1. uusi muinaisjäänöskohde 2. tunnettu muinaisjäänöskohde 3. muu kulttuuriperintökohde 4. muu inventointihavainto.

9. Kohdetiedot

Historiallisen ajan muinaisjäänökset

1. Maukarinkangas

Mj-rekisteri:

Laji:

Mj-tyyppi:

Tyypin tarkenne:

Ajoitus yleinen:

Ajoitustarkenne:

Lukumäärä:

Rauhoitusluokkaehdotus:

uusi kohde

kiinteä muinaisjäänös

asuinpaikat

kiukaat

historiallinen

uusi aika

2

2

Paikkatiedot:

Karttanumero:

UR413, 2432 11

Koordinaatit:

kiuas 1 (pohjoisempi)

P: 7148246 I: 386420

kiuas 2 (eteläisempi)

P: 7148242 I: 386427

Kohteen rajaus:

kohde rajautuu pistemäisesti

Inventointimenetelmät:

pintahavainnointi

Aiemmat tutkimukset:

-

Maastotiedot: Pyhäjoen keskustasta 18,5 km itään. Matala hiekkadyynialue, joka on avohakattu ja metsäaurattu.

Kuvaus:

Hiekkadyynin korkeimmalla kohdalla on metsäteiden risteys, jonka eteläpuolella on kahden tervapirtin kiukaan jäännökset metsänaurausurissa. Pohjoisempi kiukaanjäänös on n. 1,5 m läpimitaltaan oleva matala kiveys, jossa kivet ovat keskimäärin n. 20-30 cm halkaisijoiltaan, kivet ovat särmikkäitä. Eteläisemmästä kiukaasta on selvästi erotettavissa n. 2 m laajalla



alueella kiviä ja hiiltä maan pinnalla. Kiukaiden kiviä ja hiiltä on levinnyt metsänaurauksessa useiden metrien matkalle.

Vaikutusten arvio:

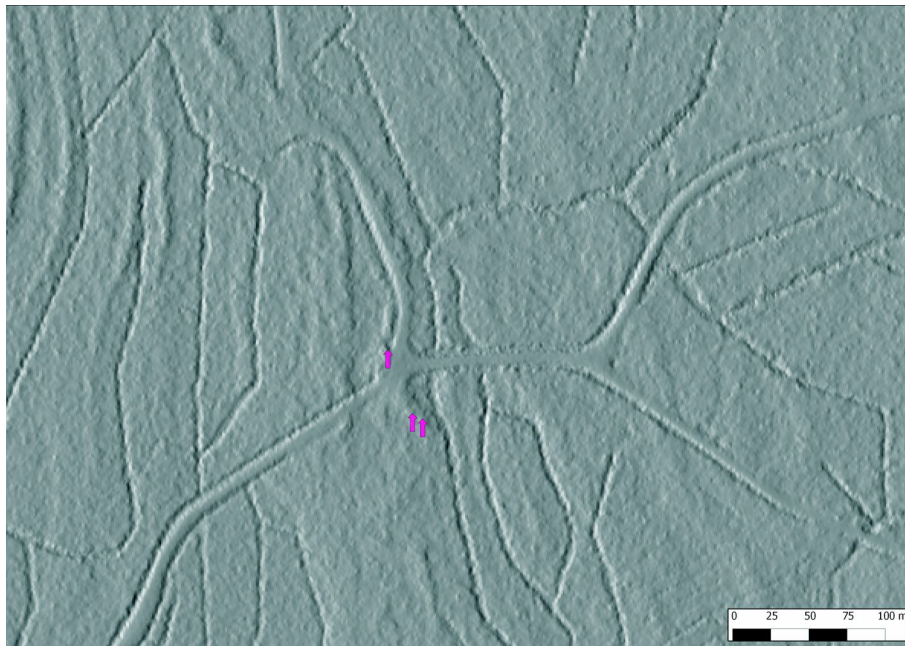
Huoltotie on suunnitteilla n. 20-30 metrin etäisyydelle pohjoispuolelle nykyisen metsätien kohdalle. Kohteet voisi huomioida rakentamisvaiheessa merkitsemällä ne maastoon.



Pohjoisempi kiukaan jäännös kuvattuna lännestä.



Eteläisemmän kiukaan kiviä.



Maukarinkankaan tervapirttien kiukaat ja tervahauta lidar-vinovalovarjosteessa. Kohteiden luoteispuolella erottuu hiekkadyynejä. Tausta-aineisto MML:n pistepilviaineisto.



Maukarinkankaan kiukaiden jäännökset merkitty neliöllä, pohjoispuolella sijaitseva suureksi osaksi tuhoutunut tervahauta ympyrällä.



2. Maukarinkangas 2

Mj-rekisteri:	<i>uusi kohde</i>
<i>Laji:</i>	kiinteä muinaisjäännös
<i>Mj-tyyppi:</i>	työ- ja valmistuspaikat
<i>Tyyppin tarkenne:</i>	tervahaudat
<i>Ajoitus yleinen:</i>	historiallinen
<i>Ajoitustarkenne:</i>	uusi aika
<i>Lukumäärä:</i>	1
<i>Rauhoitusluokkaehdotus:</i>	2
Paikkatiedot:	
<i>Karttanumero:</i>	UR413, 2432 11
<i>Koordinaatit:</i>	P:7148292 I: 386402
<i>Kohteen rajaus:</i>	kohde rajautuu pistemäisesti
<i>Inventointimenetelmät:</i>	pintahavainnointi
<i>Aiemmat tutkimukset:</i>	-

Maastotiedot: Pyhäjoen keskustasta 18,5 km itään. Matala hiekkadyynikenttä, joka on avohakattu ja metsäaurattu.

Kuvaus: Matalan hiekkadyynialueen korkeimmalla kohdalla on metsäteiden risteys. Välittömästi metsätienristeyksen luoteispuolella on pitkälti tuhoutuneen tervahaudan jäännös. Jäljellä on noin 7 m pitkä osa vallista, osa halssista ja osa kuopasta. Osa haudasta on jäänyt tieris- teyksen alle, vallin ulkoreuna on maanmuokkauksen yhteydessä osittain tuhoutunut. Lähiympäristössä on paljon hiiltä ja tervahaudan pohjan palasia. Haudan läpimitta oli arviolta 12-15 m.

Vaikutusten arvio:

Huoltotie on suunnitteilla nykyisen metsätien kohdalle. Todennäköisesti säilynyt osa tervahaudasta tuhoutuisi, jos suunnitellun tien rakentaminen toteutuu tällä kohdalla.



Tervahaudan jäänteet kaakosta.



Tervahaudan rikkoutunutta vallia.



Tervahaudan jäännökset merkitty ympyrällä, eteläpuolella sijaitsevat tervapirttien kiukaat neljiöllä.



Ajoittamattomat muinaisjäännökset

3. Maukarinkangas 3

Mj-rekisteri:	<i>uusi kohde</i>
<i>Laji:</i>	kiinteä muinaisjäännös
<i>Mj-tyyppi:</i>	maarakenteet
<i>Tyyppin tarkenne:</i>	maakuopat
<i>Ajoitus yleinen:</i>	ajoittamaton
<i>Ajoitustarkenne:</i>	-
<i>Lukumäärä:</i>	1
<i>Rauhoitusluokkaehdotus:</i>	2

Paikkatiedot:	
<i>Karttanumero:</i>	UR413, 2432 11
<i>Koordinaatit:</i>	P: 7148951 I: 386184 z n. 80 m mpy

<i>Kohteen rajaus:</i>	kohde rajautuu pistemäisesti
<i>Inventointimenetelmät:</i>	pintahavainnointi, kairaus

<i>Aiemmat tutkimukset:</i>	-
-----------------------------	---

Maastotiedot: Pyhäjoen keskustasta n. 18,2 km itään muinaisella hiekkadyynialueella, heti metsätien länsipuolella. Alue on tuoreehkoa kangasta, puusto varttunutta kasvatusmetsää.

Kuvaus:

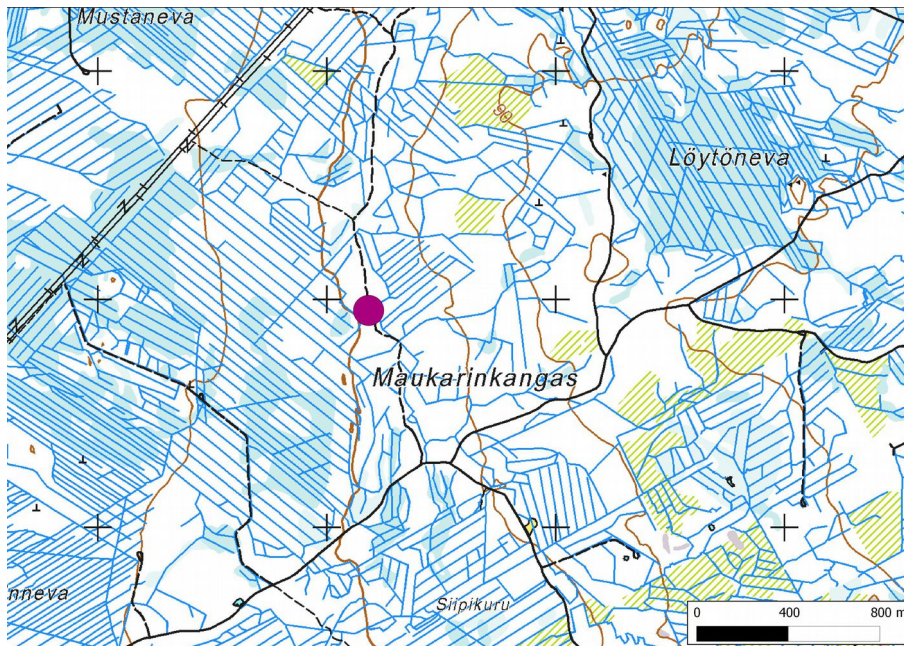
Maakuoppa sijaitsee n. 5 m metsätien itäpuolella kapean dyynin laella. Soikea, mitat ovat 4 x 2,5 m ja syvyys 0,6 m, paikoitellen on havaittavissa matala valli. Huuhtoutumiskerros pohjassa on n. 10 cm vahvaa, sen alla on ohut hiilikerros.

Kuopan funktiota ei voitu ratkaista, iän arviointi huuhtoutumiskerroksen perusteella ei ole mahdollista, koska kerros kehittyy tuoreessa kankaassa nopeammin kuin kuivassa.

Vaikutusten arvio: Lähin suunniteltu voimalapaikka sijaitsee n. 200 m koilliseen ja uusi tie-linja n. 150 itään. Ei vaikutusta.



Kuoppa idästä.



Maukarinkangas 3, sijainti.

4. Kapustakuru

Mj-rekisteri:

<i>Laji:</i>	uusi kohde
<i>Mj-tyyppi:</i>	kiinteä muinaisjäänös
<i>Tyyppin tarkenne:</i>	maarakenteet
<i>Ajoitus yleinen:</i>	maakuopat
<i>Ajoitustarkenne:</i>	ajoittamaton
<i>Lukumäärä:</i>	-
<i>Rauhoitusluokkaehdotus:</i>	3
	2

Paikkatiedot:

<i>Karttanumero:</i>	UR413, 2432 09
<i>Koordinaatit:</i>	P: 7150594 I: 384100 z n. 70 m mpy

Kohteen rajaus: kohde rajautuu aluemaisesti näkyvien rakenteiden mukaisesti

Inventointimenetelmät: pintahavainnointi

Aiemmat tutkimukset: Hans-Peter Schulz inventointi 2012

Maastotiedot: Pyhäjoen keskustasta n. 16 km itään. Rämeealueen keskellä oleva pienehkö hiekkadyynialue, jossa on useita 300 - 400 m pitkiä lounais-koillisuuntaisia matalia harjanteita. Kuivaa mäntykangasta, aluskasvillisuus pääosin jäkälää, kanervaa ja sammalta.

Kuvaus: Luoteisella harjanteella on n. 100 m:n matkalla kolme kuoppaa:

kuoppa 1: mitat 2 x 1,8 m, syvyys 0,5 m

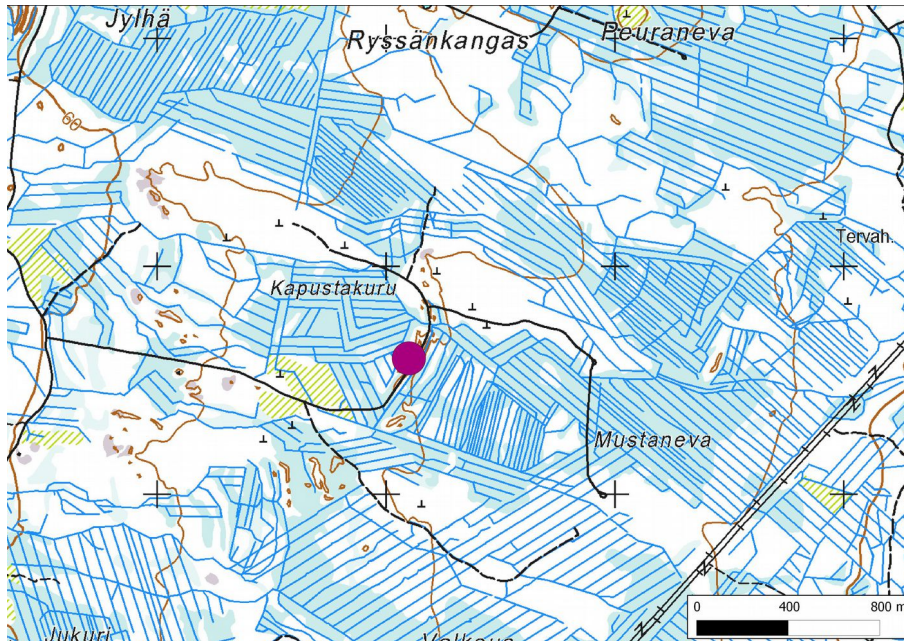
kuoppa 2: halkaisija 1,8 m, syvyys 0,3 m, vieressä pieni kuopanne.

kuoppa 3: halkaisija 1,6 m, syvyys 0,4 m.

Kaikissa kuopissa on 5-7 cm vahva huuhtoutumiskerros. Kuoppien funktio ja ikä ovat epäselviä.



Vaikutusten arvio: Lähin suunniteltu voimalapaikka ja tielinja sijaitsevat n. 350 m koilliseen ja uusi tielinja n. 150 itään. Ei vaikutusta.



Kapustakuru, sijainti.

Muut inventointihavainnot

5. Oltava

Mj-rekisteri:

Laji:	-
Tyyppi:	muu inventointihavainto
Tyyppin tarkenne:	asuinpaikat
Ajoitus yleinen:	kyläpaikat
Lukumäärä:	resentti
Rauhoitusluokkaehdotus:	-

Paikkatiedot:

Karttanumero:	UR413, 2432 11
Koordinaatit:	P: 7148135 I: 386782

Kohteen rajaus:	-
Inventointimenetelmät:	pintahavainnointi
Aiemmat tutkimukset:	-

Maastotiedot: Pyhäjoen keskustasta n. 19 km itäkaakkoon.

Kuvaus: Paikalla oli Oltavan talo pihapiireineen ja peltoineen. Rakennukset on purettu yhtä aittaa lukuun ottamatta. Aitta sijaitsee metsätieltä n. 30 m lounaaseen. Talon paikasta n. 150 m pohjoisluoteeseen metsätien pohjoispuolella on n. 15 m pitkä kiviaita. Ympäristö on avoha-kattu ja muokattu. Kohteita ei tarkemmin dokumentoitu.

Vaikutusten arvio: Kysymyksessä ei ole muinaisjännös tai muu kulttuuriperintökohde, joten vaikutuksia ei arvioitu.



Paikalla säilynyt aitta koillisesta.



Kiviaita talon paikasta n. 150 m luoteeseen. Kuva lännestä.

Ks. sijainti, kartta s. 9.



6. Siipelä

Mj-rekisteri:	-
<i>Laji:</i>	muu inventointihavainto
<i>Tyyppi:</i>	asuinpaikat
<i>Tyyppin tarkenne:</i>	kylänpaikat
<i>Ajoitus yleinen:</i>	resentti
<i>Lukumäärä:</i>	-
<i>Rauhoitusluokkaehdotus:</i>	-

Paikkatiedot:	
<i>Karttanumero:</i>	UR413, 2432 11
<i>Koordinaatit:</i>	P: 7147349 I: 387323

<i>Kohteen rajaus:</i>	-
<i>Inventointimenetelmät:</i>	pintahavainnointi
<i>Aiemmat tutkimukset:</i>	-

Maastotiedot: Pyhäjoen keskustasta n. 19,6 km itäkaakkoon.

Kuvaus: Paikalla oli Siipelän talo pihapiirineen ja peltoineen. Lähiympäristössä on taimikoita/nuoria talousmetsiä. Päärakennus on vielä pystyssä, muut rakennukset ovat romah-
taneet tai romahtamaisillaan. Siipelä on merkitty 1800-luvun pitäjänkartalle, tuolloin nimellä
Siipilehto, kartta s. 7.

Vaikutusten arvio: Kysymyksessä ei ole muinaisjännös tai muu kulttuuriperintökohde, joten vaikutuksia ei arvioitu.



Kuva luoteesta Siipelän entistä pihapiiriä kohti.

Ks. sijainti, kartta s. 9.



1 Voimalapaikka Maukarinkankaan itäpuolella. Tasainen kivikkoinen kuivahko kangas, harvennettua nuorta kasvatusmetsikköä. Kuva luoteesta.



2 Voimalapaikka Siipikurun länsipuolella. Tasainen rämettynyt kangas, nuorta harvennettua kasvatusmetsikkö. Kuva pohjoisesta.



3 Voimalapaikka Oltavan tilan itäpuolella. Entistä peltoaluetta, taimikkoa, maaperä hienoa so-
raa. Kuva etelästä.



4 Voimalapaikka Maukarinkankaan pohjoispuolella nykyisen metsätien itäpuolella ja muinaisen hiekkadyynin itälaidalla. Kuva luoteesta.



5 Löytönevan luoteisosassa. Tasainen saareke rämeen keskellä, kuivahko kangas, maaperä soraa, varttunutta kasvatusmetsikköä. Kuva lännestä.



6 Voimalapaikka Maukarinkankaan länsipuolella. Tasaista ojitettua rämettä, turvekerrostuman paksuus on 0,5 – 1 m; nuorta kasvatusmetsikköä. Kuva koillisesta.



7 Voimalapaikka Ollinnevan itäpuolella. Matala kivinen saareke rämeen keskellä, osittain aukea ja muokattu, osittain varttunutta kasvatusmetsää. Kuva etelästä.



8 Voimalapaikka Mustanevan pohjoispuolella. Tasainen hiekka-alue, jota ympäröivät ojitetut rämeet; erirakenteista metsää. Kuva lännestä.



9 Tielinjaa Löytönevan länsipuolella. Tasainen kivikkoinen kangas, varttunutta kasvatusmetsää, taimikkoa. Kuva kaakosta.



10 Suunniteltua uutta tielinjausta Maukarinkankaan pohjoispuolella nykyisen metsätien itäpuolella. Tasaista kangasta, missä esiintyy myös hienompaa soraa. Tielinjan alueella on laaja avohakkuualue ja eri ikäisiä kasvatusmetsiä, jotka olivat paikoin tiheitä ja vaikeakulkuisia. Kuva lännestä.



11 Maukarinkankaalta pohjoiseen jatkuvan metsätien varrella oli neljä pintakasvillisuuden peittämää vanhaa maanottokuoppaa. Maaperä alueella on hiekkaa. Kuva idästä.



12 Voimalapaikka Maukarinkankaalla matalan hiekkadyynin reunalla. Kuva idästä.



13 Tielinjaa hankealueen länsiosassa Kivinevankankailla. Alueella on matalia kallioita, joiden välissä on rämeistä maastoa ja soistumia. Puusto on harvaa nuorta männikköä. Näkyvyys alueella oli hyvä. Kuva kaakosta kohti kankaan luoteisosaan suunniteltua tuulivoimalan paikkaa.



14 Valkeuden rämeen koillispuolella voimalapaikka sijaitsee pusikoitumassa olevalla tasaisella avohakkuualueella. Maasto on rämeistä ja paikoin kivikkoista. Kuva lännestä.



15 Voimalapaikka Kapustakurun eteläpuolella matalalla hiekkadyynillä. Kuva kaakosta.



11. Aineistoluettelo

Digitaalinen aineisto:

Arkistolaitoksen pitäjänkartasto Pyhäjoki, <http://digi.narc.fi/digi/dosearch.ka?o=11>

Geologian tutkimuskeskus,
http://www.gtk.fi/tietopalvelut/geologiset/kartta_aineistot/,<http://geomaps2.gtk.fi/geo/>

Jussila Timo ja Sepänmaa Timo, Parhalahden tuulipuiston muinaisjäännösinventointi. Mikroliitti Oy 2013.
<http://kulttuuriymparisto.nba.fi/netsovellus/rekisteriportaali/portti/default.aspx>

Jyväskylän yliopiston julkaisuarkisto, <http://www.vanhakartta.fi/>

Maanmittauslaitos, avoimien aineistojen tiedostopalvelu,
<https://tiedostopalvelu.maanmittauslaitos.fi/tp/kartta>

Maanmittauslaitos,
<http://vanhatpainenutkartat.maanmittauslaitos.fi/>

Museovirasto: Kulttuuriympäristön rekisteriportaali:
<http://kulttuuriymparisto.nba.fi/netsovellus/rekisteriportaali/portti/default.aspx>

Museovirasto, Kulttuuriympäristön tutkimusraportit, Pyhäjoki:
<http://kulttuuriymparisto.nba.fi/netsovellus/rekisteriportaali/portti/default.aspx>

Schulz Hans-Peter, Pohjanmaa länsiosa, kulttuuriperintöinventointi. Metsähallitus 2012.
<http://kulttuuriymparisto.nba.fi/netsovellus/rekisteriportaali/portti/default.aspx>

Kirjallisuus:

Matinolli Eero, Huikari Olavi ja Huurre Matti, Suur-Pyhäjoen historia. 1969.