

Tervola 2014

Hevosselän tuulivoimapuiston
arkeologinen inventointi



Hans-Peter Schulz ja Jaana Itäpalo 28.11.2014



KESKI-POHJANMAAN ARKEOLOGIAPALVELU



Tiivistelmä

Keski-Pohjanmaan Arkeologiapalvelu suoritti arkeologista inventointia Tervolan Hevosselän tuulivoimapuiston hankealueella, jossa on yht. 8 tuulivoimalan paikkaa. Työn tilaaja on FCG Suunnittelu ja tekniikka Oy. Hankeomistaja on Tuulivatti Oy. Työn tekivät MA/FM Hans-Peter Schulz ja FM Jaana Itäpalo 16.-18.8.2014 yhteensä 4 kenttätyöpäivän aikana. Hankealue sijaitsee noin 21,5 – 23 km Tervolan keskustassa kaakkoon Keminmaan rajan tuntumassa. Alueen laajuus on noin 6,6 km².

Alue kuuluu geologisesti Kivalon vaarajonoon, joka kulkee Keminjoen kaakkoispuolelta Perämeren rannikolta Rovaniemen seudulle. Suurin osa hankealueesta on metsätalouskäytössä, eteläosassa on vanha kaivosalue (Kirakkajuppura). Alueella on viisi pienehköä suota, joita ei ole ojitettu (vajaa 10 % alueesta). Korkeuserot ovat pääosin 1 – 5 m / 100 m, Nimettömänmaan ja Kirakkajuppuran kallioalueet kohoavat 20 – 30 m ympäristöstään.

Hankealueella inventoitiin suunniteltujen tuulivoimaloiden paikat ja vaikutusalueet 300 – 500 metrin säteellä sekä nykyisten metsäteiden lähiympäristöä. Inventoinnissa löytyi kolme kulttuuriperintökohdetta, jotka eivät ole muinaisjäännöksiä; lisäksi on kaksi muuta havaintoa (luonnonmuodostelma ja metsäaurauksessa syntyneet kivivallit), jotka saattavat muistuttaa arkeologisia kivirakenteita.



Sisällysluettelo

	S.
1. Perustiedot.....	2
2. Inventoinnin lähtökohdat ja menetelmät.....	2
3. Maisema, topografia ja geologia.....	4
Maastokuvaukset ja valokuvat.....	5
4. Alueen esihistoriallinen maankäyttö.....	9
5. Alueen historiallisen ajan maankäyttö.....	9
6. Tulokset.....	10
7.Kohdehakemisto	11
8 Kohdetiedot.....	11
9. Aineistoluettelo.....	19



1. Perustiedot

Inventointialue: Hevosselän tuulivoimapuiston suunnittelualue Tervolan kunnassa, joka sijaitsee kunnan keskustasta noin 21,5 – 23 km kaakkoon.

Tilaaja: FCG Suunnittelu ja tekniikka Oy

Hankeomistaja: TuuliWatti Oy

Inventoinnin laji: Osainventointi

Kenttätyöaika: 16.-18.8.2014, 4 kenttätyöpäivä

Karttanumerot: 2544 04, 2544 05
S4421R

Korkeus: n. 100 - 140 m mpy

Koordinaattijärjestelmä: ETRS-TM35 FIN -tasokoordinaatisto

Kopio raportista: Museoviraston arkisto (digitaalinen ja paperikopio), Lapin maakuntamuseo (digitaalinen kopio)

Aiemmat tutkimukset:

Hankealueella ei ole tehty aiemmin tutkimuksia. Lähialueen inventoinnit:

inventointi A. Erä-Esko 1956, Tervola Känntyrälehto

tarkastus A. Erä-Esko 1964, Keminmaa Sompujärvi

tarkastus M. Torvinen 1981, Keminmaa Sompujärvi

inventointi H. Kotivuori 1988, Tervola Kemijoen itäpuolinen metsäalue

2. Inventoinnin lähtökohdat ja menetelmät

Tervolan Hevosselälle on suunnitteilla tuulivoimapuisto, jossa on 8 tuulivoimalaa. Inventointialueen laajuus on n. 6,6 km². Alueelta ja sen välittömästä lähiympäristöstä ei tunneta muinaisjäännöksiä eikä alueella ole tehty aikaisempia tutkimuksia. Lähimmät muinaisjäännöskohteet sijaitsevat hankealueesta 2,2 ja 2,7 km länsilounaaseen (Keminmaan Sompujärven ja Sompuvaaran kivikautiset asuinpaikat). Tervolan Känntyrälehdon ajoittamaton maarakenne sijaitsee hankealueesta n. 7 km luoteeseen.

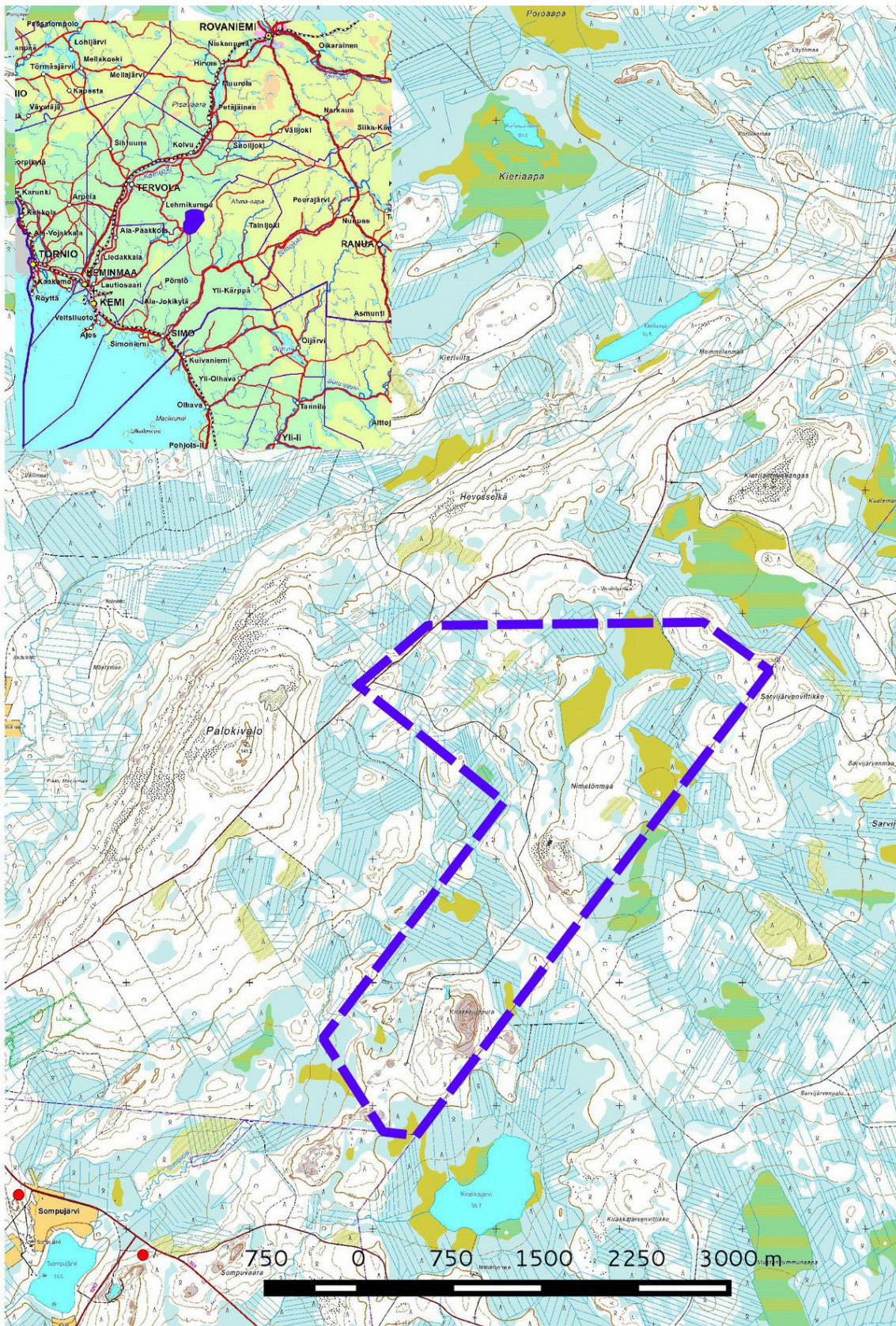
Esiselvitys

Esiselvityksessä käytettiin Museoviraston arkiston aineistoa, Museoviraston rekisteriportaalia, GTK:n kallio-perä- ja maaperäkartoja, Maanmittauslaitoksen ortoilmakuvia ja vanhoja peruskartoja. Yleispiirteisesti on käyty läpi myös internetistä löytyvää isojakoa vanhempaa kartta-aineistoa (maakirjakartat, rajakartat ym. '<http://www.vanhakartta.fi/historialliset-kartat>').

Menetelmät

Maastoinventoinnissa tarkastettiin tuulivoimaloiden paikat ja olemassa olevien metsäteiden lähiympäristöä sekä voimaloiden ja nykyisten metsäteiden väliset alueet. Maaperää tarkastettiin lähinnä ojien leikkauksista, koekuopitukselle sopivia korkeampia hiekkaharjanteita tai muinaisia rantatörmä ei ole alueella.

Työssä käytettiin EGNOS-yhteensopivaa paikanninta Garmin GPSmap 62s, Samsung Galaxy Tab3 tabletti-tietokonetta sekä QuantumGis 2.4 paikkatieto-ohjelmaa.



Yleiskartta 1. Hankealueen sijainti ja rajaus (sininen katkoviiva) sekä tunnetut muinaisjäännökset lähialueella (punaiset pisteet). Mk n. 1:50 000, Maanmittauslaitoksen maastokarttarasteri 1: 25 000; 07/2014 ja yleiskarttarasteri 1: 1 000 000; 07/214.



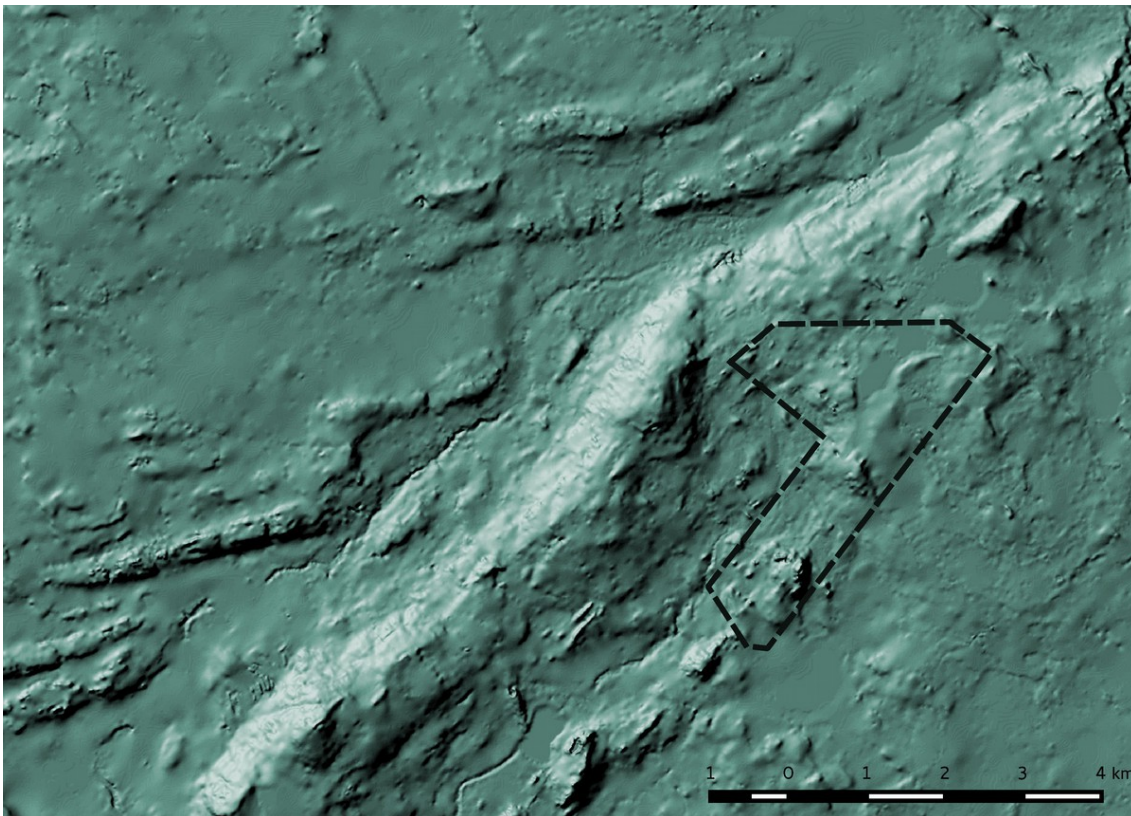
Tutkimushistoria

Lähialueella on tehty aiemmin kaksi inventointia; A. Erä-Esko 1956, Tervola Känntyrälehto ja H. Kotivuori 1988, Tervola, Kemijoen itäpuolinen metsäalue sekä 2 tarkastusta; A. Erä-Esko 1964, Keminmaa, Sompujärvi ja M. Torvinen 1981, Keminmaa, Sompujärvi.

3. Maisema, topografia ja geologia

Alue kuuluu geologisesti Kivalon vaarajonoon, joka kulkee Kemijoen kaakkoispuolelta Perämeren rannikolta Rovaniemen seudulle. Korkeuserot ovat pääosin 1 – 5 m / 100 m, Nimettömänmaan ja Kirakkajuppuran kalliioalueet kohoavat 20 – 30 m ympäristöstään. Maaperä on tarkemmin määrittelemätöntä lajittumatonta sedimenttiä, Nimettömänmaan eteläosassa on useiden satojen metrien pituisia muinaisia rantakerrostumia rakka-alueella. Noin puolet alueesta on turvekerrostumien peittämää, ja suurin osa siitä on ojitettua. Alueella on viisi pienehköä suota, joita ei ole ojitettu (vajaa 10 % alueesta).

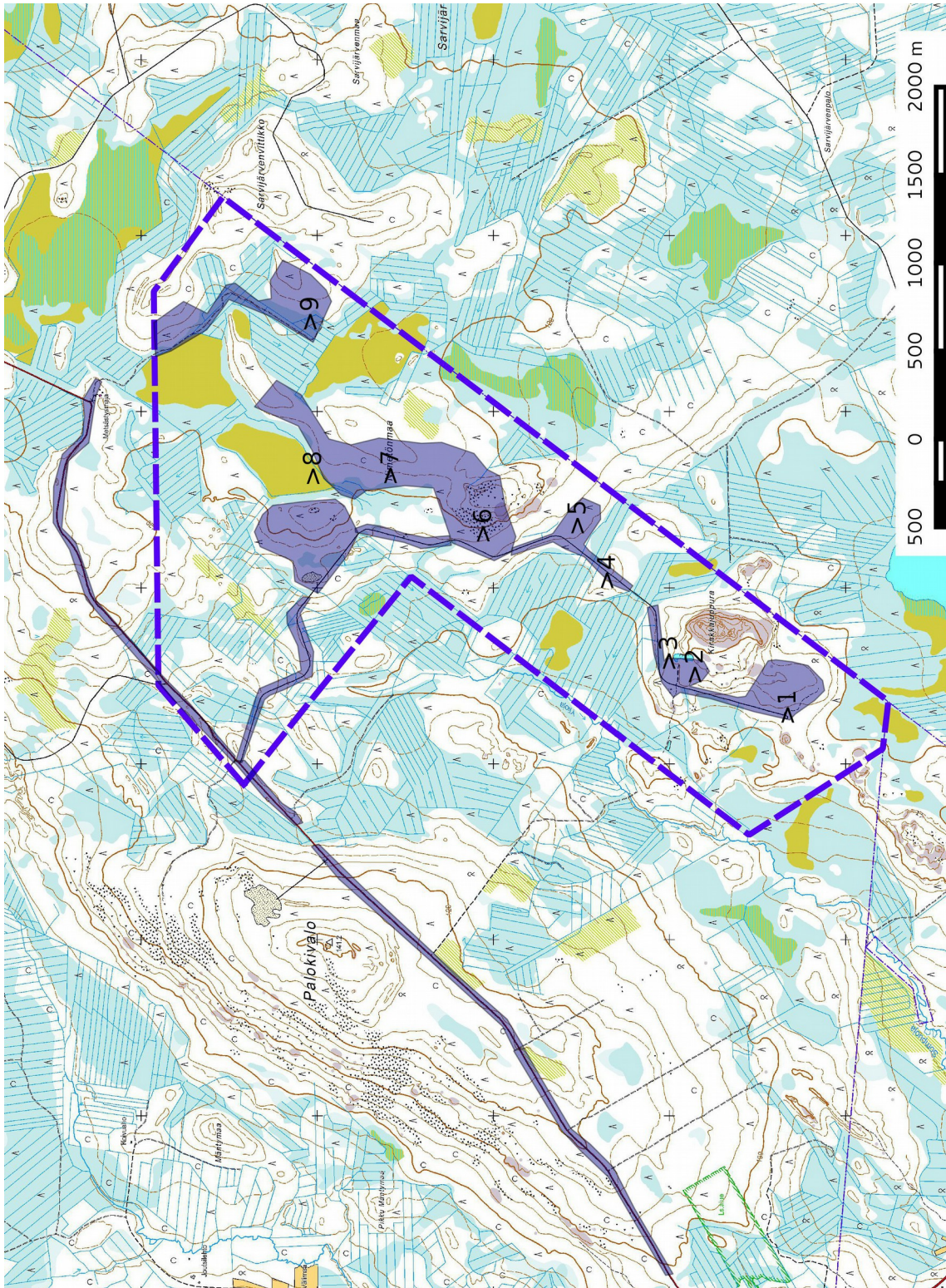
Kankaat ja rämeet ovat pääosin metsätalouuskäytössä, eteläosassa on vanha Kirakkajuppuran kaivosalue.



Yleiskartta 2. Korkeusmalliin perustuva vinovalovarjoste. Hankealueen rajausta katkoviivana. Maanmittauslaitoksen vinovalovarjosterasteri 10 m DEM, mk 1:25 000; 07/2014.



Maastokuvaukset ja valokuvat



Yleiskartta 3. Inventoidut alueet (lilalla) ja kuvauspisteet >1 - >9. Hankealueen alueen rajausta sinisenä katkoviivana, mk n. 1:25 000. Maanmittauslaitoksen maastokarttarasteri 1: 25 000; 07/2014.



Kuva 1 voimalapaikan vaikutusalueita kuvattu itään, kivikoinen tuoreehko kangas, paikoitellen lohkareikkoja. Nuorta kasvatusmetsää.



Kuva 2, voimalapaikka kuvattu lounaaseen. Entisen kaivoksen läjitys-
aluetta.



Kuva 3, veden täyttämä Kirakkajuppuran avolouhoksen pohjoisosa, kuvattu koilliseen.



Kuva 4. Nykyinen metsätie kuvattu koilliseen. Tasaista, osittain soistunutta kivikkoa; tiheää taimikkoa.



Kuva 5. Voimalapaikka kuvattu kaakkoon. Loiva kivikkoinen lounaisrinne, tuoreehko kangas, taimikkoa.



Kuva 6. Nimettömänmaan läntinen rakka-alue kuvattu luoteeseen.



Kuva 7. Voimalapaikka kuvattu pohjoiseen. Tasainen tuore melko soistunut kivinen kangas.



Kuva 8. Suokaistale Nimettömänmaan luoteispuolella. Alueella liikkuvia poroja.



Kuva 9. Voimalapaikan vaikutusalueetta kuvattu itään. Tasainen soistunut alue, nuorta kasvatusmetsikköä.

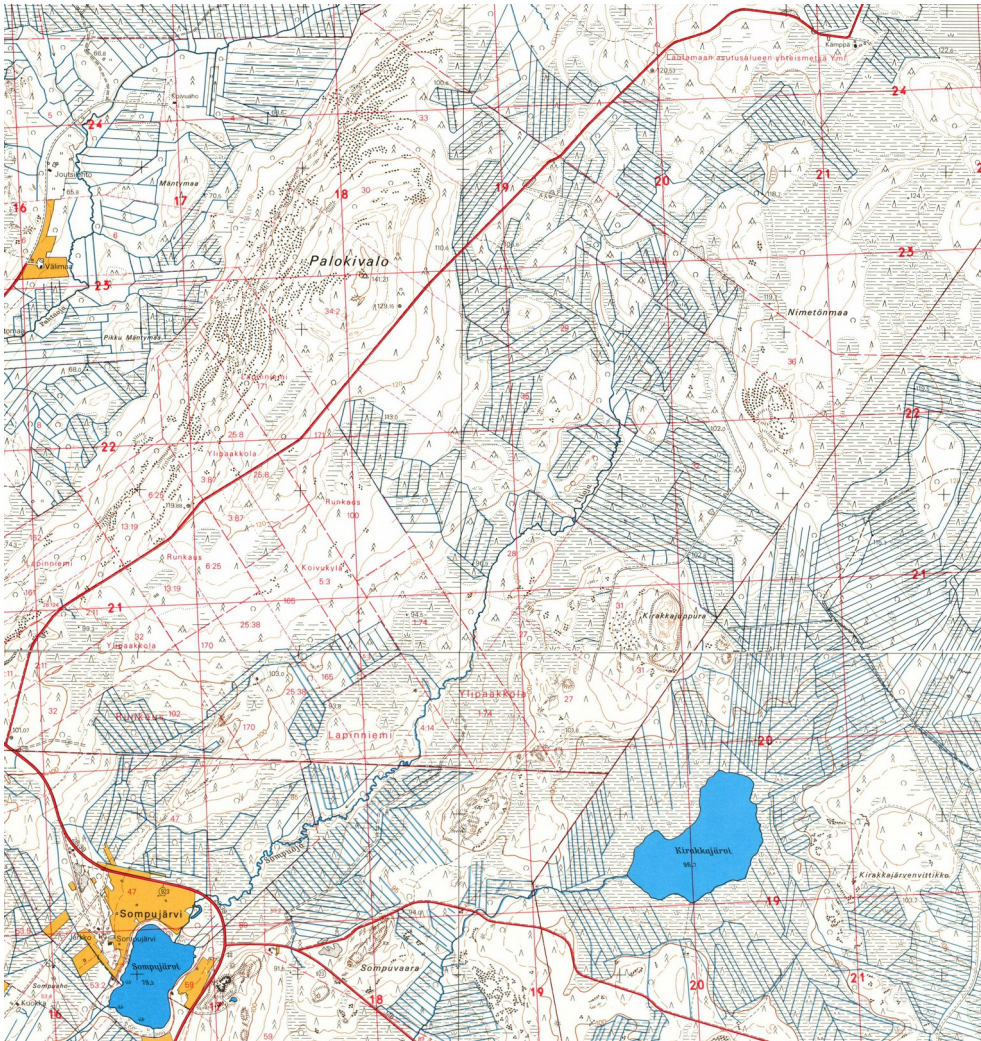


4. Alueen esihistoriallinen maankäyttö

Alue nousi noin 8500 – 7800 vuotta sitten merestä, ensimmäisenä Kivalon pitkä vaarajono. Sen ajan kivikauden asutus keskittyi Kemijoen laaksoon, jonka kohdalla oli silloin laaja vuono. Joitakin asuinpaikkoja sijaitsi kauempana jokilaaksosta, kuten Sompujärven ja Sompuvaaran asuinpaikat hankealueen lounaispuolella. Seutu ei kuitenkaan ollut kovin otollista esihistorialliselle asutukselle tai liikkumiselle maaperänsä ja topografiansa perusteella. Vaikka alueella on laajoja rakka-alueita, ei näistä ole löytynyt nk. rakkakuoppia, joista ainakin osa voi olla metsästäjien tekemiä säilytyskuoppia. Laajoja rakkakuopparyhmiä löytyy lähempää Kemijoen vartta.

5. Alueen historiallisen ajan maankäyttö

Keminjokilaakso joutui jo varhain, esihistoriallisen ajan loppujaksolla, länsisuomalaisten ja myöhemmin Ruotsin valtakunnan vaikutuspiiriin. Syrjäseuduilta ei ole löytynyt merkkejä varhaisesta historiallisesta asutuksesta. Kiinteä historiallinen maanviljelysasutus levisi lähiseudulle vasta 1880-luvulla, kun Sompujärvelle perustettiin ensimmäiset talot: Anttila vuonna 1881 ja Hasti vuonna 1884. Hankealueella ei havaittu merkkejä sen ajan metsien käytöstä. Nimettömänmaan länsipuolisen suon yli kulkeva kapulatie on rakenteensa perusteella todennäköisesti tehty 1900-luvulla. Nykyään alue on metsätalouskäytössä ja toimii myös porolaitumena, alueella on myös vanhoja avolouhoksia sekä vireillä olevia valtaushakemuksia.



Kartta 4. Peruskartta (2544 04 ja 05) vuodelta 1983 on vanhin alueesta laadittu peruskartta, hankealue sijaitsee Kirakkajärven pohjoispuolella.



6. Tulokset

Inventoinnissa löytyi kolme kulttuuriperintökohdetta, jotka eivät ole muinaisjäänneksiä. Muut havainnot ovat röykkiömäinen luonnonmuodostelma ja metsänaurauksessa syntyneet kivallit, jotka saattavat muistuttaa arkeologisia kivirakenteita.

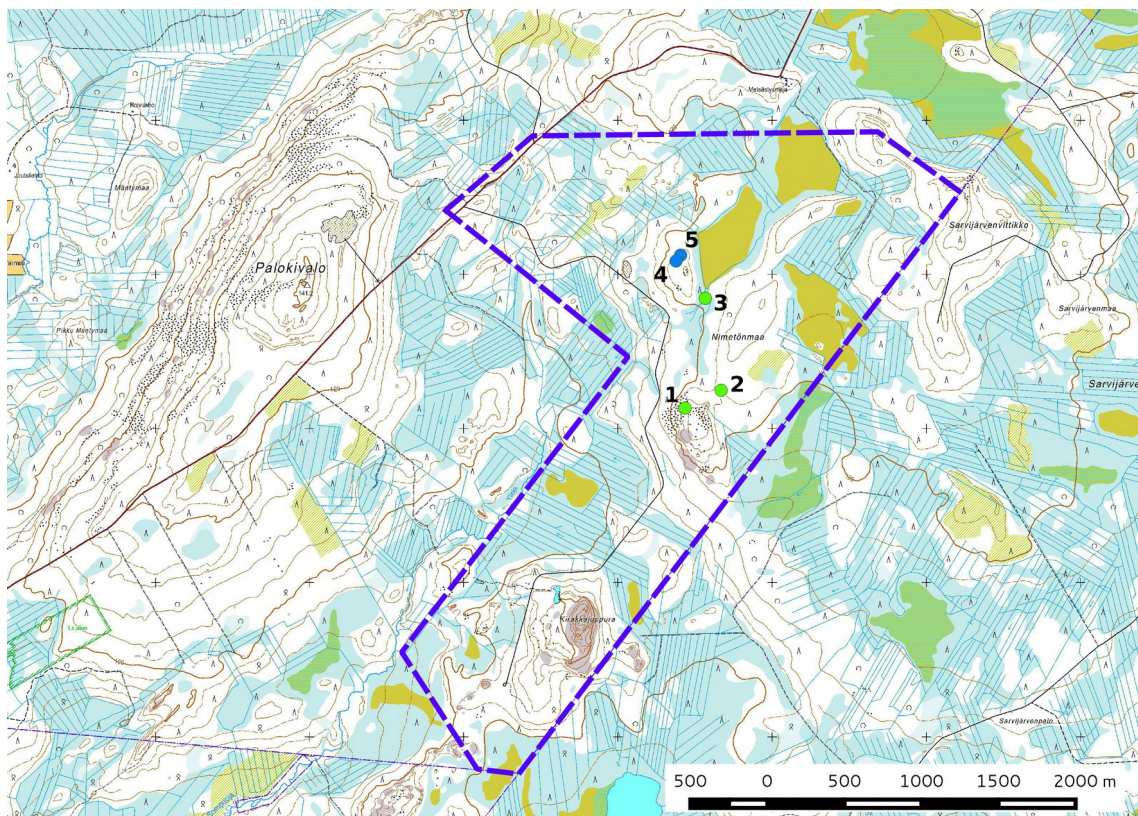
Lestijärvellä, 28.11.2014

Hans - Peter Schulz

Hans-Peter Schulz

Jaana Itäpalo

Jaana Itäpalo



Yleiskartta 5. Kohteet 1-3 kulttuuriperintökohteet (vihreä piste) ja 4-5 muut havainnot (sininen piste). Hankealueen rajaus sinisenä katkoviivana. Mk n. 1:50 000, Maanmittauslaitoksen maastokarttarasteri 1: 25 000; 07/2014.



7. Kohdehakemisto

Kohde	Sivu	tyyppi/ tyypin tarkenne	ajoitus	lkm	Mj- luokka
1. Nimetönmaa 1	11	kivirakenteet, kaivannot	Uusi aika	5	-
2. Nimetönmaa 2	14	kivirakenteet, kivilatomukset	Uusi aika	1	-
3. Nimetönmaa 3	15	liikennekohdat, kapulatiet	Uusi aika	1	-
4. Nimetönmaa 4	17	luonnonmuodostelma	-	1	
5. Nimetönmaa 5	18	aurausjäljet	-	>4	

8. Kohdetiedot

Muut kulttuuriperintökohteet

1 Nimetönmaa 1

Mj-rekisteri: -
Laji: muu kulttuuriperintökohde
Tyyppi: kivirakenteet
Tyyppin tarkenne: kaivannot
Ajoitus yleinen: uusi aika
Ajoitustarkenne: resenti ?
Lukumäärä: 5
Rauhoitusluokkaehdotus: -

Paikkatiedot:
Karttanumero: 2544 05
S4421R
Koordinaatit: P: 7319130 I: 420434
z 126 m mpy
koord.selite: keskipiste
Rajaus: aluemäinen näkyvien rakenteiden mukaisesti

Inventointimenetelmät: pintahavainnointi
Aiemmat tutkimukset:

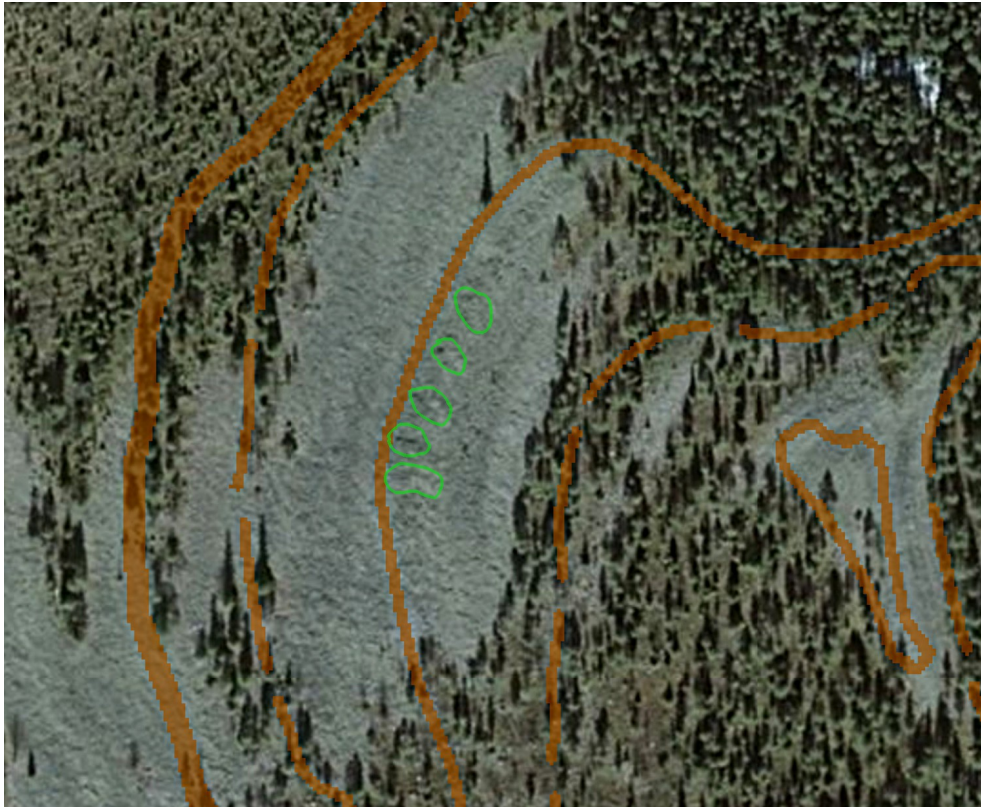
Maastotiedot: Kohde sijaitsee Tervolan keskustasta n. 22,6 km kaakkoon Nimettömänmaan läntisellä rakka-alueella loivalla länsirinteellä.

Kuvaus:

Rakka-alueen muinaiseen rantavalliin on tehty 50 metrin matkalla 5 pitkulaista kaivantoa, joiden pituus on 4 – 6 m ja leveys 2-3 m, syvyys on 0,5-0,7 m, kaivantojen alarinteen puolella on ladottu matala valli. Kivet on asetettu pääosin jäkäläpuoli ylöspäin, ainoastaan valleissa on kiviä, jossa sileä alapuoli on näkyvissä. Yhden vallin alapuolella on puupaalu, johon oli ilmeisesti kiinnitetty kyltti (tasoitettu sivu ja naulanreiät).

Rakenteiden funktio on epäselvä. Ne muistuttavat ampumasuojia, mutta ei ole kuitenkaan tietoa, että alueella olisi käyty taistelua. Sompujärven Hastin talo toimi vuosina 1915-17 jääkärietappialona; JP 27. Ei ole kuitenkaan tietoa tai viitteitä siitä, että kaivannot liittyisivät jääkäreiden toimintaan.

Vaikutusten arvio: Ei vaikutusta. Kohteella ei ole suojeluarvoa ja se sijaitsee 280 m:n etäisyydellä lähimmästä suunnitellusta voimapaikasta.



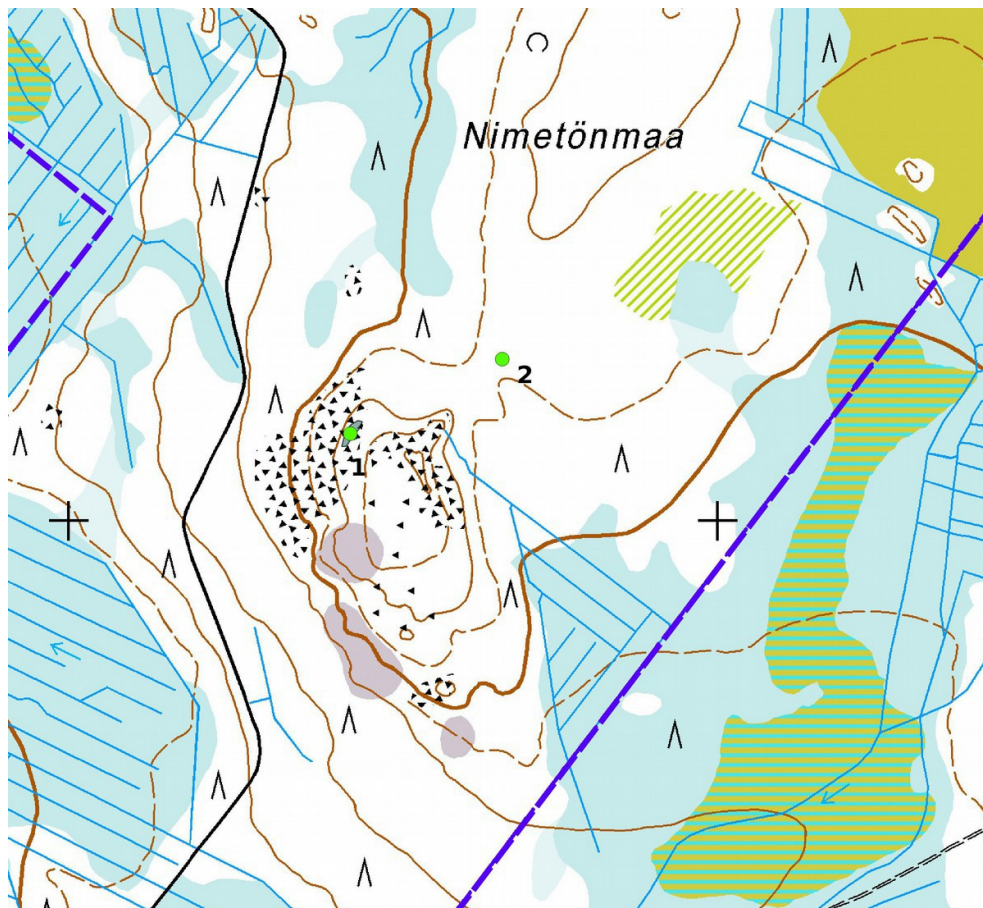
Ortoilmakuva rakka-alueesta, kaivannot merkitty vihreällä viivalla.



Kaivanto 2 (numeroitu etelästä pohjoiseen) kuvattu länteen.



Kaivanto 4 kuvattu länteen.



Kohteet 1 – 2 , Nimetönmaa 1-2, mittakaava n. 1:10 000, maanmittauslaitoksen peruskarttarasteri 1:25 000, 8/2014



2 Nimetönmaa 2

Mj-rekisteri:	-
<i>Laji:</i>	muu kulttuuriperintökohde
<i>Tyyppi:</i>	kivirakenteet
<i>Tyyppin tarkenne:</i>	kivilatomukset
<i>Ajoitus yleinen:</i>	uusi aika
<i>Ajoitustarkenne:</i>	
<i>Lukumäärä:</i>	1
<i>Rauhoitusluokkaehdotus:</i>	-

Paikkatiedot:	
<i>Karttanumero:</i>	2544 05 S4421R
<i>Koordinaatit:</i>	P: 7319248 I: 420669 z 123 m mpy
<i>koord.selite:</i>	
<i>Rajaus:</i>	pistemäinen
<i>Inventointimenetelmät:</i>	pintahavainnointi, kairaus
<i>Aiemmat tutkimukset:</i>	

Maastotiedot: Kohde sijaitsee Tervolan keskustasta n. 22,8 km kaakkoon Nimettömänmaan rakka-alueen koillispuolella tasaisella kuivahkolla kankaalla, varttunutta kasvatusmetsikköä.

Kuvaus:

Tasaisella alueella on pyöreä kivilatomus, halkaisija n. 1 m ja korkeus 20 cm. Se koostuu yhdestä kivikerroksesta, keskustassa on kookkaampia kiviä. Kivet ovat harmaajäkälän ja osittain sammaleen peittämiä. Kairauksessa latomuksen ympärillä ja kivien välissä ei havaittu poikkeamia maannoksessa. Kohteen funktio on epäselvä, se ei sijaitse nykyisellä rajalla. Todennäköisesti latomus ei ole monta vuosikymmentä vanha. Rakenne on matala ja se olisi jo kokonaan sammaleen peitossa, jos ajoitus olisi tätä vanhempi.

Vaikutusten arvio: Ei vaikutusta. Kohteella ei ole suojeluarvoa, mutta koska funktio ei ole tiedossa, sen voisi kuitenkin pyrkiä säilyttämään. Kohde sijaitsee suunnitellulla huoltotielinjauksella kahden voimalapaikan välissä.



Kivilatomus kuvattu luoteeseen.



3 Nimetönmaa 3

Mj-rekisteri:	-
<i>Laji:</i>	muu kulttuuriperintökohde
<i>Tyyppi:</i>	liikennekohdat
<i>Tyyppin tarkenne:</i>	kapulatiet
<i>Ajoitus yleinen:</i>	uusi aika
<i>Ajoitustarkenne:</i>	resentti ?
<i>Lukumäärä:</i>	1
<i>Rauhoitusluokkaehdotus:</i>	-
Paikkatiedot:	
<i>Karttanumero:</i>	2544 05 S4421R
<i>Koordinaatit:</i>	P: 7319846 I: 420566 z 120 m mpy
<i>koord.selite:</i>	keskipiste
<i>Rajaus:</i>	linjamainen näkyvien rakenteiden mukaisesti
<i>Inventointimenetelmät:</i>	pintahavainnointi
<i>Aiemmat tutkimukset:</i>	

Maastotiedot: Kohde sijaitsee Tervolan keskustasta n. 22,2 km kaakkoon Nimettömänmaan länsipuolella suokaistaleella. Alue on äskettäin ojitettu.

Kuvaus:

Suon kapeimmassa kohdassa kahden kankaan välissä on itä-länsisuuntainen n. 110 m pitkä kapulatie. Se on tehty n. 1,1 – 1,3 m pitkistä ja 10 – 15 cm paksuista pölkkyistä, jotka ovat jo melko lahonneet. Ojituksen takia kohde on jo paikoitellen tuhoutunut. Ortokuvassa (ks. alla) vanha tielinjaus näkyy jatkuvan vielä n. 30 m Nimettömänmaan puolelle.

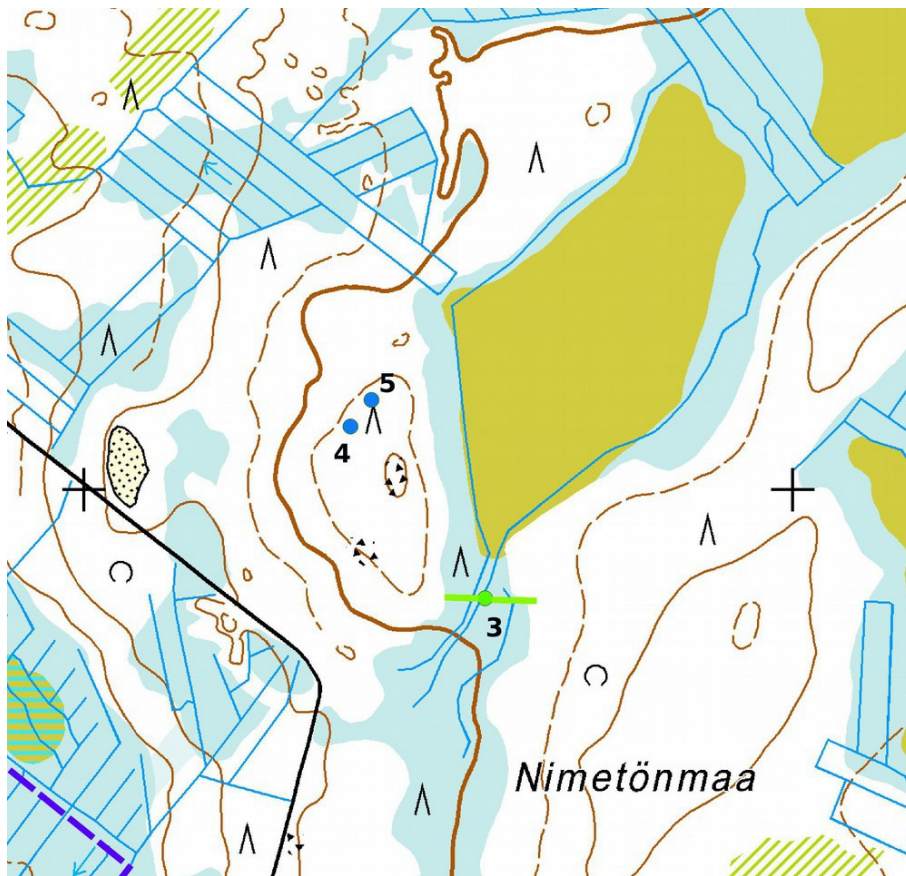
Vaikutusten arvio: Ei vaikutusta. Kohteella ei ole suojeluarvoa ja se sijaitsee yli 200 m:n etäisyydellä lähimmästä voimalasta. Ojituksen takia rakenne on lahoamassa nopeasti.



Kohde 3, ortokuva, kapulantien linjaus merkitty nuolilla.



Kapulatietä kartoitetaan, kuvattu itään.



Kohteet 3-5, Nimetönmaa 3 - 5, mittakaava n. 1:10 000, maanmittauslaitoksen peruskarttarasteri 1:25 000, 8/2014



Muut havainnot

4 Nimetönmaa 4

Mj-rekisteri: -
Laji: luonnonmuodostelma
Tyyppi: kivikko
Tyyppin tarkenne:
Ajoitus yleinen:
Ajoitustarkenne:
Lukumäärä:
Rauhoitusluokkaehdotus: -

Paikkatiedot:
Karttanumero: 2544 05
S4421R
Koordinaatit: P: 7320088 I: 420376
z 123 m mpy
koord.selite:
Rajaus: pistemäinen

Inventointimenetelmät: pintahavainnointi
Aiemmat tutkimukset:

Maastotiedot: Kohde sijaitsee Tervolan keskustasta n. 21,9 km kaakkoon kivisellä mäellä Nimettömänmaan luoteispuolella.

Kuvaus:

Paikalla on säännöllisen pyöreän muotoinen luonnonkivikko, jonka halkaisija on n. 3 m. Sen keskellä kasva-
va koivu on nostanut keskialueen kiviä jonkun verran. Kivikko muistuttaa ihmisen tekemää röykkiötä, ja sen
vuoksi kohde on otettu tähän luetteloon.

Vaikutusten arvio: Ei vaikutusta.



Kivikko kuvattu luoteeseen.

Kartta sivulla 16.



5 Nimetönmaa 5

Mj-rekisteri:	-
Laji:	aurausjäljet
Tyyppi:	
Tyyppin tarkenne:	
Ajoitus yleinen:	
Ajoitustarkenne:	
Lukumäärä:	>4
Rauhoitusluokkaehdotus:	-
Paikkatiedot:	
Karttanumero:	2544 05 S4421R
Koordinaatit:	P: 7320126 I: 420406 z 123 m mpy
koord.selite:	
Rajaus:	pistemäinen
Inventointimenetelmät:	pintahavainnointi
Aiemmat tutkimukset:	

Maastotiedot: Kohde sijaitsee Tervolan keskustasta n. 21,9 km kaakkoon kivisellä mäellä Nimettömänmaan luoteispuolella.

Kuvaus:

Paikalla on pieni rakka-alue, joka on aurattu samassa yhteydessä kuin etelä-länsipuolinen kangas. Aurauksen seurauksensa on syntynyt useita 4 – 6 m pitkiä ja n. 0,5 m korkeita kivivalleja, joiden luonne saattaa jäädä arvoitukseksi, kun alue on enemmän kasvanut umpeen.

Vaikutusten arvio: Ei vaikutusta.



Aurauksijäljet kuvattu pohjoiseen.

Kartta sivulla 16.



9. Aineistoluettelo

Digitaalinen aineisto:

Geologian tutkimuskeskus, http://www.gtk.fi/tietopalvelut/geologiset/kartta_aineistot/,
<http://geomaps2.gtk.fi/geo/>

Jyväskylän yliopiston julkaisuarkisto, <http://www.vanhakartta.fi/historialliset-kartat/maakirjakartat/search-results>

Kivalon maa- ja kotitalousseura ry. Kyläesite 2011 <http://www.keminmaankylat.fi/kivalo/index.php?id=39>

Maanmittauslaitos, avoimien aineistojen tiedostopalvelu,
<https://tiedostopalvelu.maanmittauslaitos.fi/tp/kartta>

Museovirasto: Kulttuuriympäristön rekisteriportaali:
<http://kulttuuriymparisto.nba.fi/netsovellus/rekisteriportaali/portti/default.aspx>

Kirjallisuus:

Pohjois-Pohjanmaan ja Lapin keskiaika sekä 1500-luku. 1954.