

Vaala 2014

Romanaron tuulivoimapuiston arkeologinen inventointi



Hans-Peter Schulz ja Jaana Itäpalo 30.6.2014



KESKI-POHJANMAAN ARKEOLOGIAPALVELU



Tiivistelmä

Keski-Pohjanmaan Arkeologiapalvelu suoritti arkeologista inventointia Vaalan Romanaron tuulivoimapuistohankealueella. Työn tilaaja on FCG Suunnittelu ja tekniikka Oy. Työ tehtiin 7.6. 2014, yht. 2 kenttätyöpäivän aikana. Työhön osallistui MA/FM Hans-Peter Schulz ja FM Jaana Itäpalo. Hankealue sijaitsee noin 10 – 14 km Vaalan keskustassa lounaaseen Säräisniemen koillispuolella, Neittävän kylästä 2,2 – 4,2 km eteläkaakkoon; sen laajuus on 6,9 km².

Alue on tasainen muinainen hiekkadyynialue, joka on nykyään pääosin soistunut, korkeuserot ovat alle metri / 100 m.

Hankealueella inventoitiin suunnitellut voimalapaikat ja sähköasema sekä sekä nykyisen tieverkoston lähiympäristöä. Inventoinnissa ei löytynyt kiinteitä muinaisjäännöksiä tai merkittäviä kulttuuriperintökohteita. Tuulivoimalapaikkojen muuttaminen ja huoltoteiden suunnittelu hankealueen sisällä ei vaadi inventoijien mielestä lisätutkimuksia.



Sisällysluettelo

	S.
1. Perustiedot.....	2
2. Inventoinnin lähtökohdat ja menetelmät.....	2
3. Alueen maisema, topografia ja geologia.....	4
4. Alueen esihistoriallinen maankäyttö.....	5
5. Alueen historiallisen ajan maankäyttö.....	5
6. Tulokset.....	6
7. Kohdekuvaus.....	7
8. Maastokuvaukset ja valokuvat.....	9
9. Aineistoluettelo.....	14



1. Perustiedot

Inventointialue: Romanaron tuulivoimapuiston suunnittelualue Vaalan kunnan länsiosassa Vaalan keskustasta n. 10 – 14 km lounaaseen.

Tilaaja: FCG Suunnittelu ja tekniikka Oy

Inventoinnin laji: Yleisinventointi

Työaika: Kenttätöaika 7.6.2014, yht.2 kenttätöpäivää

Peruskartat: 3414 09

R4333L

Korkeus: n. 120 - 125 m mpy

Koordinaattijärjestelmä: ETRS-TM35 FIN -tasokoordinaatisto

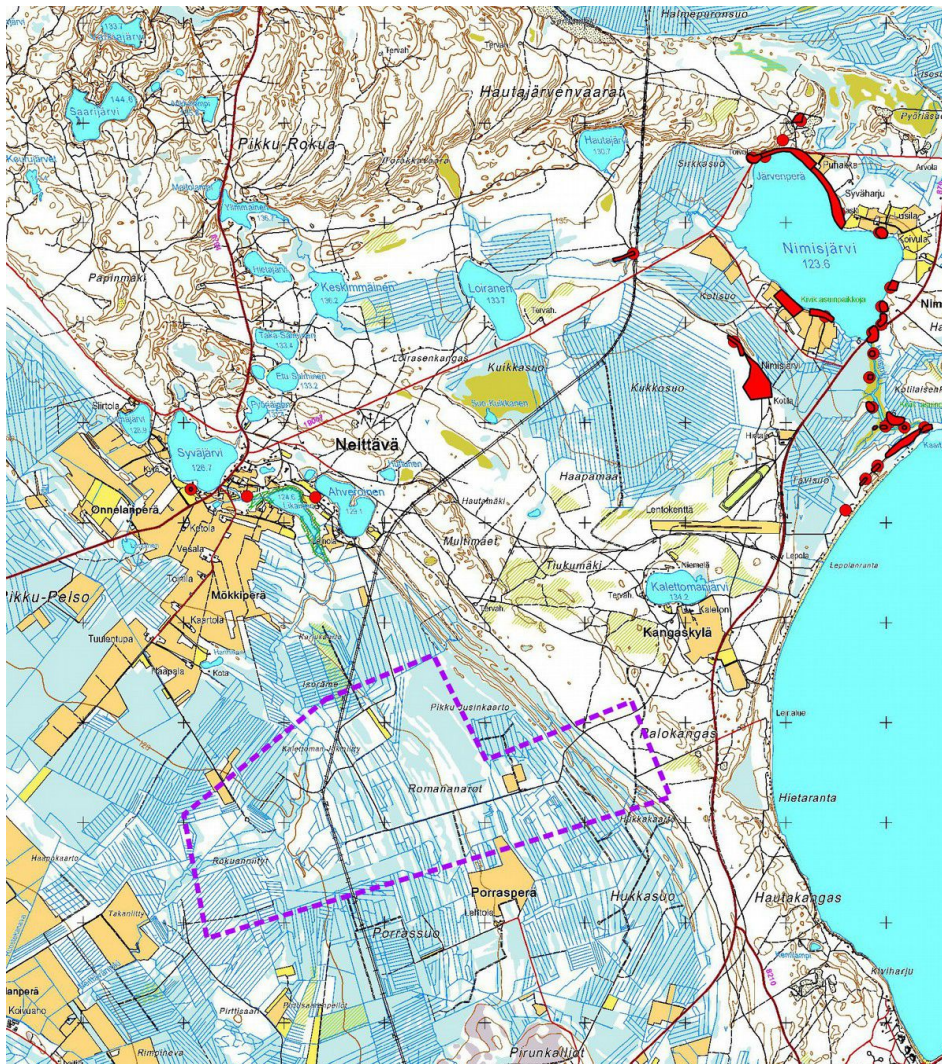
Kopio raportista: Museoviraston arkisto (digitaalinen ja paperikopio), Kainuun museo (digitaalinen kopio)

Aiemmat tutkimukset:

Hankealueella ei ole tehty aiemmin tutkimuksia

2. Inventoinnin lähtökohdat ja menetelmät

Vaalan Romanarolle on suunnitella tuulivoimapuisto. Hankkeessa on suunniteltu 6 tuulivoimalan ja sähköaseman rakentamista. Alueelta ja sen välittömästä lähiympäristöstä ei tunnettu ennen inventointia muinaisjäännöksiä eikä alueella ole tehty aikaisempia tutkimuksia.



Kartta 1. Hankealue (violetti katkoviiva) ja tunnetut muinaisjäännökset (punaiset pisteet ja alueet), mk n. 1:50 000 Maanmittauslaitoksen maastokarttarasteri 1: 25 000; 06/2014.



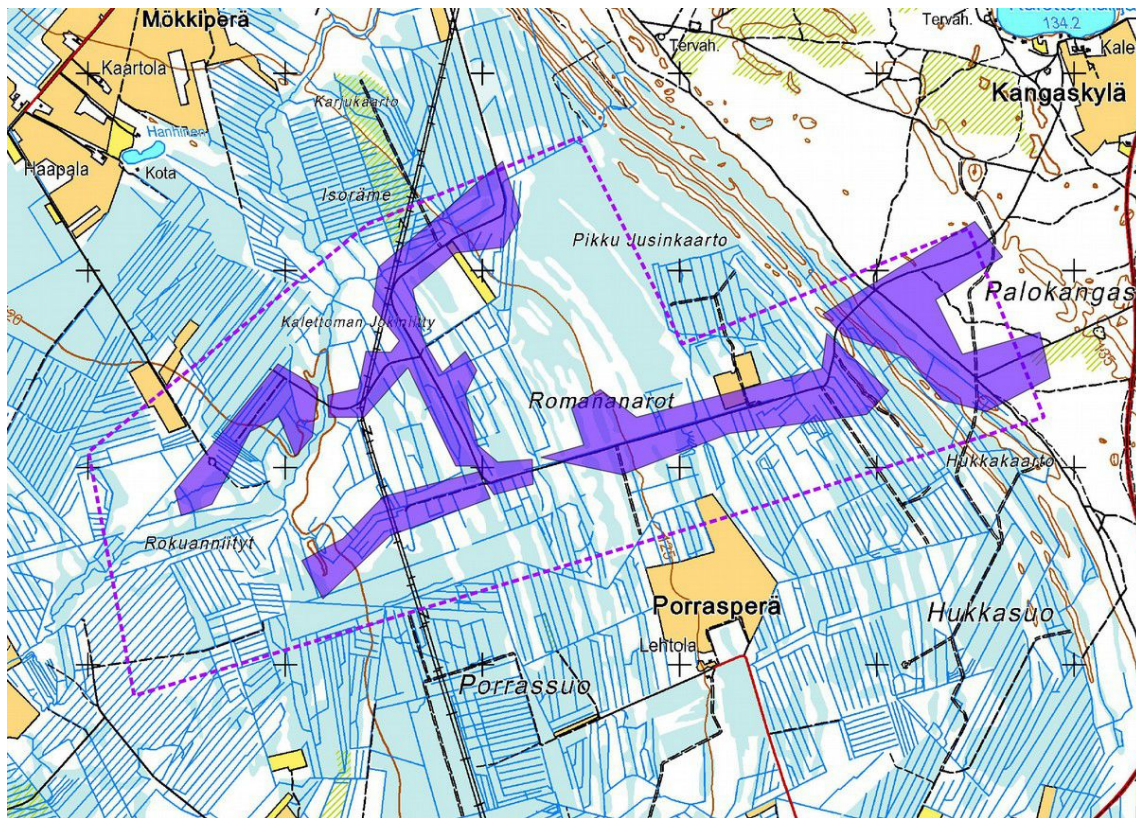
Esiselvitys

Esiselvityksessä käytettiin Museoviraston arkiston aineistoa, Museoviraston rekisteriportaalia, GTK:n kallio-perä- ja maaperäkartoja, Maanmittauslaitoksen ortoilmakuvia ja vanhoja peruskarttoja. Isojakokarttoja tai pitäjänkarttoja alueesta ei ole.

Menetelmät

Maastoinventoinnissa tarkastettiin tuulivoimaloiden paikat, olemassa olevien metsäteiden lähiympäristöä ja osa voimajohtolinjauksista. Maaperää tarkastettiin lähinnä uusien ojien leikkauksista, koekuopitukselle sopivia korkeimpia hiekkaharjanteita/ muinaisia rantatörmä ei ole alueella.

Työssä käytettiin EGNOS-yhteensopivaa paikanninta Garmin GPSmap 62s, Samsung tablettitietokonetta ja Quantum GIS 2.4 paikkatieto-ohjelmaa.



Kartta 2. Hankealue (violetti katkoviiva) ja inventoidut alueet (violettit alueet)
mk n. 1:20 000 Maanmittauslaitoksen maastokarttarasteri 1: 25 000; 06/2014.

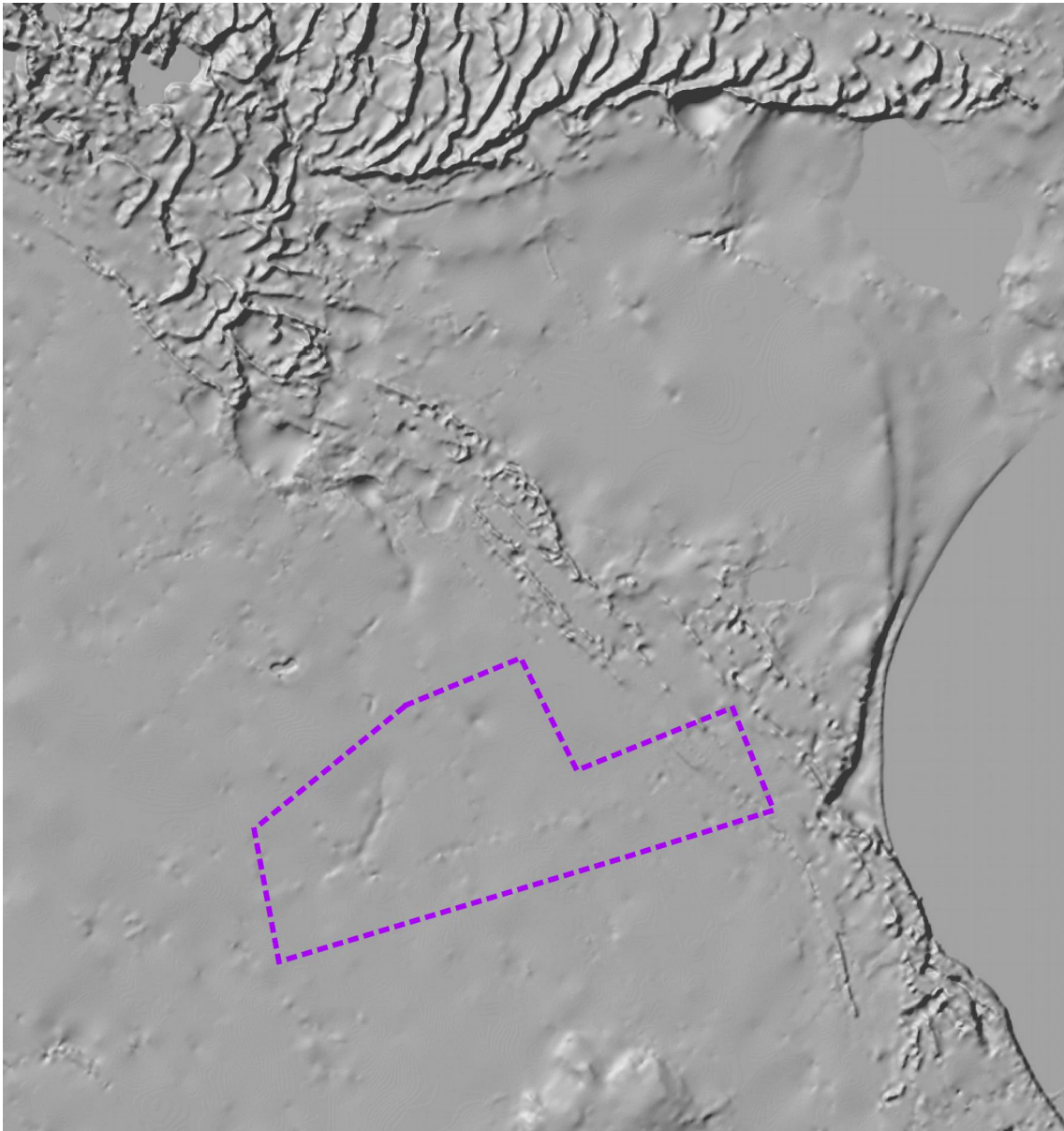
Tutkimushistoria

Museoviraston muinaisjäännöshankerekisterin mukaan tutkimusalueella ei ole tehty aiempia arkeologisia inventointeja.



3. Alueen maisema, topografia ja geologia

Hankealue sijaitsee muinaisella hiekkadyyni- tai särkkäalueella, joka on pitkälti soistunut ja hyvin tasainen, korkeuserot ovat alle metri / 100 m. Sen koillispuolella kulkee Säräisniemi – Rokua matala harjujakso ja noin 5 km pohjoiseen on Rokuan laaja muinainen hiekkadyynialue. Hankealueella, joka sijaitsee Oulujärvestä n. 1,5 km länteen, ei ole vesistöjä yhtä puoroa lukuun ottamatta. Mineraalimaaperä on pääosin hiekkaa tai hienoa soraa, joka on melkein pinnan alla saostunut; hiekkaharjanteiden väliset turvekerrostumat ovat paikoitte- len yli metrin paksuiset. Alue on nykyään talousmetsäkäytössä.



Kartta 2. Romanaron hankealue, korkeusmalliin perustuva vinovalovarjoste. Maanmittauslaitoksen vinovalovarjosterasteri 10 m, mk 1:50 000; 06/2014.

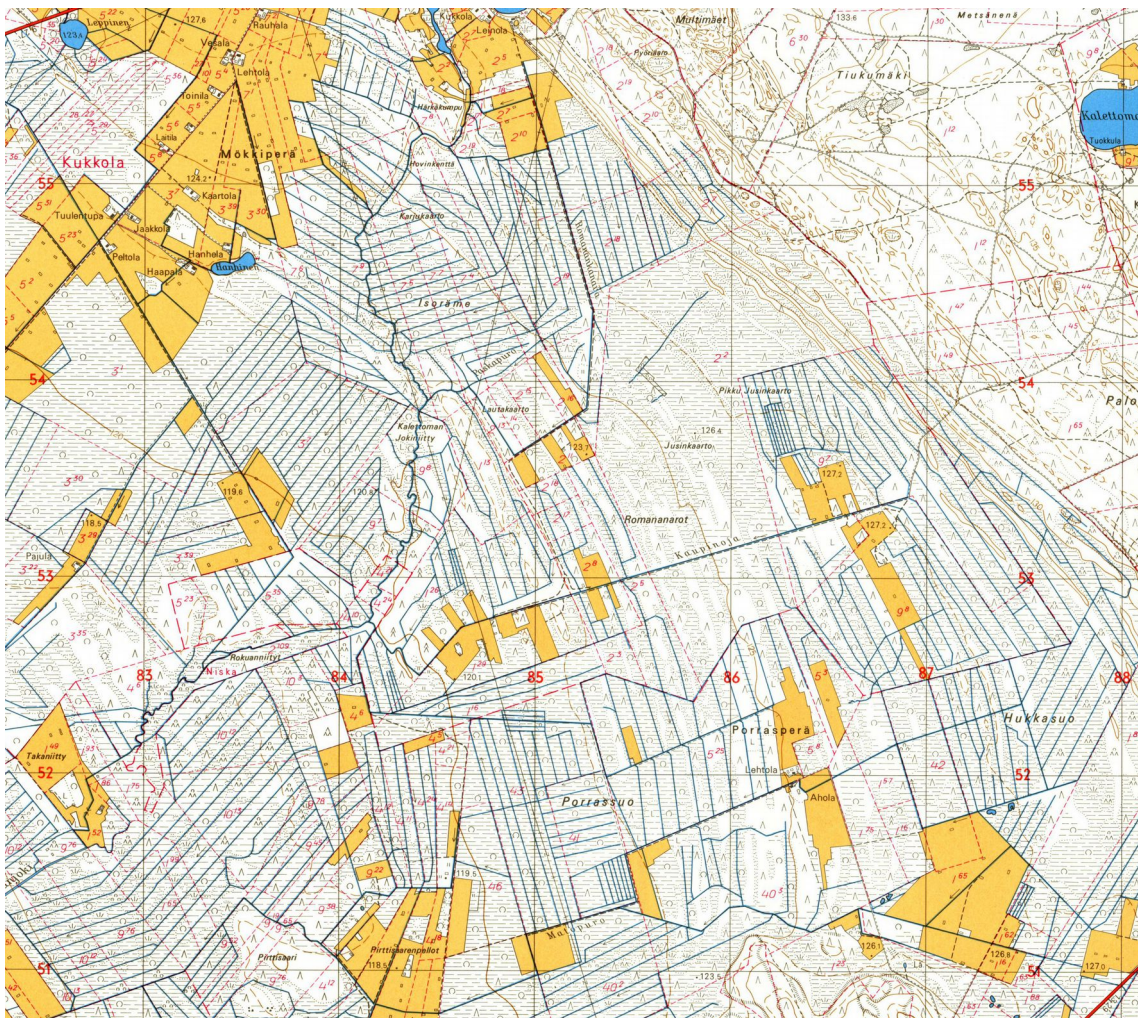


4. Alueen esihistoriallinen maankäyttö

Hankealueelta 3 – 4 km pohjoiseen on Nimisjärven ympärillä merkittävä esihistoriallinen muinaisjäännöskeski (ks. kartta sivulla 2), jolta tunnetaan asuinpaikkoja mesoliittiselta kivikaudelta (n. 6000 – 5000 e.Kr) varhaismetallikaudelle (n 1000 e.Kr. - 300 j.Kr.). Neittävän kylässä 1,5 km alueesta pohjoiseen on kaksi kivi-kautista asuinpaikkaa. Topografiansa perusteella Romanaron hankealue ei ole otollista esihistoriallisille muinaisjäännöksille, eikä inventoinnissa 2014 tehty havainnoja esihistoriasta.

5. Alueen historiallisen ajan maankäyttö

Vuoden 1562 asiakirjassa on mainittu 'Wle lappemarck', joka on suora viite siitä, että Oulunjärven seudulla oli vielä silloin verotettu Lapinkylää (Julku 1991). Kiinteä maanviljelykseen perustuva asutus levisi alueelle 1500-luvun loppuun mennessä. Tervanpoltto levisi alueelle 1750-luvulta lähtien, harjujaksolta Romanaron koillispuolella tunnetaan useita tervahautoja. Hankealueelta ei tavattu merkkejä historiallisesta asutuksesta (ei ole isojako- ja pitäjänkarttoja) tai muusta toiminnasta. Suurta osaa alueesta käytettiin ainakin 1900-luvulla suopeltona ja niittyinä. Alueen eteläosassa, eteläisen metsätien pohjoispuolella on ollut talo (kohde 1 muu havainto), joka on purettu, jäljellä on vielä aitta.



Kartta 3, vuoden 1973 peruskarttaote hankealueelta. Maanmittauslaitoksen rasteri, vanhat peruskartat 06/2014



6. Tulokset

Inventoinnissa ei löytynyt muinaisjäännöksiä tai merkittäviä kulttuuriperintökohteita. Ainoa muu havainto on puretun talon paikka, jonka pihapiirissä on vanha aitta pystyssä. Tuulivoimalapaikkojen muuttaminen ja huoltoteiden suunnittelu hankealueen sisällä ei vaadi inventoijien mielestä lisätutkimuksia.

30.6.2014

Hans - Peter Schulz

Hans-Peter Schulz

Jaana Itäpalo

Jaana Itäpalo



7. Kohdekuvaus

Muu havainto

1 Romanaron talonpaikka

Kohteella ei ole suojeluarvoa, siitä annetaan vain paikkatiedot ja lyhyt kuvaus

i 485039 p 7149978

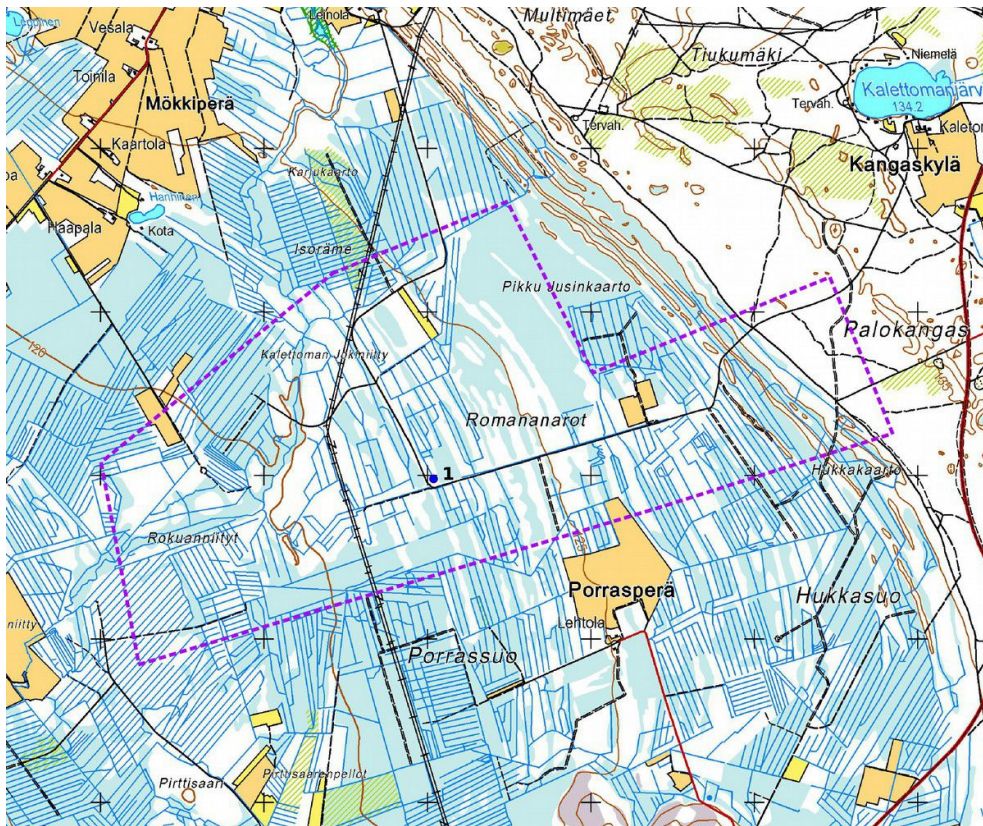
Kohde sijaitsee Romanaron lounaispuolella lähellä metsätien mutkaa. Paikalla on osittain umpeen kasvanut vanha pihapiiri, jossa on erilaista metalliromua (rautahelojen, kamiinujen ym. jäänteitä). Talon paikka sijaitsee ilmeisesti tässä kohdassa. Siitä 20 m itään on hirsiaitta, johon on laitettu uusi peltikatto. Pohjämitat ovat 4,4 x 3,5 m. Aitta on merkitty vuoden 1973 peruskartalle (sivulla 5), mutta taloa ei, joten se oli silloin jo purettu.



Talon paikka kuvattu pohjoiseen.



Pihapiirissä oleva vanha aitta kuvattu koilliseen.



Kartta 4, talon paikka (sininen piste, nro 1) mk 1 :10 000 Maanmittauslaitoksen peruskarttarasteri 1:25 000, 06/2014.



8. Maastokuvaukset ja valokuvat



Kuva 1 voimalapaikka kuvattu lounaaseen, maaperä hiekkaa/hienoa soraa, paikoitellen soistunut. Alueella on pusikoituneita pelloja/niittyjä. Nuorta kasvatusmetsää.



Kuva 2 maasto edellisestä voimalanpaikasta 500 m koilliseen, soistunutta entistä niittyä t. peltoa, nuorta kasvatusmetsää.



Kuva 3 metsätie alueen luoteisosassa, turvekerrostuma.



Kuva 4 voimalapaikka kuvattu luoteeseen, matala soraharjanne, taimikkoa.



Kuva 5 voimalinja alueen keskiosassa kuvattu etelään. Matalia hiekkaharjanteita, välissä turvekerrostumia.



Kuva 6, voimalapaikka kuvattu lounaaseen. Matala hiekkaharjanne, taimikkoa, tien vieressä isompaa puustoa.



Kuva 7, kunnostettu metsätie alueen pohjoisreunalta pohjoiseen. Eri-ikäistä kasvatusmetsää.



Kuva 8, voimalapaikka kuvattu itään. Soistunut matala hiekkaharjanne, taimikkoa.



Kuva 9, voimalapaikka kuvattu länteen. Turvekerrostuma, nuorta kasvatusmetsää.



Kuva 10, tielinjan vaikutusalueetta sähköasemalle, kuvattu länsilounaaseen, turvekerrostuma, nuorta kasvatusmetsää. Entistä niitty/peltoaluetta.



Kuva 11, sähköaseman paikka kuvattu luoteeseen. Turvekerrostuma, aukea/taimikko. Entistä niittyä tai peltoa.



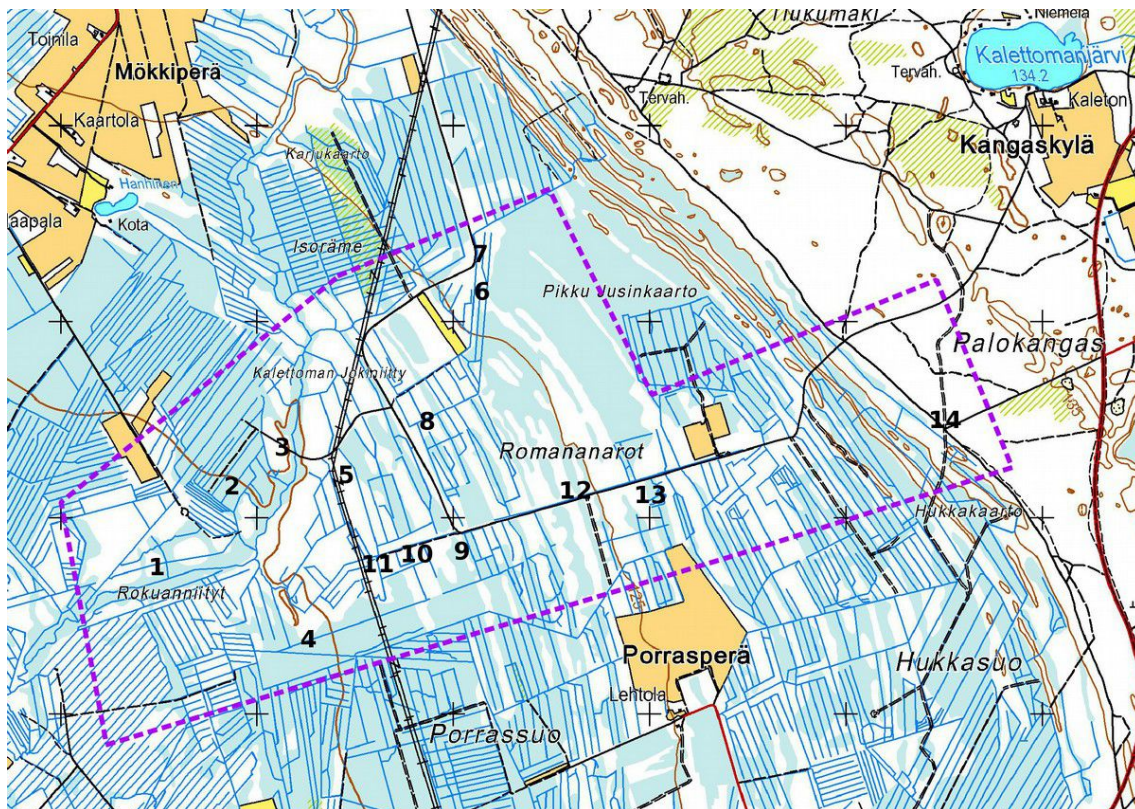
Kuva 12, voimalapaikka kuvattu pohjoiseen. Matala hiekkaharjanne, paikoitellen soistunut, nuorta kasvatusmetsää.



Kuva 13, kunnostettu metsätie alueen kaakkoisosassa kuvattu itäkoilliseen. Matala hiekkaharjanne, taimikkoa.



Kuva 14, metsätie hankealueen itärajasta itään. Harju, kuiva kangas, varttunutta kasvatusmetsää.



Kartta 5, kuvauspaikat mk 1 :10 000 Maanmittauslaitoksen peruskarttarasteri 1:25 000, 06/2014.

9. Aineistoluettelo

Digitaalinen aineisto:

Arkistolaitoksen digitaaliarkisto, Oulujärvi, pitäjänkartat, <http://digi.narc.fi/digi/search.ka>

Geologian tutkimuskeskus, http://www.gtk.fi/tietopalvelut/geologiset/kartta_aineistot/,
<http://geomaps2.gtk.fi/geo/>

Maanmittauslaitos, avoimien aineistojen tiedostopalvelu,
<https://tiedostopalvelu.maanmittauslaitos.fi/tp/kartta>

Museovirasto: Kulttuuriympäristön rekisteriportaali:
<http://kulttuuriymparisto.nba.fi/netsovellus/rekisteriportaali/portti/default.aspx>

Jyväskylän yliopiston julkaisuarkisto, <http://www.vanhakartta.fi/historialliset-kartat/maakirjakartat/search-results>

Kirjallisuus:

Luukko A. 1954, Pohjois-Pohjanmaan ja Lapin historia II. Turku.

Virrankoski P. 1973, Pohjois-Pohjanmaan ja Lapin historia III. Oulu.