

# Hyrynsalmi, Ristijärvi, Suomussalmi 2015

Seitenoikea – Iso-Siikavaara –  
Kivivaara – Peuravaara – Aittokoski  
100 kv voimansiirtolinjan  
arkeologinen inventointi



Hans-Peter Schulz, Tapani Rostedt 17.6.2015



**KESKI-POHJANMAAN ARKEOLOGIAPALVELU**



## Tiivistelmä

Keski-Pohjanmaan Arkeologiapalvelu suoritti arkeologista inventointia suunnitellulla Seitenoikea – Aittokoski 110 kv voimansiirtolinjalla, jonka kokonaispituus on 41 km. Työn tilaaja/hankeomistaja on Caruna Oy. Maastotyön suorittivat FM Tapani Rostedt ja MA/FM Hans-Peter Schulz 8.-12.6.2015, yht. 5 maastotyöpäivää.

Hankealueen lähellä sijaitsee muutama kivikautinen asuinpaikka sekä lukuisia tervahautoja (inventointi Mikrolitti Oy 2012 sekä Mml:n merkinnät peruskartalla).

Inventoinnissa tarkastettiin yksi tunnettu kivikautinen asuinpaikka (Hyrnsalmi Levälähti), lisäksi löytyi 11 uutta muinaisjäännöskohdetta (kaikki tervahautoja) ja mahdollinen savottakämpän paikka.

Hankkeella voi olla vaikutusta 3 muinaisjäännöskohteeseen:

- kohde 2 Suomussalmi Ruokovaara 1 tervahauta, sijaitsee voimalinjasta 20 m länteen
- kohde 7 Suomussalmi Pöleikönaho tervahauta, sijaitsee voimalinjauksella
- kohde 10 Hyrnsalmi Korkeakangas tervahauta, sijaitsee voimalinjauksesta 10 itään.



## Sisällysluettelo

	S.
1. Perustiedot.....	3
2. Inventoinnin lähtökohdat ja menetelmät.....	4
2.1. Esiselvitys.....	4
2.2. Tutkimushistoria.....	4
2.3. Maastoinventointimenetelmä.....	4
3. Geologia, topografia ja maisema.....	5
3.1. Maastokuvaukset ja valokuvat.....	6
4. Alueen esihistoriallinen maankäyttö.....	17
5. Alueen historiallisen ajan maankäyttö.....	17
6. Tulokset.....	19
7. Yleiskartta.....	20
8. Kohdehakemisto.....	21
9. Kohdetiedot.....	22
10. Aineistoluettelo.....	42



## 1. Perustiedot

**Inventointialue:** Seitenoikea – Iso-Siikavaara – Kivivaara – Peuravaara – Aittokoski 100 kv voimansiirtolinja Ristijärven, Hyrynsalmen ja Suomussalmen kuntien alueella

**Tilaaja:** Caruna Oy

**Hankeomistaja:** Caruna Oy

**Inventoinnin laji:** osainventointi

**Kenttätyöaika:** 8. - 12. 6. 2015, yhteensä 5 kenttätyöpäivää

**Karttanumerot:** TM35-lehtijako, R5233R, R5144R, R5144L, R5143R, R5143L, R5142R, R5141 R, R5134R, R5134L, R5132R.

vanha yleislehtijako, 3343 08, 09, 11, 12; 4421 02, 03, 04, 05, 06, 07; 4422 07.

**Korkeus:** n. 155 - 310 m mpy

**Koordinaattijärjestelmä:** ETRS-TM35 FIN -tasokoordinaatisto

**Kopio raportista:** Museoviraston arkisto (digitaalinen ja paperikopio), Kainuun museo (digitaalinen kopio)

**Aiemmat löydöt:** -

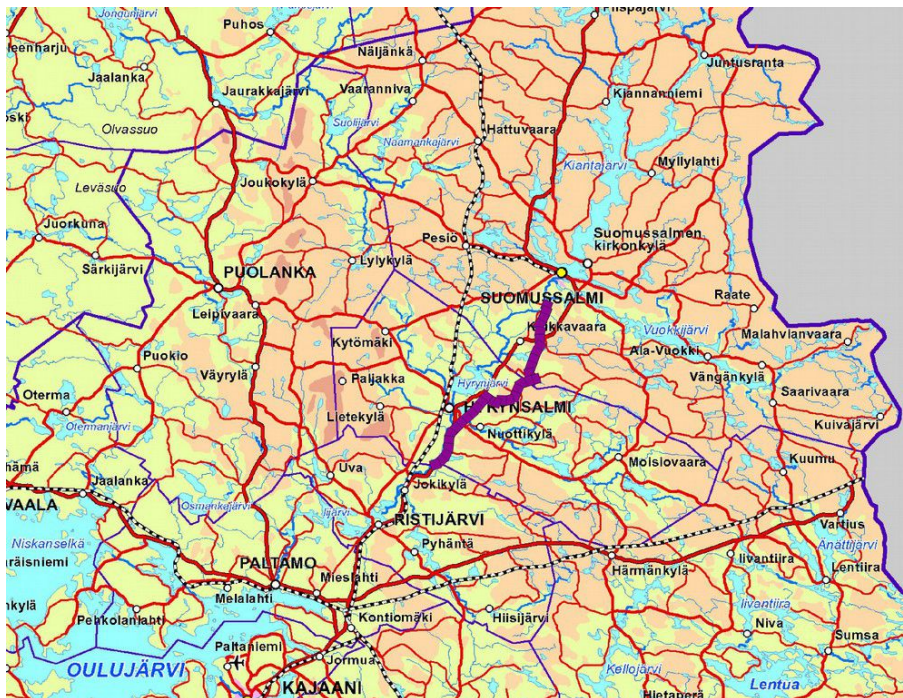
**Inventointilöydöt:**

**Aiemmat tutkimukset:** Inventointi Matti Huurre 1960

Tarkastus Mikko Perkko 1982

Inventointi Ville Laakso ja Hannu Poutiainen 2012 (Hyrynsalmi-Suomussalmi

Kivivaara-Peuravaara tuulipuiston muinaisjäännösinventointi)



Kartta 1 . Voimalinjan sijainti. Suunniteltu voimalinja violettina viivana. Maanmittauslaitoksen yleiskarttarasteri 1:1 000 000, 6/2015.





## 2. Inventoinnin lähtökohdat ja menetelmät

Caruna Oy on pyytänyt Kainuun Museolta lausuntoa 110 kV voimajohtohankkeesta, jota suunnitellaan välille Ristijärvi Seitenoikea – Suomussalmi Aittokoski (Kainuun Museon lausunto 31.10.2014). Suunnitelman mukaan nykyisen voimajohdon rinnalle, sen itäpuolelle, rakennetaan toinen johtoyhteys pääosin vanhan johtolinjan viereen lukuun ottamatta Siikavaaran ja Ruokovaaran välistä seutua, minne linjataan uusi reitti. Voimajohdon suunnittelun on käynnistänyt Caruna Oy, joka myös toteuttaa voimajohdon yleissuunnitelman. Linjan pylväät tulevat olemaan harustettuja putkipylväitä sekä vapaasti seisovia ristikkorakenteisia pylväitä. Pylväitten linjauksen myötä johtoalue tulee levenemään 20 metriä.

Hankealueen lähellä sijaitsee muutama kivikautinen asuinpaikka sekä lukuisia tervahautoja (inventointi Mikrolitti Oy 2012 sekä Mml:n merkinnät peruskartalla). Inventoinnissa tarkastettiin linjan vaikutusalueen lähellä sijaitseva tunnettu kivikautinen asuinpaikka ja etsittiin uusia asutus- ja elinkeinohistoriallisia muinaisjäännöksiä. Lisäksi pyrittiin huomioimaan muita kulttuuriperintökohteita, joita ei ikänsä tai tyyppinsä perusteella voi pitää lain suojelemina muinaisjäännöksinä, mutta joilla voi merkitystä hankkeen suunnittelutyössä.

### 2.1. Esiselvitys

Muinaisjäänösten paikallistaminen ja arviointi perustuu hankealueilla ja lähiseudulla aikaisemmin tehtyjen arkeologisten selvitysten tuloksiin. Näiden tietojen lisäksi esiselvityksessä käytetään erilaisia aineistoja, joiden avulla erotetaan muinaisjäänösten sijainnin kannalta relevantit alueet. Esihistoriallisten kohteiden osalta kaukokartoituksessa keskeisiä aineistoja ovat GTK:n kallio- ja maaperäkartat, Maanmittauslaitoksen ortoilmakuvat, korkeusmalli sekä laserkeilausaineiston pistepilviaineisto. Laserkeilausmenetelmä tuottaa hyvin tarkkaa tietoa kohteensa pinnanmuodoista, ja sen avulla voidaan paikantaa lähinnä erilaisia kuoppakohteita, kuten asumuspainanteita, tervahautoja ja hiilimiiluja tai isoja vallirakenteita. Historiallisen ajan kohteita etsitään topografian, kirjallisuustietojen, perimätiedon, paikannimistön ja internetistä löytyvän historiallisen karttamateriaalin avulla, kuten pitäjänkarttojen, rajakarttojen ja myös alueesta laadittujen vanhimpien peruskarttojen avulla.

### 2.2. Tutkimushistoria

Hankealueella ja sen läheisyydessä on tehty aiemmin kaksi inventointia ja yksi tarkastus: Hyrynsalmen inventointi Matti Huurre 1960, Hyrynsalmen Levälahden kivikautisen asuinpaikan tarkastus Mikko Perkkio 1982 sekä Kivivaara - Peuravaara tuulipuiston muinaisjäänösinventointi Hyrynsalmi-Suomussalmi) Ville Laakso ja Hannu Poutiainen 2012 (Mikrolitti Oy).

### 2.3. Maastoinventointimenetelmä

Maastossa arvioidaan kaikki suunnittelualueet ja tarkemmin ne alueet, jotka esiselvityksen perusteella osoittautuvat relevanteiksi löytää uusia muinaisjäännöksiä. Tähän sisältyy mm. laserkeilausaineistoon perustuvien havaintojen tarkastamista.

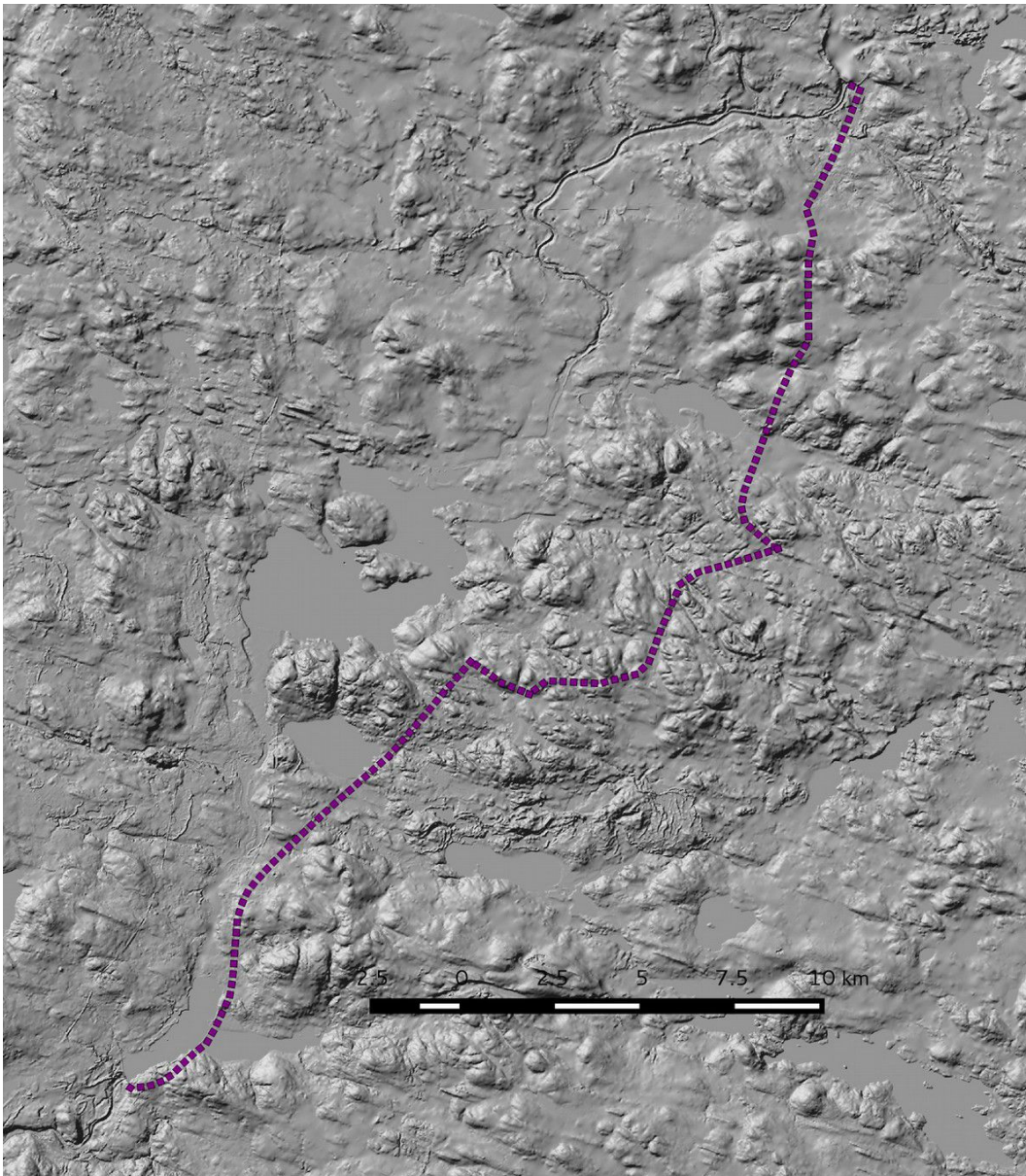
Inventointi perustuu pääosin silmänvaraisiin pintahavaintoihin. Uusia muinaisjäännöksiä etsitään mm. maanpinnan korkeussuhteiden, maaperän ja poikkeavan kasvillisuuden perusteella. Erityistä huomiota kiinnitetään tunnettujen muinaisjäännöskohteiden ympäristöihin. Mahdollisten kulttuurikerrosten toteamiseksi ja rakenteiden iän (resenti > muinaisjäännös) sekä tarkoituksen selvittämiseksi tehdään n. 30 x 30 cm:n kokoisia koekuoppia ja kairasta 2 cm:n kairalla. Havaitut muinaisjäännöskohteet valokuvataan ja niiden ympäristöstä kirjataan maasto- ja maisemaselvityksiä sekä mahdolliset taustatiedot.

Muinaisjäänösten sijainti mitataan gps-paikantimella, jonka tarkkuus on n. +/- 3-6 m. Paikkatietohallintaan käytetään QGis 2.6. -ohjelmaa ja GrassGis 7.0 -ohjelmaa Lidar pistepilviaineiston käsittelyssä ja terrain analyysissä.



### 3. Geologia, topografia ja maisema

Hankealue kuuluu geologisesti Itä-Suomen Karelidien vaara-alueeseen. Vaarat ovat jäännöksiä varhaisessa geologisessa jaksossa syntyneestä laajasta vuoristosta (Hjort 2001). Korkeuserot vaihtelevat 10 – 50 m / 100 m. Alue sijaitsee n. 150 – 300 m korkeusvyöhykkeellä ja on pääosin supra-akvaatista. Vaarojen ja kankaitten maaperä on lajittumatonta, sedimentin raekoko vaihtelee hyvin hienoista (hiekkamaisesta) kerrostumista karkeihin kivikoihin. Tasaiset alueet vaarojen välissä ovat soistuneet.



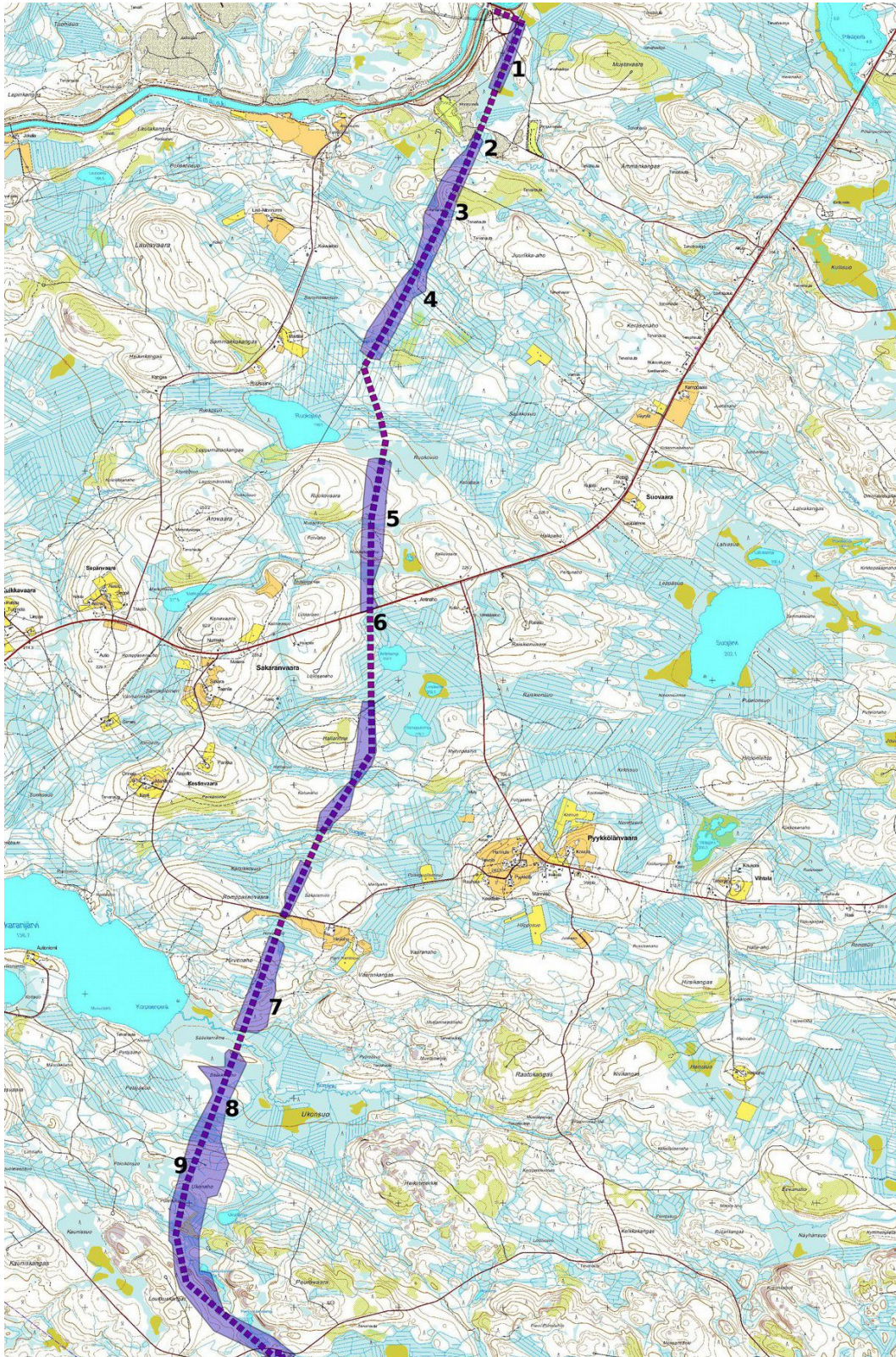
Kartta 2. Alueen korkeusmalli. Maanmittauslaitoksen vinovalovarjoste 10 m DEM, 6/2015; voimalinja merkitty violetina pisteiviivana.

Päävesistö on Hyrynsalmen – Suomussalmen vesireitti voimalinjauksen länsipuolella (Seitenjärven tekoallas, Emäjoki, Hyrynjärvi, Haarajärven tekoallas). Alue on kasvimaantieteellisesti keskiboreaalisen ja pohjoisboreaalisen kasvillisuusvyöhykkeen vaihettumisaluetta (Eskola & al. 1998). Vaara-alue on havupuuvaltainen, siellä on säilynyt paikoitellen vanhaa kuusikkoa sekä tasaisesti vahva haapakanta. Puustoon ja aluskasvillisuuteen vaikuttavat sekä supra-akvaatinen (yli 190 m mpy) ravinnerikas maaperä että alueen aiempi maankäyttö (kaskiviljely). Muita alueita leimaavat metsätaloukskäytössä olevat laajat kangasmetsät, jotka vaihtelevat harjujen kuivista mänty-/jäkäläkankaista reheviin mustikkatyypin sekametsiin vaarojen välissä oleviin soistuneisiin alueisiin ja vaarojen rinteisiin.



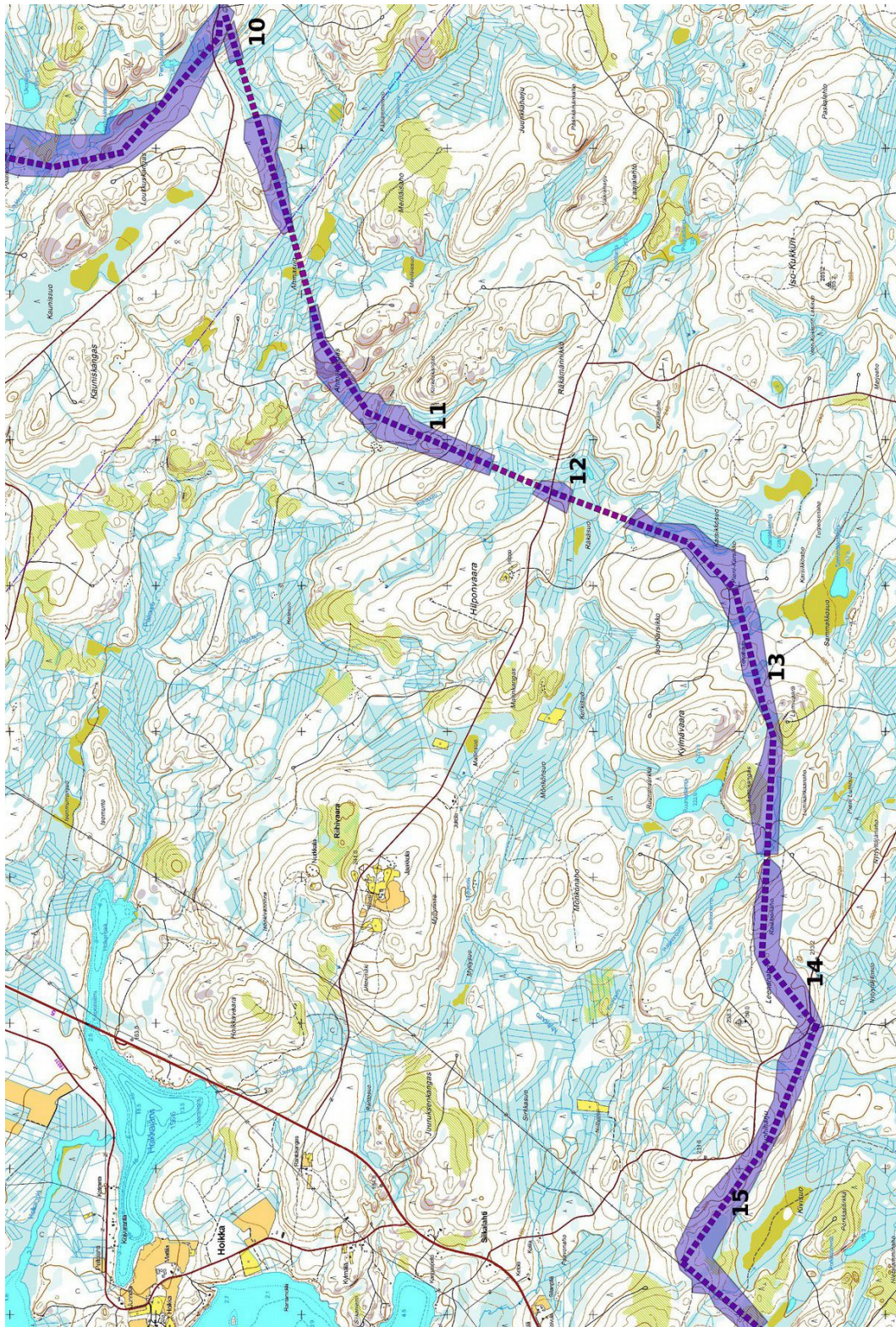


### 3.1. Maastokuvaukset ja valokuvat



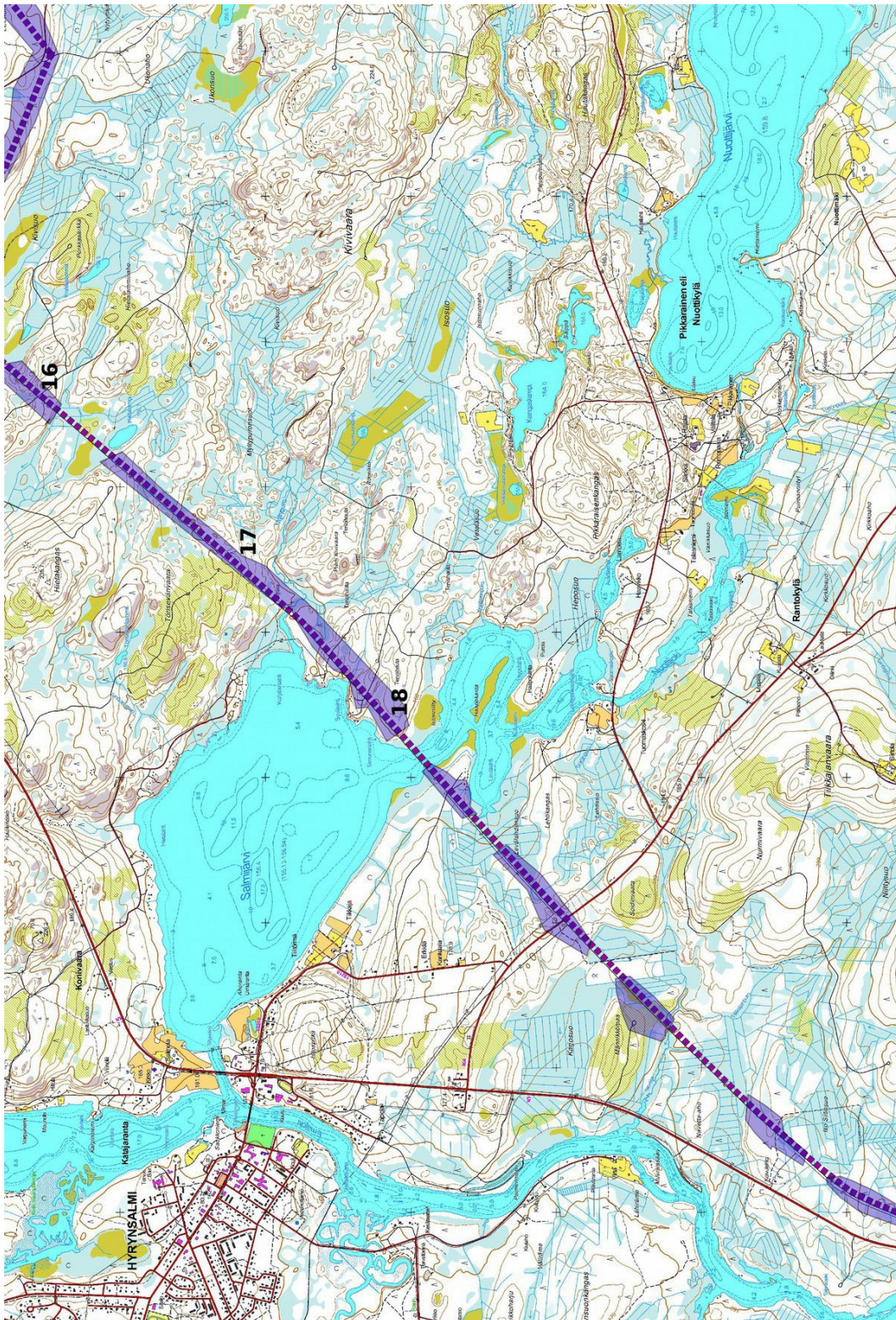
Kartta 3-1. Linjan pohjoisosa. Inventoidut alueet violettina ja valokuvauspaikat 1-9. Maanmittauslaitoksen peruskarttarasteri 1:25 000, 6/2015





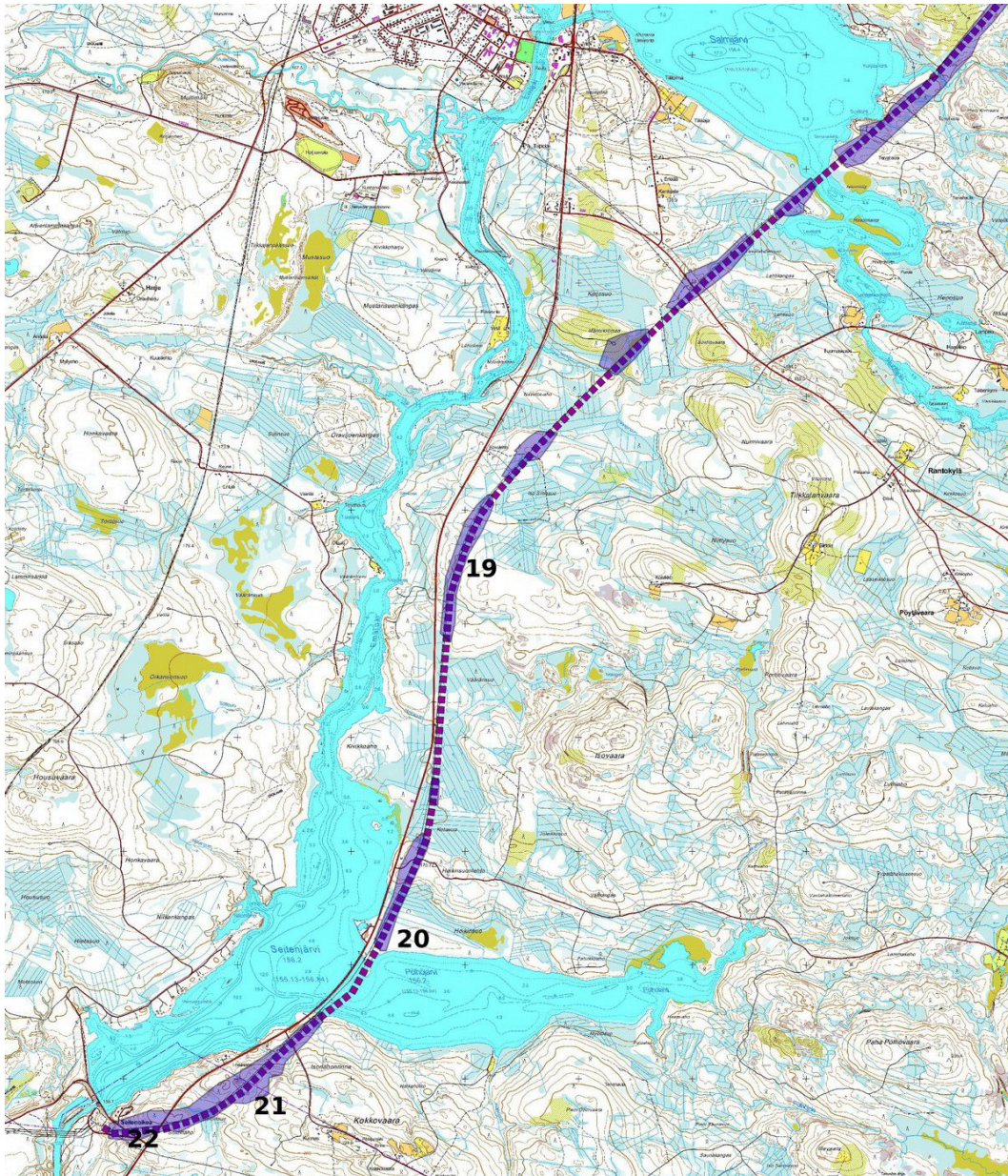
Kartta 3-2. Linjan keskiosa -pohjoinen. Inventoidut alueet violettina ja valokuvauspaikat 10-15. Maanmittauslaitoksen peruskarttarasteri 1:25 000, 6/2015





Kartta 3-3. Linjan keskiosa -eteläinen. Inventoidut alueet violettina ja valokuvauspaikat 16-18. Maanmittauslaitoksen peruskarttarasteri 1:25 000, 6/2015





Kartta 3-4. Linjan eteläosa. Inventoidut alueet violettina ja valokuvauspaikat 19-22. Maanmittauslaitoksen peruskarttarasteri 1:25 000, 6/2015





Kuva 1. Tasainen hiekkakangas Aittokosken voimalan eteläpuolella, kuvattu etelään.



Kuva 2. Tasainen soistunut alue Aittokosken moottoriradan itäpuolella, kuvattu eteläkaakkoon.



Kuva 3. Kivinen matala kangas Juurikka-ahon länsipuolella, nuorta kasvatusmetsikköä. Kuvattu etelälounaaseen.



Kuva 4. Soistunutta aluetta Ruokojärven pohjoispuolella kuvattu etelälounaaseen.



Kuva 5. Voimajohdon linjaus Honkasenahon kohdalla kuvattu pohjoiseen. Rehevähköä varttunutta kasvatusmetsikköä.



Kuva 6. Voimajohdon linjaus Sakareanvaaran itäpuolella kuvattu etelään. Rehevähköä varttunutta kasvatusmetsikköä.





Kuva 7. Avohakattu ja muokattu alue Korpijojeen pohjoispuolella. Kuvattu etelälounaaseen.



Kuva 8. Tuoreehko tasainen kangas Sääskenahon pohjoispuolella. Nuorta kasvatusmetsikköä, kuvattu pohjoiseen.



Kuva 9. Voimajohdon linjaus Ukonahon kohdalla. Osittain avohakattu ja muokattu, tasainen tuoreehko kangas, kuvattu pohjoiseen.





Kuva 10. Tasaista rehevää kangasta, taimikkoa, Vapunharjun kohdalla, kuvattu länsilounaaseen.



Kuva 11. Tasaista rehevää kangasta, taimikkoa, Korkeakankaan länsipuolella, kuvattu länsilounaaseen.



Kuva 12 Linjaus Hilponvaaran itäpuolella kuvattu pohjois-koilliseen. Matala tuoreehko kangas, varttunutta kasvatusmetsikköä.





Kuva 13. Linjaus Kylmävaaran kaakkoispuolella kuvattu länteen. Tasainen tuoreehko kangas, nuorta kasvatusmetsikköä.



Kuva 14. Linjaus Leenanahon eteläpuolella. Kivinen kuivahko kangas, kuvattu koilliseen.



Kuva 15. Tuohivaaran kohdalla, kivinen harjanne, tuoreehko kangas, varttunutta kasvatusmetsikköä. Kuvattu länteen.





Kuva 16. Linjaus Iso Siikavaaran itäpuolella kuvattu lounaaseen. Kivinen kangas, alempana soistunutta aluetta.



Kuva 17. Kivinen korkea mäki Törisevävaaran eteläpuolella. Avohakattu ja muokattu, kuvattu lounaaseen.



Kuva 18. Kallioalue Pienen Kivivaaran länsipuolella Salmijärven kaakkoispuolella, alemmat osat soistuneet, kuvattu lounaaseen.



Kuva 19. Linjaus kuvattu Vääränsuolle päin etelään.



Kuva 20. Seitenjärven ylitys kuvattu länsilounaaseen.



Kuva 21. Linjaus Isonahon kallioalueella kuvattu lounaaseen.





Kuva 22. Linjaus Seitenoikean sähköaseman itäpuolella; kivinen mäki, paikoitellen kalliota, kuvattu länteen.

#### 4. Alueen esihistoriallinen maankäyttö

Mannerjäätikö vetäytyi alueelta n. 10 200 vuotta sitten. Suurin osa alueesta on supra-akvaatista, eli korkeimman rannan yläpuolella. Ainoa veden peittämä alue oli muinainen vuono, joka työntyi Ristijärven suunnalta koilliseen Hyrynjärvelle asti. Siltä ajalta ei vielä löytynyt asutuksen merkkejä.

Neoliittiselta kivilta aina keskiajan loppuun saakka Ristijärven – Hyrynsalmen – Suomussalmen vesireitti oli tärkeä kulkureitti Pohjanlahdelta Vienanmerelle. Reitillä vesistöjen rannoilta on löydetty runsaasti esihistoriallisia asuinpaikkoja ja merkittäviä irtolöytöjä. Voimansiirtolinja kulkee pääosin kauempana vesistöistä, ainoa linjaa lähellä oleva kivikautinen asuinpaikka on Hyrynsalmen Levälahti Salmijärven kaakkoisosassa.

#### 5. Alueen historiallisen ajan maankäyttö

Voimalinjauksen alueella historiallinen asutus syntyi melko myöhään. 1840-luvun pitäjänkartalle on merkitty vain muutama talo Salmijärven ja Nuottijärven rannoille (kartta 4 s. 18.) Suomussalmen puolella alue Ämmänsaaren eteläpuolella oli silloin vielä kokonaan asumaton (kartta 5, s. 18).

Tervanpolton merkitys sivuelinkeinona nousi huomattavasti 1800-luvun alussa. Alueella on runsaasti tervahautoja, voimalinjan läheisyydestä niitä on kartoitettu 11 kpl. Nykyään alue on pääosin metsätalouskäytössä



Kartta 4. 1840-luvun pitäjänkartta, Hyrynsalmen Salmijärven ja Nuottijärven alueet.



Kartta 5. Suomussalmen eteläosa, 1840-luvun pitäjänkartta.





## .6. Tulokset

Inventoinnissa tarkastettiin yksi tunnettu kivilautainen asuinpaikka (kohde 13 Hyrynsalmi Levälähti, mj-tunnus 105010006), lisäksi löytyi 11 uutta historiallista muinaisjäännöskohdetta (kaikki tervahautoja) ja mahdollinen savottakämpän paikka.

Hankkeella voi olla vaikutusta 3 muinaisjäännöskohteeseen:

Kohde 2 Suomussalmi Ruokovaara 1 tervahauta, se sijaitsee voimalinjasta 20 m länteen

Kohde 7 Suomussalmi Pöleikönaho tervahauta, se sijaitsee voimalinjauksella

Kohde 10 Hyrynsalmi Korkeakangas tervahauta, se sijaitsee voimalinjauksesta 10 itään.

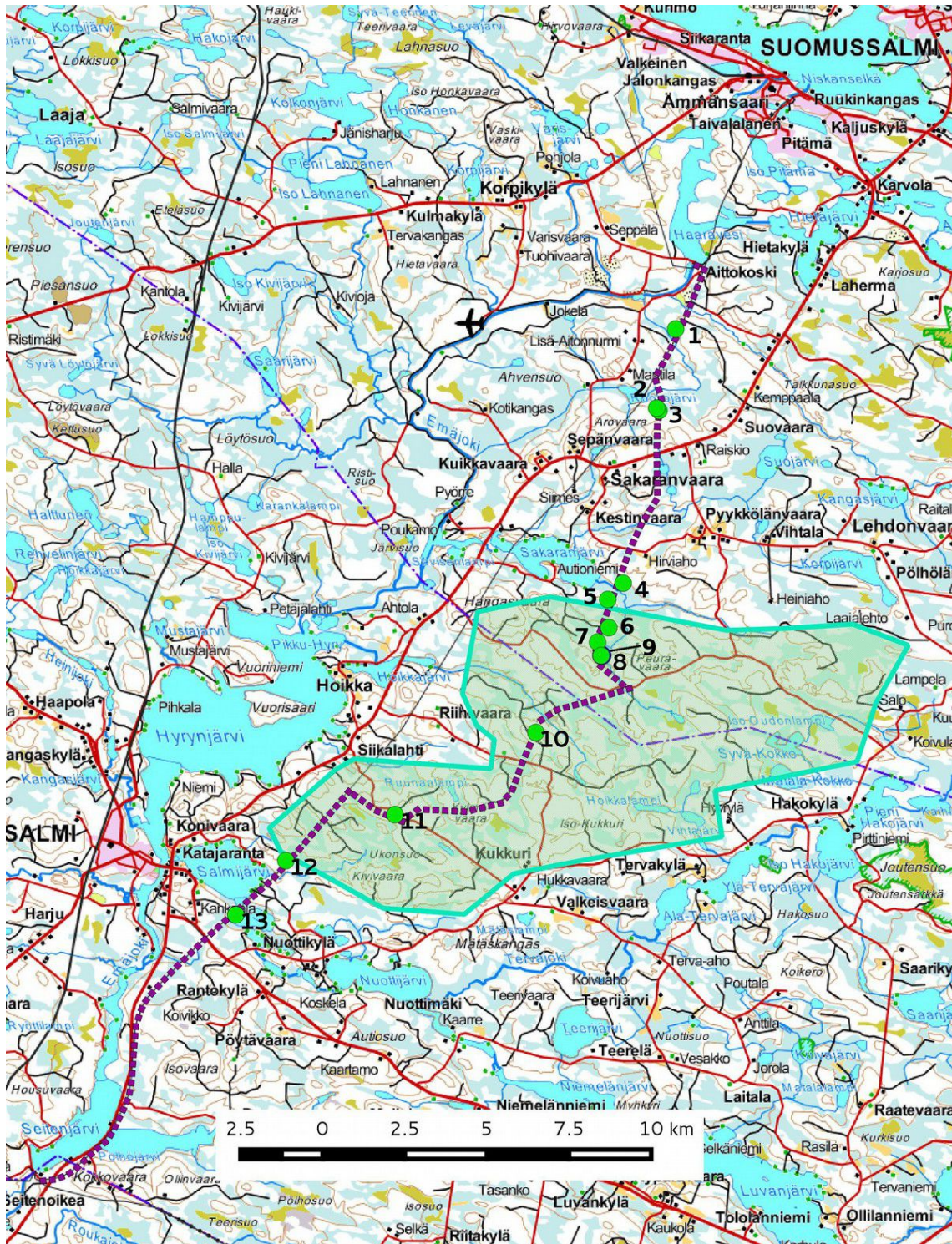
Lestijärvellä, 17.6.2015

Hans-Peter Schulz

Tapani Rostedt



## 7. Yleiskartta



Kartta 6. Yleiskartta kohteista 1 – 13. Voimajohdon linjaus violettiä pisteiviivana. Uudet muinaisjännökset vihreänä pisteenä. Vihreä rasteroitu alue vuonna 2012 inventoitu Kivivaara – Peuravaara tulipuiston alue (Mikroliitti Oy)



## 8. Kohdehakemisto

Kohde	sivu	tyyppi/ tyypin tarkenne	ajoitus	lkm	rauh.lk	status
1. Suomussalmi Juurikka-aho	22	työ- ja valmistuspaikat /tervahaudat	uusi aika	1	2	U
2. Suomussalmi Ruokovaara 1	23	työ- ja valmistuspaikat /tervahaudat	uusi aika	1	2	U
3. Suomussalmi Ruokovaara 2	25	työ- ja valmistuspaikat /tervahaudat	uusi aika	1	2	U
4. Suomussalmi Hirvenaho	26	työ- ja valmistuspaikat /tervahaudat	uusi aika	1	2	U
5. Suomussalmi Sääskenaho	28	työ- ja valmistuspaikat /tervahaudat	uusi aika	1	2	U
6. Suomussalmi Ukonaho	29	työ- ja valmistuspaikat /tervahaudat	uusi aika	1	2	U
7. Suomussalmi Pöleikönaho	30	työ- ja valmistuspaikat /tervahaudat	uusi aika	1	2	U
8. Suomussalmi Iso Loukkuslampi 1	32	työ- ja valmistuspaikat /tervahaudat	uusi aika	1	2	U
9. Suomussalmi Iso Loukkuslampi 2	33	asuinpaikat ?	uusi aika	1	-	KP
10. Hyrynsalmi Korkeakangas	34	työ- ja valmistuspaikat /tervahaudat	uusi aika	1	2	U
11. Hyrynsalmi Leenanaho	36	työ- ja valmistuspaikat /tervahaudat	uusi aika	1	2	U
12. Hyrynsalmi Törisevänvaara	38	työ- ja valmistuspaikat /tervahaudat	uusi aika	1	2	U
13. Hyrynsalmi Levälahti	39	asuinpaikat	kivikautinen	1	2	MJ

**Taulukko.** Status: U uusi muinaisjäännöskohde/löytöpaikka, MJ tunnettu muinaisjäännöskohde, KP muu kulttuuriperintökohde, M muu havainto





## 9. Kohdetiedot

### Historialliset muinaisjäännökset

#### 1. Suomussalmi Juurikka-aho

<b>Mj-rekisteri:</b>	-
Laji:	kiinteä muinaisjäännös
Tyyppi:	työ- ja valmistuspaikat
Tyyppin tarkenne:	tervahaudat
Ajoitus yleinen:	uusi aika
Lukumäärä:	1
Rauhoitusluokkaehdotus:	2

<b>Paikkatiedot:</b>	
Karttanumerot:	R5144R
TM35-lehtijako:	P:7189471 I: 587300
Koordinaatit:	z n. 181 m mpy

koord.selite:	gps-mittaus
Inventointimenetelmät:	pintahavainnointi, lapionpisto
Aiemmat löydöt:	-
Inventointilöydöt:	-
Aiemmat tutkimukset:	-

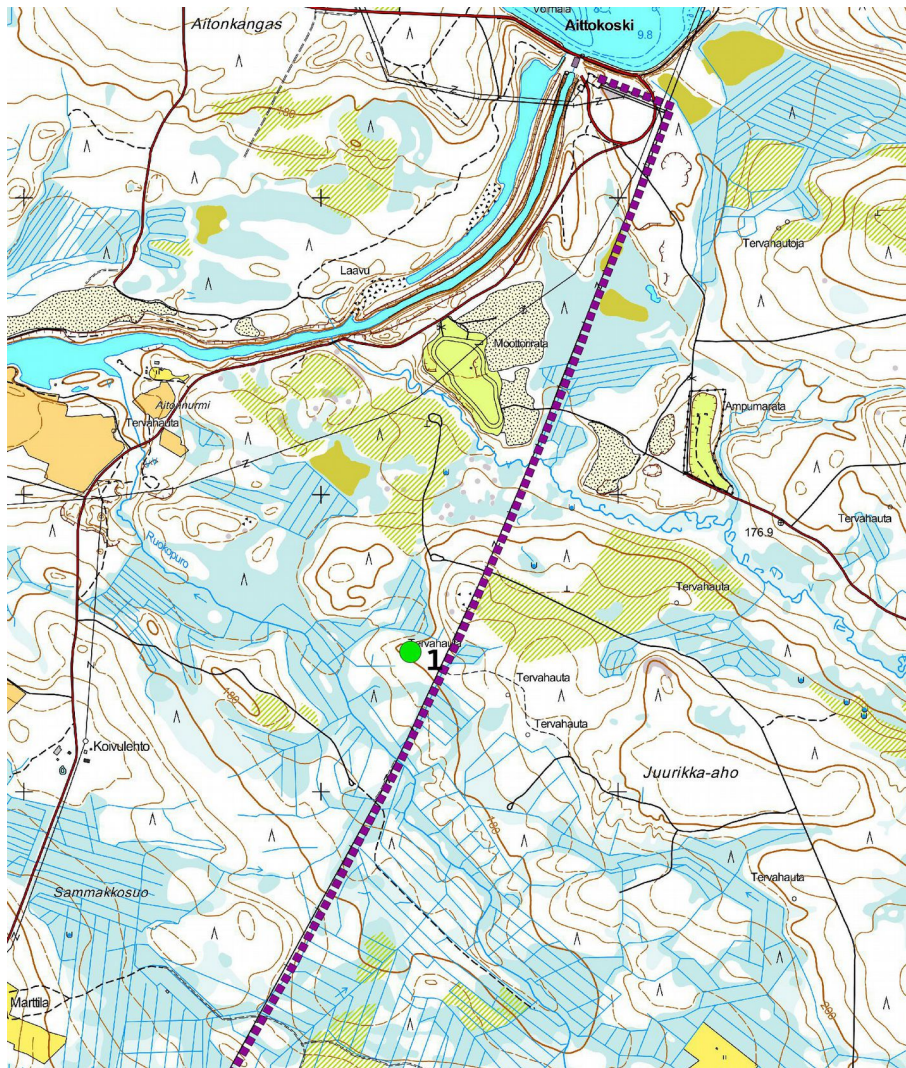
**Maastotiedot:** Kohde sijaitsee Suomussalmen keskustasta (Ämmänsaari) 8,1 km lounaaseen laajan kankaan loivalla länsirinteellä; tuorehko kangas, taimikkoa/nuorta kasvatusmetsää.

**Kuvaus:** Tervahaudan halkaisija on 15 m, kuopan syvyys n. 1 m ja vallin leveys 2,5 m. Halssi suuntautuu pohjoiseen. Haudan päällä kasvaa nuorta puustoa.

**Vaikutusten arviointi:** ei vaikutusta.



Tervahauta kuvattu etelään.



Kohde 1, mittakaava 1:10 000, Maanmittauslaitoksen peruskarttarasteri 1: 25 000, 6/2015

## 2. Suomussalmi Ruokovaara 1

### **Mj-rekisteri:**

Laji:	-
Tyyppi:	kiinteä muinaisjäänös
Tyyppin tarkenne:	työ- ja valmistuspaikat
Ajoitus yleinen:	tervahaudat
Lukumäärä:	uusi aika
Rauhoitusluokkaehdotus:	1
	2

### **Paikkatiedot:**

Karttanumerot:	R5144R
TM35-lehtijako:	P:7186986 I: 586790
Koordinaatit:	z n. 190 m mpy

### **koord.selite:**

Inventointimenetelmät:	gps-mittaus
Aiemmat löydöt:	pintahavainnointi, lapionpisto
Inventointilöydöt:	-
Aiemmat tutkimukset:	-

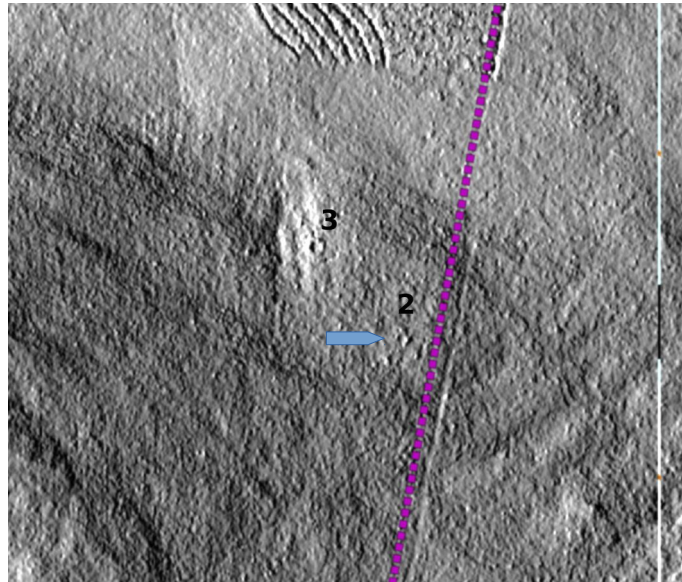




**Maastotiedot:** Kohde sijaitsee Suomussalmen keskustasta 10,9 km lounaaseen Ruokovaaran koillisrinteellä; tuorehko kangas, taimikkoa/nuorta kasvatusmetsää.

**Kuvaus:** Tervahaudan halkaisija on 17 m, kuopan syvyys n. 0,6 m ja vallin leveys eteläreunalla 2 m. Halsi suuntautuu etelään. Haudan päällä kasvaa nuorta puustoa.

**Vaikutusten arviointi:** Kohde sijaitsee suunnitellusta voimalinjasta 20 m länteen, se voi vaurioitua rakentamisvaiheessa.



Tervahaudan 2 sijainti merkitty sinisellä nuolella. Maanmittauslaitoksen Laserkeilaus pistepilviaineisto 6/2015.



Tervahautta kuvattu etelään.





Kohteet 2 ja 3, mittakaava 1:10 000, Maanmittauslaitoksen peruskarttarasteri 1: 25 000, 6/2015

### 3. Suomussalmi Ruokovaara 2

**Mj-rekisteri:**

Laji: -  
kiinteä muinaisjäännös  
Tyyppi: työ- ja valmistuspaikat  
Tyyppin tarkenne: tervahaudat  
Ajoitus yleinen: uusi aika  
Lukumäärä: 1  
Rauhoitusluokkaehdotus: 2

**Paikkatiedot:**

Karttanumerot: R5144R  
TM35-lehtijako P:7187061 I: 586722  
Koordinaatit: z n. 189 m mpy

**koord.selite:**

Inventointimenetelmät: gps-mittaus  
pintahavainnointi, lapionpisto  
Aiemmat löydöt: -  
Inventointilöydöt: -  
Aiemmat tutkimukset: -

**Maastotiedot:** Kohde sijaitsee Suomussalmen keskustasta 11 km lounaaseen Ruokovaaran koillisrinteellä kohteesta Ruokovaara 1 tervahauta 110 m luoteeseen; tuoreehko kangas, taimikkoa/nuorta kasvatusmetsää.





**Kuvaus:** Tervahaudan halkaisija on 15 m, kuopan syvyys n. 0,6 m ja vallin leveys 2 m. Halssi suuntautuu pohjoiseen. Haudan päällä kasvaa nuorta puustoa.

**Vaikutusten arviointi:** ei vaikutusta.



Tervahaudan kuoppa kuvattu länteen.

Kartta sivulla 25.

#### 4. Suomussalmi Hirvenaho

**Mj-rekisteri:** -  
**Laji:** kiinteä muinaisjäänös  
**Tyyppi:** työ- ja valmistuspaikat  
**Tyyppin tarkenne:** tervahaudat  
**Ajoitus yleinen:** uusi aika  
**Lukumäärä:** 1  
**Rauhoitusluokkaehdotus:** 2

**Paikkatiedot:**  
**Karttanumerot:** R5143R  
TM35-lehtijako P:7181732 I: 585699  
**Koordinaatit:** z n. 164 m mpy

**koord.selite:** gps-mittaus  
**Inventointimenetelmät:** pintahavainnointi, lapionpisto  
**Aiemmat löydöt:** -  
**Inventointilöydöt:** -  
**Aiemmat tutkimukset:** -

**Maastotiedot:** Kohde sijaitsee Suomussalmen keskustasta 16,2 km etelälounaaseen laajan kankaan loivalla etelärinteellä; tuoreehko kangas, taimikkoa/nuorta kasvatusmetsää.



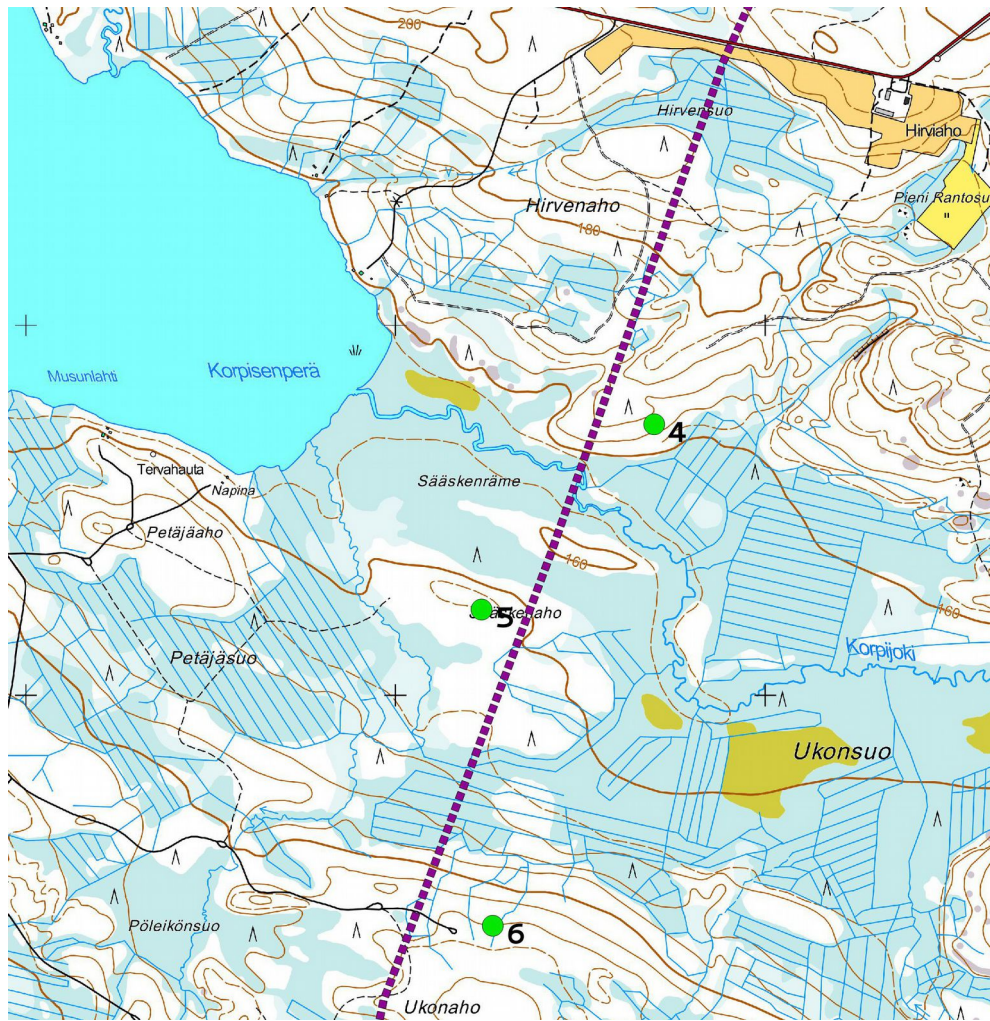
**Kuvaus:** Tervahaudan halkaisija on 12 m, kuopan syvyys n. 1,5 m ja vallin leveys 2 m. Halssi suuntautuu etelään. Haudan päällä kasvaa nuorta puustoa.

**Vaikutusten arviointi:** ei vaikutusta.



Tervahauta kuvattu kaakkoon.





Kohteet 4 - 6, mittakaava 1:10 000, Maanmittauslaitoksen peruskarttarasteri 1: 25 000, 6/2015.

## 5. Suomussalmi Sääskenaho

### **Mj-rekisteri:**

Laji:	-
Tyyppi:	kiinteä muinaisjännös
Tyyppin tarkenne:	työ- ja valmistuspaikat
Ajoitus yleinen:	tervahaudat
Lukumäärä:	uusi aika
Rauhoitusluokkaehdotus:	1
	2

### **Paikkatiedot:**

Karttanumerot:	R5143R
TM35-lehtijako:	P:7181231 I: 585232
Koordinaatit:	z n. 163 m mpy

### **koord.selite:**

Inventointimenetelmät:	gps-mittaus
Aiemmat löydöt:	pintahavainnointi, lapionpisto
Inventointilöydöt:	-
Aiemmat tutkimukset:	-



**Maastotiedot:** Kohde sijaitsee Suomussalmen keskustasta 16,9 km etelälounaaseen tasaisella tuoreehkolla kankaalla; ympäristö on avohakkuun jälkeen muokattu, taimikkoa.

**Kuvaus:** Tervahaudan halkaisija on 15 m, kuopan syvyys n. 1 m ja vallin leveys 2 m. Halssi suuntautuu etelään. Haudan päällä kasvaa nuorta puustoa.

**Vaikutusten arviointi:** ei vaikutusta.



Tervahauta kuvattu itään.

Kartta sivulla 28.

## 6. Suomussalmi Ukonaho

<b>Mj-rekisteri:</b>	-
Laji:	kiinteä muinaisjäännös
Tyyppi:	työ- ja valmistuspaikat
Tyyppin tarkenne:	tervahaudat
Ajoitus yleinen:	uusi aika
Lukumäärä:	1
Rauhoitusluokkaehdotus:	2

<b>Paikkatiedot:</b>	
Karttanumerot:	R5143R
TM35-lehtijako:	P:7180375 I: 585263
Koordinaatit:	z n. 190 m mpy

koord.selite:	gps-mittaus
Inventointimenetelmät:	pintahavainnointi, lapionpisto
Aiemmat löydöt:	-
Inventointilöydöt:	-
Aiemmat tutkimukset:	-

**Maastotiedot:** Kohde sijaitsee Suomussalmen keskustasta 17,7 km lounaaseen laajan kankaan loivalla pohjoisrinteellä; tuorehko kangas, varttunutta kasvatusmetsikköä.





**Kuvaus:** Tervahaudan halkaisija on 15 m, kuopan syvyys n. 1 m ja vallin leveys 2 m. Halssi suuntautuu pohjoiseen. Vallin päällä kasvaa isoja mäntyjä.

**Vaikutusten arviointi:** ei vaikutusta.



Tervahauta kuvattu etelälounaaseen.

Kartta sivulla 28.

## 7. Suomussalmi Pöleikönaho

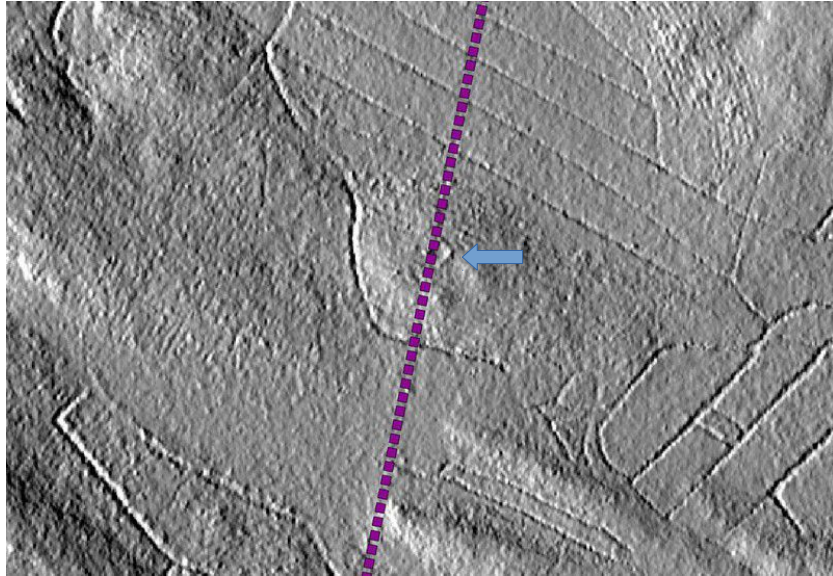
<b>Mj-rekisteri:</b>	-
Laji:	kiinteä muinaisjäänös
Tyyppi:	työ- ja valmistuspaikat
Tyyppin tarkenne:	tervahaudat
Ajoitus yleinen:	uusi aika
Lukumäärä:	1
Rauhoitusluokkaehdotus:	2
<b>Paikkatiedot:</b>	
Karttanumerot:	R5143R
TM35-lehtijako	P:7179936 I: 584922
Koordinaatit:	z n. 197 m mpy
koord.selite:	gps-mittaus
Inventointimenetelmät:	pintahavainnointi, lapionpisto
Aiemmat löydöt:	-
Inventointilöydöt:	-
Aiemmat tutkimukset:	-

**Maastotiedot:** Kohde sijaitsee Suomussalmen keskustasta 18,2 km etelälounaaseen matalan kankaan laella; tuorehko kangas, taimikkoa.

**Kuvaus:** Tervahaudan halkaisija on 20 m, kuopan syvyys n. 1 m ja vallin leveys 2 m. Halssi suuntautuu pohjoiseen. Valli on osittain tuhoutunut maanmuokkauksen takia. Haudan pohjoispuolella on säästöpuuryhmä.



**Vaikutusten arviointi:** tervahauta sijaitsee suunnitellulla voimajohdon linjauksella, se voi vaurioitua rakentamisvaiheessa.



Tervahaudan sijainti on merkitty sinisellä nuolella. Maanmittauslaitoksen laserkeilaus pistepilviaineisto 6/2015.



Tervahauta kuvattu pohjoiseen.





Kohteet 6 - 9, mittakaava 1:10 000, Maanmittauslaitoksen peruskarttarasteri 1: 25 000, 6/2015.

## 8. Suomussalmi Iso Loukkuslampi 1

<b>Mj-rekisteri:</b>	-
<b>Laji:</b>	kiinteä muinaisjäänös
<b>Tyyppi:</b>	työ- ja valmistuspaikat
<b>Tyyppin tarkenne:</b>	tervahaudat
<b>Ajoitus yleinen:</b>	uusi aika
<b>Lukumäärä:</b>	1
<b>Rauhoitusluokkaehdotus:</b>	2

<b>Paikkatiedot:</b>	
<b>Karttanumerot:</b>	R5143R
<b>TM35-lehtijako</b>	P:7179524 I: 585033
<b>Koordinaatit:</b>	z n. 196 m mpy
<b>koord.selite:</b>	gps-mittaus
<b>Inventointimenetelmät:</b>	pintahavainnointi, lapionpisto
<b>Aiemmat löydöt:</b>	-
<b>Inventointilöydöt:</b>	-
<b>Aiemmat tutkimukset:</b>	-

**Maastotiedot:** Kohde sijaitsee Suomussalmen keskustasta 18,5 km etelälounaaseen tasaisella kankaalla, tuorehko kangas, varttunutta kasvatusmetsikköä.



**Kuvaus:** Tervahaudan halkaisija on 17 m, kuopan syvyys n. 1 m ja vallin leveys 2 m. Halssi suuntautuu lounaaseen. Haudan päällä kasvaa eri-ikäistä puustoa.

**Vaikutusten arviointi:** ei vaikutusta.



Tervahauta kuvattu länteen.

Kartta sivulla 32.

#### Muut havainnot

### 9. Suomussalmi Iso Loukkuslampi 2

**Mj-rekisteri:** -  
**Laji:** muu kulttuuriperintökohde  
**Tyyppi:** asuinpaikat ?  
**Tyyppin tarkenne:** savottakämpän paikka ?  
**Ajoitus yleinen:** uusi aika  
**Lukumäärä:** 1  
**Rauhoitusluokkaehdotus:** -

**Paikkatiedot:**  
**Karttanumerot:** R5143R  
TM35-lehtijako P:7179529 I: 585052  
**Koordinaatit:** z n. 196 m mpy  
**koord.selite:** gps-mittaus  
**Inventointimenetelmät:** pintahavainnointi  
**Aiemmat löydöt:** -  
**Inventointilöydöt:** -  
**Aiemmat tutkimukset:** -

**Maastotiedot:** Kohde sijaitsee Suomussalmen keskustasta 18,5 km etelälounaaseen tasaisella kankaalla, tervahaudasta kohde 8 noin 20 m itäkoilliseen, tuoreehko kangas, varttunutta kasvatusmetsikköä.





**Kuvaus:** Paikalla on hylätty pitkämallinen kamiina, lahonneita puurakenteita ja pieni suorakulmainen kuoppa. Havainnot viittaavat pieneen, todennäköisesti purettuun savottakämppään.

**Vaikutusten arviointi:** ei vaikutusta.



Kohde kuvattu etelään.

Kartta sivulla 32.

## Historialliset muinaisjännökset

### 10. Hyrynsalmi Korkeakangas

**Mj-rekisteri:**

Laji:	-
Tyyppi:	kiinteä muinaisjännös
Tyyppin tarkenne:	työ- ja valmistuspaikat
Ajoitus yleinen:	tervahaudat
Lukumäärä:	uusi aika
Rauhoitusluokkaehdotus:	1
	2

**Paikkatiedot:**

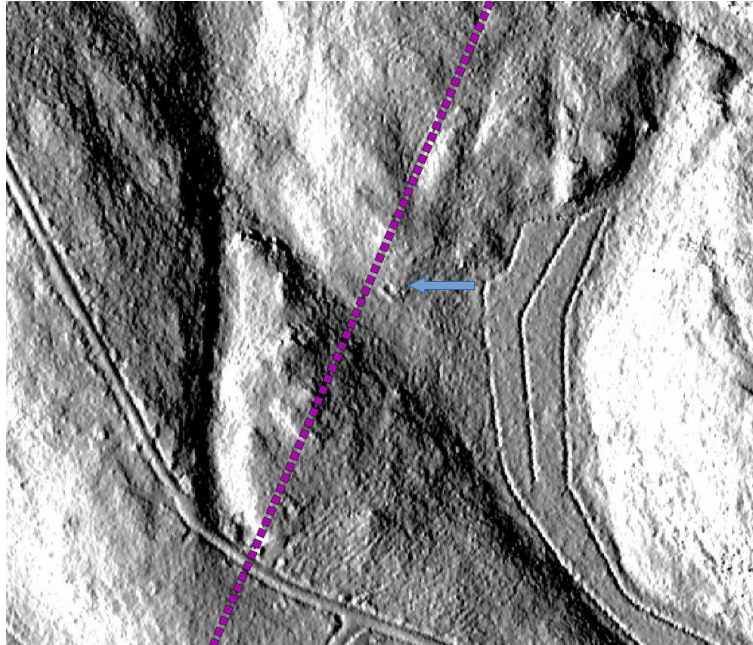
Karttanumerot:	R5143L
TM35-lehtijako:	P:7177181 I: 583045
Koordinaatit:	z n. 198 m mpy
koord.selite:	gps-mittaus
Inventointimenetelmät:	pintahavainnointi, lapionpisto
Aiemmat löydöt:	-
Inventointilöydöt:	-
Aiemmat tutkimukset:	-

**Maastotiedot:** Kohde sijaitsee Hyrynsalmen keskustasta 12,8 km itäkoilliseen tasaisella soistuneella kankaalla, tuoreehko kangas, varttunutta kasvatusmetsikköä.



**Kuvaus:** Tervahaudan halkaisija on 12 m, kuopan syvyys n. 1 m ja vallin leveys 2 m. Halssi suuntautuu kaakkoon. Haudan päällä kasvaa eri-ikäistä puustoa.

**Vaikutusten arviointi:** kohde sijaitsee suunnitellusta voimajohdon linjauksesta 10 m itäkaakkoon, se voi vaurioitua rakentamisvaiheessa.



Tervahaudan sijainti on merkitty sinisellä nuolella. Maanmittauslaitoksen laserkeilaus pistepilviaineisto 6/2015.



Tervahauta kuvattu kaakkoon.





Kohde 10, mittakaava 1:10 000, Maanmittauslaitoksen peruskarttarasteri 1: 25 000, 6/2015.

## 11. Hyrynsalmi Leenanaho

<b>Mj-rekisteri:</b>	-
<b>Laji:</b>	kiinteä muinaisjäänös
<b>Tyyppi:</b>	työ- ja valmistuspaikat
<b>Tyyppin tarkenne:</b>	tervahaudat
<b>Ajoitus yleinen:</b>	uusi aika
<b>Lukumäärä:</b>	1
<b>Rauhoitusluokkaehdotus:</b>	2

<b>Paikkatiedot:</b>	
<b>Karttanumerot:</b>	R5143L
<b>TM35-lehtijako:</b>	P:7174683 I: 578759
<b>Koordinaatit:</b>	z n. 217 m mpy
<b>koord.selite:</b>	gps-mittaus
<b>Inventointimenetelmät:</b>	pintahavainnointi, kairaus
<b>Inventointilöydöt:</b>	-
<b>Aiemmat tutkimukset:</b>	-

**Maastotiedot:** Kohde sijaitsee Hyrynsalmen keskustasta 7,9 km itään.

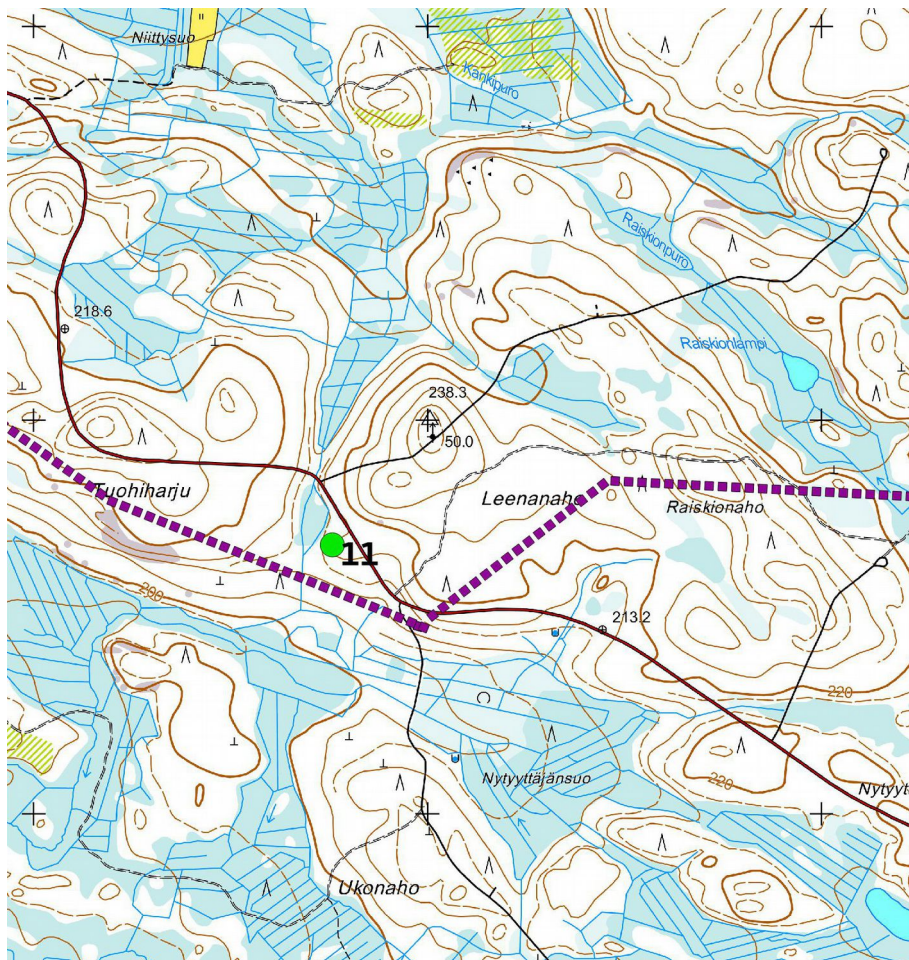
**Kuvaus:** Tervahaudan halkaisija valli mukaan lukien on 11 m, kuopan läpimitta 9 m ja syvyys n. 0,8 m. Osa vallista on maanmuokkauksen takia vaurioitunut.

**Vaikutusten arviointi:** ei vaikutusta.





Tervahauta kuvattu itään.



Kohde 11, mittakaava 1:10 000, Maanmittauslaitoksen peruskarttarasteri 1: 25 000, 6/2015.





## 12. Hyrynsalmi Törisevänvaara

<b>Mj-rekisteri:</b>	-
Laji:	kiinteä muinaisjäännös
Tyyppi:	työ- ja valmistuspaikat
Tyyppin tarkenne:	tervahaudat
Ajoitus yleinen:	uusi aika
Lukumäärä:	1
Rauhoitusluokkaehdotus:	2

<b>Paikkatiedot:</b>	
Karttanumerot:	R5143L
TM35-lehtijako:	P:7173279 I: 575435
Koordinaatit:	z n. 178 m mpy
koord.selite:	gps-mittaus
Inventointimenetelmät:	pintahavainnointi
Aiemmat löydöt:	-
Inventointilöydöt:	-
Aiemmat tutkimukset:	-

**Maastotiedot:** Kohde sijaitsee Hyrynsalmen keskustasta 4,5 km itää laajan kankaan loivalla itärinteellä, alue on avohakattu ja muokattu.

**Kuvaus:** Tervahaudan halkaisija on 11, kuopan läpimitta 7 m ja syvyys 1,1 m. Halssi suuntautuu kaakkoon, pituus 6 m ja syvyys 2,1 m.

**Vaikutusten arviointi:** ei vaikutusta.



Tervahauta kuvattu etelään.



Kohde 12, mittakaava 1:10 000, Maanmittauslaitoksen peruskarttarasteri 1: 25 000, 6/2015.

## Esihistorialliset muinaisjäännökset

### 13. Hyrynsalmi Levälahti

<b>Mj-rekisteri:</b>	105010006
<b>Laji:</b>	kiinteä muinaisjäännos
<b>Tyyppi:</b>	asuinpaikat
<b>Tyypin tarkenne:</b>	
<b>Ajoitus yleinen:</b>	kivikausi
<b>Lukumäärä:</b>	1
<b>Rauhoitusluokkaehdotus:</b>	2

#### **Paikkatiedot:**

<b>Karttanumerot:</b>	R5143L
<b>TM35-lehtijako</b>	P:7171629 I: 573913
<b>Koordinaatit:</b>	z n. 157 m mpy

#### **koord.selite:**

<b>Inventointimenetelmät:</b>	mj-rekisterin merkitty piste ja aluerajaus
<b>Aiemmat löydöt:</b>	pintahavainnointi, koekuopitus
<b>Inventointilöydöt:</b>	KM 15072 asuinpakkalöydöt, KM 21591 kvartsia
<b>Aiemmat tutkimukset:</b>	-

Matti Huurre, inventointi 1960; Mikko Perkko, tarkastus 1982





**Maastotiedot:** Kohde sijaitsee Hyrynsalmen keskustasta 3,6 km itäkaakkoon Salmijärven etelärannalla lähellä Nuottioen suuta.

**Kuvaus:** Muinaisjäännösrekisteriin merkitty aluerajaus on nykyään kokonaan lomamökkialueen nurmettua piha-aluetta, joka sijaitsee hieman korkeammalla kuin ympärillä oleva soistunut maasto. Sitä ei ole tutkittu. Inventoinnissa 2015 tehtiin koekuoppia ( 30 x 30 cm) suunnitellun voimalinjauksen kohdalla sekä linjauksesta 30 m rannan suuntaan. Maaperä oli hiesua, paikoitellen oli rautasaostumaa noin 20 – 30 cm:n syvyydellä. Koekuopissa ei havaittu merkkejä asuinpaikasta

**Vaikutusten arviointi:** ei vaikutusta; suunniteltu voimalinja kulkee asuinpaikan länsi-/lounaispuolella n. 60 m rajatulta alueelta.



Muinaisjäännösrekisteriin merkitty asuinpaikka-alue kuvattu etelään.



Voimajohdon linjaus Levälähden asuinpaikan länsipuolella.





Kohde 13 , mittakaava 1:10 000, aluerajaus punaisella. Maanmittauslaitoksen peruskarttarasteri 1: 25 000, 6/2015.





## 10. Aineistoluettelo

### Inventointiraportit:

Inventointi Ville Laakso ja Hannu Poutiainen 2012 Hyrynsalmi-Suomussalmi Kivivaara-Peuravaara tuulipuiston muinaisjäänösinventointi. Mikroliitti Oy.

### Kirjallisuus:

Hjort, J. 2001: Syöte Life-alueen geomorfologia. Lehtonen H. (toim.) 2001: Luontoa ja historiaa Syötteen alueelta \_ Syöte Life-projektin perusselvitykset. – Metsähallitus; Pohjanmaan-Kainuun luontopalveluiden arkisto, Oulu.

Hurre, Matti, Keränen Jorma, Turpeinen Oiva 1998. Hyrynsalmen historia.

Hurre, Matti, Turpeinen Oiva 1992. Leipä luonnosta Suomussalmen historian kymmenen vuosituhatta.

Schulz H.-P. 1996: Pioneerit pohjoisessa. Suomen varhaismesoliittinen asutus arkeologisen aineiston valossa. Suomen museo 1996:5-46.

### Digitaalinen aineisto:

Arkistolaitoksen digitaaliarkisto, pitäjänkartat, Hyrynsalmi <http://digi.narc.fi/digi/dosearch.ka?new=1&haku=Hyrynsalmi> ja Suomussalmi <http://digi.narc.fi/digi/dosearch.ka?atun=276241.KA>

Geologian tutkimuskeskus,  
<http://gtkdata.gtk.fi/Maankamara/index.html>

Jyväskylän yliopiston julkaisuarkisto, <http://www.vanhakartta.fi/>

Maanmittauslaitos, avoimien aineistojen tiedostopalvelu,  
<https://tiedostopalvelu.maanmittauslaitos.fi/tp/kartta>

Maanmittauslaitos,  
<http://vanhatpainetutkartat.maanmittauslaitos.fi/>

Museovirasto: Kulttuuriympäristön rekisteriportaali, muinaisjäänösrekisteri ja Kulttuuriympäristön tutkimusraportit arkeologia, Hyrynsalmi, Ristijärvi ja Suomussalmi:  
<http://kulttuuriymparisto.nba.fi/netsovellus/rekisteriportaali/portti/default.aspx>