

li 2015

Pahkakosken tuulivoimapuiston
arkeologinen inventointi



Hans-Peter Schulz ja Jaana Itäpalo 11.9.2015



KESKI-POHJANMAAN ARKEOLOGIAPALVELU



Tiivistelmä

Keski-Pohjanmaan Arkeologiapalvelu suoritti arkeologista inventointia Iin Pahkakosken suunnitellussa tuulipuistossa, johon on kaavailtu 32 tuulivoimalaa. Alue sijaitsee Iijoen Pahkakosken voimalaitoksen eteläpuolella Iin kunnan enklavissa Iin keskustasta 29,2 -36,4 km itään ja Yli-Iin keskustasta 9 – 16,5 km kaakkoon. Hankealueen laajuus on 30,7 km². Työn tilaaja on FCG Suunnittelu ja tekniikka Oy. Hankeomistaja on Lagerwey Finland Oy.

Kenttätyön tekivät MA/FM Hans-Peter Schulz ja FM Jaana Itäpalo 28.6.-1.7.2015, yhteensä 8 maastotyöpäivän aikana. Inventoinnissa tarkastettiin voimalapaikkojen ympäristö 200 - 300 m:n säteellä, tielinjaukset ja lisäksi hankealueen sisäpuolella muinaisjäännösten sijainnille otolliset kuivat kankaat.

Inventoinnissa tarkastettiin kaksi tunnettua muinaisjäännöskohdetta Nauruansuo pyyntikuoppa (mj-tunnus 1000013205) sekä Orastinvaara löytöpaikka (mj-tunnus 1000023492). Uusia muinaisjäännöskohteita löytyi kolme: Orastinvaara 2 tulisija, Nauruanoja tervahauta ja Nauruanoja 2 kellarikuopat.

Hankkeella ei ole vaikutusta muinaisjäännöksiin.



Sisällysluettelo

	s.
1. Perustiedot.....	2
2. Inventoinnin lähtökohdat ja menetelmät.....	3
2.1. Esiselvitys.....	3
2.2. Maastoinventointimenetelmä.....	3
2.3. Tutkimushistoria.....	3
3. Maisema, topografia ja geologia.....	4
3.1 Maastokuvaukset ja valokuvat.....	6
4. Alueen esihistoriallinen maankäyttö.....	18
5. Alueen historiallisen ajan maankäyttö.....	18
6. Tulokset.....	19
Yleiskartta kohteet.....	20
7. Kohdeluettelo.....	21
8. Kohdekuvaukset.....	21
9. Aineistoluettelo.....	29



1. Perustiedot

Inventointialue: Pahkakosken tuulivoimapuiston hankealue liin kunnan enklavissa liin keskustasta 29,2 -36,4 km itään ja Yli-liin keskustasta 9 – 16,5 km kaakkoon

Tilaaaja: FCG Suunnittelu ja tekniikka Oy

Hankeomistaja: Lagerwey Finland Oy

Inventoinnin laji: Osainventointi

Työaika: Kenttätyöaika 28.6.-1.7.2015; yht. 8 kenttätyöpäivää

Karttanumerot: TM35-lehtijako, S4331L , S4442L
vanha yleislehtijako, 3511 12

Korkeus: n. 70 - 100 m mpy

Koordinaattijärjestelmä: ETRS-TM35 FIN -tasokoordinaatisto

Kopio raportista: Museoviraston arkisto (digitaalinen ja paperikopio). Pohjois-Pohjanmaan museo (digitaalinen kopio)

Aiemmat tutkimukset:

Hankealueella: 2008 Kaarlo Katiskoski, Nauruansuo, tarkastus

Lähialueella:

1960 Pekka Sarvas, inventointi ja kaivaus

1961 Pekka Sarvas, koekaivaus

1998 Mika Sarkkinen, Yli-liin yleisinventointi

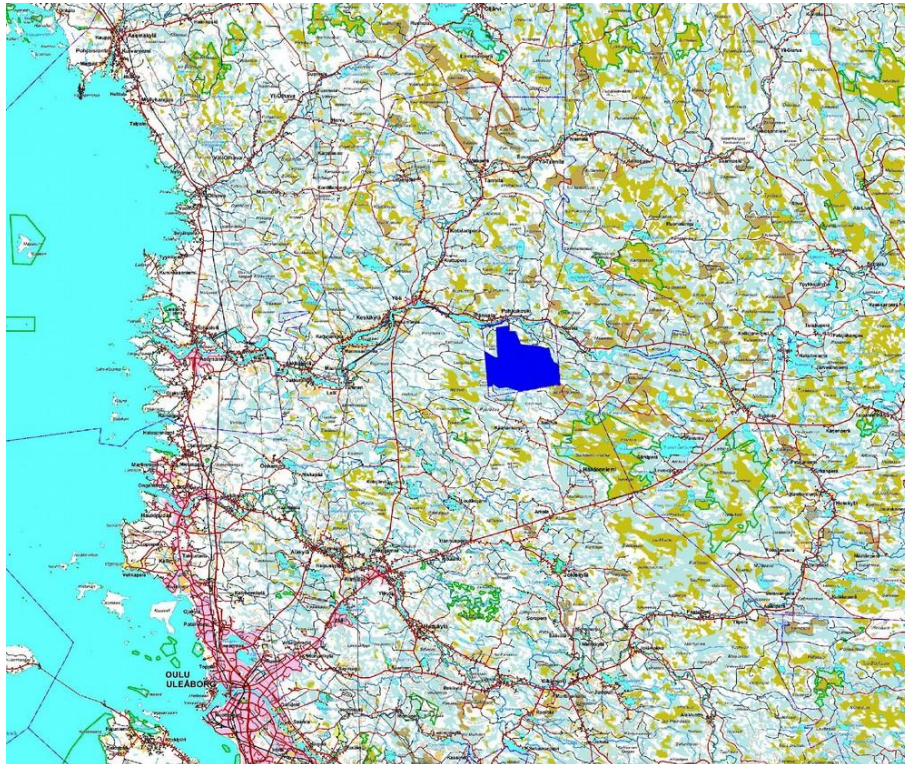
1998 H.-P. Schulz, Iijokilaakson inventointi

1999 Satu Koivisto ja H.-P. Schulz, inventointi

2010 Kaarlo Katiskoski, tarkastus

2011 Kaarlo Katiskoski, tarkastus

2012 H.-P. Schulz, Pohjanmaa länsiosa kulttuuriperintöinventointi, Metsähallitus.



Kartta 1. Hankealueen sijainti, Maanmittauslaitoksen maastokarttarasteri 1:250 000; 08/2015.



2. Inventoinnin lähtökohdat ja menetelmät

lin kunnan enklaviin entisen Yli-lin kunnan kaakkoisosaan on suunnitteilla tuulipuisto, johon on kaavailtu 32 tuulivoimalaa. Alue sijaitsee lijoen Pahkakosken voimalaitoksen eteläpuolella lin keskustasta 29,2 -36,4 km itään ja Yli-lin keskustasta 9 – 16,5 km kaakkoon. Hankealueen laajuus on 30,7 km². lijoen varrelta hankealueen pohjoispuolelta tunnetaan runsaasti kivikautisia asuinpaikkoja, jotka sijaitsevat pääosin muinaisessa jokisuuvaiheessa syntyneillä hiekkaisilla rantavalleilla. Hankealueen sisällä on kaksi tunnettua muinaisjään-
nös kohdetta, Nauruansuo pyyntikuoppa (mj-tunnus 1000013205) sekä Orastinvaara löytöpaikka (mj-tunnus 1000023492).

2.1. Esiselvitys

Muinaisjään-
nosten paikallistaminen ja arviointi perustuu hankealueella ja lähiseudulla aikaisemmin tehtyjen arkeologisten selvitysten tuloksiin. Näiden tietojen lisäksi esiselvityksessä käytetään erilaisia aineistoja, joiden avulla erotetaan muinaisjään-
nosten sijainnin kannalta relevantit alueet. Esihistoriallisten kohteiden osalta kaukokartoituksessa keskeisiä aineistoja ovat GTK:n kallio- ja maaperäkartat, Maanmittauslaitoksen ortoilmakuvat, korkeusmalli sekä laserkeilausaineiston pistepilviaineisto. Laserkeilausmenetelmän pistepilviaineisto tuottaa hyvin tarkkaa tietoa kohteensa pinnanmuodoista, ja sen avulla voidaan paikantaa lähinnä erilaisia kuoppakohteita, kuten asumuspainanteita, tervahautoja ja hiilimiiluja tai isoja vallirakenteita. Historiallisen ajan kohteita etsitään topografian, kirjallisuustietojen, perimätiedon, paikannimistön ja internetistä löytyvän historiallisen karttamateriaalin avulla, kuten pitäjänkarttojen, rajakarttojen, tie- ja liikennekarttojen, sotilaskarttojen tai myös alueesta laadittujen vanhimpien peruskarttojen avulla.

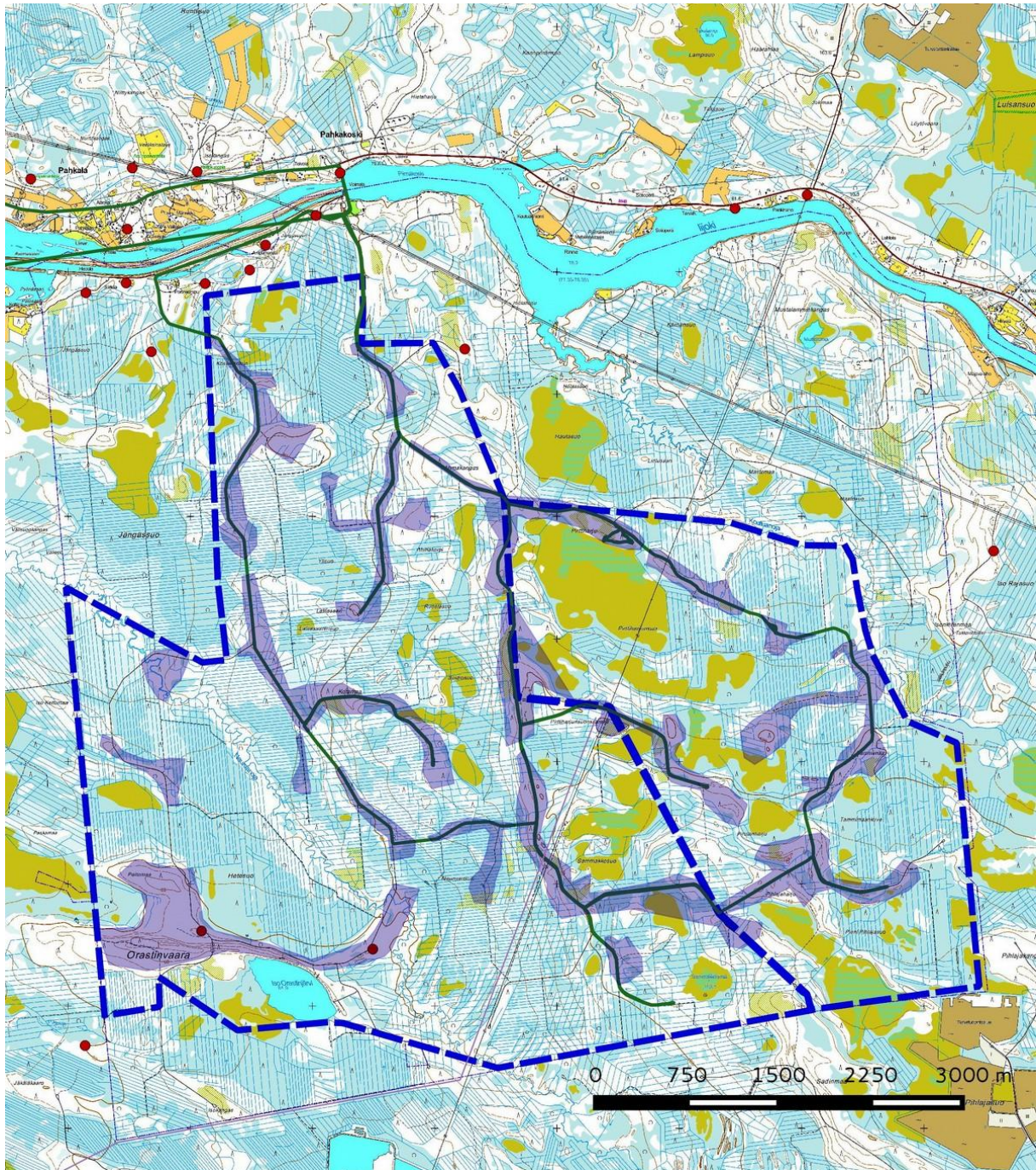
2.2. Maastoinventointimenetelmä

Inventoinnissa tarkastetaan voimalapaikkojen ympäristö 200 - 300 m:n säteellä, tielinjaukset ja lisäksi alueen kuivat kankaat. Maastossa arvioidaan kaikki suunnittelualueet ja tarkemmin ne alueet, jotka esiselvityksen perusteella osoittautuvat relevanteiksi löytää uusia muinaisjään-
nöksiä. Tähän sisältyy mm. laserkeilausaineistoon perustuvien havaintojen tarkastamista. Inventointi perustuu pääosin silmänvaraisiin pintahavaintoihin. Uusia muinaisjään-
nöksiä etsitään mm. maanpinnan korkeussuhteiden, maaperän ja poikkeavan kasvillisuuden perusteella. Erityistä huomiota kiinnitetään tunnettujen muinaisjään-
nös kohteiden ympäristöihin. Mahdollisten kulttuurikerrosten toteamiseksi ja rakenteiden iän (resentti < > muinaisjään-
nös) sekä tarkoituksen selvittämiseksi tehdään n. 30 x 30 cm:n kokoisia koeuoppia ja kairasta 2 cm:n kairalla. Havaitut muinaisjään-
nös kohteet valokuvataan ja niiden ympäristöstä kirjataan maasto- ja maisemaselvityksiä sekä mahdolliset taustatiedot.

Muinaisjään-
nosten sijainti mitataan gps-paikantimella, jonka tarkkuus on n. +/- 3-6 m. Paikkatietohallintaan käytetään QGis 2.10. -ohjelmaa ja GrassGis 7.0 -ohjelmaa lidar-pistepilviaineiston käsittelyssä ja terrain-analyysissä.

2.3. Tutkimushistoria

Lähialueen arkeologinen tutkimus käynnistyi Pahkakosken voimalahankkeen puitteissa vuonna 1960 inventoinnilla ja kaivauksilla (Pekka Sarvas inventointi 1960, kaivaus 1960, koekaivaus 1961). Vuonna 1998 tehtiin Yli-lin kunnan yleisinventointi (Mika Sarkkinen), samana vuonna käynnistyi myös li-jokilaakson inventointi Purkajasuon ja Pahkakosken välillä (H.-P. Schulz 1998, Satu Koivisto ja H.-P. Schulz, 1999). Vuonna 2008 tehtiin tarkastus hankealueella (Kaarlo Katiskoski) sekä 2010 ja 2011 tarkastukset lijoen varrella (Kaarlo Katiskoski). Metsähallituksen KMO-kulttuuriperintöinventointi ulottui lähialueille vuonna 2012 (H.-P. Schulz, Pohjanmaa länsiosa kulttuuriperintöinventointi).



Kartta 2. Hankealueen rajaus katkoviivana ja inventoidut alueet violetina, tunnetut muinaisjäännöskohteet punaisena pisteenä. Mk n. 1:20 000, Maanmittauslaitoksen maastokarttarasteri 1: 20 000; 08/2015.

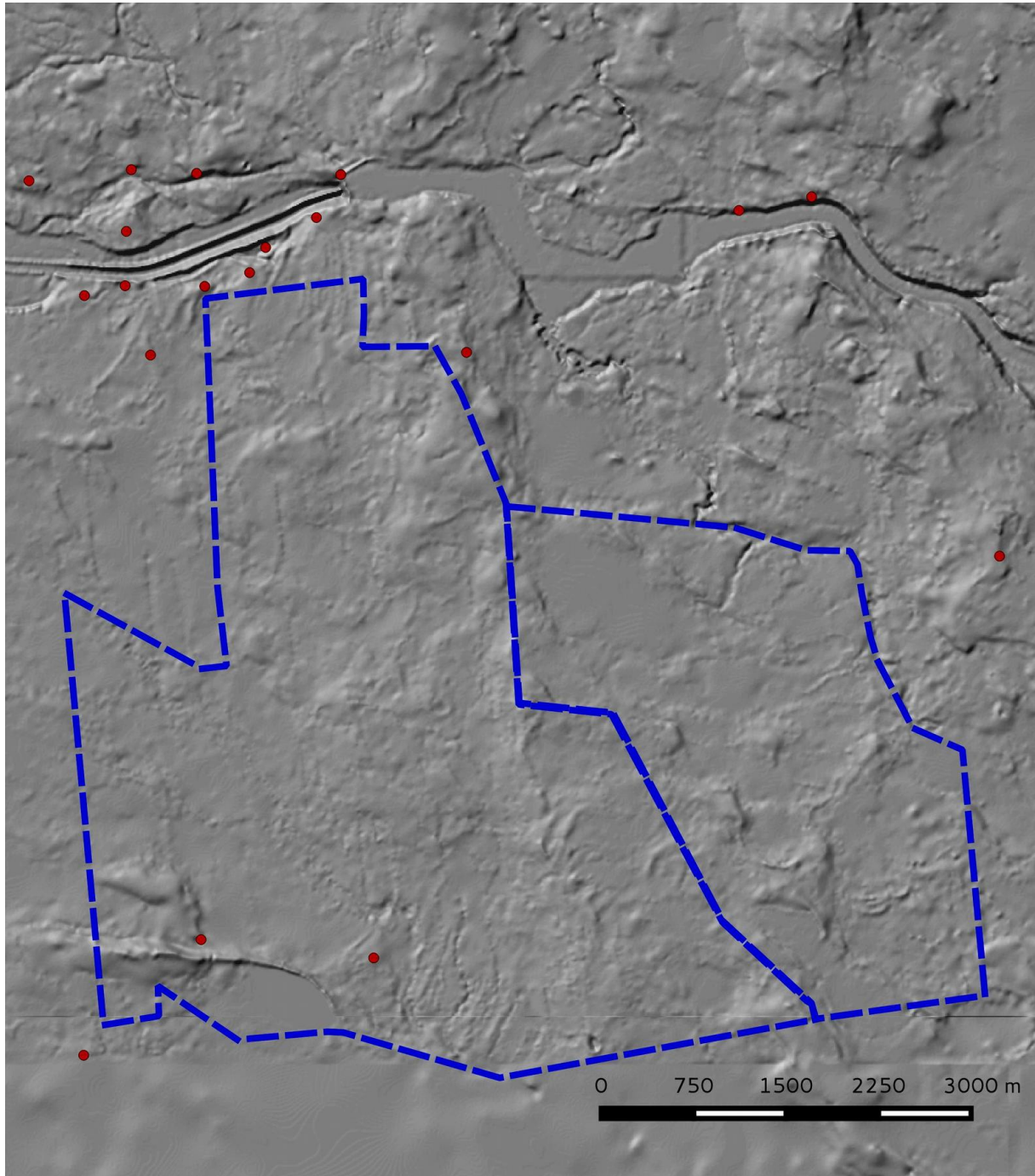
3. Maisema, topografia ja geologia

Hankealue sijaitsee li-jokilaaksossa lijoesta 0,5 -5,7 km etelään melko tasaisella pohjamoorenilueella, josta yli puolet on soistunut, pääosin alueet ovat ojitettua rämettä. Turvekerrostuman paksuus on ojaleikkausten perusteella tavallisesti yli 0,5 m. Luonnontilassa olevia soita on alueella useita, arviolta 15% kokonaispinta-alasta. Huomattavin maisemaelementti on alueen lounaisosassa sijaitseva Orastinvaaran 1,8 km pitkä sora-harjanne (harjujakso?), joka kohoaa länsipäässä n. 10 m ympäristöstään. Sen pohjoispuolella on laaja hiekkakäälä, jossa on tiheä sarja muinaisia rantavalleja (ks. kansikuva). Alueella on lisäksi muutama sora-harjanne ja itä-/kaakkoisosassa matalia hiekkaharjanteita, jotka ovat mahdollisesti muinaisia hiekkadyynejä. Aivan



pohjoisreunalla on hiekkaisia rantavalleja. Ainoa isompi vesistö Iso Orastinjärvi sijaitsee alueen eteläräjällä, sen pohjoisrannalla on useita vapaa-ajan rakennuksia.

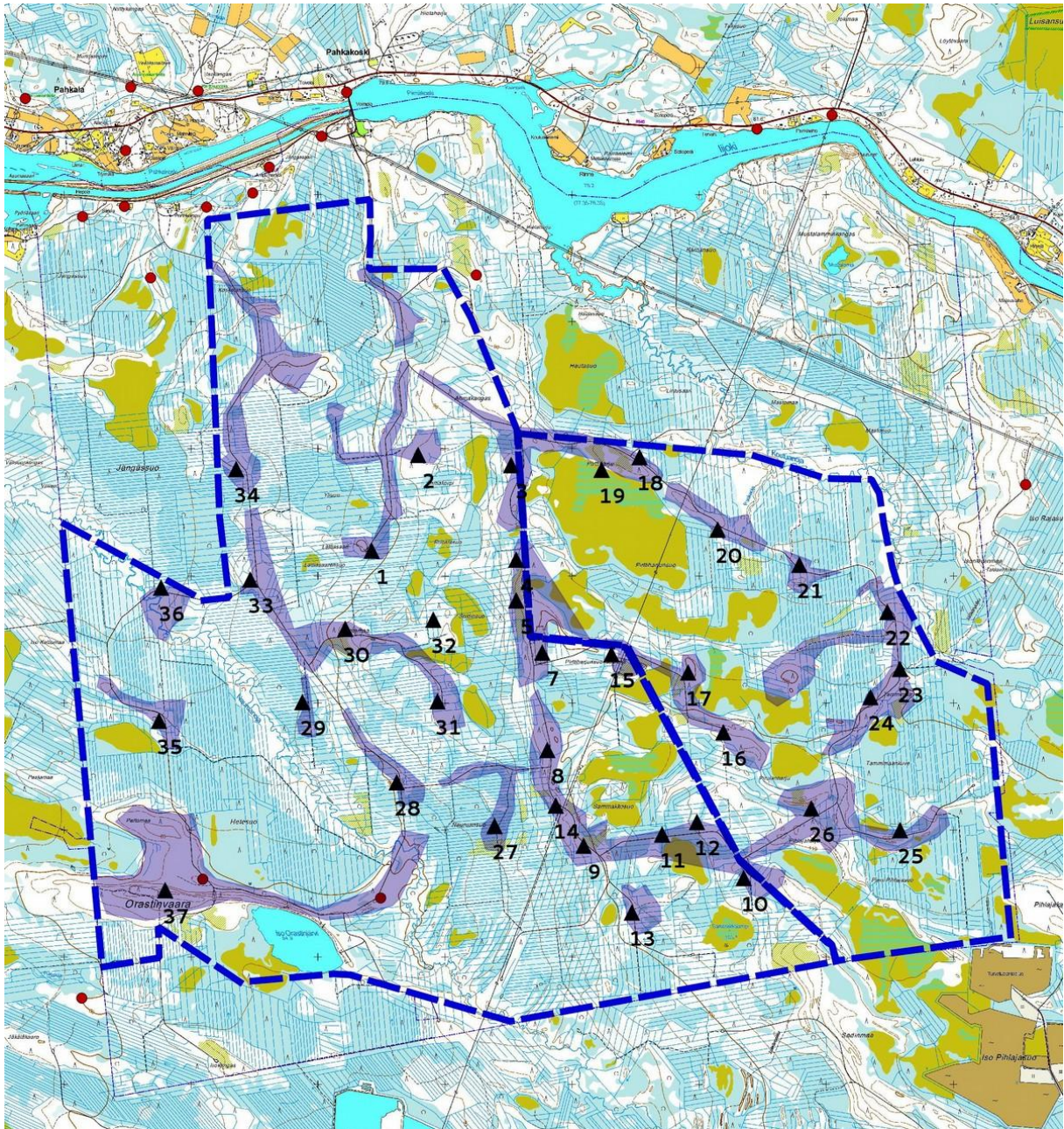
Alue on pääosin metsätalouskäytössä.



Kartta 3, inventointialue, korkeusmalliin perustuva vinoalovarjoste. Alerajaus katkoviivana, tunnetut muinaisjäännökset punaisena pisteenä. Maanmittauslaitoksen vinoalovarjosterasteri 10 m DEM, mk 1:20 000; 08/2015.



3.1. Maastokuvaukset ja valokuvat



Kartta 4. Valokuvauspaikat. Hankealueen rajaus katkoviivana, inventoidut alueet violettina, tunnetut muinaisjäännökset punaisena pisteinä. Mk n. 1:20 000, Maanmittauslaitoksen peruskarttarasteri mk 1:20 000 08/2015.



Kuva 1. Voimalapaikka kuvattu luoteeseen. Matala kivinen tuorehko kangas, nuorta kasvatusmetsikköä.



Kuva 2. Voimalapaikka kuvattu koilliseen. Matala kivinen osittain soistunut tuorehko kangas, nuorta kasvatusmetsikköä.



Kuva 3. Voimalapaikka kuvattu itään. Tasainen soistunut kangas, taimikkoa, muokattu.



Kuva 4. Voimalapaikka kuvattu lounaaseen. Kivinen tuorehko kangas, avohakattu ja muokattu. Taustalla tuulenmittaustorni.



Kuva 5. Lähikuva tuulenmittaustornista



Kuva 7. Voimalapaikka kuvattu länteen. Matala soraharjanne, tuorehko kangas, nuorta kasvatusmetsikköä.



Kuva 8. Voimalapaikka kuvattu länteen. Matala soraharjanne, tuoreehko kangas, taimikkoa.



Kuva 9. Voimalapaikka kuvattu itään, matala soraharjanne, kuivahko kangas, taimikkoa.



Kuva 10. Voimalapaikka kuvattu etelään. Tasainen kuivahko kangas, nuorta kasvatusmetsikköä/taimikkoa.



Kuva 11. Metsätie alueen eteläosassa.



Kuva 12. Voimalapaikka kuvattu pohjoiseen. Matala kivinen paikoitellen soistunut tuoreehko kangas. Nuorta kasvatusmetsikköä.



Kuva 13. Voimalapaikka kuvattu koilliseen. Tasainen sora-alue kuivahko kangas, nuorta kasvatusmetsikköä / taimikkoa.



Kuva 14. Voimalinja hankealueen itäosassa kuvattu koilliseen.



Kuva 16. Voimalapaikka kuvattu etelään. Matala soraharjanne, kuivahko kangas, erirakenteinen metsä.



Kuva 17. Voimalapaikka kuvattu pohjoiseen. Tasainen kuivahko kangas, varttunutta kasvatusmetsikköä.



Kuva 18. Voimalapaikka kuvattu kaakkoon. Pitkä soraharjanne, kuivahko kangas, varttunutta kasvatusmetsikköä.



Kuva 19. Pirttiharjunsuo kuvattuna etelään.



Kuva 20. Voimalapaikka kuvattu koilliseen. Tasainen paikoitellen soistunut tuoreehko kangas. Nuorta kasvatusmetsikköä.



Kuva 21. Voimalapaikka kuvattu etelään. Tasainen tuorehko kangas, paikoitellen ojitettu rämettä. Nuorta kasvatusmetsikköä.



Kuva 22. Voimalapaikka kuvattu koilliseen. Ojitettua rämettä, taimikkoa.



Kuva 23. Hankealueen läpikulkeva Jääkäripolku.



Kuva 25. Voimalapaikka kuvattu etelään. Tasainen matala kuivahko kangas, taimikkoa.



Kuva 26. Voimalapaikka kuvattu luoteeseen. Tasainen kuivahko kangas, varttunutta kasvatusmetsikköä.



Kuva27. Voimalapaikka kuvattu etelään. Tasainen räme, nuorta kasvatusmetsikköä.



Kuva 28. Voimalapaikka kuvattu itään. Tasainen ojitettu räme, Nuorta kasvatusmetsikköä.



Kuva 29. Voimalapaikka kuvattu etelään. Tasainen ojitettu räme, Nuorta kasvatusmetsikköä.



Kuva 30. Voimalapaikka kuvattu etelään. Matala kuiva kangas, taimikkoa.



Kuva 31. Voimalapaikka kuvattu itään. Matala tuoreehko kangas, nuorta kasvatusmetsikköä.



Kuva 32. Voimalapaikka kuvattu koilliseen, matala tuoreehko kangas, paikoitellen soistunut. Varttunutta kasvatusmetsikköä.



Kuva 33. Voimalapaikka kuvattu itään. Tasainen kivinen kangas, tuoreehko, nuorta kasvatusmetsikköä.



Kuva 34. Voimalapaikka kuvattu koilliseen. Kivinen tuoreehko kangas, varttunutta kasvatusmetsikköä.



Kuva 35. Voimalapaikka kuvattu koilliseen. Tuoreehko kangas, paikoitellen soistunut. Eirakenteinen metsä.



Kuva 36. Voimalapaikka kuvattu etelään. Soistunut puronvarsi-alue, mahdollisesti entinen peltoalue, taimikkoo.



Kuva 37. Orastinvaaran lakialuetta, alueella on runsaasti vanhoja maa-aines koemonttuja.

4. Alueen esihistoriallinen maankäyttö

Alue nousi noin 7500 – 6500 vuotta sitten merestä, jolloin syntyi hajanainen saaristo, jossa oli kivikkoisia luotoja ja sora- / hiekkasärkkiä. Hankealue ei ollut topografian perusteella kovin otollinen asutukselle. Sen sijaan hankealueen pohjoispuolella muinaisella lijoen suulla syntyi noin 6 500 vuotta sitten huomattava asutuskeskittymä, joka siirtyi maankohoamisen ja jokisuun siirtymisen mukana pikku hiljaa länteen Yli-lin keskustan tuntumaan noin 5 000 vuotta sitten, jolloin asutus jostain syystä hävisi jokisuualueelta ja siirtyi saaristoon.

Hankealueelta tunnetaan yksi pyyntikuoppa, jota ei voida tarkemmin ajoittaa, sekä useita metallilöytöjä ja yksi tulisija, jotka viittaavat ihmisen toimintaan joko rautakauden lopulla tai varhaisella historiallisella ajalla.

5. Alueen historiallisen ajan maankäyttö

Varhaisin kiinteä asutus levisi Yli-lin seudulle todennäköisesti jo 1300-luvulla. Yli-lin Karjalankylä oli mahdollisesti silloin Karjalaisten kauppapaikkana. Ylemmäksi lijokea pitkin asutus levisi ilmeisesti vasta 1500-luvun loppupuolella. Hankealueelta ei ole merkkejä kiinteästä tai tilapäisestääkään asutuksesta. Vuosien 1956 ja 1966 peruskarttoihin merkityt palstat purojokivarsilla viittaavat siihen, että siellä on ollut kaukoniittyjä. Tervanpoltto voimistui lijoen-laaksossa 1700-luvulla, se kuitenkin keskittyi joen varsille kuiville mäntykankaille. Hankealueella tervanpoltto on ollut vähäistä, ja alueelta löytyikin vain yksi tervahauta Nauruanojan varrelta. Sahateollisuuden kysynnän takia tukkipuun hankinta ulottui lijoen ympäristöön jo 1800-luvun lopulla, varmaa tietoa tästä ei kuitenkaan ole Pahkakosken alueelta.



Kartta 5. Yhdistetyt peruskartat vuosilta 1956 ja 1966 hankealueelta.

6. Tulokset

Inventoinnissa tarkastettiin kaksi tunnettua muinaisjäännöskohdetta Nauruansuo pyyntikuoppa (mj-tunnus 1000013205) sekä Orastinvaara löytöpaikka (mj-tunnus 1000023492). Uusia muinaisjäännöskohteita löytyi kolme: Orastinvaara 2 tulisija, Nauruanoja tervahauta ja Nauruanoja 2 kellarikuopat.

Hankkeella ei ole vaikutusta muinaisjäännöksiin.

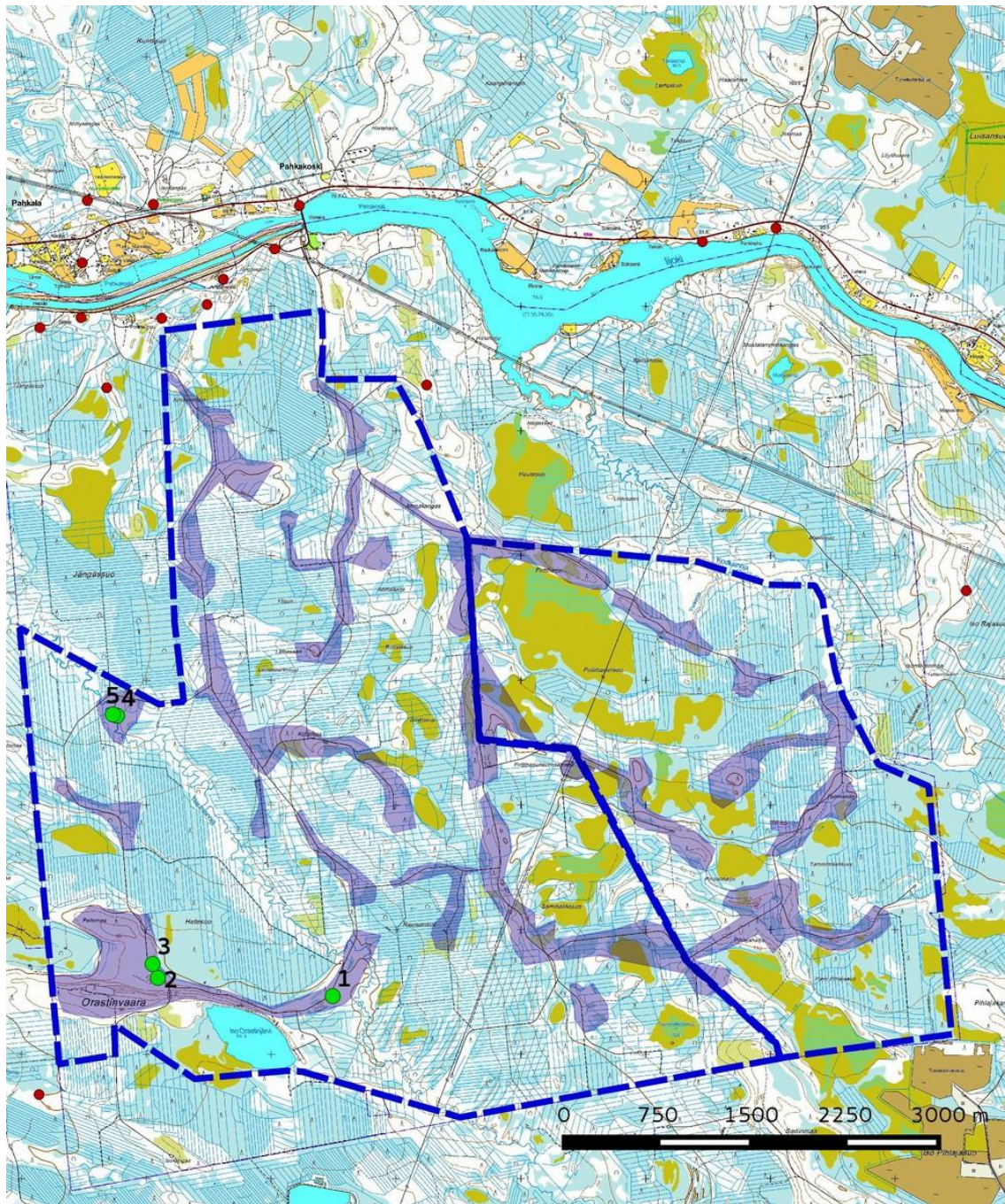
Lestijärvellä, 11.9.2015

Hans-Peter Schulz

Hans-Peter Schulz

Jaana Itäpalo

Jaana Itäpalo



Kartta 2. Kohteet 1 – 5. Hankealueen rajausta katkoviivana ja inventoidut alueet violettina, tunnetut muinaisjäännöskohteet punaisena pisteenä. Mk n. 1:20 000, Maanmittauslaitoksen maastokartta-rasteri 1: 20 000; 08/2015.



7. Kohdehakemisto

Kohde	sivu	tyyppi/ tyypin tarkenne	ajoitus	lkm	rauh.lk	status
1. Nauruansuo	21	työ- ja valmistuspaikat pyyntikuopat	ajoittamaton	1	2	MJ
2. Orastinvaara	23	löytöpaikat irtolöytöpaikat	ajoittamaton	5	2	MJ
3. Orastinvaara 2	25	työ- ja valmistuspaikat tulisijat	ajoittamaton	1	2	U
4. Nauruanoja	26	työ- ja valmistuspaikat tervahaudat	uusi aika	1	2	U
5. Nauruanoja 2	28	työ- ja valmistuspaikat maakellarit	uusi aika	2	2	U

Taulukko. Status: U uusi muinaisjäännöskohde/löytöpaikka, MJ tunnettu
muinaisjäännöskohde/irtolöytöpaikka, KP muu kulttuuriperintökohde, M muu havainto

8. Kohdetiedot

1. Nauruansuo

Mj-rekisteri: 100001320005
Laji: kiinteä muinaisjäännös
Tyyppi: työ- ja valmistuspaikat
Tyypin tarkenne: pyyntikuopat
Ajoitus yleinen: ajoittamaton
Lukumäärä: 1
Rauhoitusluokkaehdotus: 2

Paikkatiedot:
Karttanumerot:
TM35-lehtijako S4331L
vanha yleislehtijako 3511 12
Koordinaatit: P: 7242465 I: 455493
z n. 82,5 m mpy
koord.selite: gps-mittaus
Inventointimenetelmät: pintahavainnointi
Aiemmat löydöt: -
Inventointilöydöt: -
Aiemmat tutkimukset: 2008 Kaarlo Katiskoski, tarkastus

Maastotiedot: Kohde sijaitsee Yli-lin keskustasta 12,3 km kaakkoon hiekkaharjanteella Ison Orastinjärven koillispuolella, kuivahko kangas, harvennettua varttunutta kasvatusmetsikköä.

Kuvaus:

muinaisjäännösrekisterin kuvaus:

"lin kunnan Yli-lin takaisessa enklavissa sijaitseva yksittäinen pyyntikuoppa. Se sijaitsee Ison Orastinjärven itärannasta noin 600 m koilliseen. Kuoppa on hiekkaperäisen alueen pienellä ja matalalla, noin lounais-



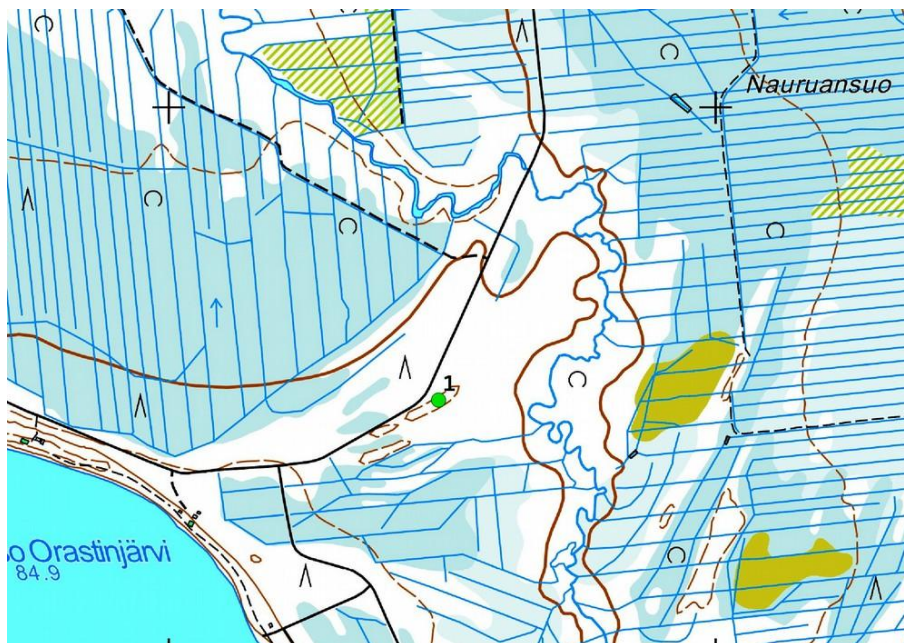
koillis -suuntaisella harjanteella, idässä sijaitsevan Nauruansuon ja lännen Hetesuon välillä. Kuoppa on noin 2,5 m halkaisijaltaan ja noin 1,5 m syvä. Vain yksittäinen ilmeinen pyyntikuoppa havaittiin tämän ja lähialueen samansuuntaisten harjanteiden tarkastuksessa vuonna 2008. Harjanne on selkeästi käytössä ollut riistan kulkuväylä, jota pitkin kulkee polku. Pyyntikuoppa on noin 30 m Orastinjärvelle johtavalta tieltä kaakkoon.”

Inventointi 2015: Kohteessa ja ympäristössä ei havaittu muutoksia. Kuopan oikea syvyystieto on 0,5 m.

Vaikutusten arviointi: Ei vaikutusta, kohde sijaitsee lähimmästä voimalapaikasta ja tielinjauksesta 900 m etelälounaaseen.



Pyyntikuoppa kuvattu itään, lapio on kuopan pohjassa.



Kohde 1. Mk n. 1:5 000, Maanmittauslaitoksen peruskarttarasteri 1: 20 000, 8/2015.'



2. Orastinvaara

Mj-rekisteri: 1000023492
Laji: kiinteä muinaisjäänös
Tyyppi: löytöpaikat
Tyyppin tarkenne: irtolöytöpaikat
Ajoitus yleinen: ajoittamaton (rautakausi – uusi aika)
Lukumäärä: 5
Rauhoitusluokkaehdotus: 2

Paikkatiedot:

Karttanumerot:
TM35-lehtijako S4331L
vanha yleislehtijako 3511 12
Koordinaatit: P: 7242612 I: 455093
z n. 82,5 m mpy
koord.selite: mj-rekisterin koordinaatit; löytökohta 1 vuodelta 2013, arvioitu kartasta
Inventointimenetelmät: pintahavainnointi, koekuopat
Aiemmat löydöt: KM 39904:1-3, KM 40292:1-5
Inventointilöydöt: -
Aiemmat tutkimukset: -

Maastotiedot: Kohde sijaitsee Yli-lin keskustasta noin 11,1 km kaakkoon hiekkatasanteella Orastinvaaran pohjoispuolella ja Hetesuon länsipuolella törmän yläpuolella, kuivahko kangas, harvennettua varttunutta kasvatusmetsikköä.

Kuvaus:

muinaisjäänösrekisterin kuvaus:

"Löytöpaikka sijaitsee Orastinvaaran pohjoispuolella, Iso Orastinjärven ja Hetesuon länsipuolella, Orastinjärventien ja Peltomaatien risteyksestä 100-400 metriä länsiluoteeseen. Metallinilmaisimella on 19.7.2013 löydetty mm. veitsi ja tulusrauta (KM 39904: 1-3) sekä 21.7.2014 kaksi veitsen terää, metallirengas ja raudanpaloja (KM 40292:1-5). Useita löytökohtia, joilla on välimatkaa noin 200 metriä, koordinaattitiedot eivät ole tarkkoja. Tarkastamaton löytöpaikka."

Inventointi 2015:

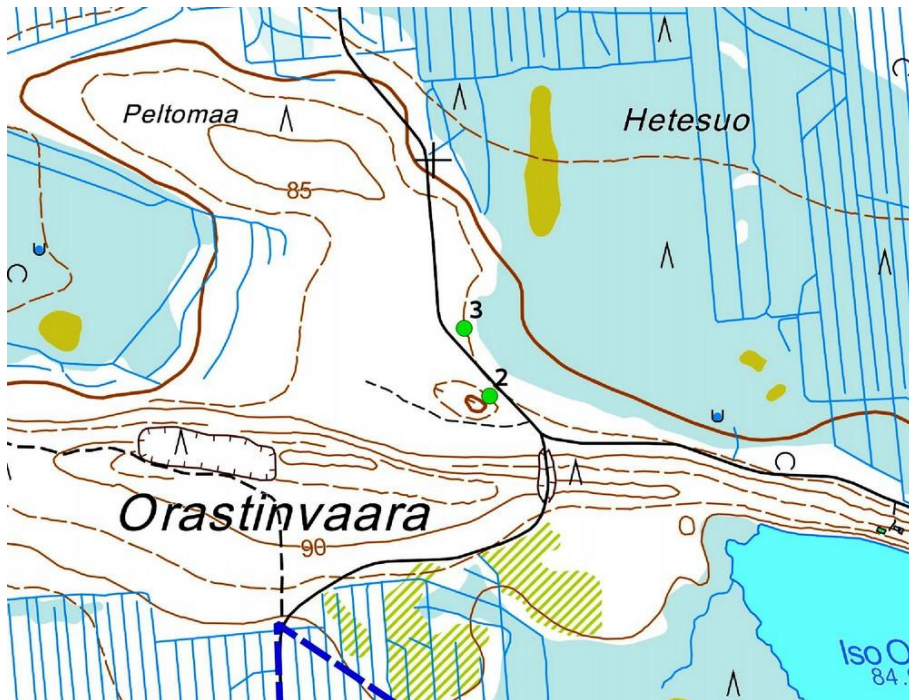
Alueella tehtiin vain muutama koekuoppa, koska se sijaitsee yli kilometrin etäisyydellä lähimmistä suunnitelluista voimalapaikoista ja tielinjauksista. Löytöpaikka 1 (koordinaattipiste) on merkitty supan reunalle, Hetesuon lounaislaidalla olevasta törmästä n. 30 m lounaaseen. Ainoa havaittu kiinteä rakenne on tulisija löytöpaikasta 125 m pohjoiseen (tulisija on käsitelty omana kohteena, > kohde 3). Runsaat metallilöydöt viittaavat siihen, että paikalla saattaa olla laajempi muinaisjäänösalue. Tarkempi ajoitus ei ole tiedossa (tulusraudat olivat käytössä n. 400- luvulta aina 1800-luvun loppuun saakka).

Aluetta on pidettävä silmällä muuta maankäyttöä ajatellen.

Vaikutusten arviointi: Ei vaikutusta, kohde sijaitsee lähimmästä voimalapaikasta 1200 m etelään.



Kohde 2, kartalle merkitty löytöpaikka 1 kuvattu lounaaseen.



Kohteet 2 ja 3. Mk n. 1:5 000, Maanmittauslaitoksen peruskarttarasteri 1: 20 000, 8/2015.



3. Orastinvaara 2

Mj-rekisteri:	-
Laji:	kiinteä muinaisjäännös
Tyyppi:	työ ja valmistuspaikat
Tyyppin tarkenne:	tulisijat
Ajoitus yleinen:	ajoittamaton
Lukumäärä:	1
Rauhoitusluokkaehdotus:	2

Paikkatiedot:	
Karttanumerot:	
TM35-lehtijako	S4331L
vanha yleislehtijako	3511 12
Koordinaatit:	P: 7242723 I: 455051
koord.selite:	z n. 82,5 m mpy
Inventointimenetelmät:	GPS-mittaus
Aiemmat löydöt:	pintahavainnointi, koepistot, kairaus
Inventointilöydöt:	-
Aiemmat tutkimukset:	-

Maastotiedot: Kohde sijaitsee Yli-lin keskustasta noin 11 km kaakkoon hiekkatasanteella Orastinvaaran pohjoispuolella ja Hetesuon länsipuolella törmän yläpuolella, kuivahko kangas, alue on hakattu ja äestetty.

Kuvaus:

Äestysurasta löytyi parin metrin matkalta palaneita kiviä ja paikoitellen punaiseksi palanutta hiekkaa. Äestysurien väliin tehtyjen kairausten ja lapiopistojen perusteella tulisijan koko oli korkeintaan metri. Kivien ja palaneen maan päälle oleva n. 2 cm vahva huuhtoutumiskerros viittaa usean sadan vuoteen ikään. Kohteella voi olla yhteyttä kohteen no. 2 Orastinvaara irtolöytöihin (ks. sivu 23).

Vaikutusten arviointi: Ei vaikutusta, kohde sijaitsee lähimmästä voimalapaikasta 1100 m etelään.



Yleiskuva etelään. Lappio tulisijan kohdalla.



Lähikuva tulisijasta, kaakkoon.

Kartta sivulla 24.

4. Nauruanoja

Mj-rekisteri:	-
<i>Laji:</i>	kiinteä muinaisjäänös
<i>Tyyppi:</i>	työ- ja valmistuspaikat
<i>Tyyppin tarkenne:</i>	tervahaudat
<i>Ajoitus yleinen:</i>	uusi aika
<i>Lukumäärä:</i>	1
<i>Rauhoitusluokkaehdotus:</i>	2

Paikkatiedot:	
<i>Karttanumerot:</i>	
TM35-lehtijako	S4331L
vanha yleislehtijako	3511 12
<i>Koordinaatit:</i>	P: 7244715 I: 453765
<i>koord.selite:</i>	z n. 70 m mpy
<i>Inventointimenetelmät:</i>	GPS-mittaus
<i>Aiemmat löydöt:</i>	pintahavainnointi
<i>Inventointilöydöt:</i>	-
<i>Aiemmat tutkimukset:</i>	-

Maastotiedot: Kohde sijaitsee Yli-lin keskustasta noin 9,4 km kaakkoon hiekkaisella tasanteella Nauruanojan itäpuolella, tuorehko kangas, taimikkoa.

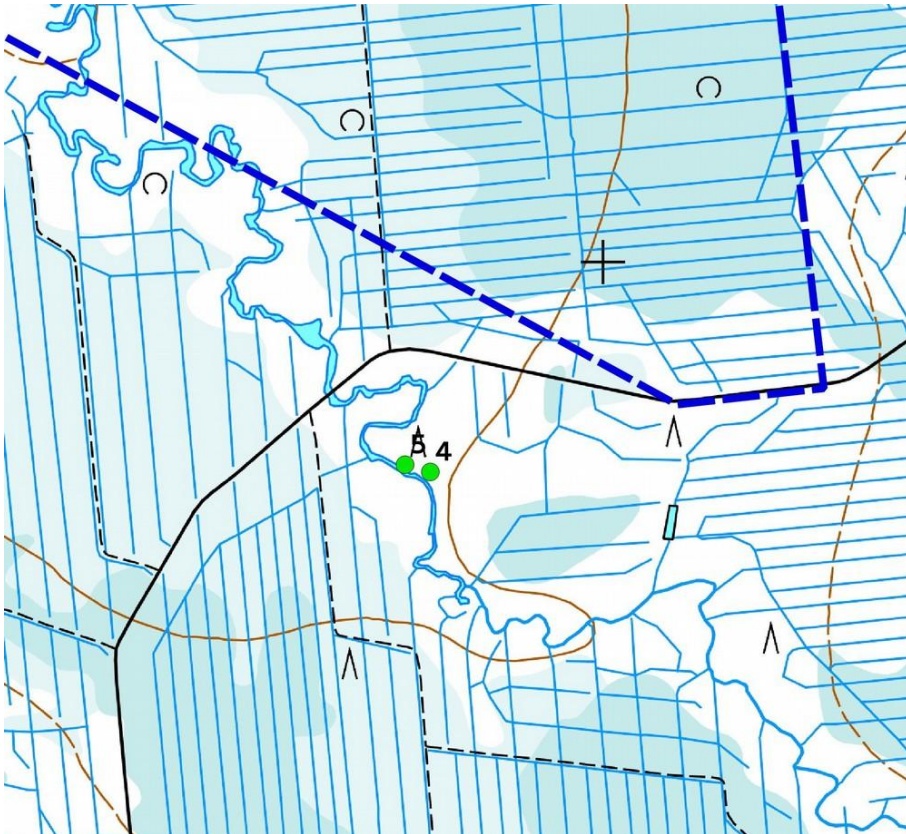
Kuvaus:

Tervahaudan läpimitta valli mukaan lukien on 15 m, kuopan halkaisija 10 m ja syvyys 0,6 m. Halssi suuntautuu lounaaseen ojalle päin, pituus 4,5 m ja syvyys 1,3 m, se on sortunut. Vallin päällä kasvaa nuoria kuusia.

Vaikutusten arviointi: Ei vaikutusta, kohde sijaitsee lähimmästä voimalapaikasta 130 m etelään.



Tervahaudan kuoppa kuvattu pohjoiseen.



Kohteet 4 ja 5. Mk n. 1:5 000, Maanmittauslaitoksen peruskarttarasteri 1: 20 000, 8/2015.



5. Nauruanoja 2

Mj-rekisteri:

<i>Laji:</i>	-
<i>Tyyppi:</i>	kiinteä muinaisjäännös
<i>Tyyppin tarkenne:</i>	työ ja valmistuspaikat
<i>Ajoitus yleinen:</i>	maakellarit
<i>Lukumäärä:</i>	uusi aika
<i>Rauhoitusluokkaehdotus:</i>	2

Paikkatiedot:

<i>Karttanumerot:</i>	
TM35-lehtijako	S4331L
vanha yleislehtijako	3511 12
<i>Koordinaatit:</i>	P: 7244724 I: 453731
<i>koord.selite:</i>	z n. 70 m mpy
<i>Inventointimenetelmät:</i>	GPS-mittaus
<i>Aiemmat löydöt:</i>	pintahavainnointi, kairaus

Maastotiedot: Kohde sijaitsee Yli-In keskustasta noin 9,4 km kaakkoon hiekkaisella tasanteella Nauruanojan itäpuolella, tuoreehko kangas, taimikko.

Kuvaus:

Tervahaudasta kohde 4 Nauruanoja 35 m länsilounaaseen on puron törmän reunalla kaksi suorakulmaista maakuoppaa, jotka sijaitsevat aivan vierekkäin. Niiden mitat ovat 2,5 x 1,5 ja 2 x 1,5 m ja syvyys yli metri, reunat ovat osittain sortuneet, kuoppien pohjassa on kasvijäänteitä ja yli 20 cm paksu humuskerros, sen alla on sekoittunutta hiekkaa. Muoto viittaa siihen, että kyseessä ovat kellarin pohjat. Ei havaittu merkkejä, että paikalla olisi ollut rakennus. Vuoden 1956 topografiakartassa ei ole merkintöjä rakennuksista kyseisellä alueella. Paksu humuskerros viittaa selvästi korkeampaan ikään.

Vaikutusten arviointi: Ei vaikutusta, kohde sijaitsee lähimmästä voimalapaikasta 130 m etelään.



Itäinen kellarikuoppa kuvattu lounaaseen.



9. Aineistoluettelo

Digitaalinen aineisto:

Arkistolaitoksen Astia-verkkopalvelu, li pitäjänkartat, <https://astia.narc.fi/astiaUi/>

Geologian tutkimuskeskus,
<http://gtkdata.gtk.fi/Maankamara/index.html>

Jyväskylän yliopiston julkaisuarkisto, Vanha kartta: <http://www.vanhakartta.fi>

Maanmittauslaitos, avoimien aineistojen tiedostopalvelu,
<https://tiedostopalvelu.maanmittauslaitos.fi/tp/kartta>

Maanmittauslaitos,
<http://vanhatpainetutkartat.maanmittauslaitos.fi/>

Museovirasto: Kulttuuriympäristön rekisteriportaali, muinaisjäännösrekisteri ja kulttuuriympäristön tutkimusraportit arkeologia, li ja Oulu:
<http://kulttuuriymparisto.nba.fi/netsovellus/rekisteriportaali/portti/default.aspx>

Kirjallisuus:

Pohjois-Pohjanmaan ja Lapin historia II,III,V (Armas Luukko, keskiaika sekä 1500-luku. 1954; Pentti Virrankoski Pohjois-Pohjanmaa ja Lappi 1600-luvulla. 1973, Aimo Hallila Pohjoispohjanmaa ja Lappi 1721 – 1775. 1954).

Virrankoski Pentti, Pohjanlahden ja Suomenselän kansaa. 1997.