

li 2015

Viinamäen tuulivoimapuiston
arkeologinen inventointi



Hans-Peter Schulz ja Jaana Itäpalo 28.5.2015



KESKI-POHJANMAAN ARKEOLOGIAPALVELU



Tiivistelmä

Keski-Pohjanmaan Arkeologiapalvelu suoritti arkeologista inventointia Iin Kuivaniemen Viinamäen suunnitellussa tuulipuistossa, johon on kaavailtu 5:tä tuulivoimalaa. Alue sijaitsee nykyään autioituneen Viinamäen kylän itäpuolella lähellä Simon kunnan ja Lapin läänin rajaa, Kuivaniemen kirkolta n. 8,1 -10,3 km pohjoiskoilliseen. Hankealueen laajuus on 1,6 km². Työn tilaaja on FCG Suunnittelu ja tekniikka Oy. Hankeomistaja on Tuuliwatti Oy.

Kenttätyöt tekivät MA/FM Hans-Peter Schulz ja FM Jaana Itäpalo 7.-8.5.2015, yht. 2 maastotyöpäivää. Inventoinnissa tarkastettiin voimalapaikkojen ympäristö 200 - 300 m:n säteellä, tielinjaukset ja lisäksi kuivat kankaat. Suunniteltu sähkösiirtoreitti hankealueelta Viinamäen kylälle saakka nykyisen tielinjan laidalla ja sieltä Halmekankaan sähköasemalle tarkastettiin silmämääräisesti.

Inventoinnissa ei löydetty muinaisjäänöksiä tai muita kulttuuriperintökohteita.



Sisällysluettelo

	s.
1. Perustiedot.....	2
2. Inventoinnin lähtökohdat ja menetelmät.....	3
3. Maisema, topografia ja geologia.....	4
4. Alueen esihistoriallinen maankäyttö.....	4
5. Alueen historiallisen ajan maankäyttö.....	5
6. Tulokset.....	5
7. Maastokuvaukset ja valokuvat.....	6
8. Aineistoluettelo.....	12

Kansikuva: Kosteikko alueen itäosassa.



1. Perustiedot

Inventointialue: Viinamäen tuulivoimapuiston hankealue lin kunnassa Kuivaniemen kirkolta noin 8,1 – 10,3 km pohjoiskoilliseen

Tilaaja: FCG Suunnittelu ja tekniikka Oy

Hankeomistaja: Tuuliwatti Oy

Inventoinnin laji: Osainventointi

Työaika: Kenttätyöaika 7.-8.5.2015; yht. 2 kenttätyöpäivää

Karttanumerot: TM35-lehtijako, S4322R
vanha yleislehtijako, 2543 04

Korkeus: n. 45 - 52 m mpy

Koordinaattijärjestelmä: ETRS-TM35 FIN -tasokoordinaatisto

Kopio raportista: Museoviraston arkisto (digitaalinen ja paperikopio)

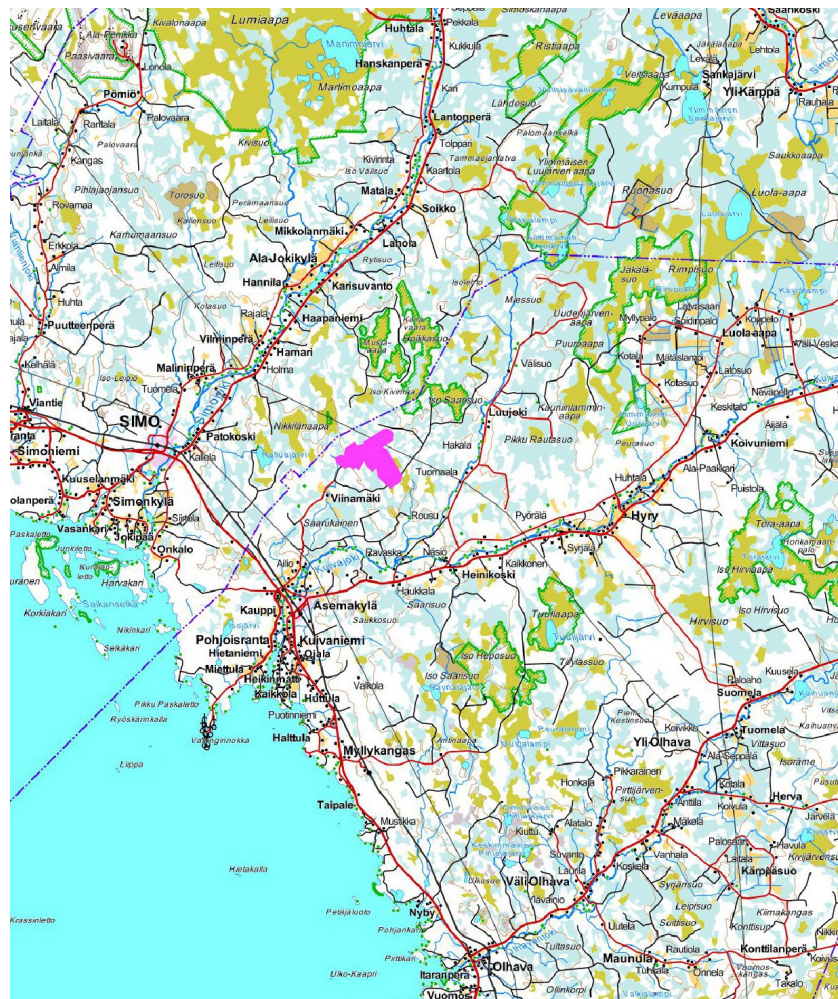
Aiemmat tutkimukset:

Hankealueella tehdyt inventoinnit: -

Lähialueen inventoinnit:

Markku Mäki vuoti 1992, Kuivaniemen kunnan inventointi

H.-P. Schulz 2012, Pohjanmaa länsiosa kulttuuriperintöinventointi, Metsähallitus



Kartta 1. Hankealueen sijainti, Maanmittauslaitoksen maastokarttarasteri 1:250 000; 05/2015.



2. Inventoinnin lähtökohdat ja menetelmät

lin kunnan pohjoisosaan, Kuivaniemen kylään on suunnitteilla tulipuisto, jossa on viisi voimalaa. Alue sijaitsee nykyään autioituneen Viinamäen kylän itäpuolella lähellä Simon kunnan ja Lapin läänin rajaa, Kuivaniemen kirkolta n. 8,1 -10,3 km pohjoiskoilliseen. Hankealueen laajuus on 1,6 km².

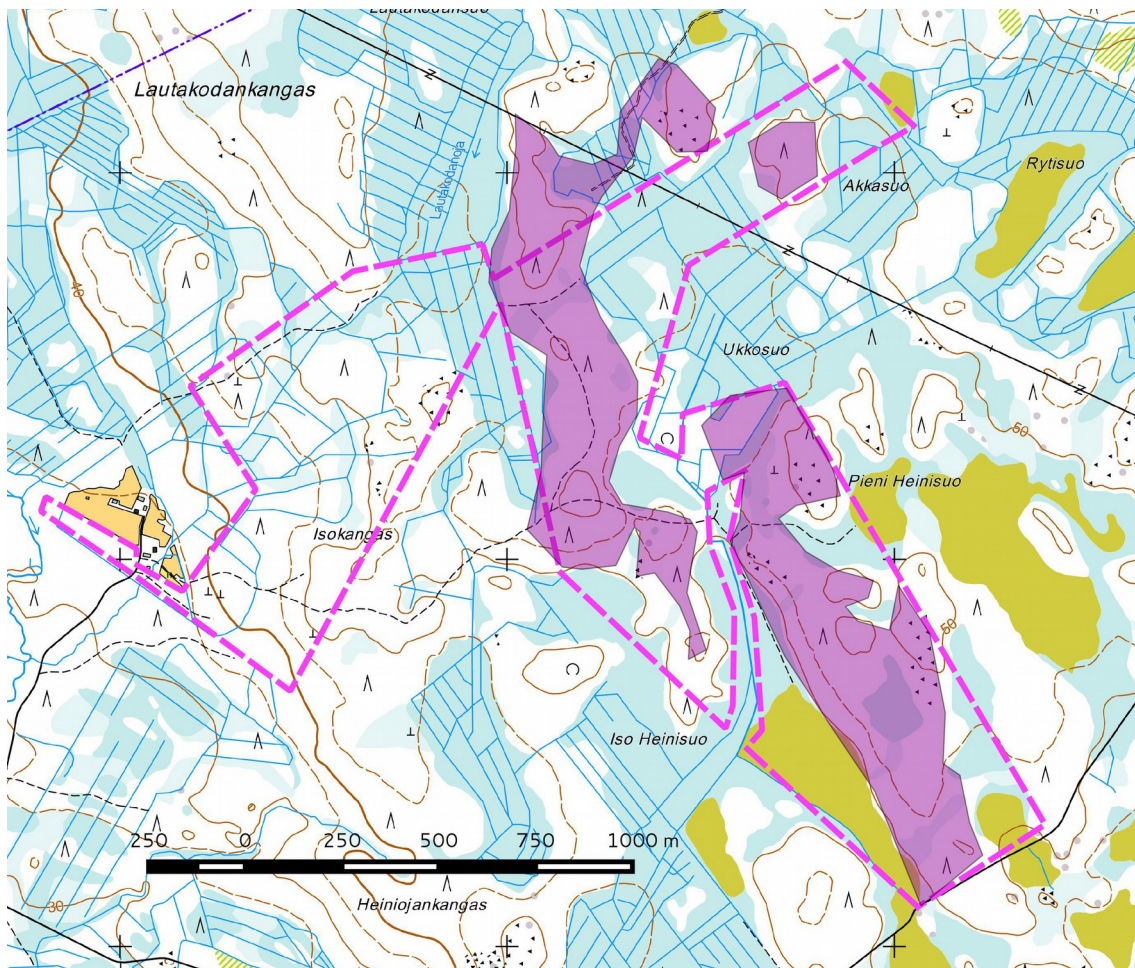
Alueelta ja sen välittömästä lähiympäristöstä ei tunneta muinaisjäännöksiä, lähimmät kohteet sijaitsevat Simon kunnan puolella 2 km pohjoiseen (Lakkasuo, kivikautinen asuinpaikka, tunnus 751010046) ja 2,5 km länteen (Yhteinenmaa, rakkakuopat, tunnus 751010071).

Esiselvitys

Esiselvityksessä käytettiin Museoviraston arkiston aineistoa ja rekisteriportaalin tietoja, GTK:n kallioperä- ja maaperäkartoja, Maanmittauslaitoksen ortoilmakuvia ja vanhoja peruskarttoja, kirjallisuutta sekä Arkistolaitoksen pitäjänkarttoja.

Menetelmät

Inventoinnissa tarkastettiin voimalapaikkojen ympäristö 200 - 300 m:n säteellä, tielinjaukset ja lisäksi alueen kuivat kankaat. Maaperää tarkastettiin lähinnä ojien leikkauksista. Koekuopitukselle sopivia korkeampia hiekkaharjanteita / muinaisia rantatörmä ei ole alueella. Suunniteltu sähkönsiirtoreitti hankealueelta Viinamäen kylälle saakka nykyisen tielinjan laidalla ja sieltä Halmekankaan sähköasemalle tarkastettiin silmämääräisesti. Työssä käytettiin EGNOS-yhteensopivaa paikanninta Garmin GPSmap 62s, radiopuhelimia, Samsung Galaxy Tab3 tablettitietokonetta sekä QuantumGis 2.8 paikkatieto-ohjelmaa.



Kartta 2. Hankealueen rajaus katkoviivana ja inventoidut alueet vaaleanpunaisena. Mk n. 1:20 000 Maanmittauslaitoksen maastokarttarasteri 1: 25 000; 04/2015.

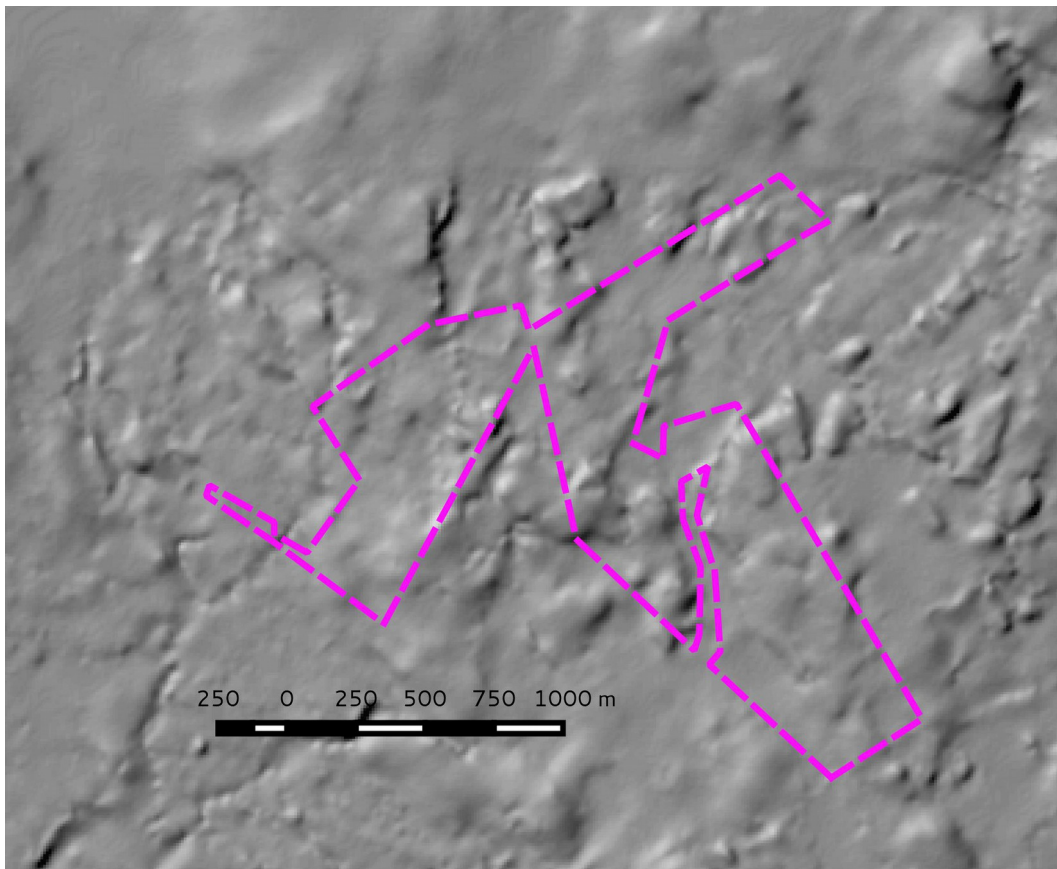


Tutkimushistoria

Lähialueella on tehty aiemmin kaksi inventointia: 1992 Kuivanniemen kunnan yleisinventointi M. Mäki vuoti sekä 2012 Metsähallituksen talousmetsien inventointi (Metsähallitus, KMO-hanke) H.-P. Schulz, jolloin inventoitiin valtionmaat hankealueen itäpuolella. Siitä ei ole tietoa, onko vuoden 1992 inventoinnissa käyty hankealueella.

3. Maisema, topografia ja geologia

Hankealue sijaitsee Kuivajoenlaaksosta n. 3,5 km pohjoiseen melko tasaisella pohjamoreenialueella, missä korkeuserot ovat alle 3 m / 100 m. Alueesta yli 65 % on soistunut, eteläosassa on pieni luonnontilassa oleva Heinisuo, loput on ojitettua rämettä. Myös kankaat on melko kosteita, paikoitellen esiintyy rinnensootyyppejä pienbiotooppeja (ks. kansikuva). Suurin osa kankaista on pinnaltaan huuhtoutunutta kivikkoa. Alue on pääosin metsätalouskäytössä.



Kartta 3, inventointialue, korkeusmalliin perustuva vinovalovarjoste. Maanmittauslaitoksen vinovalovarjosterasteri 10 m DEM, mk 1:25 000; 05/2015.

4. Alueen esihistoriallinen maankäyttö

Alue nousi noin 5500 – 4200 vuotta sitten merestä, jolloin syntyi kivikkoista saaristoa. Samalta korkeusvyöhykkeeltä (55 – 45 m mpy) tunnetaan runsaasti kivikautisia muinaisjäännöksiä Kuivajoen eteläpuolelta ja pohjoisempaa Simon kunnan alueelta. Hankealue ei kuitenkaan ole ollut otollista esihistorialliselle asutukselle maaperänsä ja topografiansa perusteella.



5. Alueen historiallisen ajan maankäyttö

Varhaisin kiinteä asutus levisi Kuivanniemen rannikkoseudulle todennäköisesti jo 1300-luvulla, vanhin maininta lin seurakunnasta on vuodelta 1374. Kuivajoen laakson asuttamisesta ei ole tarkkoja tietoja, todennäköisesti asutus levisi viimeistään 1500-1600 luvuilla jokea ylöspäin. Ainoa hankealueen lähellä sijainnut uudistila Mertahaara, perustettiin 1830- tai -40 luvulla, ks. kartta 4 alla. Tilaan liittyvien suopeltojen ja niittyjen ohella alueella ei ole selviä merkkejä muusta maankäytöstä.



Kartta 4. Ote pitäjänkartasta (Hällström 1843).

6. Tulokset

Inventoinnissa ei löydetty muinaisjäännöksiä tai muita kulttuuriperintökohteita.

Lestijärvellä, 28.5.2015

Hans - Peter Schulz

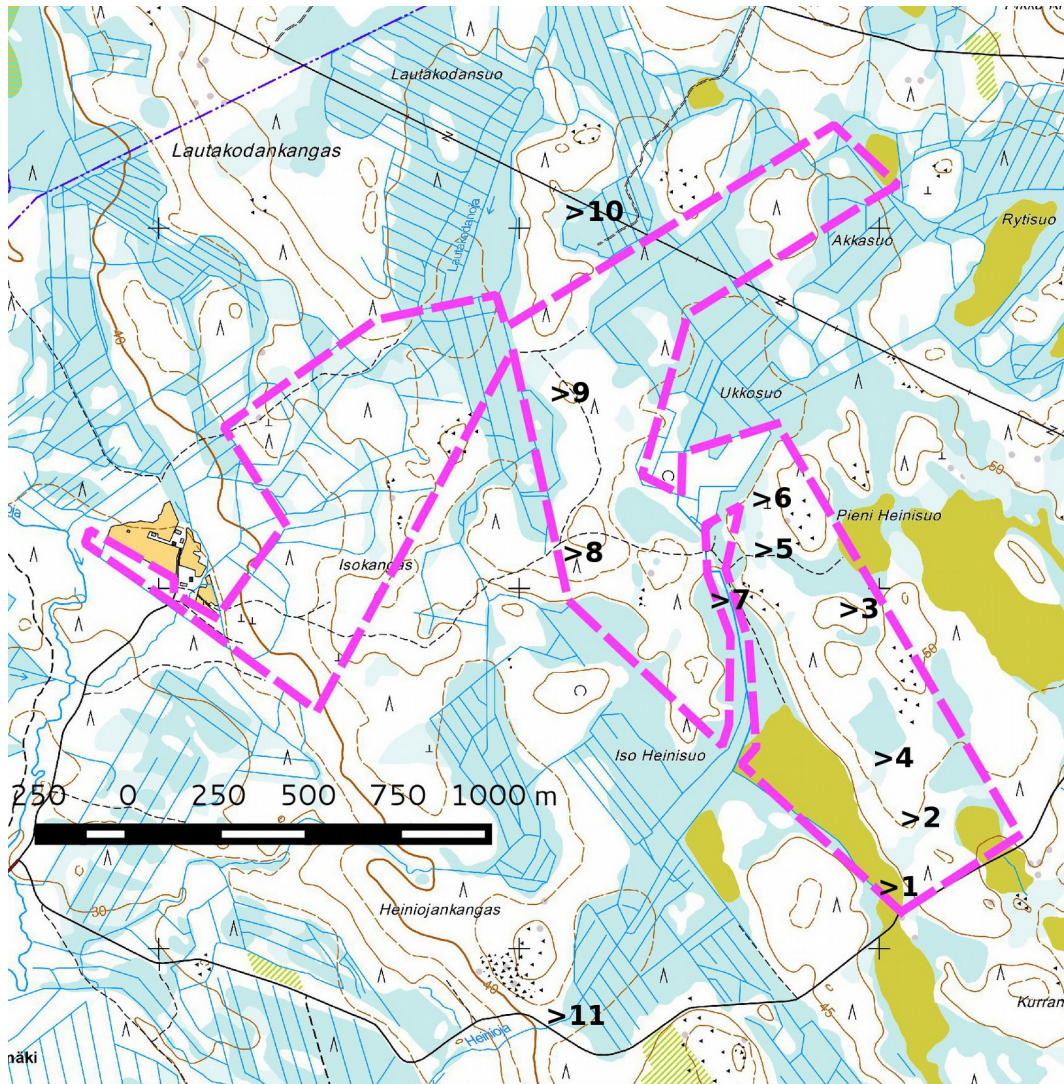
Hans-Peter Schulz

Jaana Itäpalo

Jaana Itäpalo



7. Maastokuvaukset ja valokuvat



Kartta 5. Valokuvauspaikat. Hankealueen rajausta katkoviivana, mk n. 1:25 000. Maanmittauslaitoksen peruskarttarasteri mk 1:25 000 05/2015



Kuva 1. Heinisuo hankealueen kaakkoisosassa kuvattu kaakkoon.



Kuva 2. Voimalapaikka kuvattu kaakkoon. Laaja matala kivinen kangas, harvennettu kasvatusmetsikkö.



Kuva 3. Voimalan vaikutusalueetta kuvattu pohjoiseen. Matala kivinen kangas, paikoitellen soistunut. Erirakenteista talousmetsää. Suurin osa alueesta on taimikkoa ja muokattua.



Kuva 4. Voimalapaikkojen välinen tielinjaus; matala kivinen kangas, paikoitellen soistunut. Erirakenteista talousmetsää.



Kuva 5, tielinja voimalapaikan eteläpuolella, kivinen paikoitellen soistunut kangas, laajat avohakkuualueet, muokattu.



Kuva 6. Voimalapaikka kuvattu luoteeseen. Matala kivinen kangas, nuorta kasvatusmetsikköä.



Kuva 7. Tielinjaus Heiniojan kohdalla, kuvattu länteen. Laajalti soistunut talousmetsäalue.



Kuva 8. Voimalapaikka kuvattu etelään. Matala kivinen kangas, erirakenteista talousmetsää.



Kuva 9. Tielinjaus voimalapaikan eteläpuolella, kuvattu pohjoiseen. Tasainen kivinen kangas, nuorta – vartunutta kasvatusmetsikköä, paikoitellen taimikkoa.



Kuva 10. Voimalinja hankealueen pohjoispuolella, kuvattu luoteeseen.



Kuva 11. Heiniojankankaat kuvattu tielinjasta kaakkoon. Matala kivinen kangas rämeen keskellä.

8. Aineistoluettelo

Geologian tutkimuskeskus, http://www.gtk.fi/tietopalvelut/geologiset/kartta_aineistot/,
<http://geomaps2.gtk.fi/geo/>

Maanmittauslaitos, avoimien aineistojen tiedostopalvelu,
<https://tiedostopalvelu.maanmittauslaitos.fi/tp/kartta>

Jyväskylän yliopiston julkaisuarkisto, <http://www.vanhakartta.fi/historialliset-kartat/maakirjakartat/search-results>

Museovirasto: Kulttuuriympäristön rekisteriportaali:
<http://kulttuuriymparisto.nba.fi/netsovellus/rekisteriportaali/portti/default.aspx>

Kirjallisuus:

Pohjois-Pohjanmaan ja Lapin historia II,III,V (Armas Luukko, keskiaika sekä 1500-luku. 1954; Pentti Virrankoski Pohjois-Pohjanmaa ja Lappi 1600-luvulla. 1973, Aimo Hallila Pohjois-pohjanmaa ja Lappi 1721 – 1775. 1954)

Pentti Virrankoski 1997, Pohjanlahden ja Suomenselän kansaa. 1997.