

Kannus 2015

Kaukasennevan tuulipuiston
arkeologinen inventointi



Jaana Itäpalo, Hans-Peter Schulz 17.7.2015



KESKI-POHJANMAAN ARKEOLOGIAPALVELU



Tiivistelmä

Keski-Pohjanmaan Arkeologiapalvelu suoritti arkeologista inventointia Keski-Pohjanmaalla Kannuksessa Kaukasennevan tuulipuiston hankealueella, jossa on yht. 8 tuulivoimalan paikkaa. Työn tilaaja on Pöyry Finland Oy. Hankeomistaja on Puhuri Oy. Maastoinventoinnin suorittivat FM Jaana Itäpalo ja MA/FM Hans-Peter Schulz 27.4.2015, yht. 2 kenttätyöpäivää. Hankealue sijaitsee Eskolan kylän pohjoispuolella Kannuksen keskustasta noin 6,5 – 12,5 km itäkoilliseen. Alueen laajuus on noin 9 km². Sen länsiosassa kulkee leveä kaakko-luode suuntainen Eskolanharju, muualla maaperä on pääosin pohjamooreenia ja turvetta, korkeuserot ovat 2 – 5 m /100m.

Inventoinnissa tarkastettiin voimalapaikkojen vaikutusalueet (200-300 m), voimaloiden väliset alueet, voimaloiden ja nykyisten teiden väliset alueet, teiden lähiympäristöt ja topografian ja maaperän perusteella otollisia alueita.

Inventoinnissa löytyi neljä uutta muinaisjäännöskohdetta, 2 tervahautaa, tervapirtin kiuas ja rakennuksen perustus.

Tämän hetken suunnittelutilanteen perusteella hankkeella ei ole vaikutusta muinaisjäännöksiin.



Sisällysluettelo

	S.
1. Perustiedot.....	3
2. Inventoinnin lähtökohdat ja menetelmät.....	4
2.1. Esiselvitys.....	4
2.2. Tutkimushistoria.....	4
2.3. Maastoinventointimenetelmä.....	4
3. Geologia, topografia ja maisema.....	4
3.1. Maastokuvaukset ja valokuvat.....	8
4. Alueen esihistoriallinen maankäyttö.....	14
5. Alueen historiallisen ajan maankäyttö.....	14
6. Tulokset.....	15
Yleiskartta.....	15
8. Kohdehakemisto.....	16
9. Kohdetiedot.....	16
10. Aineistoluettelo.....	22



1. Perustiedot

Inventointialue: Kaukasennevan tuulipuiston suunnittelualue Kannuksen keskustasta 6,5 – 12,5 km itä-koilliseen

Tilaaaja: Pöyry Finland Oy

Hankeomistaja: Puhuri Oy

Inventoinnin laji: osainventointi

Kenttätyöaika: 27.4.2015, yhteensä 2 kenttätyöpäivää

Karttanumerot: TM35-lehtijako, Q4124R, Q4142L

vanha yleislehtijako, 2342 03

Korkeus: n. 72 – 109 m mpy

Koordinaattijärjestelmä: ETRS-TM35 FIN -tasokoordinaatisto

Kopio raportista: Museoviraston arkisto (digitaalinen ja paperikopio), K. H. Renlundin museo (digitaalinen kopio)

Aiemmat löydöt: -

Inventointilöydöt:

Aiemmat tutkimukset: Tarkastus H.-P. Schulz 2003 (Kotiseudun-muisti hanke)



Kartta 1. Kohdealueen sijainti.



2. Inventoinnin lähtökohdat ja menetelmät

Keski-Pohjanmaalle Kannuksen kaupungin koillispuolelle on suunnitteilla tuulipuisto, jossa on yht. 8 tuulivoimaa. Tuulipuisto sijaitsee Eskolan kylän pohjoispuolella osittain Eskolan harjulla ja osittain melko tasaisella pohjamaareenialueella, joka on laajalti soistunut. Kaksi voimaa sijaitsee pääryhmästä hieman idempänä lähellä Rättyän kylän viljelysmaata.

Alue sijaitsee myöhäsmesoliittisella – varhaisneoliittisellä rannankorkeudella. Lähiseudulta ei tunneta kivikautisia muinaisjäänneitä, lähimmät kohteet sijaitsevat Eskolan kylän eteläpuolella hankealueesta 4 -6 km etelään.

2.1. Esiselvitys

Muinaisjäänösten paikallistaminen ja arviointi perustuu hankealueilla ja lähiseudulla aikaisemmin tehtyjen arkeologisten selvitysten tuloksiin. Näiden tietojen lisäksi esiselvityksessä käytetään erilaisia aineistoja, joiden avulla erotetaan muinaisjäänösten sijainnin kannalta relevantit alueet. Esihistoriallisten kohteiden osalta kaukokartoituksessa keskeisiä aineistoja ovat GTK:n kallio- ja maaperäkartat, Maanmittauslaitoksen ortoilmakuvat, korkeusmalli sekä laserkeilausaineiston pistepilviaineisto. Laserkeilausmenetelmä tuottaa hyvin tarkkaa tietoa kohteensa pinnanmuodoista, ja sen avulla voidaan paikantaa lähinnä erilaisia kuoppakohteita, kuten asumuspainanteita, tervahautoja ja hiilimiiluja tai isoja vallirakenteita. Historiallisen ajan kohteita etsitään topografian, kirjallisuustietojen, perimätiedon, paikannimistön ja internetistä löytyvän historiallisen karttamateriaalin avulla, kuten pitäjänkarttojen, rajakarttojen, tie- ja liikennekarttojen, sotilaskarttojen tai myös alueesta laadittujen vanhimpien peruskarttojen avulla.

2.2 Tutkimushistoria

Alueella ei ole tehty aikaisemmin arkeologisia inventointeja; Kotiseudun muisti-hankkeen puitteissa tarkastettiin joitakin kohteita hankealueen eteläpuolella (H.-P. Schulz 2003)

2.3. Maastoinventointimenetelmä

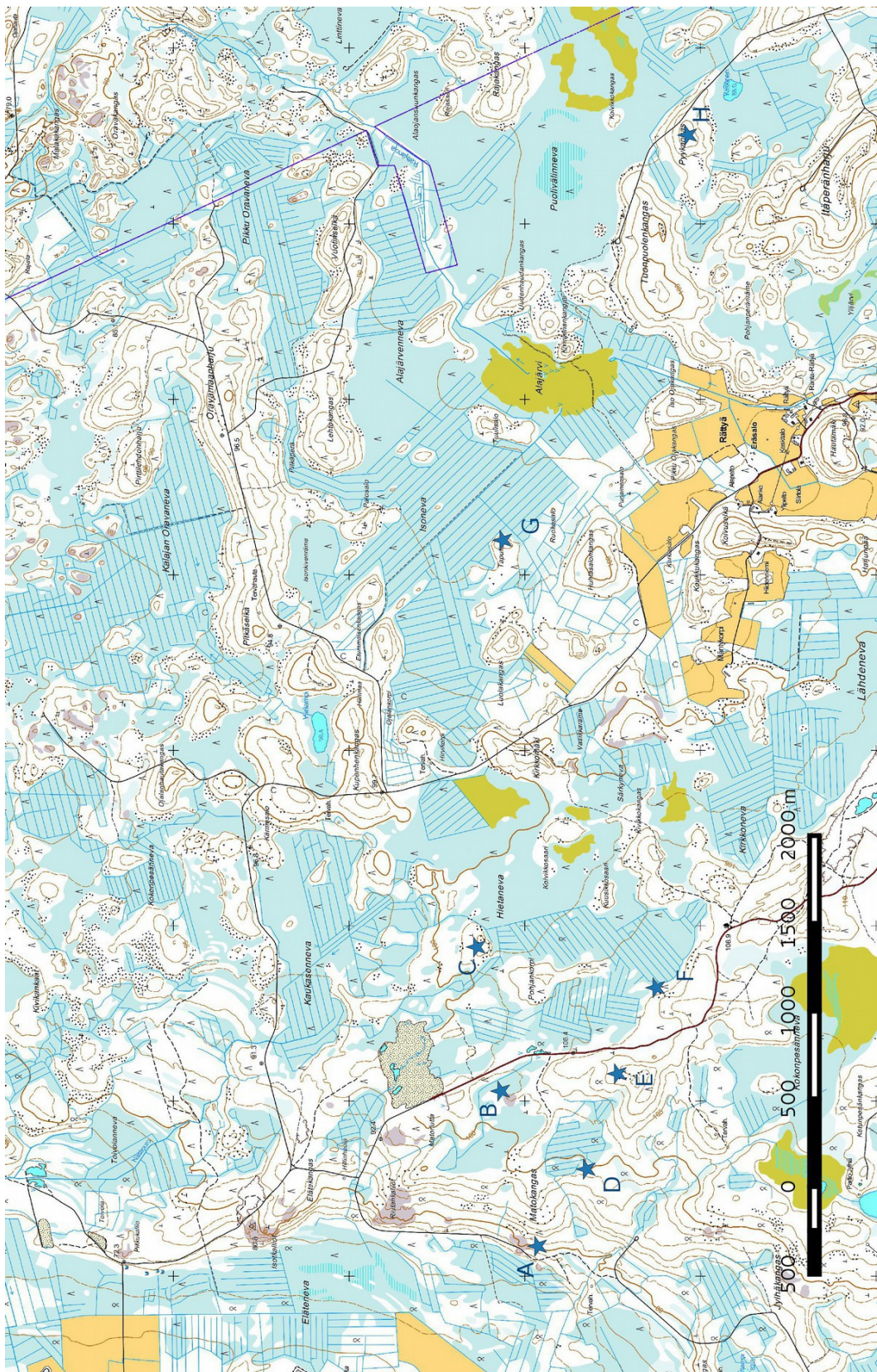
Maastossa arvioidaan kaikki suunnittelualueet ja tarkemmin ne alueet, jotka esiselvityksen perusteella osoittautuvat relevanteiksi löytää uusia muinaisjäänneitä. Tähän sisältyy mm. laserkeilausaineistoon perustuvien havaintojen tarkastamista. Inventointi perustuu pääosin silmänvaraisiin pintahavaintoihin. Uusia muinaisjäänneitä etsitään mm. maanpinnan korkeussuhteiden, maaperän ja poikkeavan kasvillisuuden perusteella. Erityistä huomiota kiinnitetään tunnettujen muinaisjäännekohteiden ympäristöihin. Mahdollisten kulttuurikerrosten toteamiseksi ja rakenteiden iän (resenti < > muinaisjäänne) sekä tarkoituksen selvittämiseksi tehdään n. 30 x 30 cm:n kokoisia koekuoppia ja kairausta 2 cm:n kairalla. Havaitut muinaisjäännekohteet valokuvataan ja niiden ympäristöstä kirjataan maasto- ja maisemaselvityksiä sekä mahdolliset taustatiedot.

Muinaisjäänösten sijainti mitataan gps-paikantimella, jonka tarkkuus on n. +/- 3-6 m. Paikkatietohallintaan käytetään QGis 2.8. -ohjelmaa ja GrassGis 7.0 -ohjelmaa lidar-pistepilviaineiston käsittelyssä ja terrain-analyysissä.

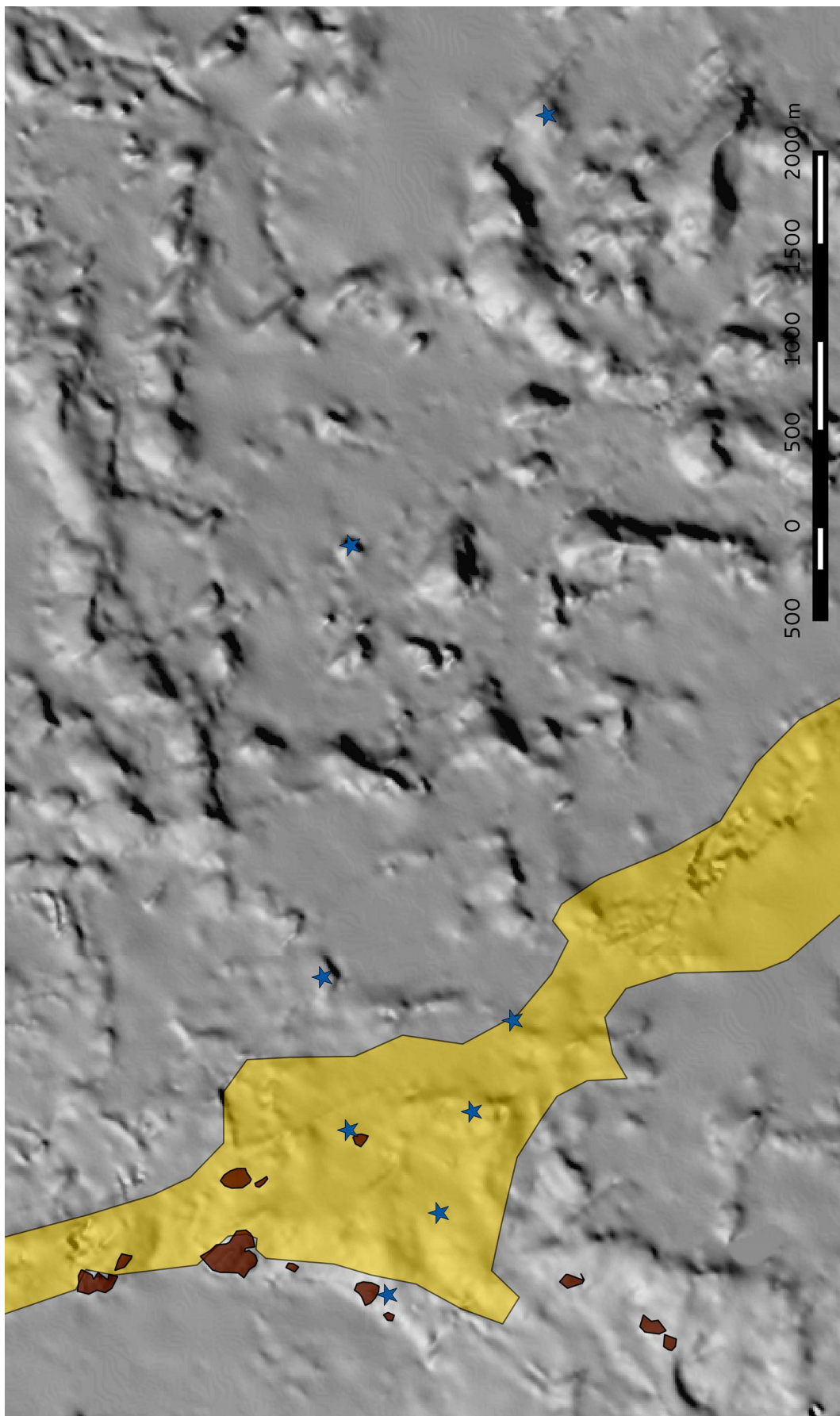
3. Geologia, topografia ja maisema

Kohdealue nousi merestä noin 8000 – 6500 vuotta sitten muodostaen saaristoa, jonka länsiosassa sijaitsi osia myöhemmin muodostuneesta Eskolanharjasta. Rantavoimien tasoittama osa harjasta on paikoitellen 1,5 km leveä. Harjun ydinalue on hyvin kivinen, reunoilla on hiekkatasanteita ja joitakin rantavalleja. Harjun länsireunoilla on isompia kalliotesiintymiä, suurin ja korkein näistä on Riutankalliot. Muualla on melko tasainta pohjamaareenia, joka on laajalti soistunut. Selvempiä korkeuseroja esiintyy hankealueen luoteisosassa ja länsiosassa, missä sitä on enimmillään n. 7-9 m / 100 m (kartta sivulla 6).

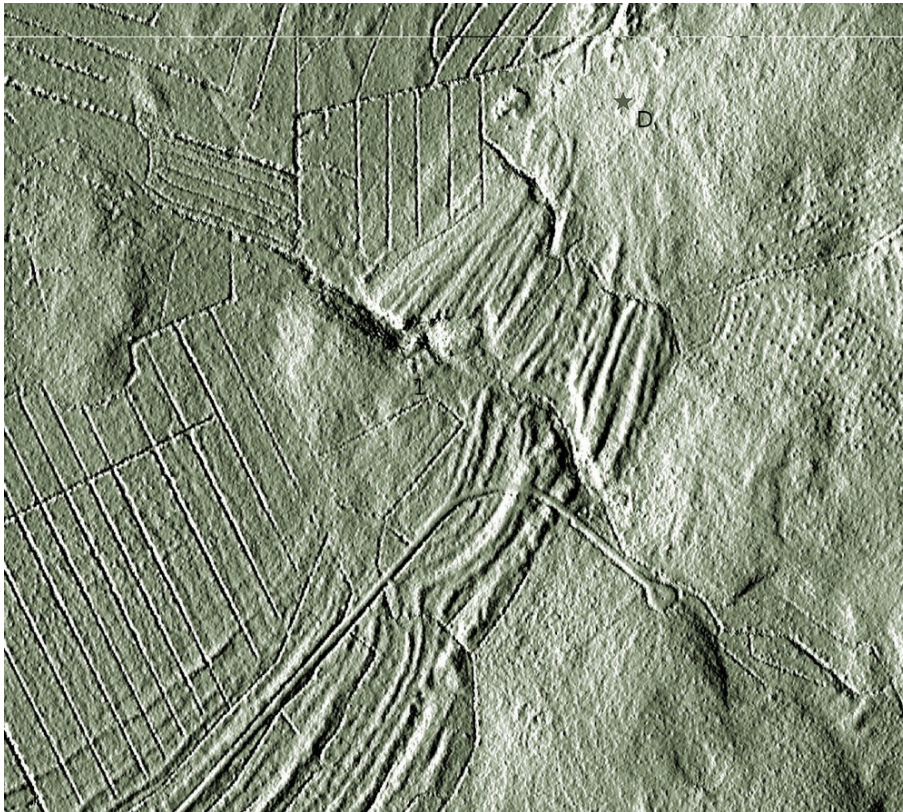
Alue on pääosin metsätalouskäytössä, Rättyän kylän lähiseutu on viljelysmaata.



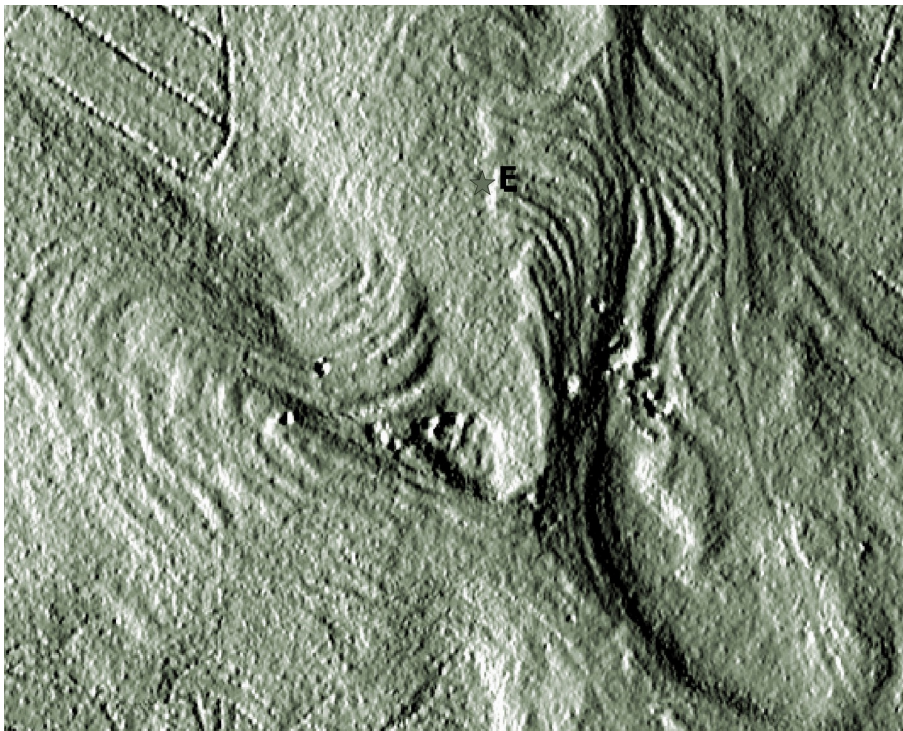
Kartta 2. Hankealueen voimat (A – H). Maanmittauslaitoksen peruskarttarasteri 1:20 000 5/2015.



Kartta 3. Alueen korkeusmalli, Eskolanharju (keltaisena) ja kallioesiintymät (ruskeana). Voimalapaikat sinisenä tähtenä. Maanmittauslaitoksen vinovalorasteri 10 m DEM 5/2015.



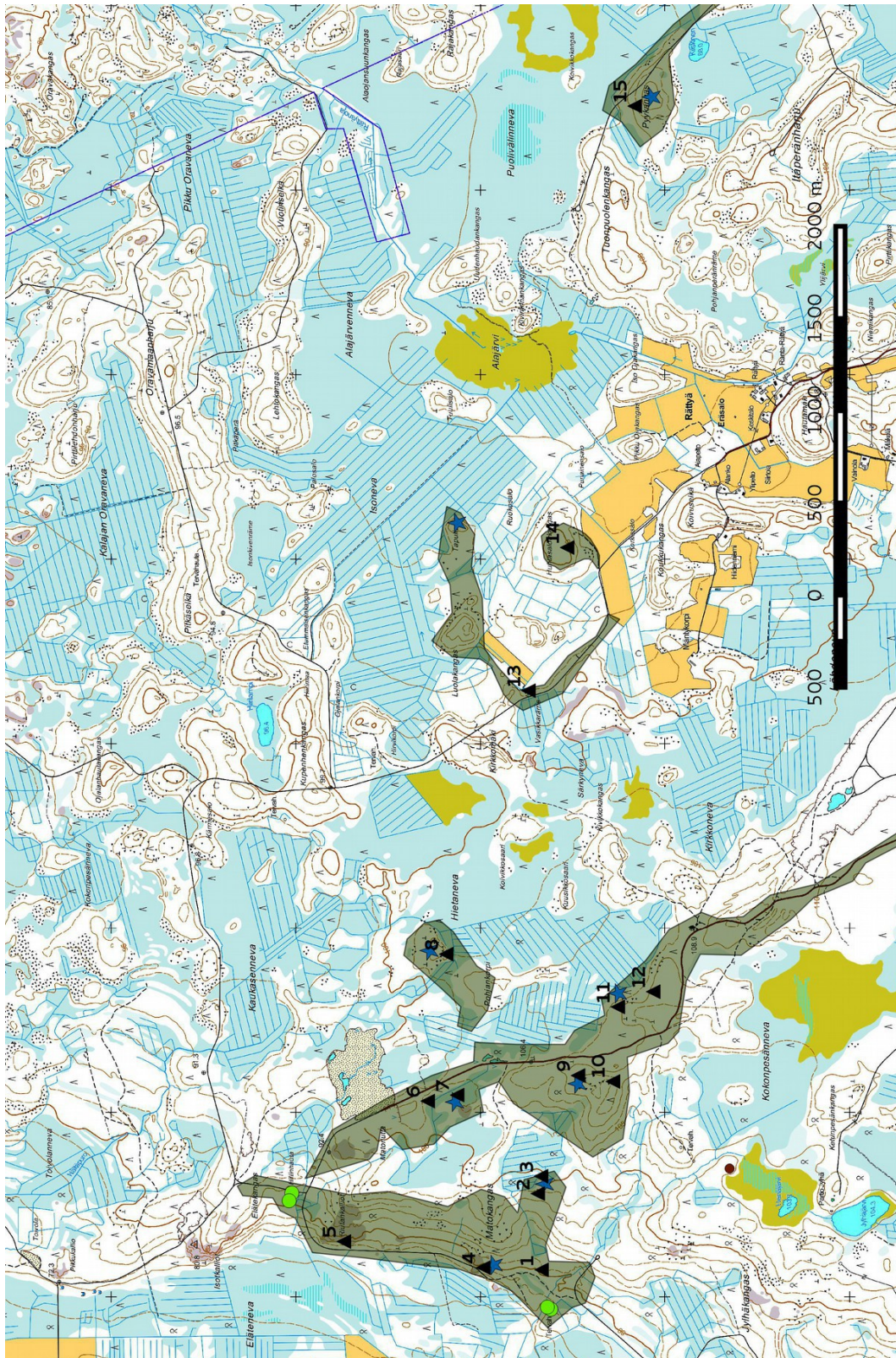
Kartta 4. Muinaisia rantavalleja harjun länsilaidalla voimalapaikan D lounaispuolella. Tervahauta kohde 1 Matokangas keskellä. Lidar-vinovalvarjoste; Maanmittauslaitoksen laserkeilaus pistepilviaineisto 4/2014.



Kartta 5. Muinaisia rantavalleja harjun keskiosassa voimalapaikan E eteläpuolella. Kartassa näkyy vanha sorakuoppa ja useita pieniä maa-ainesottokuoppia. Lidar-vinovalvarjoste; Maanmittauslaitoksen laserkeilaus pistepilviaineisto 4/2014.



3.1. Maastokuvaukset ja valokuvat



Kartta 6. Kuvauspaikat 1 - 15 ja inventoidut alueet. Voimalapaikat sinisenä tähtenä. Maanmittauslaitoksen peruskarttarasteri 1:20 000, 5/2015.



Kuva 1. Muinaisia rantavalleja harjun länsilaidalla. Maaperä on pääosin hienoa hiekkaa. Avohakattu ja äestetty.



Kuva 2. Voimalapaikka D kuvattu kaakkoon. Kivikkoinen osittain soistunut rinne. Avohakattu ja muokattu.



Kuva 3. Ojitettua metsää voimalapaikan D itäpuolella. Kivikkoista, heikosti lajittunutta sedimenttiä.



Kuva 4. Kallioalue voimalapaikan A pohjoispuolella, kuvattu itään.



Kuva 5. Riuttakallioiden länsirinne kuvattu pohjoiseen.



Kuva 6. Sorakuoppa voimalapaikan B koillispuolella. Harjun itä- ja keskiosassa on laajoja maa-ainesottoalue.



Kuva 7. Voimalapaikka B kuvattu länteen. Tasainen paikoitellen kivikkoinen kangas. Harvennettua, paikoitellen avohakattua talousmetsää.



Kuva 8. Voimalapaikka C kuvattu pohjoiseen. Tuoreehko kivinen kangas, nuorta kasvatusmetsikköä.



Kuva 9. Voimalapaikka E kuvattu länteen. Harjun kivinen keskiosa, jossa paikoitellen isoja lohkaraita pinnalla. Nuorta kasvatusmetsikköä.



Kuva 10. Rantavalleja voimalapaikan E eteläpuolella, kuvattu länteen. Maaperä soraa, nuorta kasvatusmetsikköä.



Kuva 11. Voimalapaikka F kuvattu kaakkoon. Kivikkoinen tasanne harjun itälaidalla rämeen reunalla, tuoreehko kangas, taimikkoä.



Kuva 12. Harjun itälaita voimalapaikan F eteläpuolella. Maaperä hienoa soraa, varttunutta kasvatusmetsikköä.



Kuva 13. Vanhoja peltoja voimalapaikasta J n. 900 m lounaaseen. Metsittyynyttä Rättyän kylän peltoaluetta.



Kuva 14. Rättyän Huhtasalo kuvattu kaakkoon. Tuoreehko kivinen kangas, nuorta kasvatusmetsikköä, osittain avohakattu.



Kuva 15. Voimalapaikka H kuvattu etelään. Tasainen kivinen kangas, nuorta kasvatusmetsikköä.

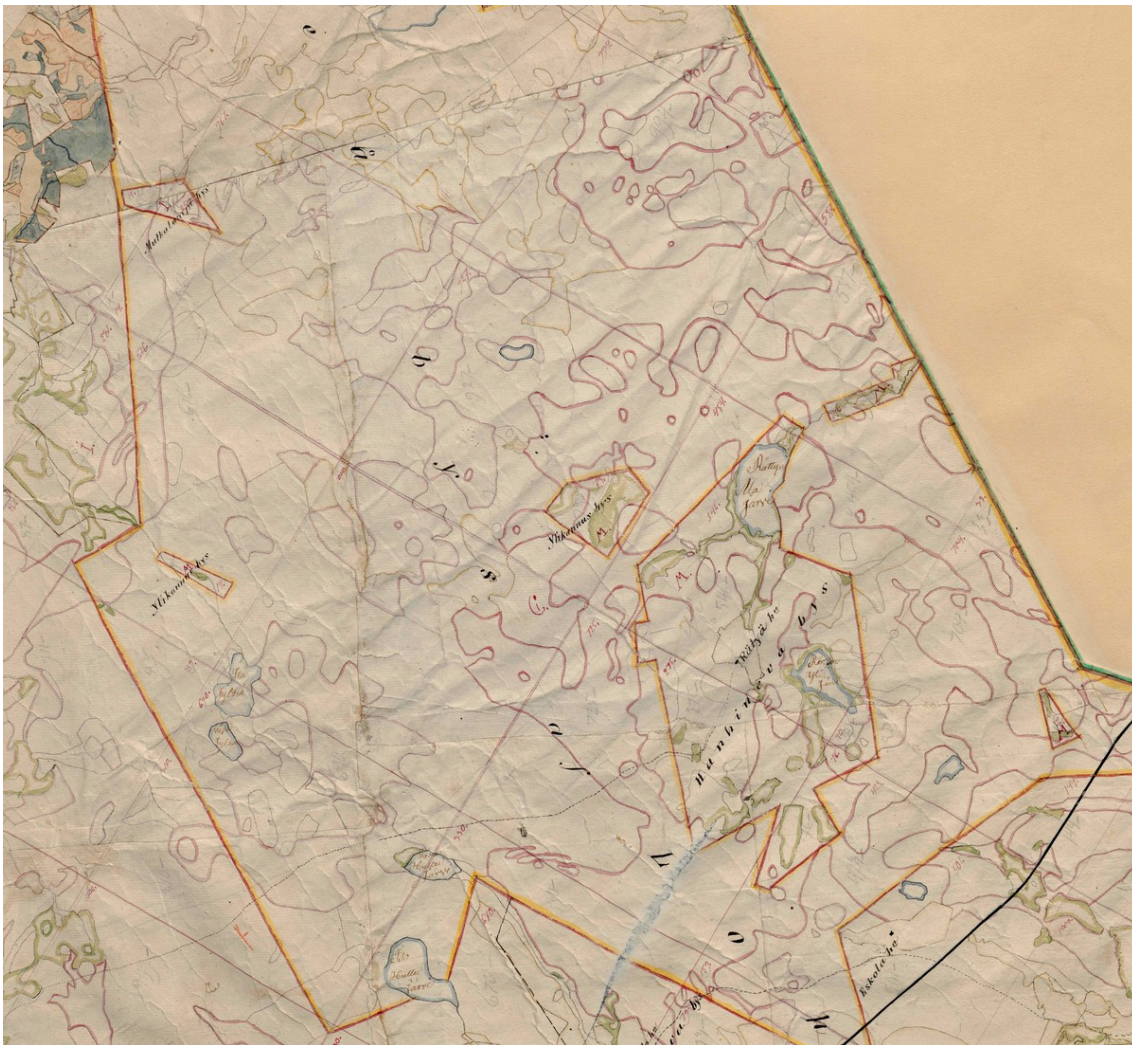


4. Alueen esihistoriallinen maankäyttö

Alueen sijaintikorkeus n. 109 – 72 m mpy vastaa muinaista Ancyclusjärven sekä Litorina-vaiheen merenrannan tasoa n. 8000 – 6500 vuotta sitten. Sen ajan mesoliittisia asuinpaikkoja tunnetaan Eskolan kylän eteläpuolelta (Koivistonmäki, tunnus 217010009, Leppilampi SE, tunnus 1000007496 ja Lummukkamäki, tunnus 1000007444); asuinpaikat sijaitsevat hankealueesta 3,8 – 5 km eteläkaakkoon. Varsinaiselta inventointialueelta ei löytynyt merkkejä esihistoriallisesta toiminnasta.

5. Alueen historiallisen ajan maankäyttö

Vuoden 1846 pitäjänkartan mukaan alue oli silloin vielä melkein asumaton, ainoastaan Rättyän kylän kohdalla oli yksi talo. (Kartta öfver Kannus Socken i Pedersöre härad och Wasa län, A. Erling 1845-46 , <http://digi.narc.fi/digi/slistaus.ka?ay=106574>). Karttaan on merkitty vain muutama kaukoniitty. Alue oli todennäköisesti metsätalouskäytössä, ja tervanpoltosta todistavat useat hankealueen lähellä sijaitsevat tervahaudat sekä kaksi tervahautaa ja tervapirtin kiuas inventointialueella.



Kartta 7. Vuoden 1845-46 pitäjänkartta, hankealue sijaitsee keskellä, Rättyän talo on nuolen kohdalla.



6. Tulokset

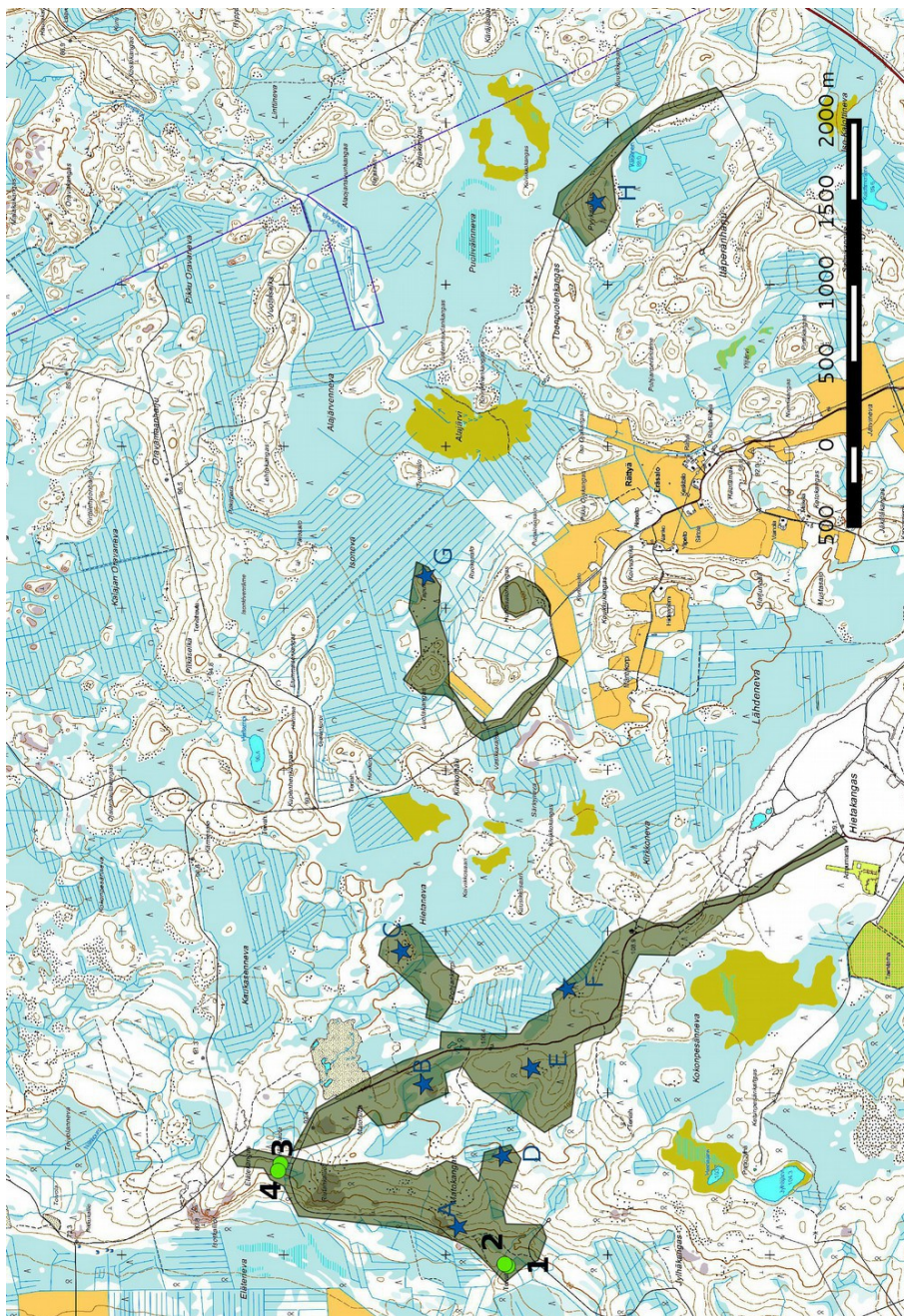
Inventoinnissa löytyi neljä uutta muinaisjäännöskohdetta, 2 tervahautaa (kohde 1 Matokangas ja kohde 3 Elätekangas), tervapirtin kiuas (kohde 2 Matokangas 2) ja rakennuksen perustus (kohde 4 Elätekangas 2).

Tämän hetken suunnittelutilanteen perusteella hankkeella ei ole vaikutusta muinaisjäännöksiin.

Lestijärvellä, 17.7.2015

Jaana Itäpalo
Jaana Itäpalo

Hans-Peter Schulz
Hans-Peter Schulz



Kartta 8. Yleiskartta kohteet 1 – 4 ja inventoidut alueet. Voimalapaikat (A – H) sinisenä tähtenä. Maanmittauslaitoksen peruskarttarasteri 1:20 000, 5/2015.



7. Kohdehakemisto

Kohde	sivu	tyyppi/ tyypin tarkenne	ajoitus	lkm	rauh.lk	status
1. Matokangas	16	työ- ja valmistuspaikat tervahaudat	uusi aika	1	2	U
2. Matokangas 2	18	asuinpaikat tervapirtit	uusi aika	1	3	U
3. Elätekangas	19	työ- ja valmistuspaikat tervahaudat	uusi aika	1	2	U
4. Elätekangas 2	20	maarakenteet rakennusperustus	uusi aika	1	2	U

Taulukko. Status: U uusi muinaisjäännöskohde/löytöpaikka, MJ tunnettu muinaisjäännöskohde, KP muu kulttuuriperintökohde, M muu havainto

8. Kohdetiedot

1. Matokangas

Mj-rekisteri:

Laji: -
Tyyppi: kiinteä muinaisjäännös
Tyypin tarkenne: työ- ja valmistuspaikat
Ajoitus yleinen: tervahaudat
Lukumäärä: uusi aika
Rauhoitusluokkaehdotus: 1
2

Paikkatiedot:

Karttanumerot:
TM35-lehtijako Q4142R
vanha yleislehtijako 2342 03

Koordinaatit: P: 7094619 I: 353933
z n. 77 m mpy

koord.selite: gps-mittaus
Inventointimenetelmät: pintahavainnointi, kairaus
Aiemmat löydöt: -
Inventointilöydöt: -
Aiemmat tutkimukset: -

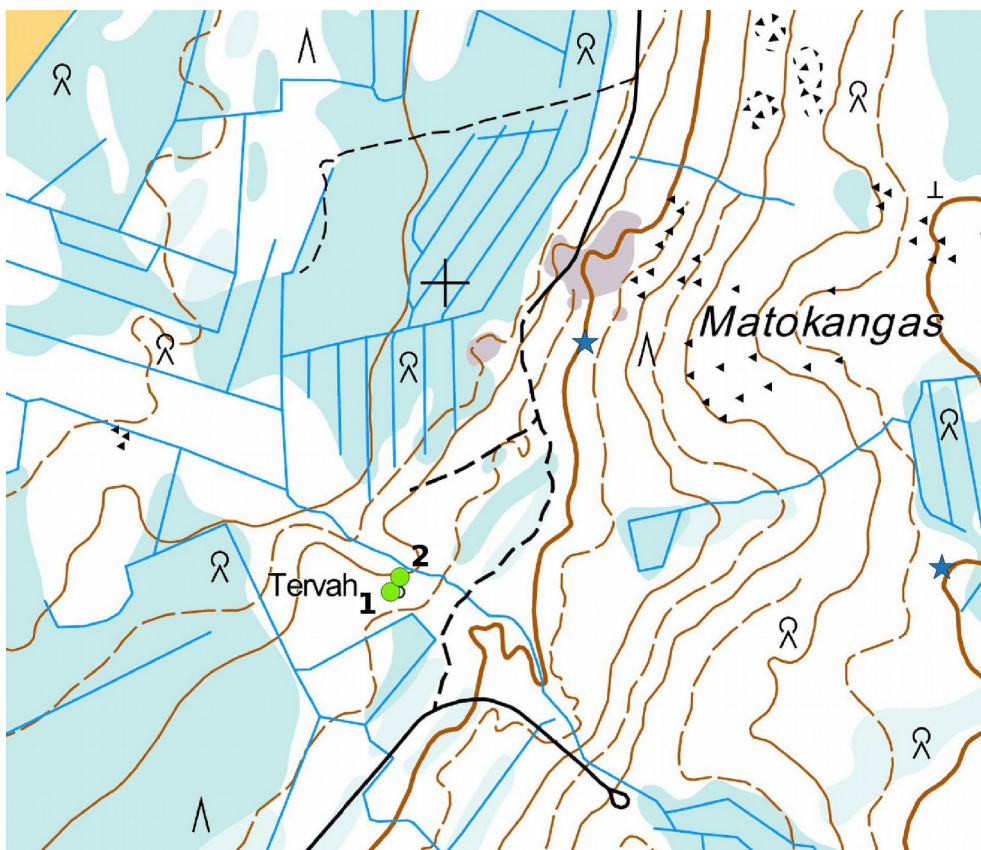
Maastotiedot: Kohde sijaitsee Kannuksen keskustasta 7,1 km koilliseen Eskolanharjun länsilaidalla puron törmän eteläpuolella. Rehevä kangas, puusto tiheää kuusikko.

Kuvas: Paikalla on tuplahauta, läpimitta ulompi valli mukaan lukien 16 m, sisempi valli mukaan lukien 12 m, kuopan halkaisija 8 m ja syvyys 1,3 m. Halssi suuntautuu luoteeseen purolle päin, pituus 5,5 m ja syvyys 2,1 m. Haudan päällä kasvaa eri-ikäisiä kuusia.

Vaikutusten arvio: Ei vaikutusta, kohde sijaitsee lähimmästä voimalapaikasta 390 m lounaaseen ja lähimmästä metsätiestä 80 m länteen.



Tervahaudan kuoppa kuvattu länteen.



Kohteet 1 ja 2. Mittakaava 1:5 000. Maanmittauksen peruskarttarasteri 1:20 000, 5/2015.



2. Matokangas 2

Mj-rekisteri:	-
Laji:	kiinteä muinaisjäännös
Tyyppi:	asuinpaikat
Tyyppin tarkenne:	tervapirtin kiukaat
Ajoitus yleinen:	uusi aika
Lukumäärä:	1
Rauhoitusluokkaehdotus:	2

Paikkatiedot:

Karttanumerot:	
TM35-lehtijako	Q4142R
vanha yleislehtijako	2342 03

Koordinaatit:	P: 7094638 I: 353944
	z n. 76 m mpy

koord.selite:	gps-mittaus
Inventointimenetelmät:	pintahavainnointi, kairaus
Aiemmat löydöt:	-
Inventointilöydöt:	-
Aiemmat tutkimukset:	-

Maastotiedot: Kohde sijaitsee Kannuksen keskustasta 7,1 km koilliseen Eskolanharjun länsilaidalla puron törmän eteläpuolella. Rehevä kangas, tiheä kuusikko. Kohteen vieressä on pieni laavu.

Kuvaus: Tervapirtin kiuas sijaitsee kohteesta 1 Matokangas tervahauta n. 20 m koilliseen aivan puron törmän yläpuolella. Mitat ovat 2,5 x 1,6 m ja korkeus 0,6 m. Rakenne on kokonaan aluskasvillisuuden ja lehtien peittämä. Koepistossa havaittiin humuksen alla palaneita kiviä (5-15 cm) ja nokimaata.

Vaikutusten arvio: Ei vaikutusta, kohde sijaitsee lähimmästä voimalapaikasta 370 m lounaaseen ja lähimmästä metsätiestä 70 m länteen.



Kiuas kuvattu pohjoiseen



3. Elätekangas

Mj-rekisteri: -
Laji: kiinteä muinaisjäännös
Tyyppi: työ- ja valmistuspaikat
Tyyppin tarkenne: tervahaudat
Ajoitus yleinen: uusi aika
Lukumäärä: 1
Rauhoitusluokkaehdotus: 2

Paikkatiedot:
Karttanumerot:
TM35-lehtijako Q4142R
vanha yleislehtijako 2342 03

Koordinaatit: P: 7096022 I: 354562
z n. 82 m mpy
koord.selite: gps-mittaus
Inventointimenetelmät: pintahavainnointi, kairaus
Aiemmat löydöt: -
Inventointilöydöt: -
Aiemmat tutkimukset: -

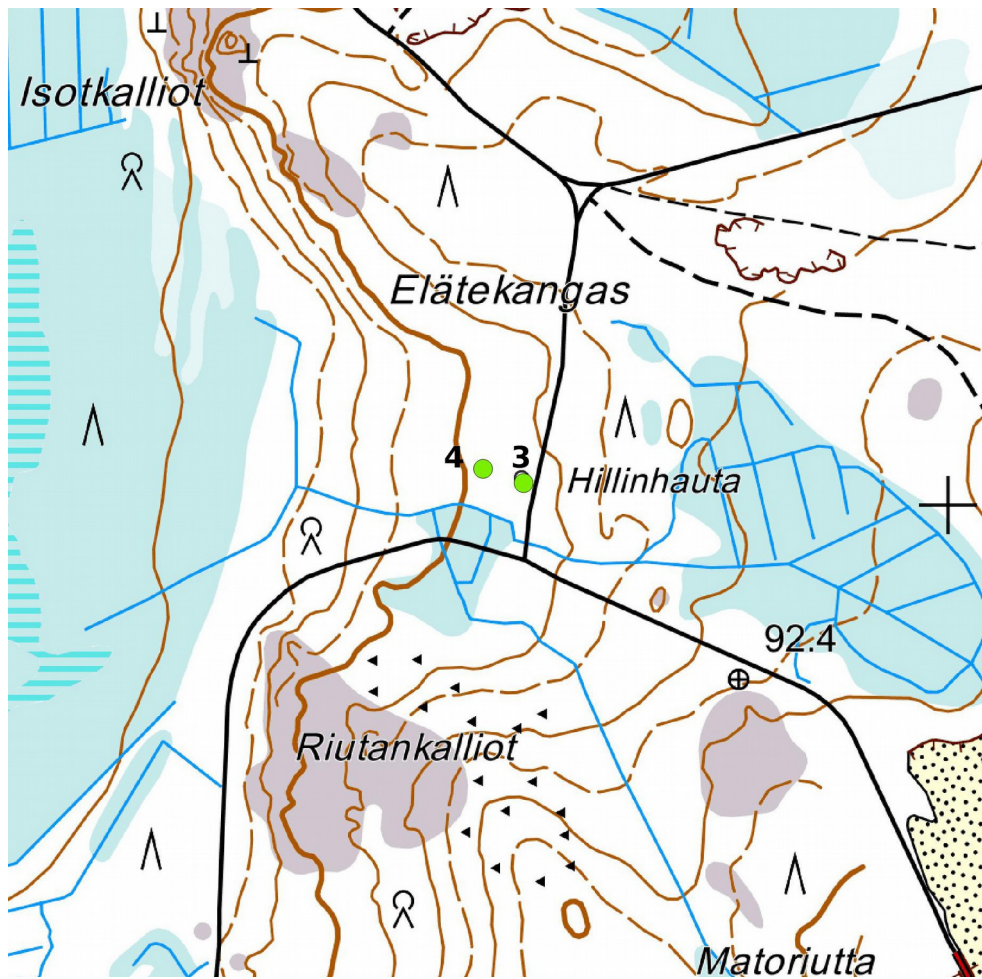
Maastotiedot: Kohde sijaitsee Kannuksen keskustasta 8,6 km koilliseen Eskolanharjun länsiosassa tasanteella Riuttakallioiden pohjoispuolella. Kuivahko hiekkakangas, varttunutta kasvatusmetsikköä.

Kuvaus: Tuplahauta, läpimitta ulompi valli mukaan lukien 20 m, sisempi valli mukaan lukien 16 m, kuopan halkaisija 11 m ja syvyys 1,3 m. Halssi suuntautuu länteen, pituus 7 m ja syvyys 2,2 m, se on sortunut. Haudan päällä kasvaa isoja mäntyjä

Vaikutusten arvio: Ei vaikutusta, kohde sijaitsee lähimmästä voimalapaikasta n. kilometri pohjoiseen ja lähimmästä metsätiestä, jota voidaan mahdollisesti käyttää rakentamisvaiheessa, 60 m pohjoiseen.



Tervahauta kuvattu luoteeseen.



Kohteet 1 ja 2. Mittakaava 1:5 000. Maanmittauksen peruskarttarasteri 1:20 000, 5/2015.

4. Elätekangas 2

Mj-rekisteri:

Laji:	-
Tyyppi:	kiinteä muinaisjäännös
Tyyppin tarkenne:	asuinpaikat ?
Ajoitus yleinen:	rakennuksen perustus
Lukumäärä:	uusi aika
Rauhoitusluokkaehdotus:	1
	2

Paikkatiedot:

Karttanumerot:	
TM35-lehtijako	Q4142R
vanha yleislehtijako	2342 03

Koordinaatit:	P: 7006037 I: 354520
	z n. 82 m mpy

koord.selite:	gps-mittaus
Inventointimenetelmät:	pintahavainnointi, lapionpistot
Aiemmat löydöt:	-
Inventointilöydöt:	-
Aiemmat tutkimukset:	-

Maastotiedot: Kohde sijaitsee Kannuksen keskustasta 8,6 km koilliseen Eskolanharjun länsiosassa tasanteella Riutankallioiden pohjoispuolella. Kuivahko hiekkakangas, varttunutta kasvatusmetsikköä.



Kuvaus: Kohde sijaitsee tervahaudasta Elätekangas noin 45 m länsiluoteeseen hiekkatasanteella. Paikalla on U-muotoinen maaperustus, ulkomitat 10 x 5,5 m. Perustuksen leveys on 0,6 – 0,8 m ja korkeus 0,3-0,5 m. Se on tehty alkuperäisen pintamaan päällä ja sisältää sekoittunutta maata humuksen alla. Pohjoispää on auki. Merkkejä tulisijasta ei havaittu. Kyseessä voi olla kämpän tai myös ison tallin perustus.

Vaikutusten arvio: Ei vaikutusta, kohde sijaitsee lähimmästä voimalapaikasta n. kilometri pohjoiseen ja lähimmästä metsätiestä, jota voidaan mahdollisesti käyttää rakentamisvaiheessa, 65 m pohjoiseen.



Maaperustus kuvattu lounaaseen.



Maaperustuksen eteläpää kuvattu lounaaseen.



10. Aineistoluettelo

Digitaalinen aineisto:

Arkistolaitoksen digitaaliarkisto, Kannuksen pitäjänkartat, <http://digi.narc.fi/digi/slistaus.ka?ay=106574>

Geologian tutkimuskeskus,
<http://gtkdata.gtk.fi/Maankamara/index.html>

Jyväskylän yliopiston julkaisuarkisto, <http://www.vanhakartta.fi/>

Maanmittauslaitos, avoimien aineistojen tiedostopalvelu,
<https://tiedostopalvelu.maanmittauslaitos.fi/tp/kartta>

Maanmittauslaitos,
<http://vanhatpainetutkartat.maanmittauslaitos.fi/>

Museovirasto: Kulttuuriympäristön rekisteriportaali, muinaisjäännösrekisteri ja kulttuuriympäristön tutkimusraportit arkeologia, Kannus:
<http://kulttuuriymparisto.nba.fi/netsovellus/rekisteriportaali/portti/default.aspx>