

# Kemijärvi, Salla 2015

Nuolivaaran tuulipuistohankkeen  
voimajohtolinjausten arkeologinen  
inventointi



Hans-Peter Schulz ja Jaana Itäpalo 26.10.2015



**KESKI-POHJANMAAN ARKEOLOGIAPALVELU**



## Tiivistelmä

Keski-Pohjanmaan Arkeologiapalvelu suoritti arkeologista inventointia Nuolivaaran tuulipuistoon\* liittyvillä suunnitelluilla voimansiirtolinjauksilla Kemijärvellä ja Sallassa. Tuulipuisto sijaitsee Kemijärven keskustasta 23,2 – 26,6 km koilliseen ja Sallan keskustasta 33,2 – 36,7 km kaakkoon. Tuulipuiston ulkopuoliselle sähkönsiirrolle on esitetty 3 vaihtoehtoista linjausta:

OHL\_North, joka kulkee luoteeseen Hirvasnuolen lounaispuolitse Latvavaaran yli ja Kemijoen yli Vuostimon kylälle Pirttivaaran länsipuolelle sijaitsevalle voimalinjalle, pituus 22,1 km.

OHL\_South, joka kulkee etelään Iso Nälkämävaaran kautta Joutsijärven kylän pohjoispuolella olevalle voimalinjalle, pituus 15,4 km.

OHL\_Kursu, joka kulkee kaakkoon Isohalmeen ja Arovaaran lounaispuolitse Kursun kylään, pituus 16,3 km.

Voimajohtolinjausten kokonaispituus on 54 km. Työn tilaaja on Sito Oy ja hankeomistaja on WPD Finland Oy. Maastoinventoinnin suorittivat MA/FM Hans-Peter Schulz ja FM Jaana Itäpalo 28. - 30.7.2015 yhteensä 6 kenttätyöpäivän aikana. Voimajohtolinjaukset kulkevat pääosin vaara-alueilla, tuulipuiston hankealueelta luoteeseen Kemijokilaaksoon ja etelään Käsmänjokilaaksoon. Korkeusvyöhyke on 260 – 150 m mpy.

Inventoinnissa tarkastettiin voimajohtolinjausten vaikutusalueet maastosta riippuen  $\pm 50$  m -  $\pm 100$  metrin säteellä, tasaisia soistuneita alueita ei tarkastettu.

Inventoinnissa tarkastettiin yksi tunnettu muinaisjäännöskohde, Salla Pääjärvi NE kivikautinen asuinpaikka (mj-tunnus 732010071), ja kartoitettiin kaksi kulttuuriperintökohdetta, Kemijärvi Pohjukankumpu itä kämpän jäännös (kohteen tiedot myös tuulipuistosta laaditussa raportissa, koska se sijaitsee tuulipuiston hankealueella) ja Salla Arovaara saunan jäännös.

Tämän hetken suunnittelutilanteen perusteella voimajohtolinjauksen toteuttamisella ei olisi vaikutusta muinaisjäännöksiin.

\* raportti Hans-Peter Schulz ja Jaana Itäpalo 25.9.2015



## Sisällysluettelo

	S.
1. Perustiedot.....	3
2. Inventoinnin lähtökohdat ja menetelmät.....	4
2.1. Esiselvitys.....	5
2.2. Tutkimushistoria.....	6
2.3. Maastoinventointimenetelmä.....	6
3. Geologia, topografia ja maisema.....	6
3.1. Maastokuvaukset ja valokuvat.....	9
4. Alueen esihistoriallinen maankäyttö.....	15
5. Alueen historiallisen ajan maankäyttö.....	15
6. Tulokset.....	16
Yleiskartta kohteista.....	17
7. Kohdehakemisto.....	18
8. Kohdetiedot.....	18
9. Aineistoluettelo.....	25



## 1. Perustiedot

**Inventointialue:** Nuolivaaran tuulipuistoon liittyvät voimajohtolinjaukset luoteeseen Vuostimon kylälle, etelään Joutsijärven kylälle ja kaakkoon Kursun kylälle

**Tilaaaja:** Sito Oy

**Hankeomistaja:** WPD Finland Oy

**Inventoinnin laji:** osainventointi

**Kenttätyöaika:** 28.-30.7.2015, yhteensä 6 kenttätyöpäivää

**Karttanumerot:** TM35-lehtijako, T5213R, T5214L, T5212 R, T5222R, T5223L, T5223R, T5224L, T5232L  
vanha yleislehtijako: 3641 06, 09, 10, 11, 12: 3643 01. 02.

**Korkeus:** n. 150 – 260 m mpy

**Koordinaattijärjestelmä:** ETRS-TM35 FIN -tasokoordinaatisto

**Kopio raportista:** Museoviraston arkisto (digitaalinen ja paperikopio)

**Aiemmat löydöt:** -

**Inventointilöydöt:** -

### Aiemmat tutkimukset:

Lähialueella:

1879 inventointi Hjalmar Appelgren

1956, 1962 inventointi Aarni Erä-Esko

1988 tarkastus Jarmo Kankaanpää

1989, 1990 inventointi Hannu Kotivuori

1989, 1990 inventointi Aki Arponen

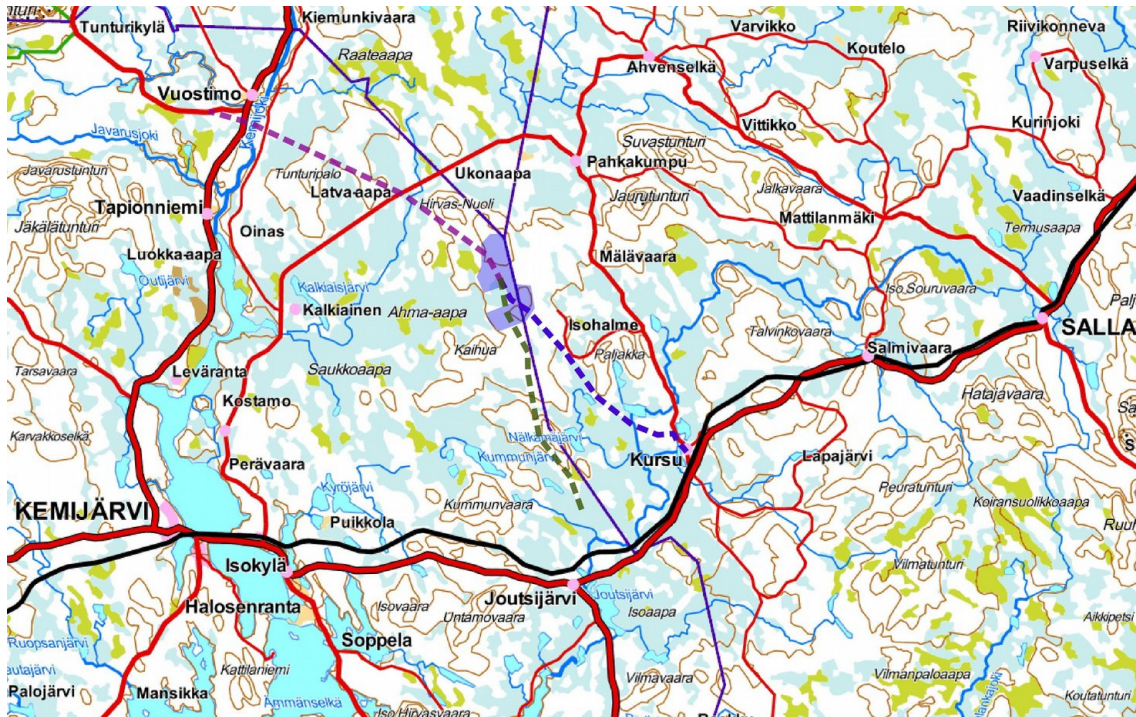
1989 inventointi Hannu Poutiainen

1990 kaivaus ja koekaivaus Taisto Karjalainen

2005 tarkastus Mika Sarkkinen

2010,2011 tarkastus Hannu Kotivuori

2014 inventointi Piritta Häkälä



Kartta 1. Voimajohtolinjaukset eri värisillä katkoviivoilla. Nuolivaaran tuulipuiston hankealue sinisenä. Maanmittauslaitoksen maastokarttarasteri 1: 250 000, 8/2015.





## 2. Inventoinnin lähtökohdat ja menetelmät

Itä-Lappiin Kemijärven ja Sallan rajan tuntumaan suunnitellun Nuolivaaran tuulipuiston (raportti Hans-Peter Schulz ja Jaana Itäpalo 25.9.2015) ulkopuoliselle sähkönsiirrolle on esitetty 3 vaihtoehtoista linjausta:

OHL\_North, joka kulkee luoteeseen Hirvasnuolen lounaispuolitse Latvavaaran yli ja Kemijoen yli Vuostimon kylälle Pirttivaaran länsipuolelle sijaitsevalle voimalinjalle, pituus 22,1 km.

OHL\_South, joka kulkee etelään Iso Nälkämävaaran kautta Joutsijärven kylän pohjoispuolella olevalle voimalinjalle, pituus 15,4 km.

OHL\_Kursu, joka kulkee kaakkoon Isohalmeen ja Arovaaran lounaispuolitse Kursun kylään, pituus 16,3 km. Voimajohtolinjausten kokonaispituus on 54 km. Korkeusvyöhyke on 260 – 150 m mpy.

Voimalinjausten läheltä tunnetaan luoteisen linjan luoteispäässä Vuostimon kylästä kolme muinaisjäännettä: Kalmanniemi, historiallinen hautapaikka (mj-tunnus 320010005), linjauksesta 1,2 km pohjoiseen, Vuostimovaara pyyntikuopat (mj-tunnus 320010003), Vuostimovaara 2 pyyntikuopat (mj-tunnus 32010255), molemmat linjauksesta n. 2 km pohjoiseen, sekä kivikautinen löytöpaikka (Mustalahti, mj-tunnus 1000015911), linjauksesta n. 2,5 km etelään. Kursun kylästä, kaakkoisen linjauksen päässä tunnetaan kuusi muinaisjäännettä: Tuuranjärvi kivikautinen asuinpaikka, mj-tunnus 732010006, Kursukangas pyyntikuopat (mj-tunnus 1000011729), Koskenkangas kivikautinen asuinpaikka, pyyntikuopat ym. (mj-tunnus 732010032, Jaakontalonniemi kivikautinen asuinpaikka (mj-tunnus 73201003), Vuolukka, moniperiodinen asuinpaikka (mj-tunnus 732010072), Pääjärvi NE kivikautinen asuinpaikka (mj-tunnus 732010071) sekä kivikautinen löytöpaikka Kursua Luusua (mj-tunnus 1000015973). Kohteet sijaitsevat suunnitellusta voimalinjauksesta 0,15 – 1,8 km:n etäisyydellä.

### 2.1. Esiselvitys

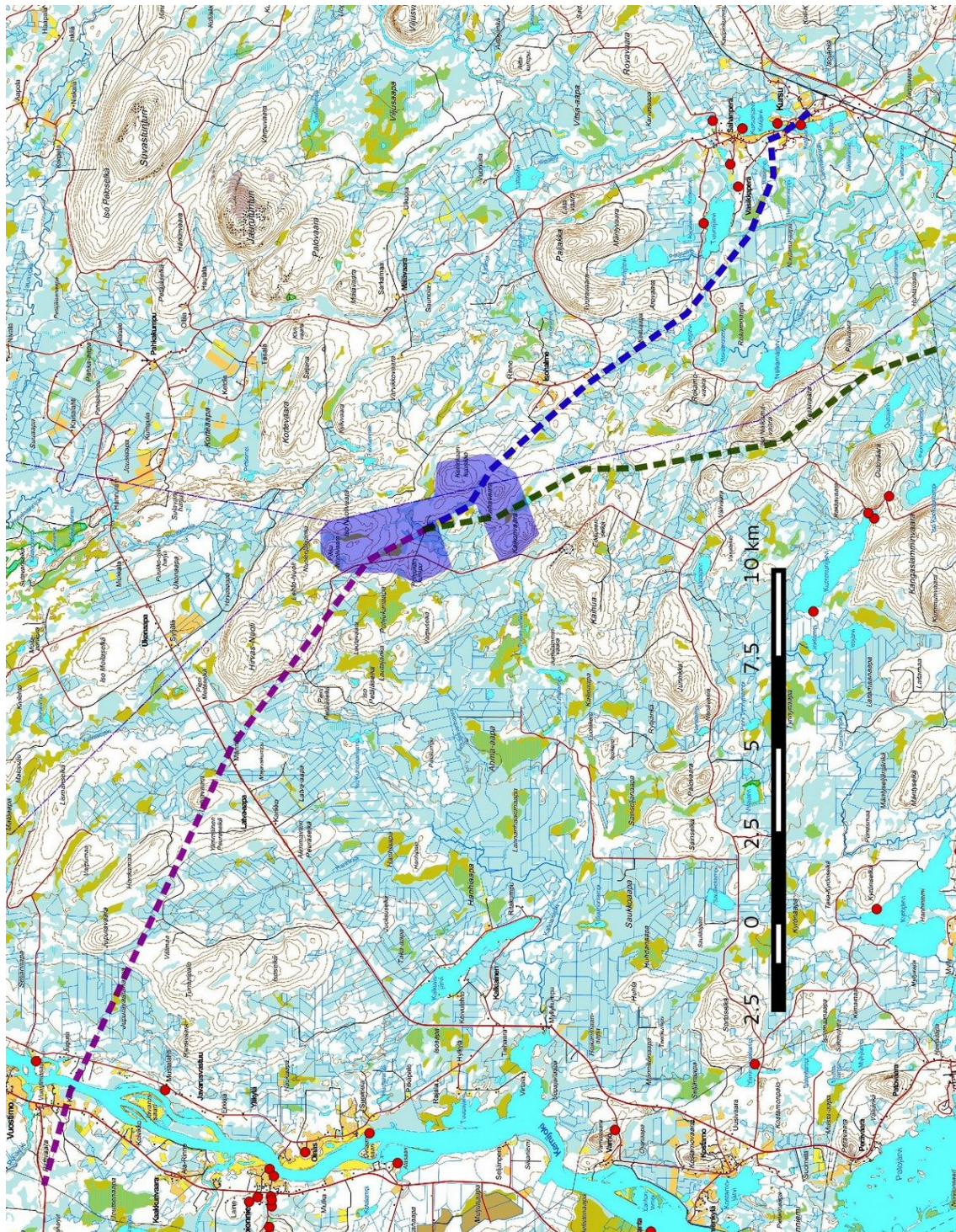
Muinaisjäännettöiden paikallistaminen ja arviointi perustuu hankealueilla ja lähiseudulla aikaisemmin tehtyjen arkeologisten selvitysten tuloksiin. Näiden tietojen lisäksi esiselvityksessä käytetään erilaisia aineistoja, joiden avulla erotetaan muinaisjäännettöiden sijainnin kannalta relevantit alueet. Esihistoriallisten kohteiden osalta kaukokartoituksessa keskeisiä aineistoja ovat GTK:n kallio- ja maaperäkartat, Maanmittauslaitoksen ortoilmakuvat, korkeusmalli sekä laserkeilausaineiston pistepilviaineisto. Laserkeilausmenetelmän pistepilviaineisto tuottaa hyvin tarkkaa tietoa kohteensa pinnanmuodoista, ja menetelmän avulla voidaan paikantaa lähinnä erilaisia kuoppakohteita, kuten asumuspainanteita, tervahautoja ja hiilimiiluja tai isoja vallirakenteita. Historiallisen ajan kohteita etsitään topografian, kirjallisuustietojen, perimätiedon, paikannimistön ja internetistä löytyvän historiallisen karttamateriaalin avulla, kuten pitäjänkarttojen, rajakarttojen, tie- ja liikennekarttojen, sotilaskarttojen tai myös alueesta laadittujen vanhimpien peruskarttojen avulla.

### 2.2 Tutkimushistoria

Ensimmäinen inventointi voimalinjausten lähialueella suoritettiin jo vuonna 1879 (Hjalmar Appelgren, Outovaaran pyyntikuoppaketju). Vuosina 1956 – 2014 on tehty useita inventointeja. Tutkimukset ovat keskittyneet lähinnä Kursun kylän alueelle, missä on suoritettu myös kaivauksia vuonna 1990. Kursun harjulta on löydetty useita kivikautisia ja moniperiodisia asuinpaikkoja ja esihistoriallisia pyyntikuoppia.

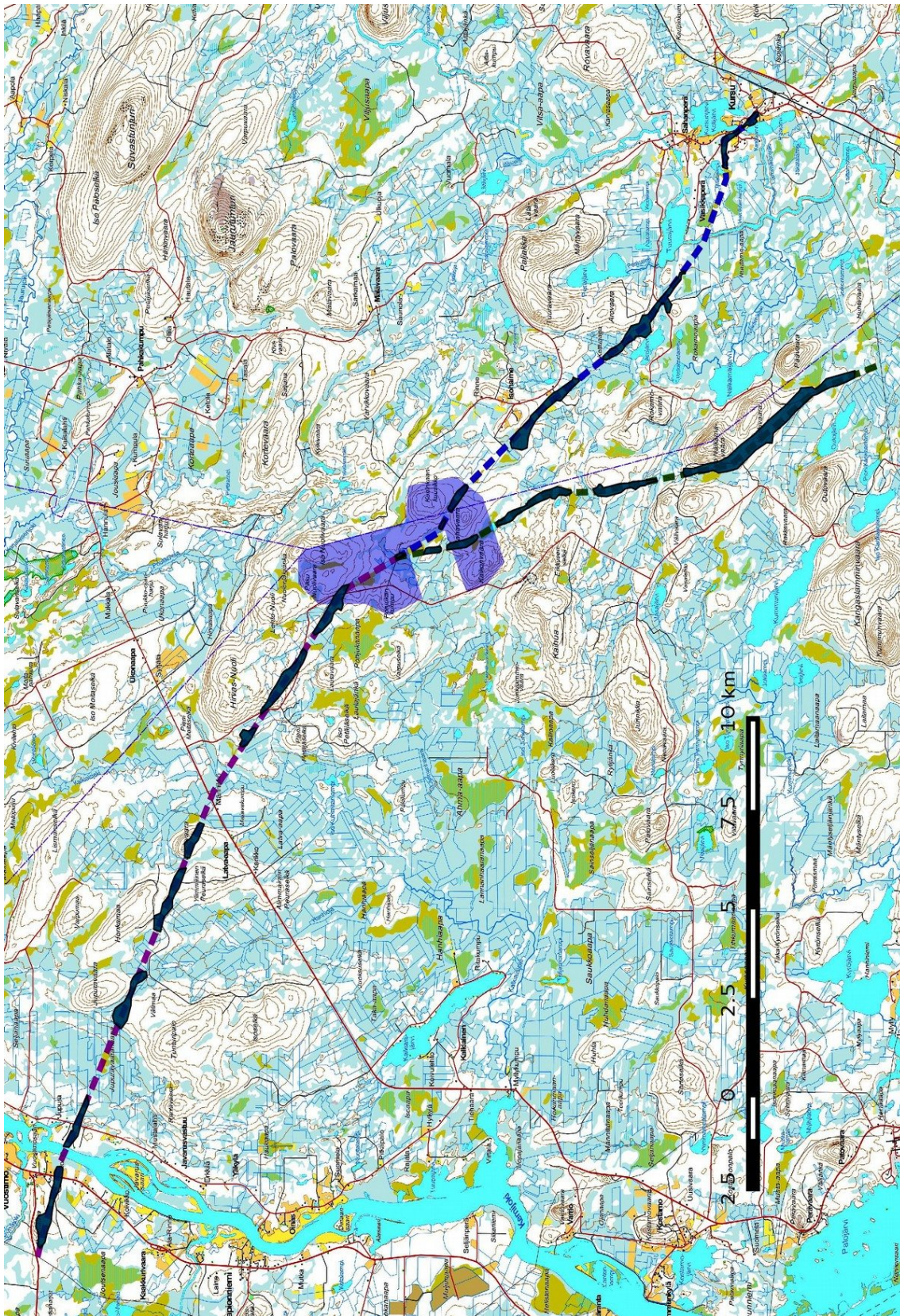
1879 inventointi Hjalmar Appelgren  
1956, 1962 inventointi Aarni Erä-Esko  
1988 tarkastus Jarmo Kankaanpää  
1989, 1990 inventointi Hannu Kotivuori  
1989, 1990 inventointi Aki Arponen  
1989 inventointi Hannu Poutiainen  
1990 kaivaus ja koekaivaus Taisto Karjalainen  
2005 tarkastus Mika Sarkkinen  
2010, 2011, tarkastus Hannu Kotivuori  
2014 inventointi Piritta Häkälä





Kartta 2. Voimajohtolinjaukset eri värisillä katkoviivoilla; OHL\_North violetina, OHL\_South vihreänä ja OHL\_Kursu sinisenä. Nuolivaaran tulipiiston hankealue sinisenä. Tunnetut muinaisjäännös-kohteet punaisena pisteenä. Maanmittauslaitoksen peruskarttarasteri 1:20 000, 8/2015.





Kartta 3. Inventoidut alueet tummansinisinä. Muut karttaselitykset ks. kartta 2 sivulla 5. Maanmittauslaitoksen peruskarttarasteri 1:20 000, 8/2015.





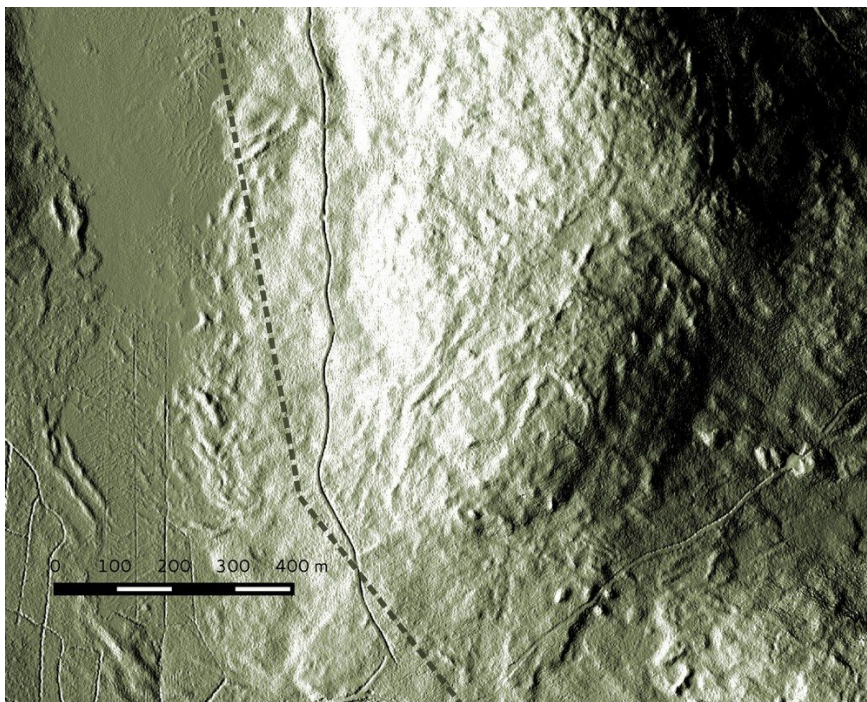
### 2.3. Maastoinventointimenetelmä

Inventoinnissa tarkastettiin voimajohtolinjauksen vaikutusalue maastosta riippuen  $\pm 50$  m -  $\pm 100$  metrin säteellä, tasaisia soistuneita alueita ei tarkastettu. Maastossa arvioidaan kaikki suunnittelualueet ja tarkemmin ne alueet, jotka esiselvityksen perusteella osoittautuvat relevanteiksi löytää uusia muinaisjäännöksiä. Tähän sisältyy mm. laserkeilausaineistoon perustuvien havaintojen tarkastamista. Inventointi perustuu pääosin silmänvaraisiin pintahavaintoihin. Uusia muinaisjäännöksiä etsitään mm. maanpinnan korkeussuhteiden, maaperän ja poikkeavan kasvillisuuden perusteella. Erityistä huomiota kiinnitetään tunnettujen muinaisjäännös-kohteiden ympäristöihin. Mahdollisten kulttuurikerrosten toteamiseksi ja rakenteiden iän (resentti < > muinaisjäännös) sekä tarkoituksen selvittämiseksi tehdään n. 30 x 30 cm:n kokoisia koekuoppia ja kairausta 2 cm:n kairalla. Havaitut kohteet valokuvataan ja niiden ympäristöstä kirjataan maasto- ja maisemaselvityksiä sekä mahdolliset taustatiedot. Kohteiden sijainti mitataan gps-paikantimella, jonka tarkkuus on n. +/- 3-6 m. Paikkatietohallintaan käytetään QGis 2.10. -ohjelmaa ja GrassGis 7.0 -ohjelmaa lidar-pistepilviaineiston käsittelyssä ja terrain-analysissa.

### 3. Geologia, topografia ja maisema

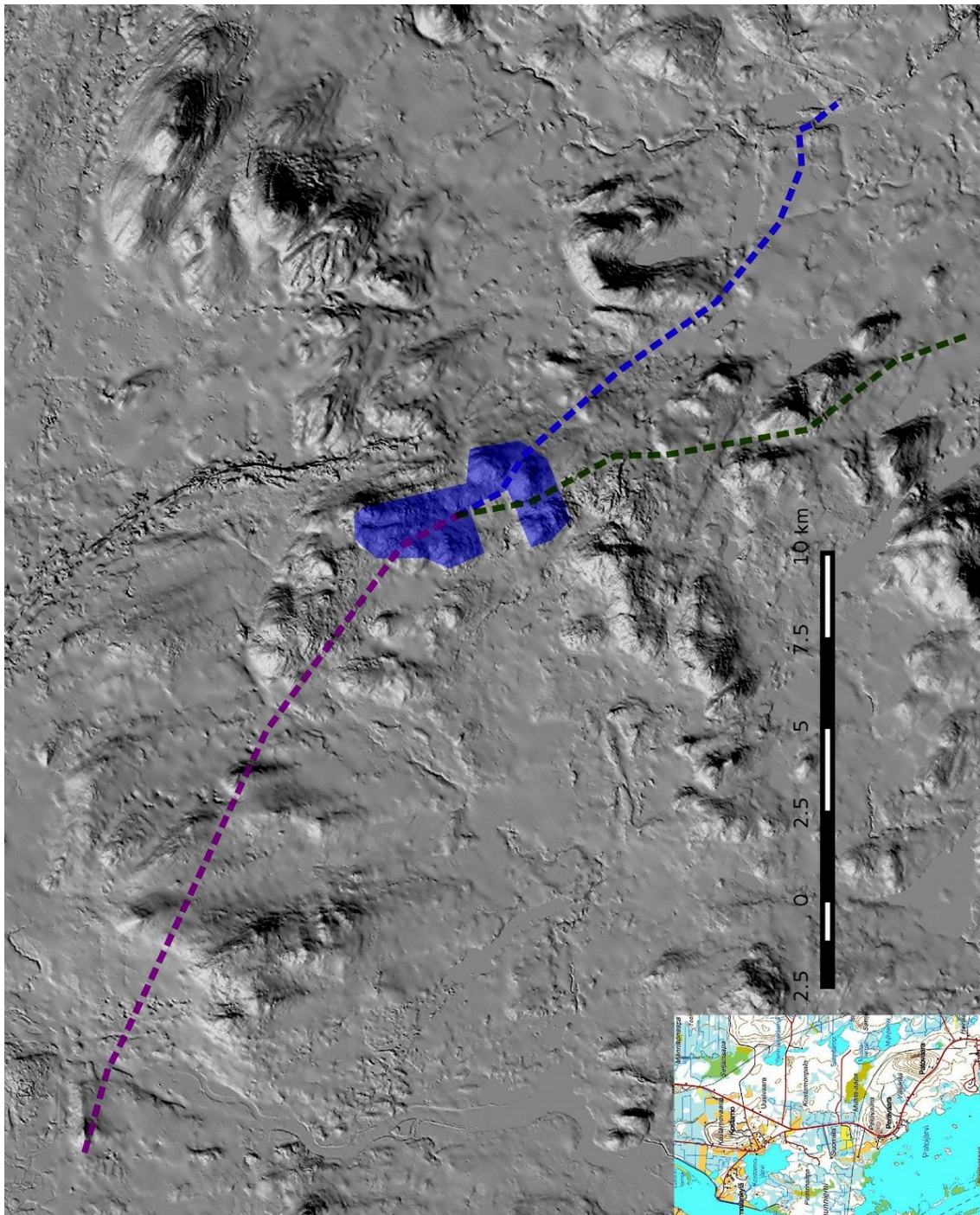
Kohdealue kuuluu geologisesti Itä-Suomen Karelidien vaara-alueeseen. Vaarat ovat jäännöksiä varhaisessa geologisessa jaksossa syntyneestä laajasta vuoristosta (Hjort 2001). Voimajohtolinjaukset kulkevat pääosin vaara-alueella, luoteeseen Kemijokilaaksoon ja etelään Käsmänjokilaaksoon; korkeusvyöhyke on 260 – 150 m mpy. Korkeimmat alueet yli 200 m mpy ovat supra-akvaattisia. Mahdollisesti Sallan jääjärvi (korkeus n. 237-245 m mpy) on ulottunut juuri Iso Nälkämävaaran alueelle.<sup>1</sup>

Korkeuserot ovat enimmillään 20 – 25 m / 100 m. Vaaroilla ja kankailla maaperä on lajittumatonta, sedimentin raekoko vaihtelee hyvin hienoista (hiekkamaisista) kerrostumista karkeisiin kivikoihin. Tasaiset alueet vaarojen välissä ovat soistuneet. Jokilaaksoissa on pääosin hienoa veden kuljettamaa sedimenttiä, hiekkaa ja hiesua. Käsmänjoen kaakkoispuolella Kursun kylän alueella on harjujakso, jonka ympärillä esiintyy paikoitellen laajoja hiekka-alueita. Alavat alueet ovat laajalti soistuneet, eteläosassa on useita järviä. Alue on pääosin metsätalous- ja maatalouskäytössä. Vanhoja kylämaisemia on säilynyt Vuotsamon ja Kursun kylissä.



Kartta 4.. Voimajohtolinjaukset OHL\_South Iso Nälkämävaaran kohdalla. Lidar-pistepilviaineiston laserkeilauslaitoksen laserkeilauspistepilviaineisto 8/2015.

<sup>1</sup> GEOLOGIAN TUTKIMUSKESKUS PSY Rovaniemi 19.3.2015 RAPORTTI 16/201. Sallan geologia sekä geologiset retkeilykohteet Peter Johansson ja Laura S. Lauri.2015.

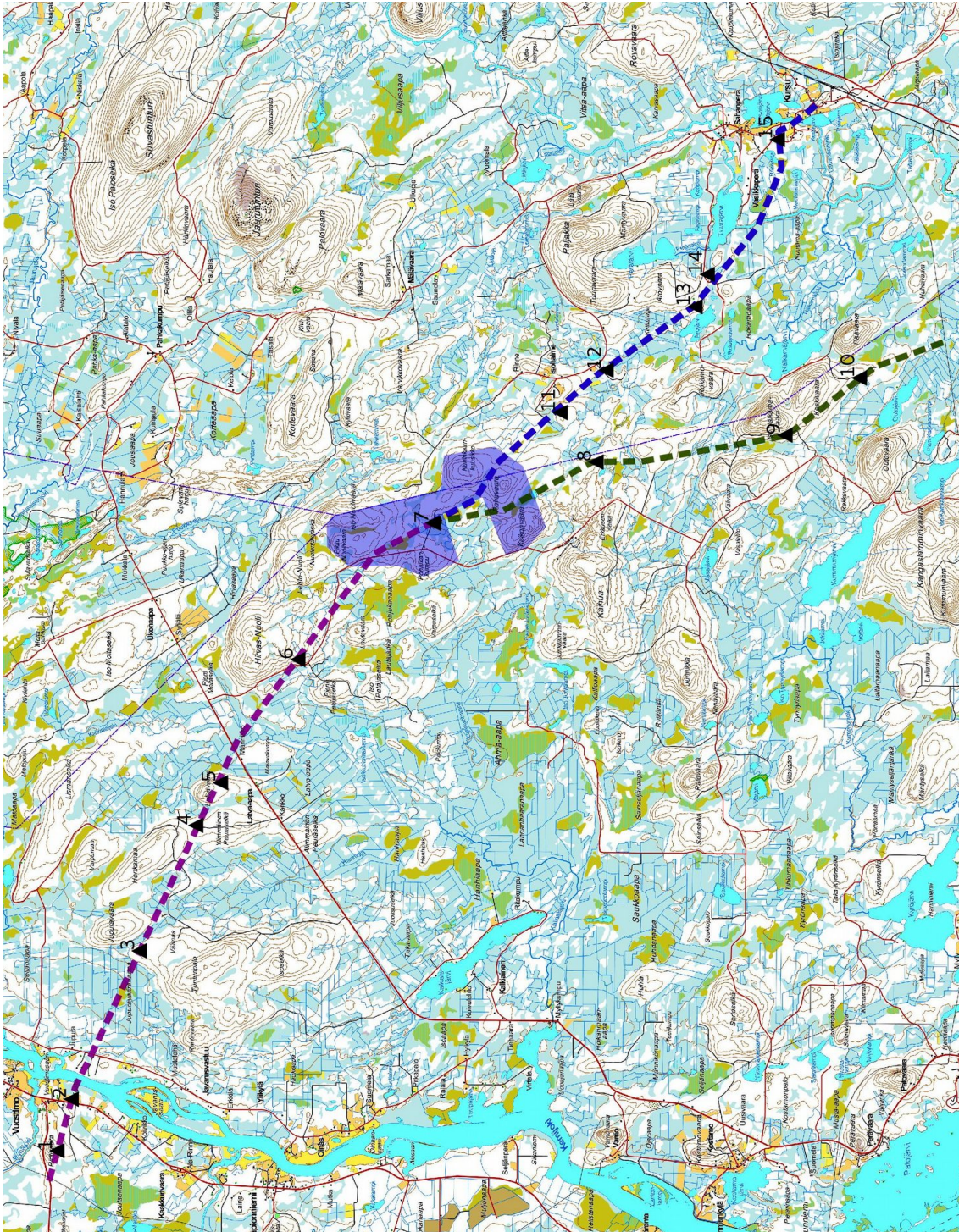


Kartta 5. Alueen korkeusmalli. Maanmittauslaitoksen vinovalorasteri 10 m DEM 5/2015. Karttaselitykset ks. kartta 2, sivu 5.





### 3.1. Maastokuvaukset ja valokuvat



Kartta 6. Kuvauspaikat 1 - 15 . Karttaselitykset ks. kartta 2, sivu 5. Maanmittauslaitoksen peruskarttarasteri 1:20 000, 5/2015.





OHL\_North



Kuva 1. Linjaus Pirttivaaran eteläpuolella kuvattu länteen. Vaara on kalliokohoama, joka on lajittumattoman sedimentin peittämä. Tuoreehko kangas, varttunutta kasvatusmetsikköä.



Kuva 2. Linjaus Ainolan talon eteläpuolella kuvattu itäkaakkoon Kemijoelle päin, peltoalue.



Kuva 3. Linjaus Välimaan pohjoispuolella kuvattu kaakkoon. Kuivahko kangas, varttunutta kasvatusmetsikköä.





Kuva 4. Linjaus Ylimmäisen Peuraselän kohdalla kuvattu luoteeseen, kivikkoinen tuoreehko kangas, avohakattu ja muokattu. Taustalla Pyhätunturi ja Luosto.



Kuva 5. Linjaus Latvavaaran eteläpuolella kuvattu kaakkoon. Loiva itärinne, kuivahko kivinen kangas, nuorta kasvatusmetsikköä.



Kuva 6. Linjaus Hirvasnuolen lounaisrinteellä, kivinen tuoreehko kangas, varttunutta kasvatusmetsikköä; kuvattu kaakkoon.





Kuva 7. Voimajohtolinjausten haarauskohta. Nuolivaaran tuulipuiston keskellä. Entisen metsäkämpän piha-aluetta, kuvattu etelään.

#### OHL South



Kuva 8. Linjaus Palovarvikon länsipuolella kuvattu etelään. Tuoreehko kivinen paikoitellen soistunut kangas, varttunut kasvatusmetsä.



Kuva 9. Linjaus Iso Nälkämävaaran läntisellä alarinteellä. Tuoreehko kivinen kangas, varttunutta kasvatusmetsikköä. Kuvattu pohjoiseen.





Kuva 10. Linjaus Keskivaaran etelärinteellä kuvattu luoteeseen Kuivahko kangas, nuorta kasvatusmetsikköä.

#### OHL\_Kursu



Kuva 11. Linjaus Pikkuhalmeen kohdalla kuvattu pohjoiseen. Tuoreehko kangas suon lounaispuolella, erirakenteinen metsä.



Kuva 12. Linjaus Varpumaan länsipuolella, kuvattu luoteeseen. Tasainen kivinen soistunut kangas, nuorta kasvatusmetsikköä.





Kuva 13. Linjaus Arovaaran lounaisella alarinteellä, kuvattu luoteeseen. Maaperä on pääosin hiekkaa, rinteellä on muutamia matalia muinaisia rantatörmä. Kuivahko kangas, varttunutta kasvatusmetsikköä.



Kuva 14. Linjauksen vaikutusalueetta kuvattu kaakkoon Tuurasjärven suuntaan, kivikkoisen kankaan alarinnettä, rämettä, avohakattu ja muokattu.



Kuva 15. Linjaus Kursunjärven länsipuolella. Tasainen hiekkakangas, nuorta kasvatusmetsikköä. Kuvattu etelään.



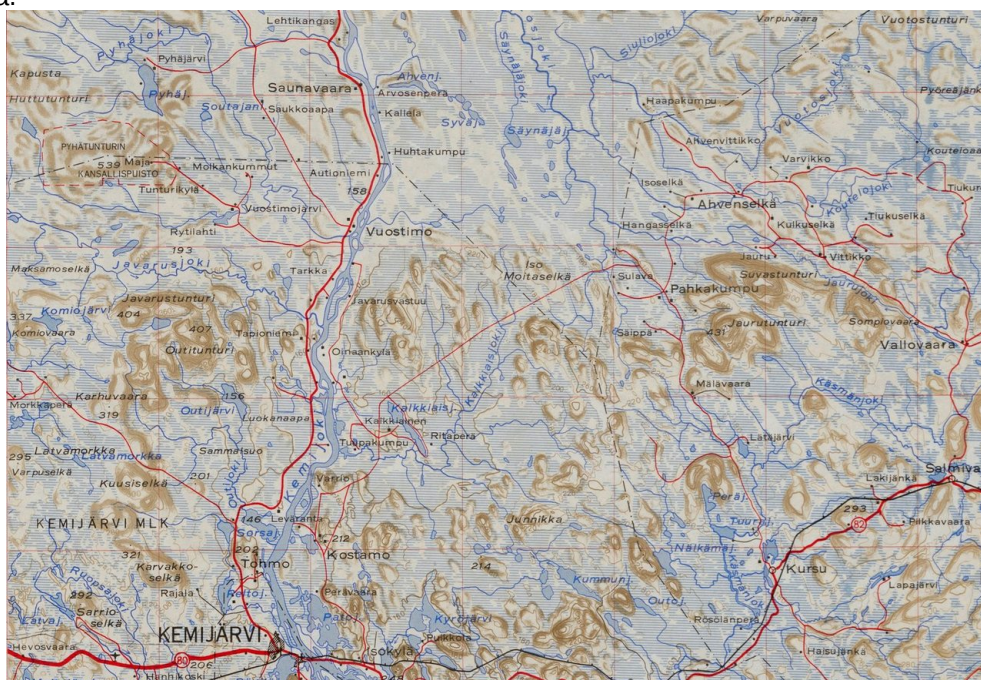
#### 4. Alueen esihistoriallinen maankäyttö

Mannerjäätikko vetäytyi alueelta n. 10 600 - 10 300 vuotta sitten. Valtaosa alueesta on supra-akvaatista eli korkeimman (202 m mpy) rannan yläpuolella. Sallan jääjärvi, joka on ulottunut mahdollisesti Iso Nälkämävaaran seuduille, purkautui noin 10 500 vuotta sitten, sen korkein rantataso oli noin 247 m mpy.

Vaara-alueilla on varmaankin liikuttu esihistoriallisella ajalla, mutta ne eivät kuitenkaan olleet otollisia asutukselle. Ne sijaitsivat kauempana varhaisesta merenrannasta ja kivikkoisella vaaraseudulla ei ollut isompia vesistöjä. Sen sijaan muinaiset vuonot nykyisten jokilaaksojen kohdalla on voitu asuttaa pian mannerjäätikön sulamisen jälkeen. Seudun vanhin tunnettu asuinpaikka, Kemijärven Neitilä, on yli 8 000 vuotta vanha. Kemi-joen varrella ja Kursun seudun järvien rannoilla on ollut todennäköisesti jatkuva asutus varhaisesta kivikaudesta lähtien. Näiltä alueilta tunnetaan runsaasti kivikautisia asuinpaikkoja, joista osa on keramiikkalöytöjen perusteella ajoitettu neoliittiselle kivikaudelle, osa asuinpaikoista on ajoittamattomia. Seudun pyyntikuoppakohteista ei toistaiseksi ole ajoituksia, mutta todennäköisesti ne ovat neoliittisia tai varhaismetallikautisia. Lähin kohde on Outovaara, jossa on noin 30 kuopan jono. Rautakautisesta asutuksesta on merkkejä ainakin Jumiskonselän Jatulinsaarelta, joka sijaitsee hankealueesta n. 20 km etelään. Talviliikkumisesta kertovat useat suksilöydöt ja reenjalaksen kappaleet, ne on ajoitettu radiohiilimenetelmällä 700 – 1100-luvuille.

#### 5. Alueen historiallisen ajan maankäyttö

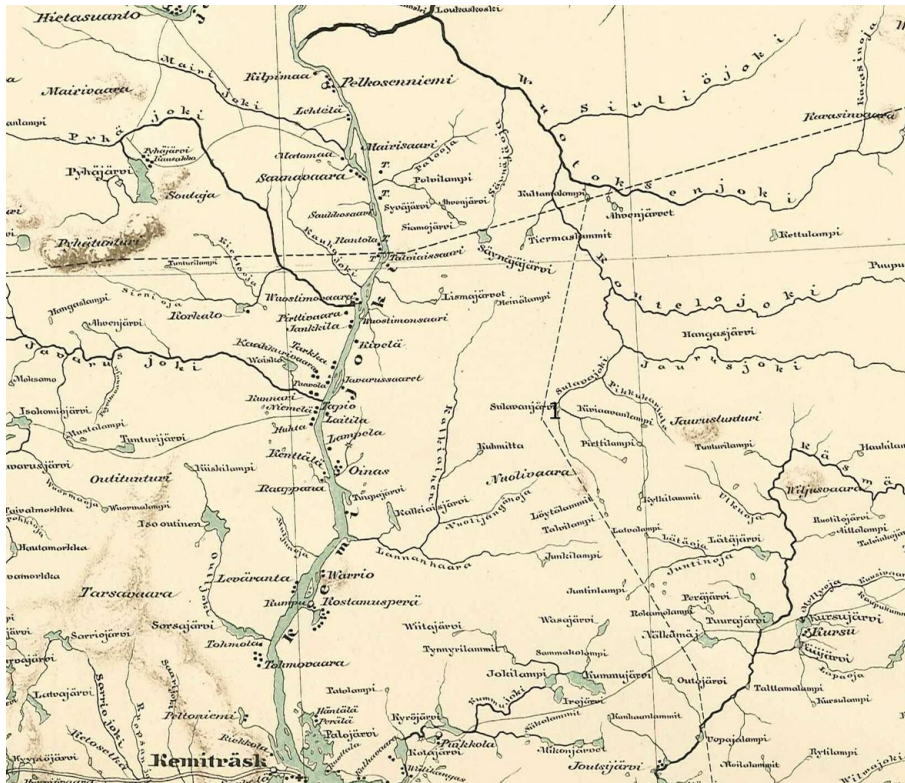
Kemijärvi kuului 1600-luvun loppupuolelle saakka Kemin Lappiin. Varhaisten lähteiden mukaan Kemijärven seutu kuului neljän siidan (lapinkylän) piiriin eli Kitkaan, Kuolajärveen, Sompioon ja Sodankylään. On epäselvää, oliko Kemijärvellä aikaisemmin oma lapinkylä. Useat tunnetut lapinkentät viittaavat siihen, että seutu on ollut käytössä nautinta-alueena. Jo 1500-luvulta lähtien myös Kemin seudun talonpojat kävivät kalastamassa Kemijärvellä. Ns. Lapin plakaatti avasi Kemijärven alueen uudistusasutukselle, Lapin ja Lannan rajasta kiisteltiin pitkään, kuninkaan määräyksestä rajat vahvistettiin lopullisesti vuonna 1796. Yhden 1660-luvun rajaluettelon mukaan yksi rajamerkki sijaitsi Iso Nuolivaaralla, sitä ei inventoinnissa kuitenkaan havaittu. Kursun kylästä löytyy merkintä talosta jo vuodelta 1620, isäntänä Anders Thomansson Kounitz<sup>2</sup>. Varsinainen uudistusasutusaalto käynnistyi 1600-luvun lopulla. Asutus pysyi pitkään isompien järvien rannoilla ja jokivarsilla. Joki-laaksoja lukuun ottamatta hankealueella ei ole ollut historiallista asutusta. Seudun vaarat olivat varmaankin metsästysmaita, mutta varsinainen metsienkäyttö alkoi todennäköisesti vasta 1800-luvun loppupuolella. Alueen maankäytöstä on vain hyvin niukasti tietoa. Vuoden 1962 topografiakarttaan on merkitty kaksi savotakämpää, joista toinen hankealueelle (kohde 2 Pohjukankumpu itä). Nykyään alue on pääosin metsätaloudskäytössä.



Kartta 7. Asutus hankealueen lähellä 1960-luvun alussa. Ote kartasta Kemijärven yleiskartan suurennus, harjoituskartta 364\_1 1962. Kartta: Arkistolaitoksen digitaaliarkisto.

2 Västerbotten läänin tilikirjat CD 944 v. 1667; <http://kursu.arkku.net/historia.html>





Karta 8. Asutus 1860-luvun alussa. Vuoden 1863 yleiskartta. Karta öfver Finland : Sektionen B4 : nordöstra delen af Kemi härad och östra delen af Lappmarkens härad, 1863,

[http://www.vanhakartta.fi/historialliset-kartat/@@mapview?handle=hdl\\_123456789\\_18604](http://www.vanhakartta.fi/historialliset-kartat/@@mapview?handle=hdl_123456789_18604)

## 6. Tulokset

Inventoinnissa tarkastettiin yksi tunnettu muinaisjäännöskohde, Salla Pääjärvi NE kivikautinen asuinpaikka (mj-tunnus 732010071) ja kartoitettiin kaksi kulttuuriperintökohdetta, Kemijärvi Pohjukankumpu itä kämpän jäännös (kohteen tiedot myös tuulipuistosta laaditussa raportissa, koska se sijaitsee tuulipuiston hanke-alueella) ja Salla Arovaara saunan jäännös

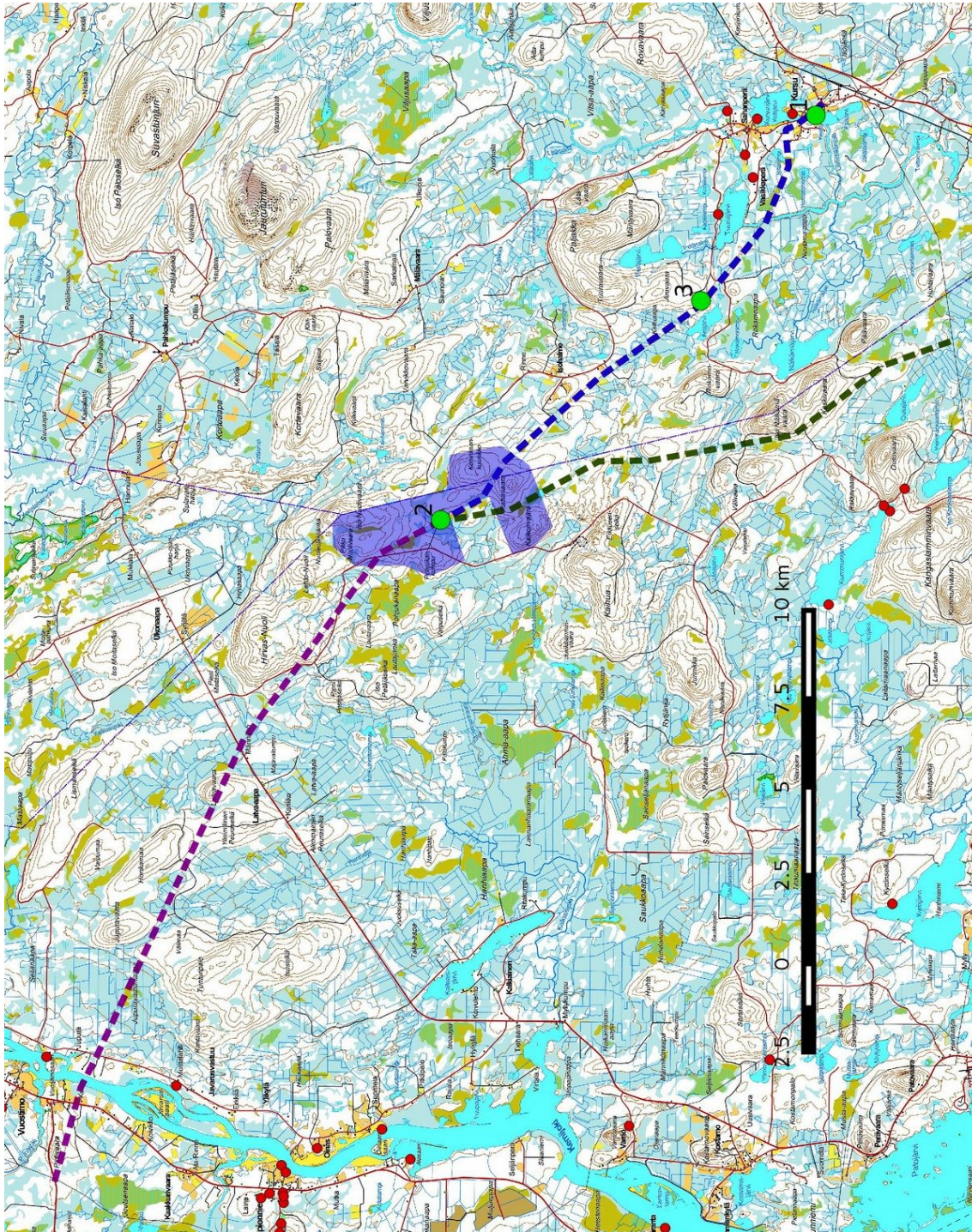
Tämän hetken suunnittelutilanteen perusteella voimajohtolinjauksen toteuttamisella ei olisi vaikutusta muinaisjäännöksiin.

Lestijärvellä, 26.10.2015

*Hans - Peter Schulz*  
Hans-Peter Schulz

*Jaana Itäpalo*  
Jaana Itäpalo





Kartta 9. Yleiskartta, kohteet 1 - 2. Voimajohtolinjaukset eri värisinä katkoviivoina; OHL\_North violettina, OHL\_South vihreänä ja OHL\_Kursu sinisenä. Nuolivaaran tuulipuiston hankealue sinisenä. Tunnetut muinaisjäännöskohteet punaisena pisteenä. Maanmittauslaitoksen peruskarttarasteri 1:20 000, 8/2015.





## 7. Kohdehakemisto

Kohde	sivu	tyyppi/ tyypin tarkenne	ajoitus	lkm	rauh.Ik	status
1. Salla Pääjärvi NE	18	asuinpaikat	moniperiodinen	1	2	MJ
2. Kemijärvi Pohjukankumpu itä	20	asuinpaikat savottakämpät	uusi aika	1		KP
3. Salla Arovaara	22	asuinpaikat saunat	uusi aika	1		KP

**Taulukko.** Status: U uusi muinaisjäännöskohde/löytöpaikka, MJ tunnettu muinaisjäännöskohde, KP muu kulttuuriperintökohde, M muu havainto.

## 8. Kohdetiedot

### 1. Salla Pääjärvi NE

**Mj-rekisteri:** 732010071  
**Laji:** kiinteä muinaisjäännös  
**Tyyppi:** asuinpaikat  
**Tyyppin tarkenne:**  
**Ajoitus yleinen:** moniperiodinen  
**Ajoitustarkenne:** kivikautinen ja historiallinen  
**Lukumäärä:** 1  
**Rauhoitusluokkaehdotus:** 2

#### **Paikkatiedot:**

**Karttanumerot:**  
TM35-lehtijako T5232L  
vanha yleislehtijako 3643 02

**Koordinaatit:** P: 7405544 I: 549907  
z n. 170 m mpy

**koord.selite:** gps-mittaus  
**Inventointimenetelmät:** pintahavainnointi, koekuopitus  
**Aiemmat löydöt:** -  
**Inventointilöydöt:** -  
**Aiemmat tutkimukset:** Inventointi Aki Arponen 1989

**Maastotiedot:** Kohde sijaitsee Sallan keskustasta 24,6 km länsiluoteeseen Keskijärven itärannalla loivalla hiekkarinteellä. Entinen peltoalue, joka on tiheän nuoren puuston ja vesakon peittämä.

#### **Kuvaus:**

Mj-rekisterin kuvaus: "kivikautinen ja historiallisen ajan asuinpaikka Kursunjärven pohjoisosan itärannalla, hiekkapohjaisella viljelysmaalla. Löydöt mm. kvartsia ja historiallisen ajan keramiikka."  
Inventointi 2015: Alue oli kokonaan tiheän puuston ja vesakon peittämä, jonka takia kohteen laajuuden määrittäminen ei ollut mahdollista. Kahdesta koekuopasta vesakon eteläpuolella havaittiin vain sekoittunutta maata.

**Vaikutusten arviointi:** Ei vaikutusta, kohde sijaitsee suunnitellusta voimajohtolinjauksesta 120 m länteen, linjauksen ja kohteen välissä on omakotitaloja pihapiireineen.





Kohde kuvattu järveltä koilliseen.



Kohde kuvattu pohjoiseen.



Kohde1. Voimajohtolinjaukset violettina katkoviivana. Mittakaava 1:5 000. Maanmittauslaitoksen peruskarttarasteri 1:20 000, 8/2015.

## 2. Kemijärvi Pohjukankumpu itä

<b>Mj-rekisteri:</b>	-
Laji:	kulttuuriperintökohde
Tyyppi:	asuinpaikat
Tyyppin tarkenne:	kämppä
Ajoitus yleinen:	uusi aika
Lukumäärä:	1
Rauhoitusluokkaehdotus:	-
<b>Paikkatiedot:</b>	
Karttanumerot:	
TM35-lehtijako	T5223R
vanha yleislehtijako	3641 12
Koordinaatit:	P: 7416141 I: 538458
	z n. 220 m mpy
koord.selite:	gps-mittaus, saunan kiukaan paikka
Inventointimenetelmät:	pintahavainnointi
Aiemmat löydöt:	-
Inventointilöydöt:	-
Aiemmat tutkimukset:	-

**Maastotiedot:** Kohde sijaitsee Kemijärven keskustasta 25,7 km koilliseen Pohjukankummun ja Kuninkaan-kuusiston välissä tasanteella rämeen pohjoispuolella. Aukea, taimikkoa, pihapuita.





**Kuvaus:** Paikalla oli savottakämpä, joka on purettu, joitakin kiviä perustuksesta on jäljellä. Kämpän koko on epäselvä. Piha-alue on edelleen aukea ja selvästi havaittavissa. Rakennuspaikasta 20 m lounaaseen on saunan kiukaan jäänteet, mitat n. 2 x 1,8 m, korkeus 0,6 m, sen läheisyydessä erilaista metalliromua. Kohde on merkitty vuoden 1962 topografiakarttaan. Pohjoispuolella metsätien vieressä on nykyisin kota.

**Vaikutusten arviointi:** Kohteella ei ole suojeluarvoa, ei vaikutusta.

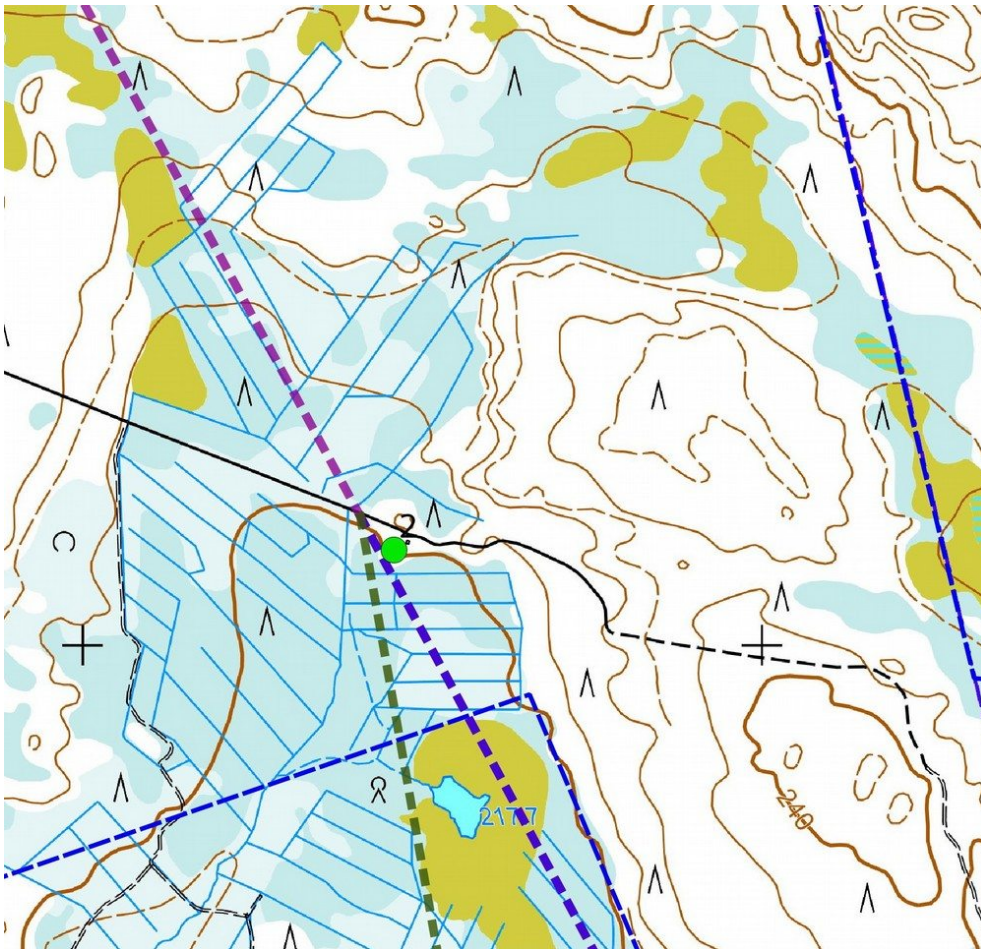


Kämpän piha-alue, kuvan keskellä puretun kämpän paikka, kuvattu lounaaseen.



Kämpän saunan kiukaan jäänteet, kuvattu etelään.





Kohde2. Suunnittelut voimajohtolinjaukset eri värisenä katkoviivana, tuulipuiston hankealueen raja-alue ohuella sinisellä katkoviivalla. Mittakaava 1:5 000. Maanmittauslaitoksen peruskarttarasteri 1:20 000, 8/2015.

### 3. Salla Arovaara

<b>Mj-rekisteri:</b>	-
Laji:	kulttuuriperintökohde
Tyyppi:	asuinpaikat
Tyyppin tarkenne:	saunat
Ajoitus yleinen:	uusi aika
Lukumäärä:	1
Rauhoitusluokkaehdotus:	-
<b>Paikkatiedot:</b>	
Karttanumerot:	T5214R
TM35-lehtijako	3641 11
vanha yleislehtijako	P: 7408791 I: 544661
Koordinaatit:	z n. 196 m mpy
koord.selite:	gps-mittaus, saunan kiukaan paikka
Inventointimenetelmät:	pintahavainnointi
Aiemmat löydöt:	-
Inventointilöydöt:	-
Aiemmat tutkimukset:	-

**Maastotiedot:** Kohde sijaitsee Sallan keskustasta 28,9 km länteen Arovaaran lounaisella alarinteellä Arojärvestä 400 m itään, tuorehko kangas, varttunutta kasvatusmetsikköä. Kohteesta 60 m itään on autiotalo pihapiireineen.



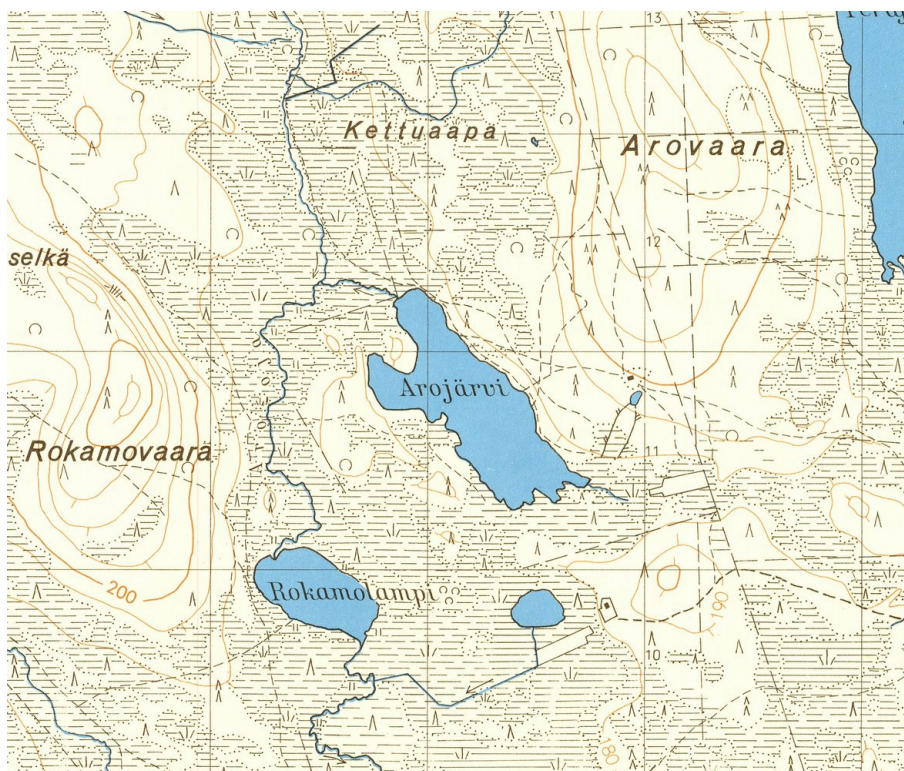


**Kuvaus:** Paikalla on saunanjäännös; lahonnut hirsikehikko 1/2-3 hirsikertaa jäljellä, mitat 4 x 3,5 m. Rakennuksen kaakkoisnurkassa on kiukaan jäänteet, mitat 1,4 x 1,2 m ja korkeus 0,6 m, hirsien päät on sahattu, salvostyyppi ei ole enää tunnistettavissa. Vuoden 1962 topografiakarttaan alueelle on merkitty rakennus ja sen eteläpuolelle kaarevia puuaitoja, ilmeisesti erotusaitoja. Vuoden 1962 kartalle merkitty rakennus on sijainnut eri paikassa ja suunnassa kuin paikalla oleva autiotalo. Mahdollisesti sauna liittyy poroerotuspaikkaan, mutta se voi olla sitä vanhempikin.

**Vaikutusten arviointi:** Ei vaikutusta, kohde sijaitse voimajohtolinjauksesta 80 m koilliseen. Kohde luokiteltiin kulttuuriperintökohteeksi, koska iänmääritys on epävarma.

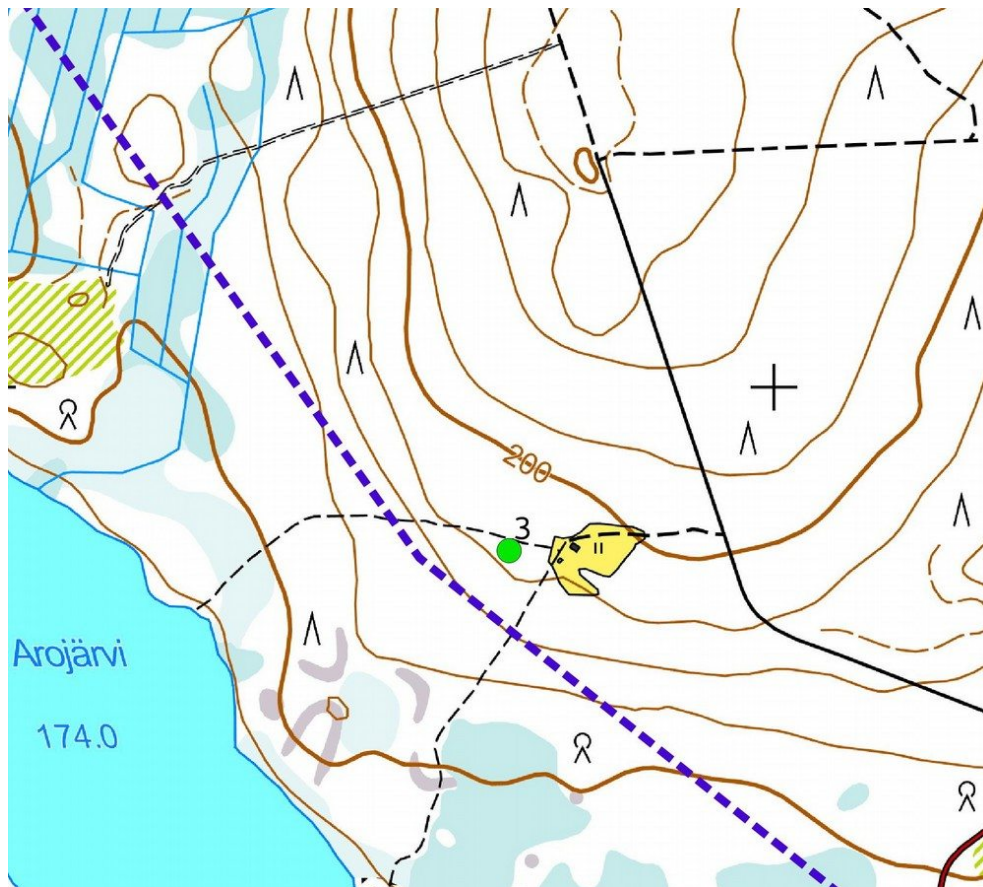


Saunan jäännös kuvattu kaakkoon.



Ote vuoden 1962 topografiakartasta, rakennus ja aidat sijaitsivat Arojärven itäpuolella.





Kohde 3. Voimajohtolinjaus violetilla katkoviivalla. Maanmittauslaitoksen peruskarttarasteri 1:20 000, 8/2015.



## 10. Aineistoluettelo

### Digitaalinen aineisto:

Geologian tutkimuskeskus,  
<http://gtkdata.gtk.fi/Maankamara/index.html>

Jyväskylän yliopiston julkaisuarkisto, <http://www.vanhakartta.fi/>

Maanmittauslaitos, avoimien aineistojen tiedostopalvelu,  
<https://tiedostopalvelu.maanmittauslaitos.fi/tp/kartta>

Maanmittauslaitos,  
<http://vanhatpainetutkartat.maanmittauslaitos.fi/>

Museovirasto: Kulttuuriympäristön rekisteriportaali, muinaisjäännösrekisteri ja Kulttuuriympäristön tutkimusraportit arkeologia, Kemijärvi, Salla  
<http://kulttuuriymparisto.nba.fi/netsovellus/rekisteriportaali/portti/default.aspx>

### Kirjallisuus

Hjort, J. 2001: Syöte Life-alueen geomorfologia. Lehtonen H. (toim.) 2001: Luontoa ja historiaa Syötteen alueelta \_ Syöte Life-projektin perusselvitykset. – Metsähallitus; Pohjanmaan-Kainuun luontopalveluiden arkisto, Oulu.

Tiina Elo ja Sirkka-Liisa Seppälä 2011 Vesistöjä ja vaaralaisia • Kemijärven kulttuuriympäristöohjelma. Suomen ympäristö 22/2011. Ympäristöministeriö ja Lapin elinkeino-, liikenne- ja ympäristökeskuksen Ympäristö ja luonnonvarat -vastuualue.

Peter Johansson ja Laura S. Lauri .2015 Sallan geologia sekä geologiset retkeilykohteet. GEOLOGIAN TUTKIMUSKESKUS PSY Rovaniemi 19.3.2015 RAPORTTI 16/201.