

# Muonio 2015

Jerisjoen, Kangosjoen, Pakajoen ja Särkijoen  
virta-alueiden kunnostusalueet – arkeologinen ja  
kulttuurihistoriallinen selvitys



Marika Kieleväinen 8.12.2015



**KESKI-POHJANMAAN ARKEOLOGIAPALVELU**



## Tiivistelmä

Keski-Pohjanmaan Arkeologiapalvelu suoritti Lapissa Muonion kunnassa arkeologista inventointia Jerisjoen, Kangosjoen, Pakajoen ja Särkijoen kunnostettaviksi esitetyillä virta-alueilla. Työn tilaaja on Lapin Ely-keskus. Maastotyöt tehtiin 22.– 27.9.2015, yhteensä 5 kenttätyöpäivää, työn suoritti FM Marika Kieleväinen. Inventoinnin kohteena on virta-alueita noin 7,7 kilometriä. Tarkasteltavilta alueilta tunnetaan yksi muinaisjäänös, kivikautinen asuinpaikka Pakajoen suu (mj-tunnus 498010032). Muut tunnetut muinaisjäänökset sijaitsevat yli 200 metrin etäisyydellä kunnostettavista alueista.

Inventoinnissa kartoitettiin yhteensä 30 kohdetta. Jerisjoelta löytyi 7 kohdetta, Kangosjoelta 12, Pakajoelta 7 ja Särkijjoelta 4 kohdetta. Niistä 4 on uusia muinaisjäänöksiä ja 26 kulttuuriperintökohteita. Muinaisjäänöksiä ehdotettiin Kangosjoelta kahta tervahautaa ja yhtä tervasaunaa. Jerisjoelta muinaisjäänökeksi ehdotettiin vanhaa myllynpaikkaa.

Kulttuuriperintökohteina kartoitettiin muun muassa 3 latojäänöstä, 3 rajapyykkiä, 2 heinähaasiaa, patojäänös, kiviohjeseinä, kaivantoja ja kanavia.

Hankkeella voi olla vaikutuksia seuraaviin kohteisiin:

- Oloskoski 2, myllyränni ja myllynpaikka, puisia jäänöksiä ja kanava
- Laitakoski, kalanviljelyallas, jossa kanava, hirsinen kehikkorakennelma, allas
- Pakajoki, siltajäänös
- Koivukoski etelä, patojäänös,
- Lumiokoski, kiviohjeseinä
- Suukoski, tervahauta
- Suukoski lounas 2, kanava, mahdollinen myllyränni
- Linkansaajo etelä 2, kaivanto, kanava, mahdollinen myllyränni
- Kangosjoki, kaivanto joessa olevan saaren poikki
- Pakajoen suu, kivikautinen asuinpaikka

Kohteet voi huomioida yksityiskohtaisemmassa jatkosuunnittelussa siten, että kohteiden ja kunnostettaviksi esitettyjen alueiden väliin varataan riittävä suojavyöhyke.



## Sisällysluettelo

	S.
1. Perustiedot.....	3
2. Inventoinnin lähtökohdat ja menetelmät.....	3
2.1. Esiselvitys.....	5
2.2. Tutkimushistoria.....	6
2.3. Maastoinventointimenetelmä.....	6
3. Geologia, topografia ja maisema.....	6
3.1. Jerisjoki.....	7
3.2. Kangosjoki.....	8
3.3. Pakajoki.....	8
3.4. Särkijoki.....	9
4. Maastokuvaukset ja valokuvat.....	11
4.1. Jerisjoki.....	11
4.2. Kangosjoki.....	16
4.3. Pakajoki.....	21
4.4. Särkijoki.....	
5. Alueen esihistoriallinen maankäyttö.....	27
6. Alueen historiallisen ajan maankäyttö.....	27
7. Tulokset.....	30
8. Kohdehakemisto.....	30
Yleiskartat kohteista.....	32
9. Kohdetiedot.....	35
10. Aineistoluettelo.....	98



## 1. Perustiedot

**Inventointialue:** Jerisjoen, Kangosjoen, Pakajoen ja Särkijoen kunnostettaviksi esitettävät virta-alueet

**Tilaaaja:** Lapin elinkeino-, liikenne- ja ympäristökeskus

**Inventoinnin laji:** osainventointi

**Kenttätyöaika:** 22.-27.9.2015, yhteensä 5 kenttätyöpäivää

**Karttanumerot:** TM35-lehtijako, U4214R, U4242L, V4131L, V4132L

vanha yleislehtijako, 2723 07 2723 08 2723 09 2714 08

**Korkeus:** Jerisjoki n. 235 – 240 m mpy

Kangosjoki n. 203 – 220 m mpy

Pakajoki n. 180 – 195 m mpy

Särkijoki n. 220 – 230 m mpy

**Koordinaattijärjestelmä:** ETRS-TM35 FIN -tasokoordinaatisto

**Kopio raportista:** Museoviraston arkisto (digitaalinen ja paperikopio), Lapin maakuntamuseo (digitaalinen kopio)

**Aiemmat löydöt:** KM 24663 Asuinpaikkalöytöjä Pakajoen suu

**Inventointilöydöt:** -

### Aiemmat tutkimukset:

1961-962 Aarni Erä-Esko, Muonio Inventointi/tarkastuksia 1961-1962 Kooste kenttäkartoista ja valokuvista, kertomukset puuttuvat

1988 Markku Törvinen, Muonio, Pakajoen suu N. Kivikautisen asuinpaikan tarkastus 1988

1995-1996 Hilikka Oksala, Muonio. Arkeologinen inventointi 18.4.1995 - 17.2.1996.

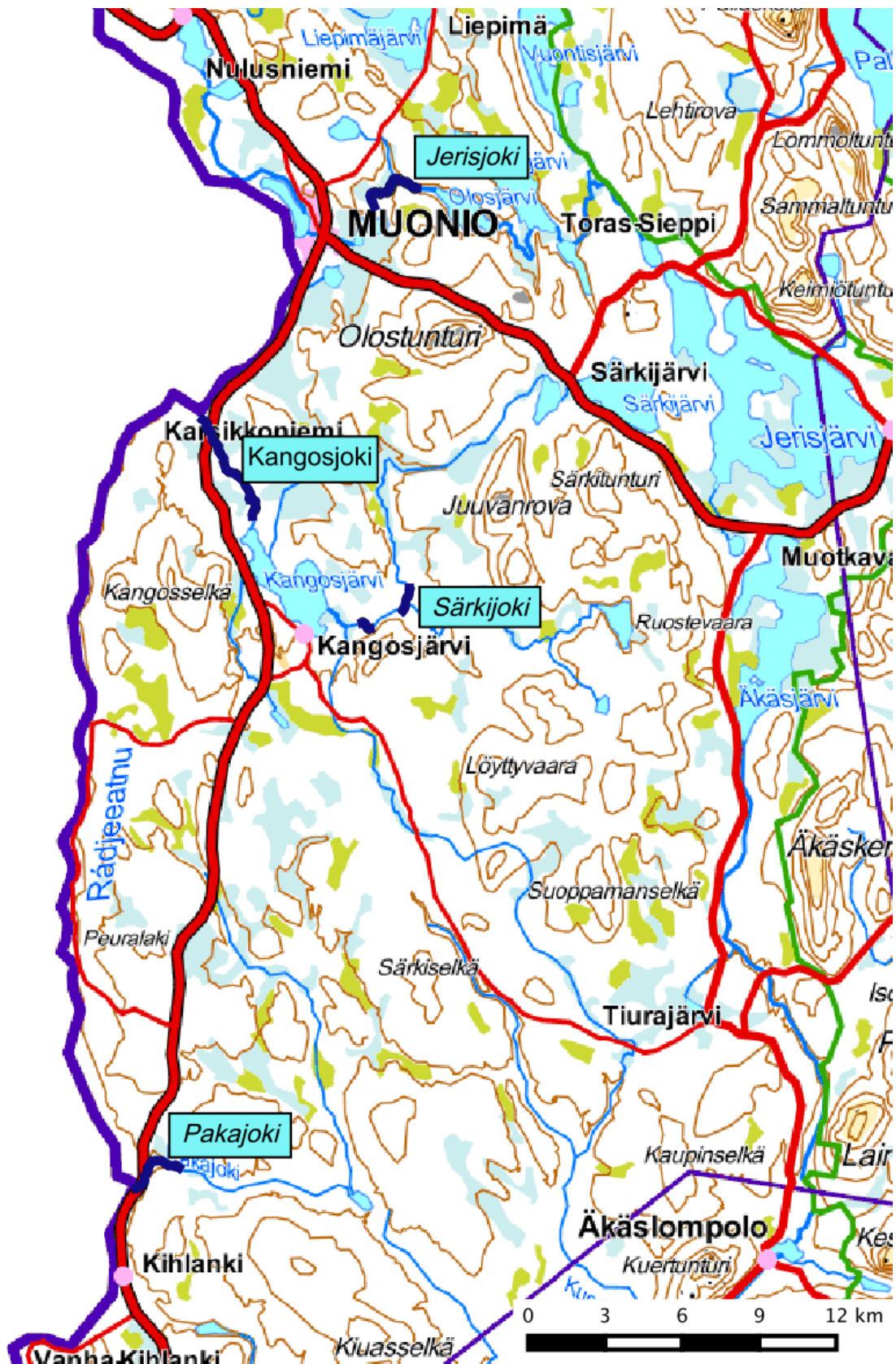
2001 Hannu Kotivuori, Kolari Muonio Tarkastuskertomus 20.-21.9.2001

2004 Antti Krapu, Muonio Veturi Tutkimuskertomus yleiskaava-alueen arkeologisesta inventoinnista 2004

2006 Antti Krapu Kolari / Muonio inventointiraportti kahden kunnan arkeologisista kohteista

2011 Piritta Häkälä, Muonio, Olos-Särkijärvi-Torassieppi ja Jerisjärvi-Äkäsjärvi osayleiskaava-alueiden arkeologinen inventointi 18.7.-29.7.2011, Metsähallitus.





Kartta 1. Tarkasteltavien virta-alueiden sijainti tumman sinisenä viivana. Maanmittauslaitoksen maastokarttarasteri 1: 500 000, 11/2015.



## 2. Inventoinnin lähtökohdat ja menetelmät

Lapin elinkeino-, liikenne- ja ympäristökeskus on laatinut kalataloudellisen kunnostussuunnitelman, jonka tarkoitus on mahdollistaa Jerisjoen, Kangosjoen, Pakajoen ja Särkijoen joidenkin virta-alueiden kunnostustyön aloittamisen. Kaikki joet sijaitsevat Muonion kunnassa.

Suunnitelmiin liittyen suoritettiin kunnostettaviksi esitetyillä alueilla arkeologinen maastoinventointi syyskuussa 2015. Tarkasteltavat virta-alueet ovat Jerisjoella Oloskoski, Laitakoski, Juurikka ja Vääräkkä. Tarkasteltavat virta-alueet Kangosjoella ovat Suukoski, Joukkokoski, Lumiokoski, Saarikoski ja Koivukoski. Tarkasteltavat virta-alueet Pakajoella Koirakoskesta Muoniojokeen oleva alue. Särkijoesta ylin tarkasteltava virta-alue on noin 4,2 kilometriä Kangosjärvestä Särkijokea ylöspäin. Tarkastelualue on noin 890 metriä pitkä. Toinen tarkastelualue Särkijoessa sijoittuu Linkansajo nimisestä paikasta etelään. Tarkastelualue on noin 420 metriä pitkä. Jerisjoella virta-alueiden pituus on noin 1,5 kilometriä, Kangosjoella 2,7 kilometriä, Pakajoella 2,2 kilometriä, Särkijoella 1,3 kilometriä eli yhteensä noin 7,7 km.

Muilla kuin Pakajoella ei ole tunnettuja muinaisjäännöksiä tarkasteltavilla alueilla. Jerisjoella lähin kohde on noin 760 metriä Oloskoskesta kaakkoon (1000006608 Lompolorova pyyntikuoppa). Kangosjoella lähin muinaisjäännos on noin 1,6 kilometriä etelään Koivukoskesta (1000009470 Koivuranta). Särkijoella Tunnetut muinaisjäännökset ovat yli 2 kilometrin päässä tarkasteltavalta alueelta. Pakajoen muinaisjäännos on kivikautinen asuinpaikka Muoniojoen ja Pakajoen yhtymäkohdan pohjoispuolella (498010032 Pakajoen suu).

Tämän työn tarkoitus on selvittää, onko suunnitellulla hankkeella vaikutusta muinaisjäännöksiin tai muihin kulttuuriperintökohteisiin ja antaa taustatietoa suunnittelun tarpeisiin, jotta voidaan valita arkeologiset ja muut kulttuurihistorialliset kohteet huomioiva toteuttamistapa.

### 2.1. Esiselvitys

Muinaisjäännosten paikallistaminen ja arviointi perustuu hankealueilla ja lähiseudulla aikaisemmin tehtyjen arkeologisten selvitysten tuloksiin. Näiden tietojen lisäksi esiselvityksessä käytetään erilaisia aineistoja, joiden avulla erotetaan muinaisjäännosten sijainnin kannalta relevantit alueet. Esihistoriallisten kohteiden osalta kaukokartoituksessa keskeisiä aineistoja ovat GTK:n kallio- ja maaperäkartat, Maanmittauslaitoksen ortoilmakuvat sekä korkeusmalli sekä. Historiallisen ajan kohteita etsitään topografian, kirjallisuustietojen, perimätiedon, paikannimistön ja internetistä löytyvän historiallisen karttamateriaalin avulla, kuten pitäjänkarttojen, rajakarttojen, tie- ja liikennekarttojen, sotilaskarttojen tai myös alueesta laadittujen vanhimpien peruskarttojen avulla.

### 2.2 Tutkimushistoria

Inventointialueilla ei juurikaan ole tehty arkeologisia tutkimuksia eikä niiltä tunneta muinaisjäännöksiä Pakajoen kivikautista asuinpaikkaa lukuun ottamatta. Vuosina 1961-1962 on tehty koko Muoniota koskeva inventointi ja seuraava vuosina 1995-1996. Näihin inventointeihin on sisältynyt Pakajoen kohde Pakajoensuu kuin myös Jerisjoen inventointialueen lähellä oleva kohde Lompolorova pyyntikuoppa sekä Kangosjoesta 1,6 kilometriä etelään muinaisjäännosryhmä Koivuranta. Jerisjoen inventointialueiden lähistöllä on koskenut inventoinnit vuosina 2001 (Kotivuori), 2004 (Krapu), 2006 (Krapu) ja 2011 (Häkälä). Pakajoen rannalla olevalle kohteelle Pakajoen suu on tehty lisäksi oma tarkastus vuonna 1988 (Torvinen).

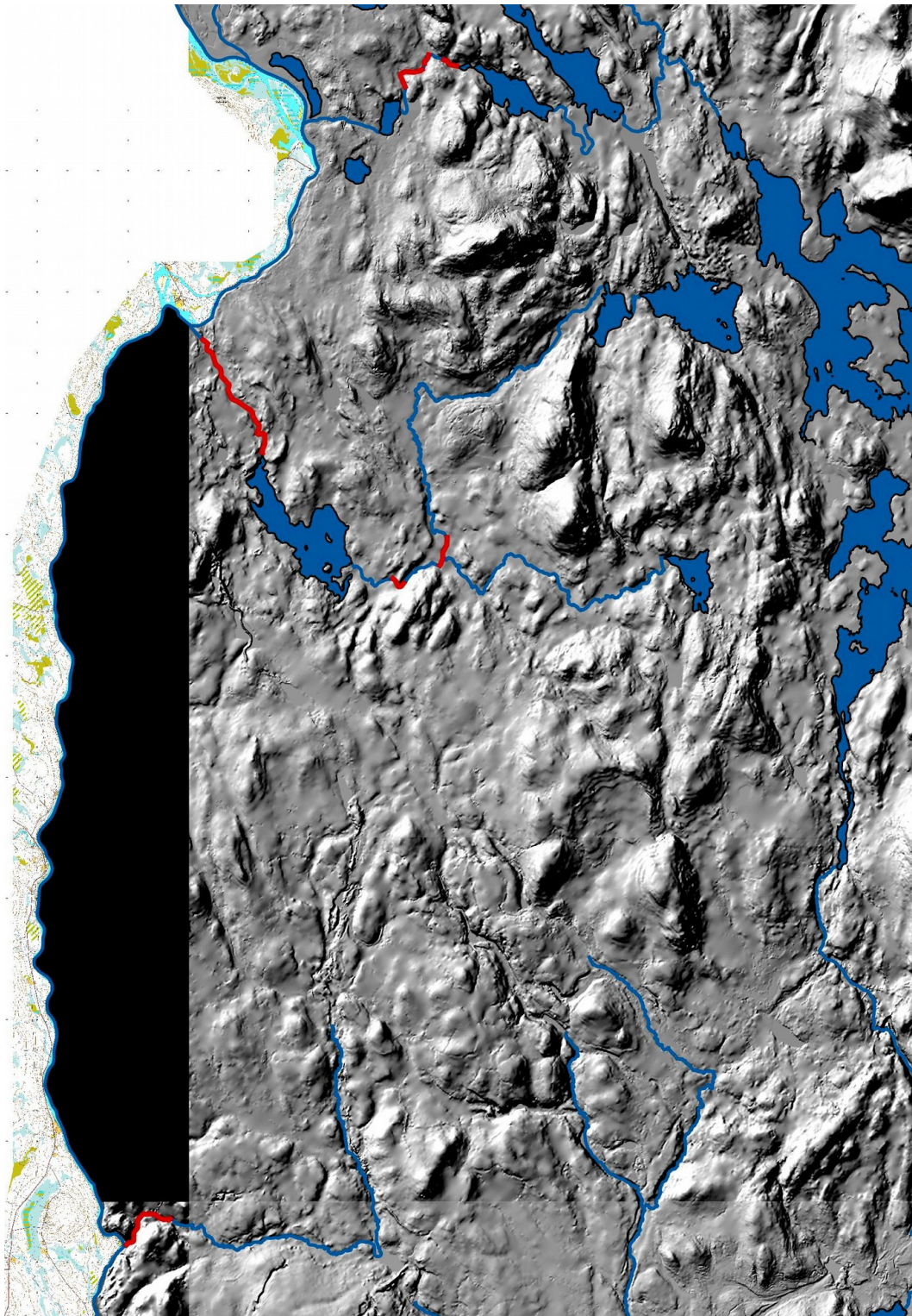
### 2.3. Maastoinventointimenetelmä

Maastossa tarkastetaan suunnitellut kunnostettavat virta-alueet ja niiden välitön lähiympäristö. Inventointi perustuu pääosin silmänvaraisiin pintahavaintoihin. Uusia esihistoriallisia muinaisjäännöksiä etsitään mm. maanpinnan korkeussuhteiden ja maaperän perusteella. Mahdollisten kulttuurikerrosten toteamiseksi ja rakenteiden iän (resentti < > muinaisjäännos) sekä tarkoituksen selvittämiseksi tehdään n. 30 x 30 cm:n kokoisia koekuoppia ja kairasta 2 cm:n kairalla. Historiallisen ajan kohteiden paikantaminen perustuu esiselvityksen perusteella saatuun tietoon. Maastossa historiallisen ajan kohteet tunnistetaan mm. poikkeavan kasvillisuuden ja maankäytön perusteella. Havaitut kohteet valokuvataan ja niiden ympäristöstä kirjataan maasto- ja maisemaselvityksiä sekä mahdolliset taustatiedot. Kohteiden sijainti mitataan gps-paikantimella, jonka tarkkuus on n. +/- 3-6 m. Paikkatietohallintaan käytetään QGis 2.10. -ohjelmaa ja GrassGis 7.0 -ohjelmaa terrain-analyyseissä.





### 3. Geologia, topografia ja maisema



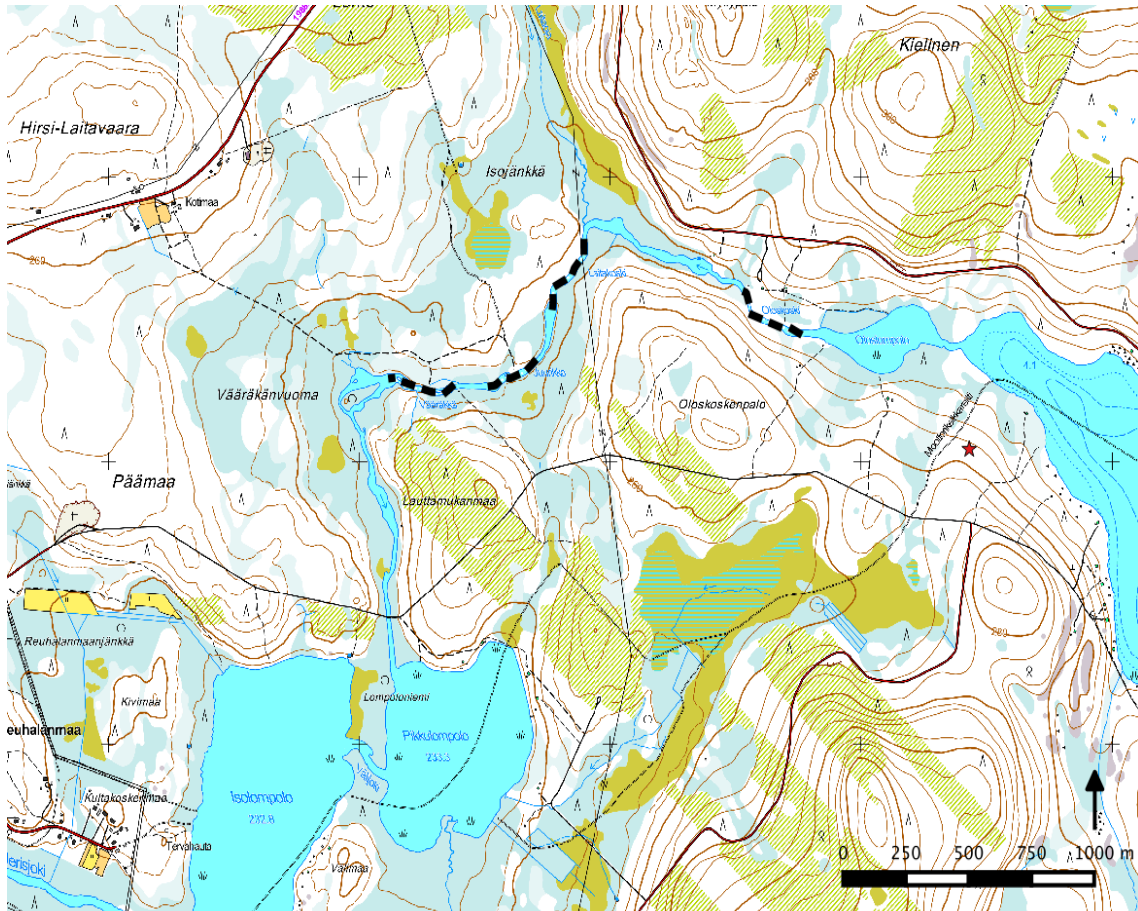
Kartta 2. Korkeusmalliin perustuva vinovalvarjoste hankealueesta. Vesistöt sinisenä, inventointi-alueet punaisena. (G-tiff koodivirheen takia osa alueesta (mustana) ei auennut paikkatieto-ohjelmassa). Maanmittauslaitoksen vinovalorasteri 1:100 000, 11/2015



### 3.1 Jerisjoki

Jerisjoki on noin 18 kilometriä pitkä. Se alkaa Jerisjärvestä ja laskee Toraslompolon, Torassiepin, Torasjärven, Olosjärven, Pikkulompolon ja Isolompolon kautta Muoniojokeen. Tarkasteltavat virta-alueet sijaitsevat joen osassa, joka on Oloslompolon ja Pikkulompolon välissä. Tarkastelualueella maanpinnan korkeus laskee 240 metrissä 235 metriin. Tarkasteltavia virta-alueita on neljä: Oloskoski, Laitakoski, Juurikka ja Vääräkkä.

Joen rannat ovat matalia ja suurimmaksi osaksi turvemaata. Maaperä on pääosin hiekkamoreenia. Joen itä-rannalla hiekkamoreenin päällä on saraturvetta. Kallioperä on pääosin syväkivilajeja granodioriittia ja tonaliittia. Oloskosken ympäristössä kallioperä on graniittia. Tarkasteltavalla alueella ei ole juurikaan asutusta, vain Oloskosken ympäristössä on jonkin verran vapaa-ajan asutusta. Vääräkän pohjoisrannalla on aktiivisessa käytössä oleva kota. Pikkulompolon pohjoispuolelta Jerisjoen yli kulkee Ratsutie, joka on vanha maantie Muoniosta Kittilään. Jerisjokea on perattu uittoon varten, mutta ei juurikaan tarkasteltavalta alueelta. Jerisjoen viimeinen uitto on ollut vuonna 1947<sup>1</sup>.



Kartta 3. Jerisjoen tarkastelualue. Virta-alueet merkitty mustalla katkoviivalla. Muinaisjäänökset punaisella tähdellä. Maanmittauslaitoksen peruskarttarasteri 1:20 000, 10/2015.

### 3.2 Kangosjoki

Kangosjoki on noin 6 kilometriä pitkä joki, joka saa alkunsa Kangosjärvestä ja laskee Muoniojokeen. Joki sijaitsee noin 8,5 kilometriä Muoniosta etelään. Putoamiskorkeus on noin 15 m ja joki sijaitsee 203 – 220 korkeuskäyrien välillä. Joessa on kuusi koskea: Suukoski, Joukkokoski, Lumiokoski, Saarikoski ja Koivukoski.

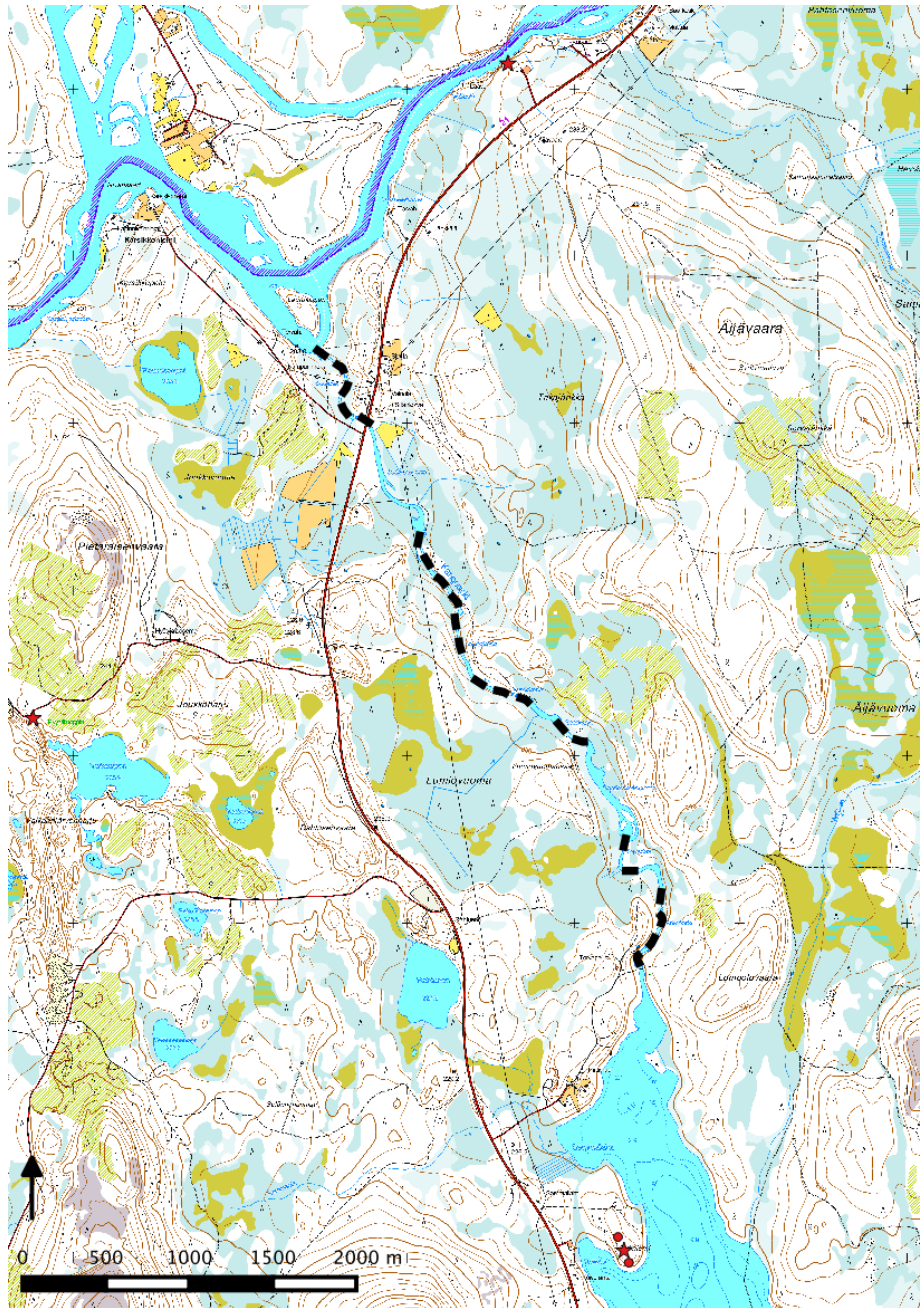
Alueen kallioperä muodostuu pääosin muutamasta syväkivilajista, trondhjemittista, granodioriittisesta ja tonaliittisesta gneissistä sekä pintakivistä, joka on arkoosigneissia. Maaperä on pääosin hiekkamoreenia ja saraturvetta. Joen suulla, Suukosken alueella, on hiekkaa.

<sup>1</sup> Vesihallitus 1978 / Suomalais-ruotsalainen rajajokikomissio; Jerisjoen ja Utkujoen uittosäännön kumoaminen sekä siihen liittyvä vesistön kunnostaminen.





Tarkastelualueella on useita vapaa-ajanasuntoja ja pari taloa. Ennen Suukoskea E8-tie kulkee joen yli. Kangosjoki on ollut uittoväylänä ja sitä on perattu uittoja varten. Viimeinen uitto on tapahtunut 1964 ja uittosäännön kumoamissuunnitelma tehtiin 1976<sup>2</sup>. Joen entisöintitöitä tehtiin 1984. Joessa on ollut kivipatoja ja –ohjeseiniä, joita on entisöinnissä avattu. Lisäksi joessa on 1965 rakennettu säästöpato, joka on jätetty paikoilleen pienin muokkauksin. Se toimii nykyään jalankulkusiltana.



Kartta 4. Kangosjoen tarkastelualue. Virta-alueet merkitty mustalla katkoviivalla. Muinaisjännökset punaisella tähdellä. Maanmittauslaitoksen peruskarttarasteri 1:20 000, 10/2015.

### 3.3 Pakajoki

Pakajoki saa alkunsa Pakajärvestä ja se on noin 10 kilometriä pitkä. Se laskee Muonionjokeen. Se sijaitsee noin 36 kilometriä Muoniosta etelään, noin 4 kilometriä ennen Kihlängin kylää. Joessa on kaksi koskea, Honkakoski ja Koirakoski, joista Koirakoski kuuluu tarkasteltaviin alueisiin. Tarkasteltava virta-alue sijaitsee 180 –

<sup>2</sup> Lapin vesipiirin vesitoimisto 1976, Kangosjoen vesistön kunnostus, Muonio.



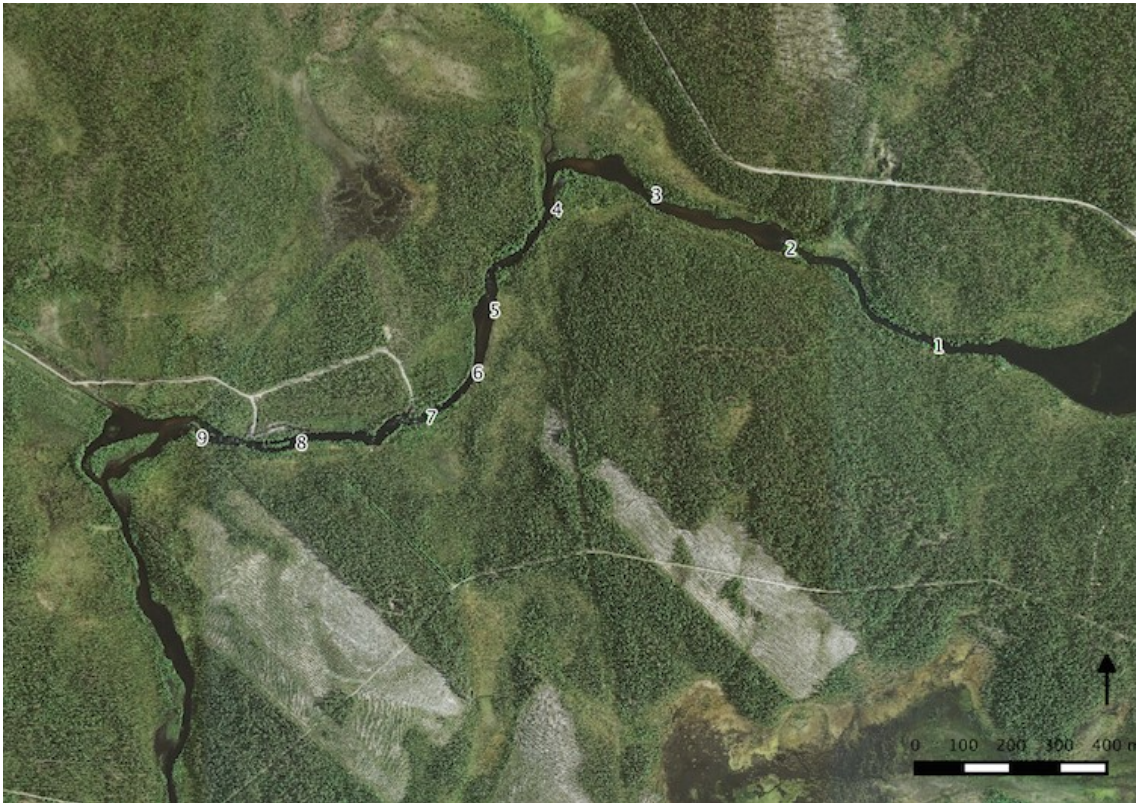






#### 4. Maastokuvaukset ja valokuvat

##### 4.1. Jerisjoki



Kartta 6. Kuvauspaikat 1 - 9 Jerisjoella ortoilmakuvassa.



Kuva 1. Oloskoskea kuvattuna länteen. Rannat matalia ja kaislikkoisia.. Joen molemmilla puolilla kasvaa kuusikkoa.





Kuva 2. Kuvattu kohti Oloskoskea. Rannalla näkyy mökin piharakennus. Rannat ovat matalia ja pusikkoisia. Kuvattu itäkaakkoon.



Kuva 3. Jerisjoessa vaihtelevat suvantopaikat ja koskiosuudet. Joki levenee tässä pieneksi lompoloksi. Kuvattu itäkaakkoon.



Kuva 4. Lompolo kapenee ja Laitakoski alkaa. Sähkölinja kulkee joen yli. Kuvattu lounaaseen.



Kuva 5. Laitakosken alaosaa. Rannat matalia, oikealla suota ja vasemmalla rannalla kasvaa kuusta ja mäntyä. Kuvattu pohjoiseen.





Kuva 6. Juurikan niskaa ja koskiosuutta. Kuvattu lounaaseen.



Kuva 7. Juurikan rannat ovat matalat ja heinäiset. Niillä kasvaa lähinnä koivua. Kuvattu koilliseen.



Kuva 8. Vääräkän niska. Kuvattu länteen. Rannat ovat heinäiset.



Kuva 9. Vääräkkä. Koskessa on heinäisiä saarekkeita. Kuvattu itään.





## 4.2 Kangosjoki



Kartta 7. Kuvauspaikat 10 – 17 Kangosjoella ortoilmakuvassa.





Kuva 10. Suukoskea kuvattuna luoteeseen. Kaukana siintää Muonionjoki. Rannoilla kasvaa tiheää vesakkoa.



Kuva 11. Suukoskea kuvattuna länteen. Taustalla tie 21:n maantiesilta.





Kuva 12. Kangosjoessa oleva saari. Kuvattu pohjoisluoteeseen.



Kuva 13. Joukkokoskea kuvattuna eteläkaakkoon. Rannat ovat matalat ja tasaiset.



Kuva 14. Lumiokosken alaosassa on useita pieniä saarekkeitä. Kuvattu itäluoteeseen.



Kuva 15. Lumiokosken niskaa. Rannat ovat matalat ja heinäiset. Niillä kasvaa koivua ja kuusta.





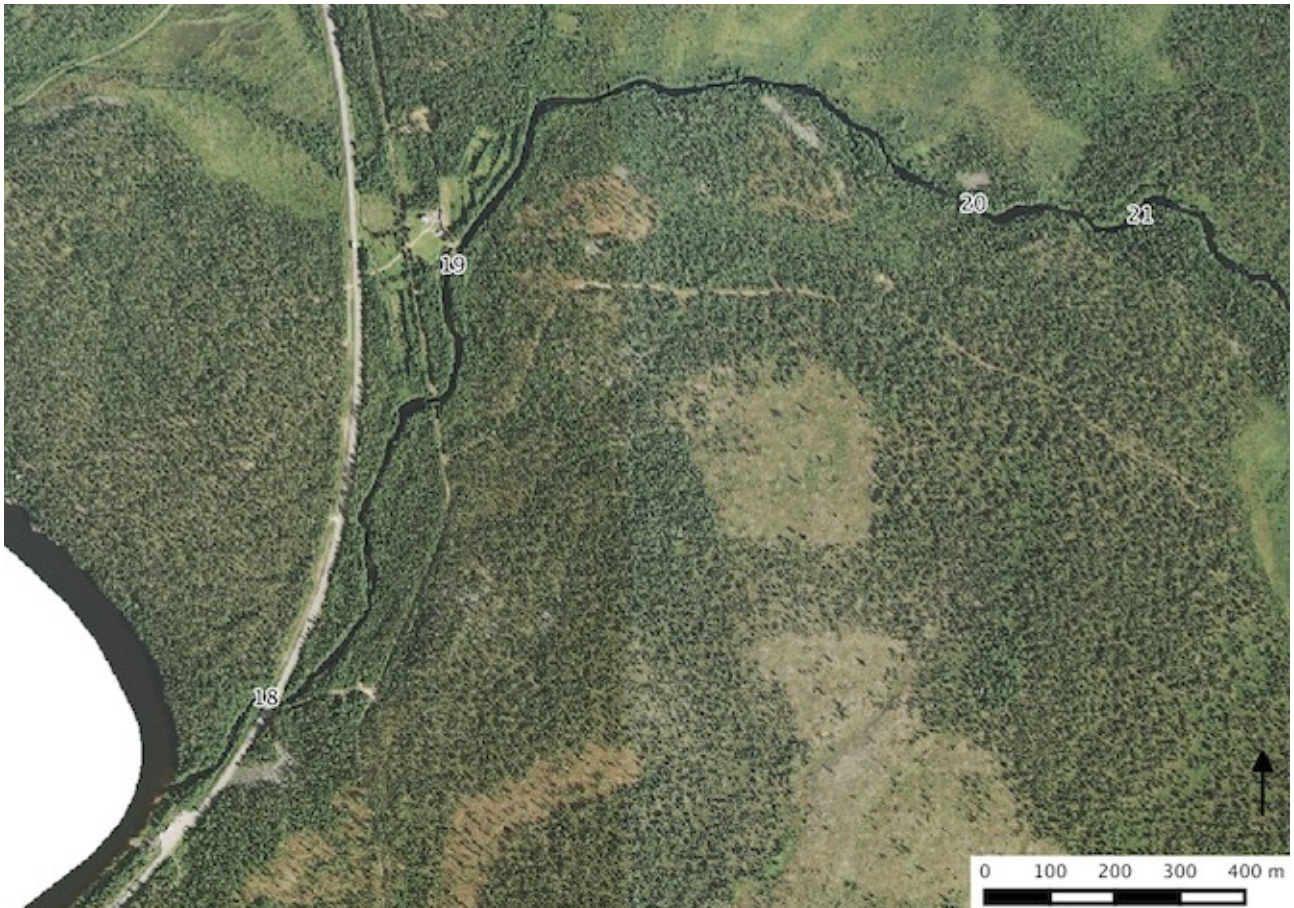
Kuva 16. Koivukoskea kuvattuna pohjoiseen.



Kuva 17. Koivukoskessa on pieniä saarekkeita. Taustalla vapaa-ajanasunto ja veneitä rannassa. Kuvattu lounaaseen.



### 4.3 Pakajoki



Kartta 8. Kuvauspaikat 18 - 21 Pakajoella ortoilmakuvassa.





Kuva 18. Koirakoskea lähellä Pakajoen suuta. Oikealla puolella ranta kohoaa jyrkäkästi, vasemmalla se on tasainen. Kuvattu maantiesillalta (tie 21). Kuvattu lounaaseen.



Kuva 19. Koirakoskea kuvattuna koilliseen. Vasemmalla rannalla vanhaa peltoa ja talon pihapiiriä. Oikealla matalaa rantaa, jolla kasvaa koivua ja mäntyä.





Kuva 20. Koirakoskea. Joessa on pitkänomainen rakenne, joka voi olla uittoa varten tehty. Kuvattu luoteeseen.

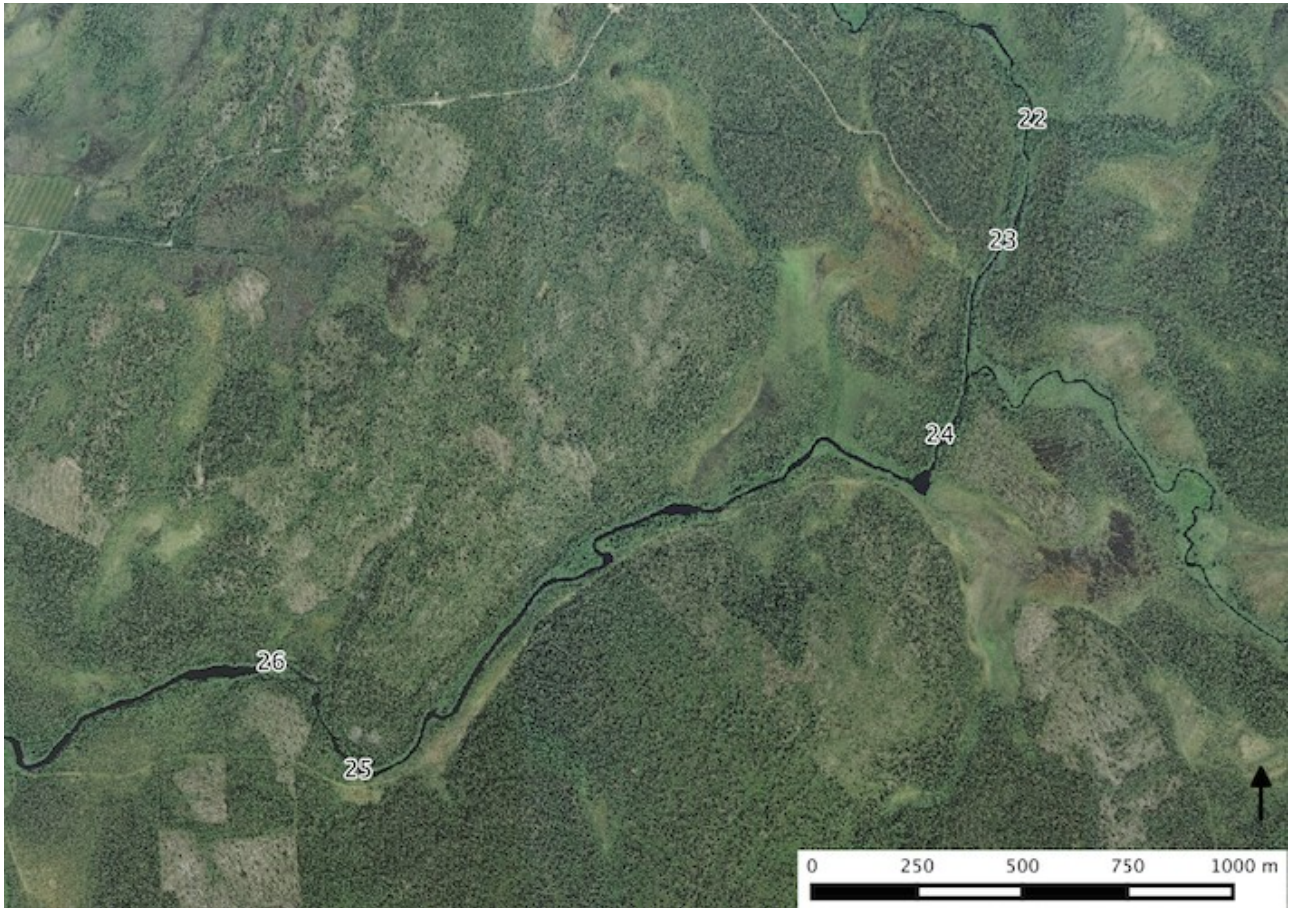


Kuva 21. Koirakoskea tarkastelualueen itäpäässä. Kuvattu länsiluoteeseen. Rannoilla kasvaa lähinnä kuusta ja koivua, myös joitakin mäntyjä.





#### 4.4. Särkijoki



Kartta 9. Kuvauspaikat 22 – 26 Särkijoen ortoilmakuvassa.





Kuva 22. Särkijokea tarkastelualueen pohjoisosassa. Ajoittain joki on kapenee vain parimetriseksi. Rannat matalia ja pusikkoisia. Niillä kasvaa paljon heinää ja koivua. Kuvattu etelään.



Kuva 23. Särkijokea kuvattuna sillalta etelään.





Kuva 24. Särkijokea kuvattuna etelään. Rannoilla kasvaa kuusta.



Kuva 25. Särkijokea Linkansaajon eteläpuolella. Kosken niskaa kuvattu luoteeseen.



Kuva 26. Särkijokea kuvattuna kaakkoon. Etualalla mahdollisesti ohjeseinän jäänteitä. Taustalla kallioista maastoa.

## 5. Alueen esihistoriallinen maankäyttö

Mannerjäätikö vetäytyi alueelta noin 9000 vuotta sitten. Muonion alue oli supra—akvaattista eli alue on ollut heti jääkauden jälkeen kuivaa aluetta. Osa Muonion pohjoisosista on ollut Muonion jääjärven alla. Ensimmäiset asukkaat alueelle saapuivat luultavasti melko pian jääkauden päätyttyä. Muonion kunnan alueella on 37 esihistorialliseksi tulkittua kiinteä muinaisjäännostä. Vain kahdelta niistä on radiohiilimenetelmällä saadut ajoitukset (Reuhanmaa: keskinen rautakausi, Jokijärvi E: keskiajan alku). Muiden muinaisjäännosten ajoitukset on tehty lähinnä esineistön perusteella. Muinaisjäännost keskittyymiä on etenkin Pallasjärven länsirannalla ja Jeris- ja Särkijärven ympäristössä. Joet ovat toimineet tärkeinä kulkureiteinä. Esihistoriallisena aikana pääelinkeinona on ollut kalastus, metsästys ja keräily. Peuranpyynnistä on jäänyt näkyviksi jäljiksi pyyntikuopat. Pyyntitapa oli käytössä pitkään, jopa 1800-luvulle asti.

Esihistoriallisena aikana asuintapa on ollut kiertävää. Asuintona on ollut kota, joka on ollut helppo purkaa ja pystyttää uudelleen uudessa paikassa. Asuintavasta ei jää paljon merkkejä maastoon. Näkyvimpiä ovat kodan liedensijat. Suurporonhoito alkoi vähitellen 1400-1600 luvuilla. Ennen 1600- luvun puoliväliä suomalaiset eivät saaneet asettua lapinrajan pohjoispuolelle ilman lapinkylän lupaa, siispä asukkaat olivat pääosin saamelaisia.

## 6. Alueen historiallisen ajan maankäyttö

Historiallisiksi luokiteltuja kiinteitä muinaisjäännostä on Muoniossa 31. Tyypeiltään ne ovat pääosin asuinpaikkoja sekä työ- ja valmistuspaikkoja, kuten tervahautoja. Talonpoikaisasutuksen leviäminen Muonion johti ennen pitkää myös saamelaiden talonpoikaistumiseen. 1700-luvulle tultaessa suurin osa olikin jo omaksunut suomalaisväestön elintavat. Metsästyksen ja kalastuksen rinnalle tuli tärkeäksi elinkeinoksi maantalous. Lähinnä viljeltiin perunaa ja ohraa ja pidettiin lypsykarjaa. Karjan ravinto saatiin pääasiassa luonnonniityistä aina 1960-luvulle asti. Niittyperinnettä edustaa niittyladot ja heinähaasiat. Niittylatoja löytyi Särkijoen ja Kangosjoen varrelta, kun taas heinähaasioita löytyi Jerisjoen varrelta. Heinähaasioille on koottu heinää tai kortetta ympäröivältä suolta kuivamaan ja myöhemmin ne on siirretty latoon tai suovaan varastoon. Rehua on kerätty niin lehmille kuin poroillekin.





Kotitarve myllyjä on ollut monen puron ja joen varrella suotuisassa paikassa. Vuoden 1863 suomen yleiskarttaan on merkitty Pakajoen ja Muonionjoen yhtymäkohdan eteläpuolelle Pakajoen rantaan mylly. Inventoinnissa ei havaittu merkkejä siitä. Jerisjoen Oloskoskelta inventoitiin myllynpaikka samoin kuin Kangosjoen Suoskoskelta mahdollinen myllyränni. 1863 Suomen yleiskarttaan on merkitty polkutie kulkemaan Muonioniskan kylältä (nyk. Muonio) Kangosjärven itäpuolta Särkijoen suulle. Nykyään tie kulkee Muonionjoen vartta.



Ote vuoden 1863 Suomen yleiskartasta Pakajoen suulle on merkitty mylly. Samassa oteessa näkyy myös Kihlangin kylän kestikievari.

1920- ja 1930-luvuilla alkoi savotat ja niitä seuranneet uitot, jotka jatkuivat 1980-luvulle saakka. Savottoja ja uittoja varten on tehty kämppiä. Etenkin Pakajoella on ollut vilkasta uittotoimintaa. Vuoden 1949 taloudelliseen karttaan on merkitty neljä kämppää joen varrelle. Näistä Honkakosken kämppää mainitaan useissa uittokertomuksissa (Lehtimäki & Bengt 1991). Pakajoen ja Muonionjoen yhtymäkohdassa on myös ollut yksi kämppää, joka on nykyään Kemi OY:n / Metsähallituksen Lapin hoitoalueen omistuksessa. Uittoja varten puroja ja jokia on perattu ja paranneltu. Väliaikaisia uittolaitteita olivat puomit, otvat ja kossit. Otvituksessa pyrittiin estämään puiden tarttumasta rantoihin ja rannoilla oleviin esteisiin. Tämä tehtiin suojaamalla rannat ja esteet tukeilla eli otvilla. Puomeilla pyrittiin samaan. Ohjepuomit ovat olleet pysyvämpi uittolaite, joka ohjaa tukkien suuntaa väylässä. Kossituksella kavennettiin matala puro tai joki, jotta vesi kohoaisi siinä tarpeeksi korkealle uittoja varten. Uittoränneillä pyrittiin ohittamaan pahat kosket. Näitä ei ole ollut inventointialueella. Uittopadoilla kerättiin ja säännösteltiin vettä purouittoa varten. Vuoden 1932 Muonion hoitoalueen karttaan on merkitty Kangosjoen pato.

Ennen teiden syntyä vesireitit ovat olleet tärkein kulkumuoto. Niiden lisäksi on kuljettu porolla etenkin talvella. Inventoitavista alueista Jerisjoki on ollut tärkeä reitti. Sitä pitkin on päässyt ensinnäkin Jerisjärvelle ja siitä lyhyttä reittiä pitkin Ounasjoelle. Maareitti Muoniosta Kittilään on aiemmin kulkenut nykyistä Ratsutietä pitkin, joka on kulkenut nykyisen Muonion keskustasta Iso- ja Pikkulompolon pohjoispuolelta Jerisjoen yli ja edelleen Olosjärven eteläpuolelta Sieppijärven yli kohti Jerisjärveä. Ratsutie on rakennettu 1800-luvulla posti- ja rahtitieteksi. Nykyinen maantie Muoniosta Kittilään rakennettiin vuosina 1924-1933. Se onkin merkitty jo vuo-



den 1932 Metsähallituksen Muonion hoitoalueen karttaan, kun taas vuoden 1923 hoitoalueen kartassa se on merkitty vain Särkijärvelle asti ja sekin vain polkuna.

Rantatie eli tie 21, joka kulkee Pakajoen, Kangosjoen ja Jerisjoen ylitse, ulottui Muunioon asti vuonna 1890. Sotien jälkeen tie rakennettiin uudelleen. Muonion osuus tehtiin 1960-luvulla. Pakajoella rakennettiin uutta siltaa vuonna 1963.



Ote vuoden 1863 Suomen yleiskartasta. Muuniosta, silloin Muonioniska, kulki posti- ja rahtitie Kittilään. Iso- ja Pikkulompolo on kartassa nimetty Parmalompoloksi.

Särkijoen inventoitava-alue on ollut hiljaista esihistoriallisella ja historiallisella ajalla. Aktiivisin toiminta on lienee ollut jokiranta niittyjen hyödyntäminen ja uittotoiminta. Uittorakenteita, kuten patoja ja kanavia on ollut enemmän ylempänä jokea. Siellä on ollut myös savotta- ja uittokämppeä.



## 7. Tulokset

Inventoinnissa kartoitettiin 4 uutta muinaisjäännöskohdetta, Oloskoski 2 myllyjäänös, Suukoski tervahauta, Syväniva etelä 2 tervasauna, Syväniva etelä tervahauta. Näiden lisäksi kartoitettiin 26 kulttuuriperintökohdetta.

Hankkeella voi olla vaikutuksia seuraaviin kohteisiin:

- Oloskoski 2, myllyränni ja myllynpaikka, puisia jäännöksiä ja kanava
- Laitakoski, kalanviljelyallas, jossa kanava, hirsinen kehikkorakennelma, allas
- Pakajoki, siltajäänös
- Koivukoski etelä, patojäänös,
- Lumiokoski, kiviohjeseinä
- Suukoski, tervahauta
- Suukoski lounas 2, kanava, mahdollinen myllyränni
- Linkansaajo etelä 2, kaivanto, kanava, mahdollinen myllyränni
- Kangosjoki, kaivanto jossa olevan saaren poikki
- Pakajoen suu, kivikautinen asuinpaikka

Kohteet voi huomioida yksityiskohtaisemmassa jatkosuunnittelussa siten, että kohteiden ja kunnostettaviksi esitettyjen alueiden väliin varataan riittävä suojavaovyhyke.

Rovaniemellä, 08.12.2015

Marika Kieleväinen

## 8. Kohdehakemisto

Kohde	sivu	tyyppi/ tyypin tarkenne	ajoitus	lkm	rauh.lk	status
1. Lauttamukanmaa	35	Työ- ja valmistuspaikat/ haasia	Historiallinen, 1900-luku	1		KP
2. Lauttamukanmaa 2	37	Työ- ja valmistuspaikat/ Haasia?	Historiallinen, 1900-luku	1		KP
3. Juurikka	38	Rakennusjäänös/ kota	Moderni	1		M
4. Laitakoski	40	Työ- ja valmistuspaikat/ kalanviljelyallas	1970-80-luku	3		KP
5. Laitakoski 2	44	Rakennusjäänös	1970-80-luku	1		KP
6. Oloskoski	47	Rajapyykki	Historiallinen	1		KP
7. Oloskoski 2	48	Työ- ja valmistuspaikat/ myllyjäänös	Historiallinen	2		U
8. Suukoski lounas	52	Kamiinajäänös	Historiallinen, 1900-luku	3		KP
9. Suukoski	54	Työ- ja valmistuspaikat/	Historiallinen	1		U



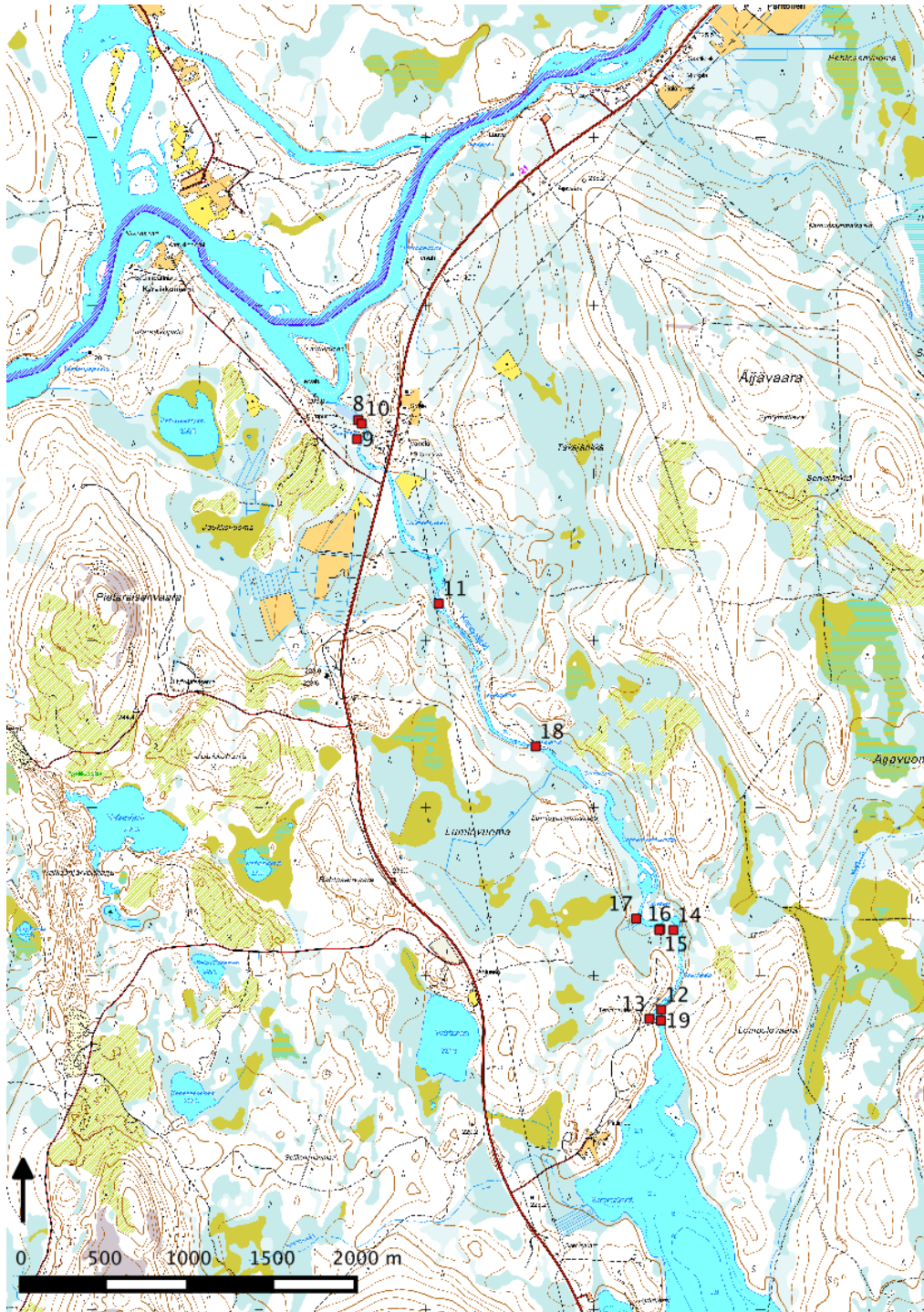
Kohde	sivu	tyyppi/ tyypin tarkenne	ajoitus	lkm	rauh.lk	status
		tervahauta				
10. Suukoski lounas 2	55	Kanava/myllyränni?	Uusi aika	1		KP
11. Kangosjoki	57	Kaivanto	Uusi aika	1		KP
12. Lompolovaara länsi	60	Rajapyykki	Uusi aika	1		KP
13. Koivukoski etelä 2	61	Rajapyykki	Uusi aika	1		KP
14. Koivukoski pohjoinen	62	Rakennusjäännös/ Latojäännös	Uusi aika, 1940- luku	1		KP
15. Syväniva etelä 2	65	Rakennusjäännös/ tervasauna	Uusi aika, 1920- luku	1		U
16. Syväniva etelä	67	Työ- ja valmistuspaikat/ tervahauta	Uusi aika	1		U
17. Syväniva	68	Rakennusjäännös/ latojäännös	Uusi aika	1		KP
18. Lumiokoski	70	Uittorakennelma/ kiviohjeseinä jäännös	Uusi aika	1		KP
19. Koivukoski etelä	72	Uittorakennelma/ patojäännös	Uusi aika, 1960- luku	1		KP
20. Pakajoensuu	75	Kiinteä muinaisjäännös/Asuinpaikka	Esihistoriallinen	1		MJ
21. Pakajoki etelä	77	Liikennekohteet/ siltäjäännös	Uusi aika, 1900- luku	1		KP
22. Pakajoki	81	Rakennusjäännös/ kellarijäännös	Uusi aika, 1900- luku	1		KP
23. Pakajoki 2	83	Kuoppajäännös	-	2		KP
24. Karhakkamaa	84	Rakennusjäännös/ kellarijäännös	Uusi aika			KP
25. Karhakkamaa 2	86	Rakennusjäännös	Uusi aika, 1970- luku	1		KP
26. Karhakkamaa 3	87	Rakennusjäännös/ kämppäjäännös?	Uusi aika	1		KP
27. Linkansaajo etelä 2	89	Kaivanto	-	1		KP
28. Linkansaajo etelä	91	Kuoppajäännös	-	1		KP
29. Nivunkijoenkarhakisto	92	Liikennekohteet/ siltäjäännös	Uusi aika, 1900- luku	1		KP
30. Tiheänpalonjänkkä	95	Rakennusjäännös/ latojäännös	Uusi aika, 1900- luku	1		KP

**Taulukko.** Status: U uusi muinaisjäännöskohde/löytöpaikka, MJ tunnettu muinaisjäännöskohde, KP muu kulttuuriperintökohde, M muu havainto



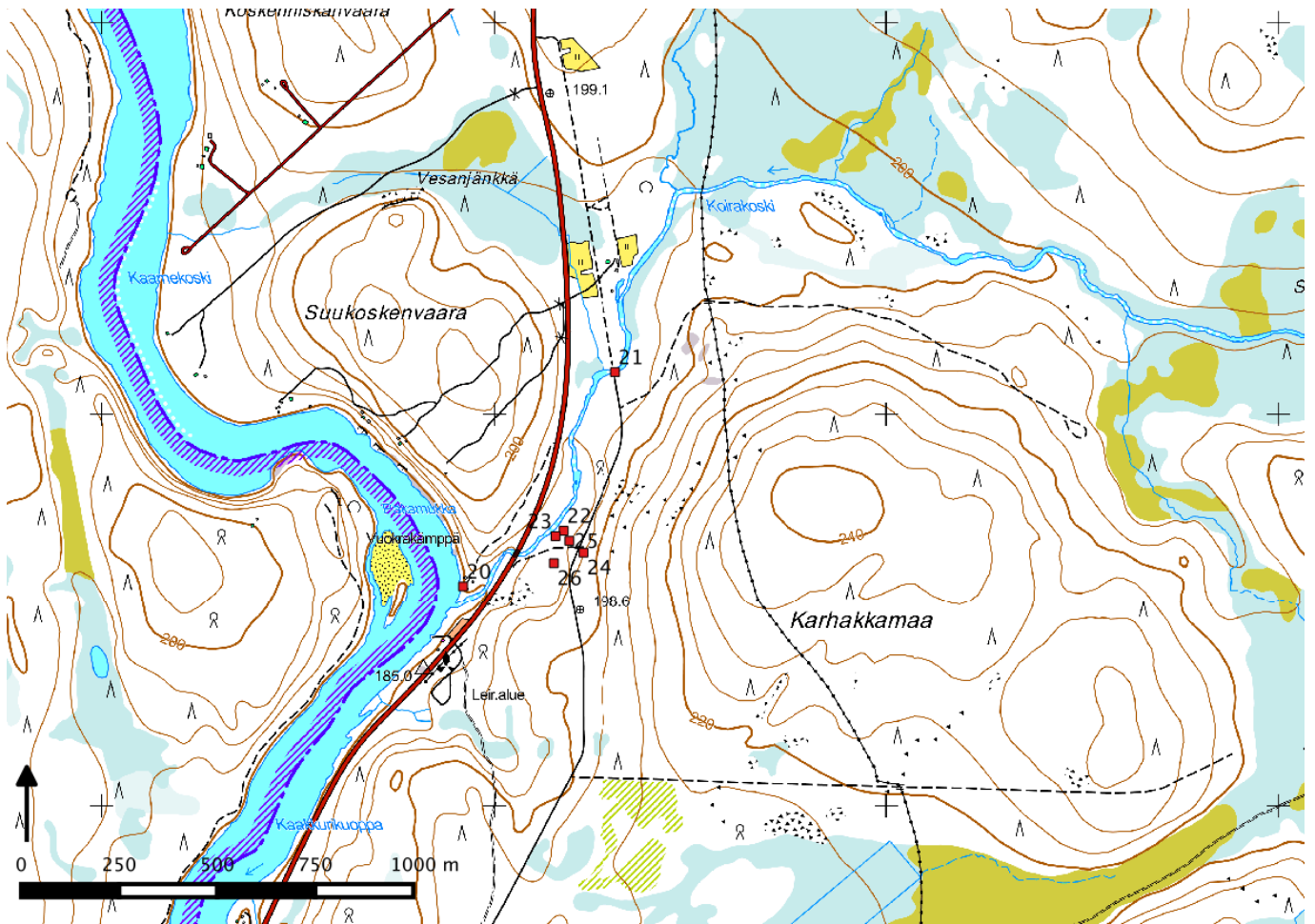


Kartta 10. Yleiskartta Jerisjoen kohteista 1 – 7. Maanmittauslaitoksen peruskarttarasteri 1:20 000, 10/2015.

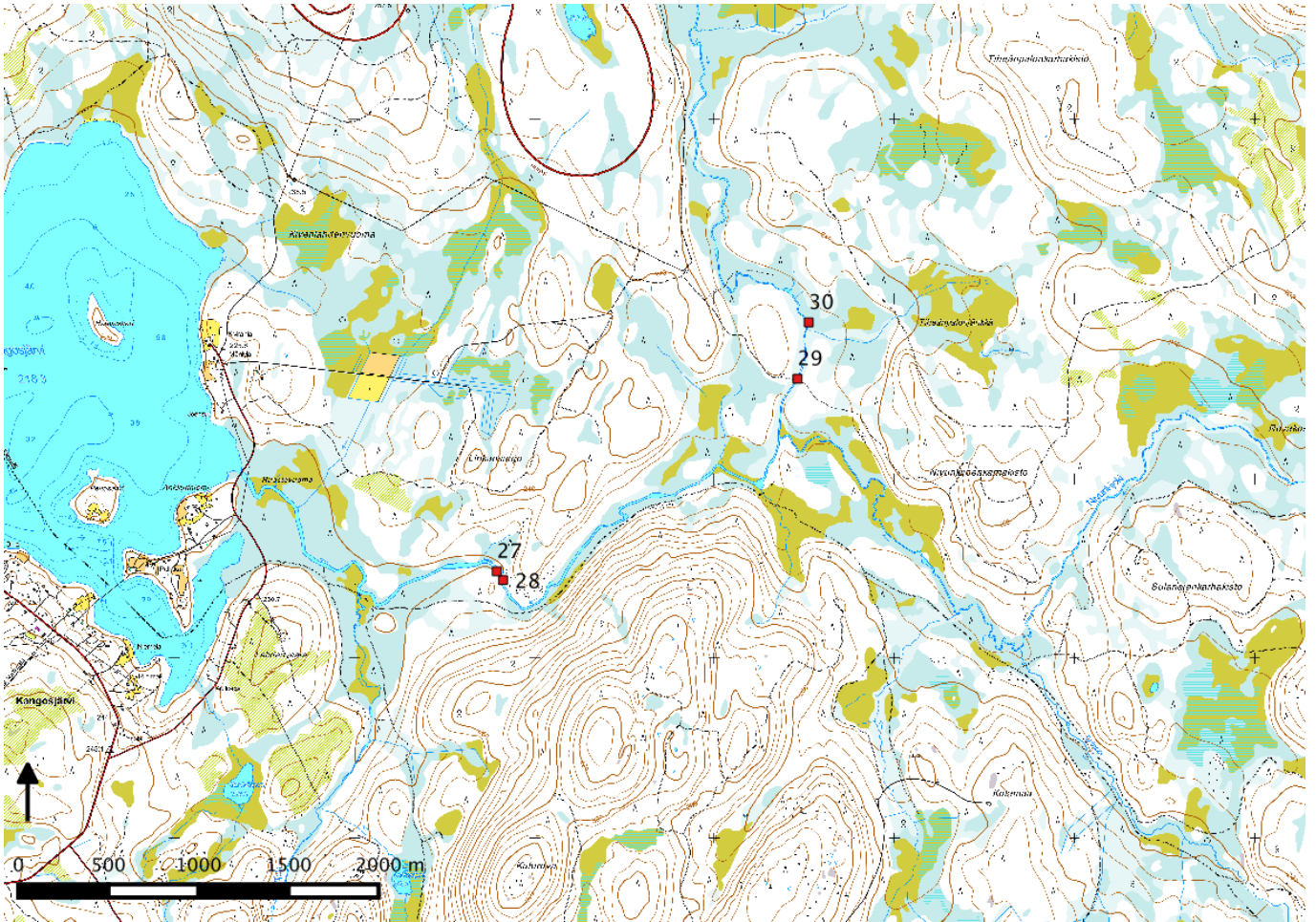


Kartta 11. Yleiskartta Kangosjoen kohteista 8 – 19. Maanmittauslaitoksen peruskarttarasteri 1:20 000, 10/2015.





Kartta 12. Yleiskartta Pakajoen kohteista 20 – 26. Maanmittauslaitoksen peruskarttarasteri 1:20 000, 10/2015.



Kartta 13. Yleiskartta Särkijoen kohteet 27 – 30. Maanmittauslaitoksen peruskarttarasteri 1:20 000, 10/2015.

## 9. Kohdetiedot

### 1. Lauttamukanmaa

<b>Mj-rekisteri:</b>	-
<b>Laji:</b>	- kulttuuriperintökohde
<b>Tyyppi:</b>	- työ- ja valmistuspaikat
<b>Tyyppin tarkenne:</b>	- haasia
<b>Ajoitus yleinen:</b>	- uusi aika, 1900-luku
<b>Lukumäärä:</b>	- 1
<b>Rauhoitusluokkaehdotus:</b>	-

### **Paikkatiedot:**

<b>Karttanumerot:</b>	V4232L
TM35-lehtijako	2723 09
vanha yleislehtijako	P: 7542831 I: 363136
<b>Koordinaatit:</b>	z n. 233 m mpy
<b>koord.selite:</b>	gps-mittaus
<b>Inventointimenetelmät:</b>	pintahavainnointi
<b>Aiemmat löydöt:</b>	-
<b>Inventointilöydöt:</b>	-
<b>Aiemmat tutkimukset:</b>	-





**Maastotiedot:** Kohde sijaitsee noin 2,4 kilometriä Muonion keskustasta itäkoilliseen Lauttamukanmaan län-  
sireunalla Jerisjoen rannalla. Kohde on noin 385 metriä pohjoiseen Ratsutieltä. Kohteen ympäristö on hei-  
näistä jokivarsi suota.

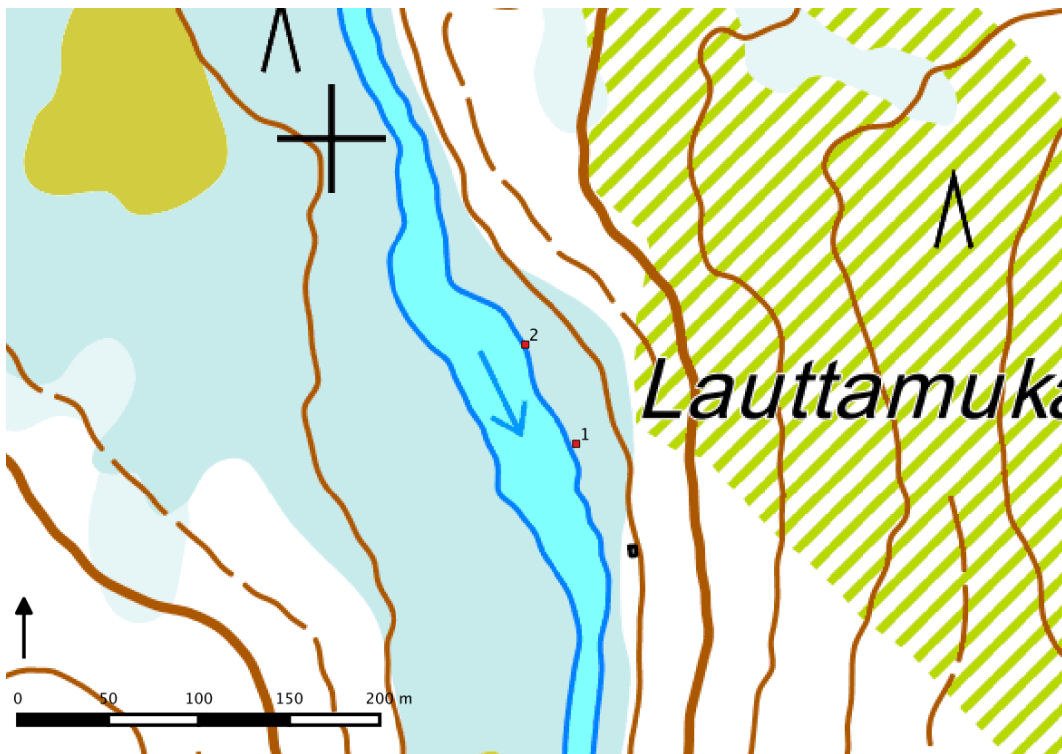
**Kuvaus:** Jerisjoen rannassa, koillinen-lounassuuntaisesti, on suossa useita kymmeniä pystypuita noin 25  
metrin matkalla. Suurin osa niistä on katkennut noin 15 – 25 senttimetrin mittaisiksi. Koillispäässä on pystys-  
sä 5 ja lounaispäässä 6 pystypuuta, joiden korkeus on noin 1,7 metriä.

Tulkitaan heinähaasiaksi, johon on nostettu ympäröivältä suolta heiniä kuivamaan. Ajoittuu todennäköisesti  
1900-luvulle.

**Vaikutusten arviointi:** Ei vaikutusta.



Haasia heinäisellä suolla kuvattuna lounaasta.



Kohteet 1 ja 2 kartalla. Kohteen 1 eteläpuolelle merkitty rakennus on kota. Maanmittauslaitoksen peruskarttarasteri 1:20 000, 10/2015.

## 2. Lauttamukanmaa 2

### **Mj-rekisteri:**

**Laji:** -  
kulttuuriperintökohde  
**Tyyppi:** työ- ja valmistuspaikat ?  
**Tyyppin tarkenne:** haasia?-  
**Ajoitus yleinen:** uusi aika, 1900-luku  
**Lukumäärä:** 1  
**Rauhoitusluokkaehdotus:** -

### **Paikkatiedot:**

**Karttanumerot:** V4232L  
TM35-lehtijako 2723 09  
vanha yleislehtijako P: 7542886 I: 363107  
**Koordinaatit:** z n. 232 m mpy  
**koord.selite:** gps-mittaus  
**Inventointimenetelmät:** pintahavainnointi  
**Aiemmat löydöt:** -  
**Inventointilöydöt:** -  
**Aiemmat tutkimukset:** -

**Maastotiedot:** Kohde sijaitsee noin 2,4 kilometriä itäkoilliseen Muonion keskustasta Jerisjoessa Lauttamukanmaan länsipuolella noin 434 metriä Ratsutieltä pohjoiseen.

**Kuvaus:** Joessa noin 7 metrin päässä rannasta, kaislikon keskellä, on ainakin 5 pystypuuta. Tarkastelu hetkellä vedenpinta oli korkealla, eikä kohdetta siten pystytty tarkastamaan tarkemmin. Mahdollisesti matalan vedenaikaan kohde on saavutettavissa jalan.

Kyseessä todennäköisesti heinähaasia.





**Vaikutusten arviointi:** Ei vaikutusta.



Kohde 2 kuvattuna idästä. Kaislikon keskeltä erottaa kuvassa juuri ja juuri neljä pystypuuta.

Kartta sivulla 36.

### 3. Juurikka

**Mj-rekisteri:**

Laji:	-
Tyyppi:	muu havainto
Tyyppin tarkenne:	rakennusjäännös
Ajoitus yleinen:	kota
Lukumäärä:	moderni
Rauhoitusluokkaehdotus:	1
	-

**Paikkatiedot:**

Karttanumerot:	V4232L
TM35-lehtijako	2723 09
vanha yleislehtijako	P: 7543246 I: 363527
Koordinaatit:	z n. 234 m mpy
koord.selite:	gps-mittaus
Inventointimenetelmät:	pintahavainnointi
Aiemmat löydöt:	-
Inventointilöydöt:	-
Aiemmat tutkimukset:	-



**Maastotiedot:** Kohde sijaitsee noin 2,95 kilometrin päässä Muonion keskustasta itäkoilliseen Jerisjoen itärannalla. Kohteen välitön ympäristö on heinäistä joenranta-suota. Rannalla kasvaa joitakin koivuja ja kohteen itäpuolella nuorta mäntyä ja kuusta.

**Kuvaus:** Kohde on kota. Se on rakennettu pyöreiden, pitkien riukujen varaan, jotka on päällystetty muovilla. Ulkoa kota on vuorattu laudoilla, jotka on ladottu pystysuuntaisesti. Päällä on tuuletusaukko ja luukku, jolla sen saa suljettua. Sisällä ei näytä olevan lattiarakenteita. Vesi oli tarkastelu hetkellä korkealla ja kodan pohja märkä ja upottava. Pohjalla on vettä ja turvesammalta. Rannassa on penkki ja nuotiopaikka.

Kohde on todennäköisesti iältään moderni.

**Vaikutusten arviointi:** Ei vaikutusta.



Kohde 3 kuvattuna idästä. Oikealla Jerisjoki. Rannassa nuotiopaikka ja lautoja nojallaan puuhun.





Kohde 3 kartalla. Maanmittauslaitoksen peruskarttarasteri 1:20 000, 10/2015.

#### 4. Laitakoski

**Mj-rekisteri:**

Laji:	-
Tyyppi:	kulttuuriperintökohde
Tyyppin tarkenne:	työ- ja valmistuspaikat
Ajoitus yleinen:	kalanviljelyallas, myllyränni, myllyn paikka
Lukumäärä:	1970-80-luku, 1900-luku ?
Rauhoitusluokkaehdotus:	3
	-

**Paikkatiedot:**

Karttanumerot:	V4232L
TM35-lehtijako	2723 09
vanha yleislehtijako	
Koordinaatit:	
Kanava välillä	P: 7542886 I: 363107
	P: 7543629 I: 363775
Allas	P: 7543664 I: 363824
Puurakenteet	P: 7543667 I: 363815
	z n. 232 m mpy
koord.selite:	gps-mittaus
Inventointimenetelmät:	pintahavainnointi
Aiemmat löydöt:	-
Inventointilöydöt:	-
Aiemmat tutkimukset:	-

**Maastotiedot:** Kohde sijaitsee Jerisjoen Laitakosken luoteispuolella noin 3,37 – 3,5 kilometriä itäkoilliseen Muonion keskustasta.



**Kuvaus:** Jerisjoen Laitakosken luoteispuolelle on kaivettu noin 170 metriä pitkä kanava, joka on noin pari metriä leveä. Noin 110 metriä kanavan koillispäästä lounaaseen on hirsistä tehty kehikko, jonka molemmin puolin on poikittaisia hirsiiä kanavan päällä noin 5 metrin matkalla. Hirsikehikossa on noin 7 hirsikertaa, joista 3-4 on maanpäällä ja loput maatasen alapuolella. Hirsikehikon koko on noin 1,5 x 1,5 metriä ja syvyys maanpinnantasosta noin 0,5 metriä. Pohjalla on vettä. Hirsikehikosta lähtee rännit kolmeen suuntaan, kanavan suuntaisesti koilliseen ja lounaaseen, lisäksi kaakkoon. Rännien koko on noin 10x10 senttimetriä. Koillisessa, ennen poikittaisia hirsiiä, on pieni oja, joka laskee kanavasta Jerisjokeen. Kanavan puolella myös sen päällä on hirsiiä pienellä matkalla. Kanava on ilmeisesti myllyränni, ennen kalankasvatuslaitosta paikalla oli todennäköisesti mylly.

Kanavan ja joen välissä on vesiallas, joka on kooltaan noin 17 x 9 metriä. Sen pohjalla on vettä. Arvioitu syvyys on noin 1,5 metriä. Altaan ympärillä on vallit, joiden leveys on noin 3-4 metriä ja korkeus 0,7 – 1 metriä.

Kanava ja allas on merkitty vuoden 1984 peruskarttaan, mutta ei vuoden 1969 topografia karttaan. Todennäköisesti kohteen rakentaminen ajoittuu tuolle aikavälille. Kohde Laitakoski 2 rakennusjäännös, joka on myös merkitty vuoden 1984 peruskarttaan, liittyy mahdollisesti kanavarakenteisiin.

Kohde tulkitaan kalankasvatusaltaaksi ja siihen liittyviksi rakenteiksi. Kanava on ilmeisesti myllyränni, paikalla on ollut todennäköisesti mylly.

**Vaikutusten arviointi:** Suunniteltu kosken kunnostusalue sijaitsee kohteen kaakkoispuolella. Mahdollinen koneiden liikkumisreitti on pohjoisesta kanavan yli. Kanava olisi suojeltava väliaikaisella siltarakennelmalla.



Ote vuoden 1984 peruskartasta. Siinä näkyy kanava ja allas Laitakosken länsipuolella, sekä myös rakennuksen paikka.





Hirsirakennelma kuvattuna koilliseen.



Hirsirakennelmaan laskeva ränni.



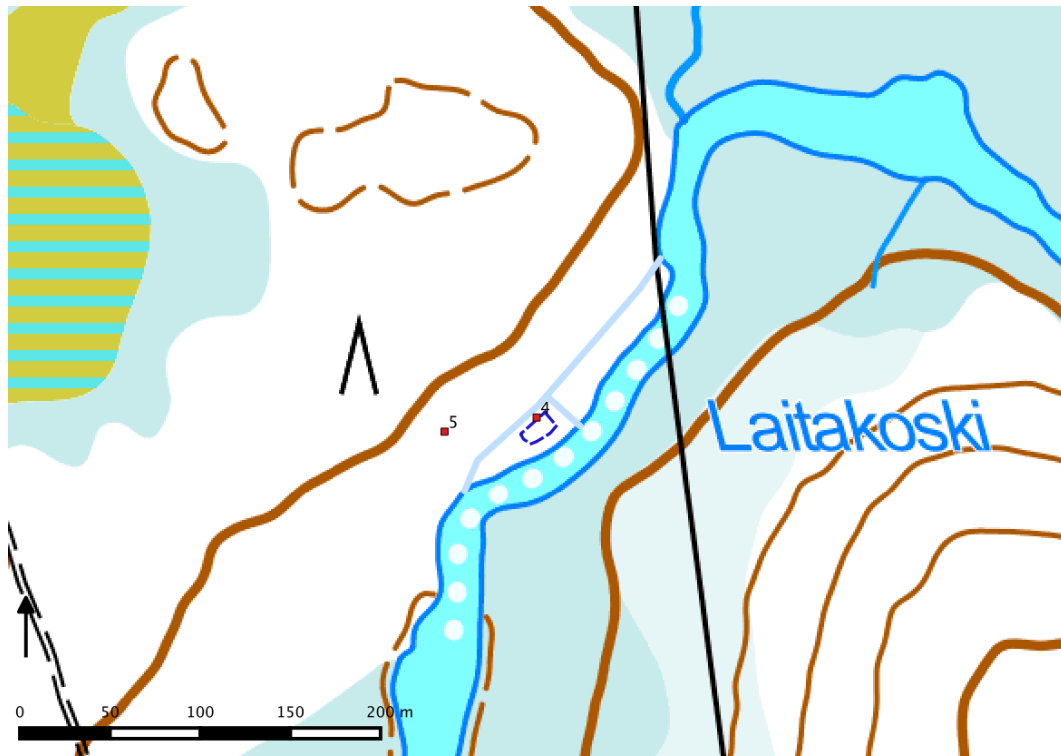


Allas kuvattuna kaakkoon. Altaan vallin takana näkyy Jerisjoki.



Kanava kuvattuna lounaaseen.





Kohteet 4 ja 5 kartalla. Allas merkitty tumman sinisellä katkoviivalla, kanava ja oja merkitty vaaleansinisellä viivalla. Maanmittauslaitoksen peruskarttarasteri 1:20 000, 10/2015.

## 5. Laitakoski 2

<b>Mj-rekisteri:</b>	-
Laji:	kulttuuriperintökohde
Tyyppi:	rakennusjäännös
Tyyppin tarkenne:	-
Ajoitus yleinen:	1970-80-luku
Lukumäärä:	1
Rauhoitusluokkaehdotus:	-

<b>Paikkatiedot:</b>	
Karttanumerot:	V4232L
TM35-lehtijako	2723 09
vanha yleislehtijako	P: 7543659 I: 363764
Koordinaatit:	z n. 236 m mpy
koord.selite:	gps-mittaus
Inventointimenetelmät:	pintahavainnointi
Aiemmat löydöt:	-
Inventointilöydöt:	-
Aiemmat tutkimukset:	-

**Maastotiedot:** Kohde sijaitsee Jerisjoen Laitakosken luoteispuolella noin 3,38 kilomerin päässä Muonion keskustasta itäkoilliseen. Ympärillä kasvaa rämemäistä metsää, puustona lähinnä mäntyä. Pensaskerrasto suhteellisen runsas, se on lähinnä lehtipuuvesakkoa.

Kartaote kohteesta edellisen kohteen (Kohde 4. Laitakoski) yhteydessä.



**Kuvaus:** Kohde on rakennusjäänös, jonka koko on noin 7x4. Se on ilmeisesti palanut Jäljellä on joitakin perustusten jäänteitä, sekä vähäisiä hirsijäänteitä ja esimerkiksi hetekan runko, lautasia, posliiniastioita, kamiinan hormi yms. Rakennus on merkitty vuoden 1984 peruskarttaan.

Kohde liittyy todennäköisesti lähellä olevaan kohteeseen Laitakoski kalankasvatusallas.

**Vaikutusten arviointi:** Ei vaikutusta.



Rakennusjäänös kuvattuna etelästä. Erottuu tasaisena alueena metsämaastosta. Päällä kasvaa pieniä männyn taimia.





Rakennusjäännöksen raunioissa on esineistöä, joissa on merkkejä palosta.



Ilmeisesti rakennusjäännöksestä peräisin oleva heteka on siirretty nuotiopaikalle istuimeksi. Kuvattu länteen.





## 6. Oloskoski

<b>Mj-rekisteri:</b>	-
Laji:	kulttuuriperintökohde
Tyyppi:	rajapyykki
Tyyppin tarkenne:	-
Ajoitus yleinen:	uusi aika
Lukumäärä:	1
Rauhoitusluokkaehdotus:	-

<b>Paikkatiedot:</b>	
Karttanumerot:	V4232L
TM35-lehtijako	2723 09
vanha yleislehtijako	P: 7543496 I: 364638
Koordinaatit:	z n. 243 m mpy
koord.selite:	gps-mittaus
Inventointimenetelmät:	pintahavainnointi
Aiemmat löydöt:	-
Inventointilöydöt:	-
Aiemmat tutkimukset:	-

**Maastotiedot:** Kohde sijaitsee Jerisjoen Oloskosken pohjoisrannalla noin 4 kilometriä itäkoilliseen Muonion keskustasta. Kohde sijaitsee lähellä rantaa. Ympäriällä kasvaa lehtipuuvesakkoa ja yksi isompi mänty.

**Kuvaus:** Kivinen rajapyykki lähellä rantaa. Keskuskiveen on kaiverrettu nro 9. Keskuskivi on kellahtanut ja perustukset ovat peittyneet sammalen alle. Perustuksen koko on 1x1 m ja se on 0,3 m korkea. Rajapyykki on lähellä nykyistä kiinteistörajaa (gtk:n aineisto), joten on mahdollisesti voimassa olevan kiinteistön rajapyykki.

**Vaikutusten arviointi:** Ei vaikutuksia.



Rajapyykin silmäkivi näkyy hyvin. Perustukset ovat peittyneet sammalen alle. Kuvattu itään.





48



Kohde 6 kartalla. Maanmittauslaitoksen peruskarttarasteri 1:20 000, 10/2015.

## 7. Oloskoski 2

### **Mj-rekisteri:**

Laji:	-
Tyyppi:	kiinteä muinaisjäänös
Tyyppin tarkenne:	myllyjäänös
Ajoitus yleinen:	-
Lukumäärä:	uusi aika
Rauhoitusluokkaehdotus:	2
	2

### **Paikkatiedot:**

Karttanumerot:	
TM35-lehtijako	V4232L
vanha yleislehtijako	2723 09

Koordinaatit:	P: 7543549 I: 364581
	z n. 236 m mpy

koord.selite:	gps-mittaus
Inventointimenetelmät:	pintahavainnointi
Aiemmat löydöt:	-
Inventointilöydöt:	-
Aiemmat tutkimukset:	-

**Maastotiedot:** Kohde sijaitsee Jerisjoen Oloskosken pohjoispuolella noin 4 kilometriä itäkoilliseen Muonion keskustasta. Maastossa on runsas aluskasvusto ja pensaskerrasto. Ympäristössä kasvaa lehtipuuvesakkoa, koivua, saniaisia, horsmaa.



**Kuvaus:** Jerisjoen Oloskosken pojoispuolella on joen suuntainen kanava, joka on noin 150 metriä pitkä. Kanava-/ojamaisia kaivantoja on useampia, osa ehkä syntynyt myöhemmin uittorakenteita/-ruoppauksia tehdessä. Kanava erottuu välillä huonosti maastosta ja on osittain tuhoutunut. Länsipäässä on puurakenteita noin 40 metrin matkalla. Kanavan päälle on aseteltu hirsistä pitkittäin yhdeksi kerrokseksi. Kerroksen alla on tyhjää ja hieman vettä. Tasaisin välien on kivirakenteita tukemassa hirsistä. Hirsirakenteiden leveys on noin 3 metriä. Ne ovat tuhoutuneet osittain, mutta lähimpänä länsipäätä näkyvät kohtuullisen selkeästi ja ovat ehjiä. Länsipäässä kanava päättyy pieneen lampeen ennen Jerisjokeen yhtymistä. Lammessa on kehikkomainen rakenne, joka on tehty hirsistä. Se on kooltaan noin 3x4 metriä.

Kohde tulkitaan vanhan myllyn paikaksi.

Myllyä ei ole merkitty vanhoihin karttoihin. Kohteen pohjoispuolella oleva paikannimi "Myllypalo" vahvistaa kohteen tulkintaa myllyjäännökseksi. Oloskosken mylly mainitaan myös kirjassa *Se joki – Jerisjoki. Kertomuksia Muoniosta*.

**Vaikutusten arviointi:** Suunniteltu kosken kunnostusalue sijaitsee kohteen etelä- ja lounaispuolella. Mikäli koneiden liikkumisreitti on pohjoisesta kanavan yli, se olisi suojeltava väliaikaisella siltarakennelmalla.



Pienen lammikon päällä/ympärillä on hirsistä tehty kehikkomainen rakenne. Kuvattu itään.





Kanavan päälle on hirsistä tehty peittävä rakenne, se on peittynyt aluskasvillisuuden alle. Taustalla näkyy pientä lammikkoa, jossa on kehikkomainen hirsirakenne. Kuvattu luoteeseen.



Kanavaa. Kuvattu luoteeseen.





Kasvillisuus on peittävä. Pusikon alla kanavaa. Kuvattu itään.



Kohde 7 kartalla. Kanava merkitty karttaan vaaleansinisellä viivalla. Maanmittauslaitoksen peruskarttarasteri 1:20 000, 10/2015.





## 8. Suukoski lounas

<b>Mj-rekisteri:</b>	-
Laji:	kulttuuriperintökohde
Tyyppi:	kamiinajäännös
Tyypin tarkenne:	-
Ajoitus yleinen:	uusi aika
Lukumäärä:	3
Rauhoitusluokkaehdotus:	-

<b>Paikkatiedot:</b>	
Karttanumerot:	V4131L
TM35-lehtijako	2723 08
vanha yleislehtijako	
Koordinaatit:	P: 7534311 I: 356595
	z n. 203 m mpy
koord.selite:	gps-mittaus
Inventointimenetelmät:	pintahavainnointi

**Maastotiedot:** Kohde sijaitsee Kangosjoen Suukosken lounaispuolella kapean kanavan rannassa noin 8,6 kilometriä Muonion keskustasta lounaaseen. Kohde on noin 200 metriä ennen Kangosjoen suuta yläjuoksulle.

**Kuvaus:** Kohde sijaitsee Kangosjoen suuntaisen kapean kanavan rannassa. Maassa on kaksi kamiinajäännöstä. Toinen kamiinajäännös on neliömäisen kuopan keskellä. Kuopan koko on noin 3x4 metriä. Kuopan koillislaidalla on mäntyjä, joiden väliin on kiinnitetty muutamia poikkipuita.

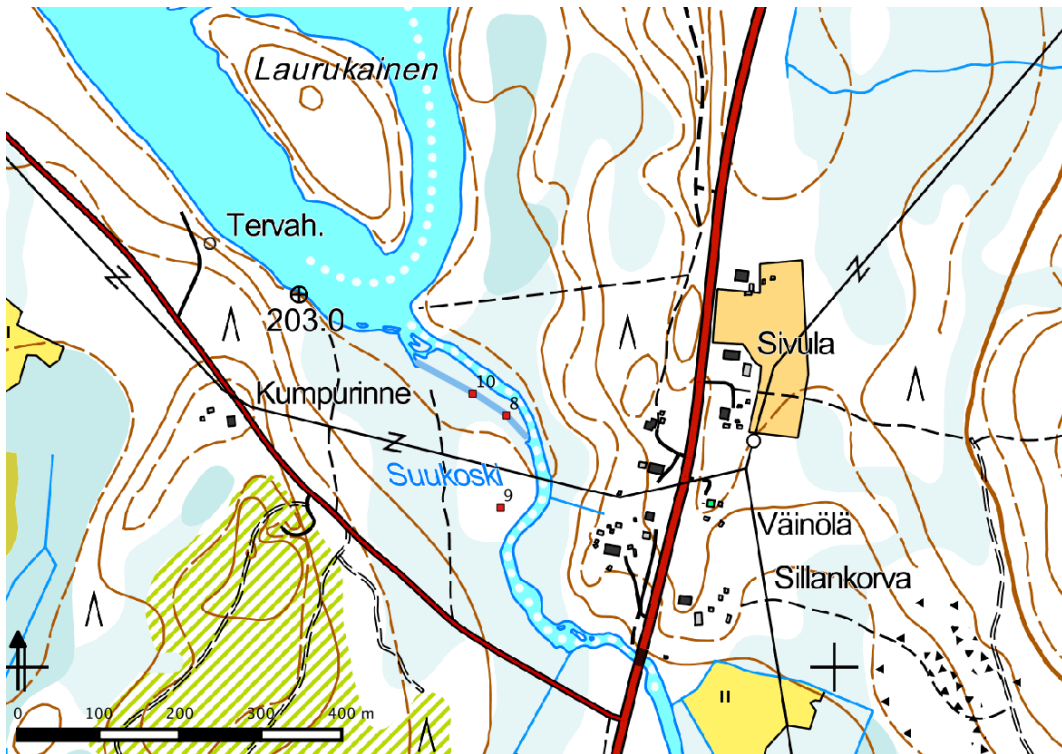
**Vaikutusten arviointi:** Ei vaikutusta



Kapean kanavan rannalla on kahden kamiinan jäännökset. Toinen maassa vasemmalla ja toinen oikealla risukan alla. Kuvattu koilliseen.



Toisen kamiinan luona on kevyitä puurakenteita. Kuvassa ilmeisesti "kattorakenteet". Kuvattu koilliseen.



Kohteet 8 ja 9 kartalla. Maanmittauslaitoksen peruskarttarasteri 1:20 000, 10/2015.





## 9. Suukoski

<b>Mj-rekisteri:</b>	-
Laji:	kiinteä muinaisjäännös
Tyyppi:	työ- ja valmistuspaikat
Tyyppin tarkenne:	tervahaudat
Ajoitus yleinen:	uusi aika
Lukumäärä:	1
Rauhoitusluokkaehdotus:	2

### **Paikkatiedot:**

Karttanumerot:	V4131L
TM35-lehtijako	2723 08
vanha yleislehtijako	P: 7534198 I: 356588
Koordinaatit:	z n. 203 m mpy
koord.selite:	gps-mittaus
Inventointimenetelmät:	pintahavainnointi
Aiemmat tutkimukset:	-

**Maastotiedot:** Kohde sijaitsee noin 8,8 kilometriä lounaaseen Muonion keskustasta Kangosjoen Suukosken länsipuolella, noin 26 metrin päässä rannasta. Kohteen päällä ja ympärillä kasvaa kuusta ja nuorta koivua. Aluskasvillisuus on puolukkaa.

Karttaote kohteesta edellisen kohteen (kohde 8. Suukoski lounas) yhteydessä.

**Kuvaus:** Kohde sijaitsee noin 26 metriä luoteeseen Kangosjoen rannasta itään laskevan rinteen jyrkällä törmällä. Tervahaudan halkaisija on 6,5 metriä ja se on noin 0,5 metriä syvä. Siinä ei ole valleja. Halssi laskee kaakkoon ja se on noin 4 metriä pitkä.

**Vaikutusten arviointi:** Kohde sijaitsee kosken kunnostusalueen länsipuolella, koneiden liikkumisreitit pitäisi sijoittaa kauempana kohteesta.



Tervahauta. Taustalla näkyy Kangosjoki. Kuvattu etelään.



Tervahaudan halssi laskee jyrkästi. Kuvattu itään.

## 10. Suukoski lounas 2

<b>Mj-rekisteri:</b>	-
Laji:	kulttuuriperintökohde
Tyyppi:	kanavajäännös
Tyyppin tarkenne:	myllyränni?
Ajoitus yleinen:	uusi aika
Lukumäärä:	1
Rauhoitusluokkaehdotus:	-
<b>Paikkatiedot:</b>	
Karttanumerot:	
TM35-lehtijako	V4231L
vanha yleislehtijako	2723 08
Koordinaatit:	P: 7534290 I: 356615 z n. 202 m mpy
koord.selite:	gps-mittaus
Inventointimenetelmät:	pintahavainnointi
Aiemmat löydöt:	-
Inventointilöydöt:	-
Aiemmat tutkimukset:	-

**Maastotiedot:** Kohde sijaitsee noin 8,6 kilometriä Muonion keskustasta Kangosjoen Suukosken länsipuolella.

**Kuvaus:** Kangosjoen Suukosken länsipuolelle on joen suuntainen kanava, joka on noin 160 metriä pitkä. Kanava on noin 1,5-2 metriä leveä. Muita selkeitä rakenteita ei havaittu, mutta kanava on mahdollisesti raken-





nettu myllyä varten. Poikkeavaa maastoa havaittiin noin puolessa välissä kanavaa koordinaattipisteessä P: 7534334 I:356561. Tämä voi olla mahdollinen myllynpaikka.

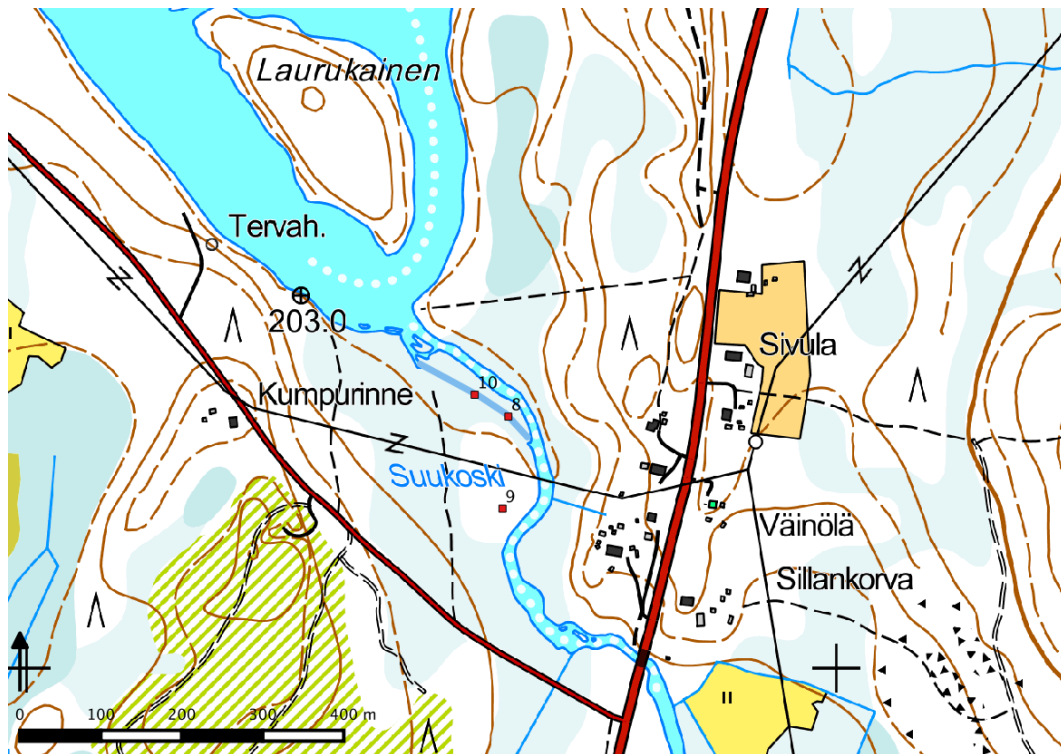
**Vaikutusten arviointi:** Suunniteltu kosken kunnostusalue sijaitsee kohteen koillispuolella. Jos koneiden liikkumisreitti on etelästä, kanava olisi suojeltava väliaikaisella siltarakennelmalla..



Kanavaa kuvattuna kaakkoon. Rannoilla kasvaa koivua ja siinä on runsasta kasvillisuutta.



Kanavaa yläpäässä. Kuvattu luoteeseen.



Kohde 10 kartalla. Kanava on merkitty vaaleansinisellä viivalla. Maanmittauslaitoksen peruskarttarasteri 1:20 000, 10/2015.

## 11. Kangosjoki

### **Mj-rekisteri:**

Laji:	-
Tyyppi:	kulttuuriperintökohde
Tyyppin tarkenne:	kaivanto
Ajoitus yleinen:	-
Lukumäärä:	uusi aika
Rauhoitusluokkaehdotus:	1
	-

### **Paikkatiedot:**

Karttanumerot:	V4231L
TM35-lehtijako	2723 08
vanha yleislehtijako	P: 7533217 I: 357076
Koordinaatit:	z n. 203 m mpy

koord.selite:	gps-mittaus
Inventointimenetelmät:	pintahavainnointi
Aiemmat löydöt:	-
Inventointilöydöt:	-
Aiemmat tutkimukset:	-

**Maastotiedot:** Kohde sijaitsee noin 9,4 kilometriä Muonion keskustasta etelälounaaseen Kangosjoen Joukkokosken ja Joukkosuvannon välissä joessa olevassa saarekkeessa.

**Kuvaus:** Kohde sijaitsee Kangosjoessa olevassa pienessä saarella, joka on kooltaan noin 100x30 metriä. Saaren keskiosassa on saaren poikki kulkeva kaivanto, joka on noin 22 metriä pitkä. Se on noin 4-5 metriä leveä. Molemmissa päissä on pienehkö kivistä ja puusta tehty pato. Keskellä on vettä. Tarkoitus tuntematon.





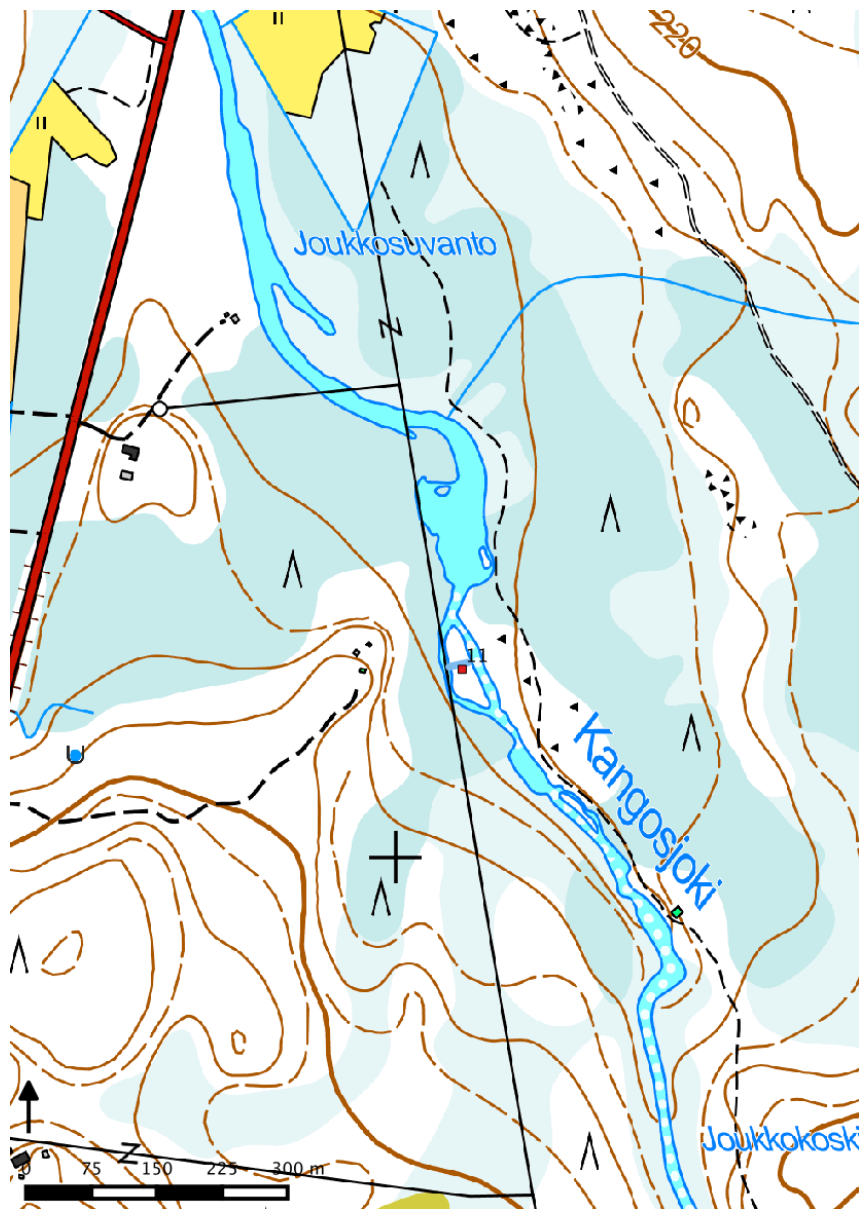
**Vaikutusten arviointi:** Mahdollisia vaikutuksia. Sijaitsee kunnostusalueella.



Saaren poikki on kaivettu kanava, jonka molemmissa päissä kapeat maasta ja kivistä tehdyt esteet. Keskellä vettä. Kuvattu itään.



Kaivanto kuvattuna saaren toiselta puolelta. Saarella kasvaa koivua ja siellä on runsasta kasvillisuutta. Kuvattu länteen.



Kohde 11 kartalla. Kaivanto on merkitty punaisen pisteen yläpuolelle vaaleansinisellä viivalla. Maanmittauslaitoksen peruskarttarasteri 1:20 000, 10/2015.

## 12. Lompolovaara länsi

### **Mj-rekisteri:**

Laji:	-
Tyyppi:	-
Tyyppin tarkenne:	-
Ajoitus yleinen:	-
Lukumäärä:	-
Rauhoitusluokkaehdotus:	-

### **Paikkatiedot:**

Karttanumerot:	-
TM35-lehtijako	V4231L
vanha yleislehtijako	2723 08





**Koordinaatit:** P: 7530792 I: 358405  
z n. 220 m mpy

**koord.selite:** gps-mittaus  
**Inventointimenetelmät:** pintahavainnointi  
**Aiemmat löydöt:** -  
**Inventointilöydöt:** -  
**Aiemmat tutkimukset:** -

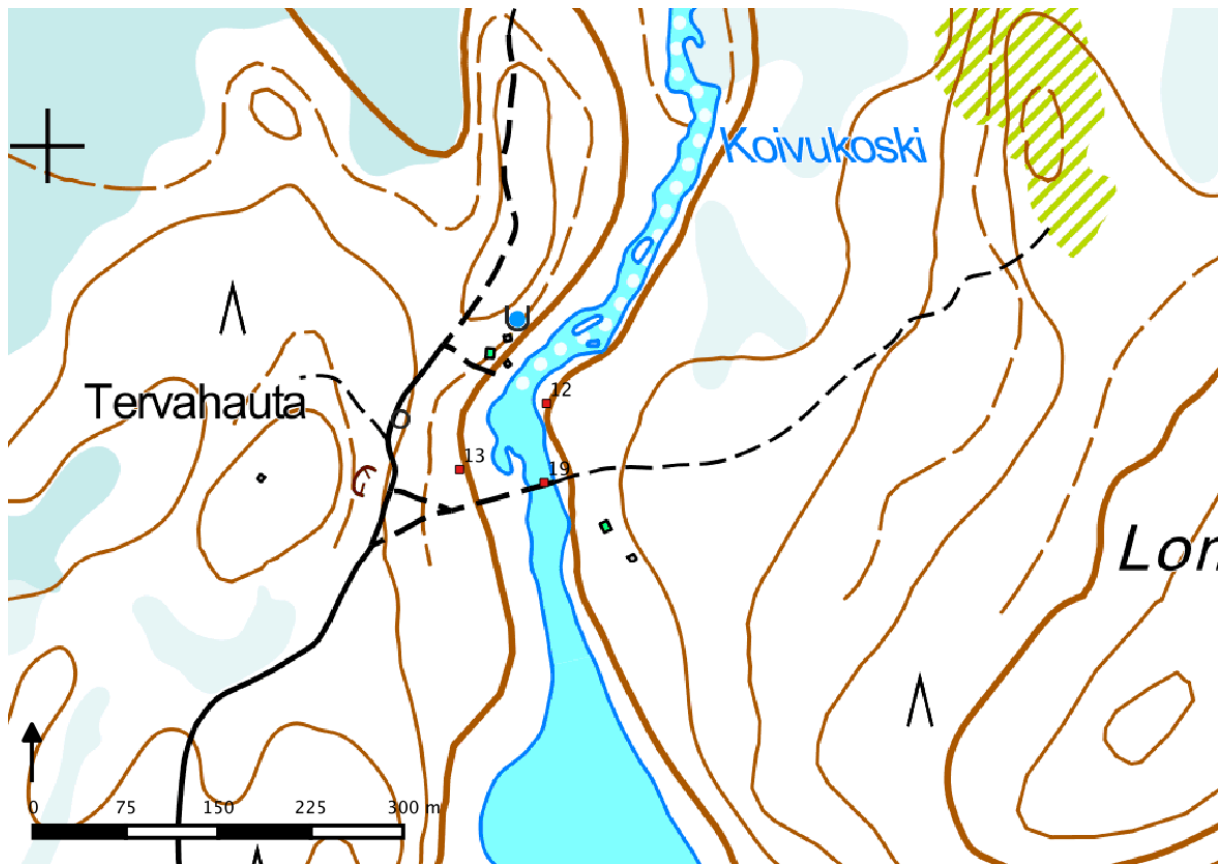
**Maastotiedot:** Kohde sijaitsee noin 11,2 kilometriä etelälounaaseen Muonion keskustasta Kangosjoen rannalla. Kohde sijaitsee Koivukosken yläosassa noin 10 metrin päässä rannalta.

**Kuvaus:** Kohde on Kangosjoen itärannalla. Ympäriällä on tasaista maastoa, jossa kasvaa heinikkoa. Kivinen silmäkivi on kivisen perustan keskellä. Silmäkiveen on kaiverrettu numero 9.

Mahdollisesti voimassa olevalla rajalla. Sijainti ei sovi GtK:n Maakamaran kiinteistötietoihin, mutta tämä voi johtua gps:n pienestä heitosta ja siitä, että rajapyykkiä ei voi sijoittaa aivan rantaan.

**Vaikutusten arviointi:** Ei vaikutusta





Kohteet 12 ja 13 kartalla. Maanmittauslaitoksen peruskarttarasteri 1:20 000, 10/2015.

### 13. Koivukoski etelä 2

<b>Mj-rekisteri:</b>	-
Laji:	kulttuuriperintökohde
Tyyppi:	rajapyykki
Tyyppin tarkenne:	-
Ajoitus yleinen:	historiallinen
Lukumäärä:	1
Rauhoitusluokkaehdotus:	-

<b>Paikkatiedot:</b>	
Karttanumerot:	V4231L
TM35-lehtijako	2723 08
vanha yleislehtijako	P: 7530738 I: 358334
Koordinaatit:	z n. 220 m mpy
koord.selite:	gps-mittaus
Inventointimenetelmät:	pintahavainnointi
Aiemmat löydöt:	-
Inventointilöydöt:	-
Aiemmat tutkimukset:	-

**Maastotiedot:** Kohde sijaitsee noin 11,3 kilometriä etelälounaaseen Muonion keskustasta noin 30 metriä Kangosjoen länsirannasta länteen. Kostea kangasta, jossa kasvaa kitukasvuista kuusta.

Karttaote kohteesta edellisen kohteen (kohde12. Lompolovaara länsi) yhteydessä.





**Kuvaus:** Kohde on kivinen rajapyykki. Silmäkiveen kaiverrettu numero 7. Pieni kivinen perusta, joka sammalen alla.

Kohde on olemassa olevalla kiinteistörajalla GTK:n maankamaran kiinteistötietojen mukaan.

**Vaikutusten arviointi:** Ei vaikutusta



Rajapyykki kuvattuna pohjoiseen.

## 14. Koivukoski pohjoinen

**Mj-rekisteri:**

Laji:	-
Tyyppi:	kulttuuriperintökohde
Tyyppin tarkenne:	<u>rakennusjäännös</u>
Ajoitus yleinen:	latojäännös
Lukumäärä:	uusi aika
Rauhoitusluokkaehdotus:	1
	-

**Paikkatiedot:**

Karttanumerot:	V4231L
TM35-lehtijako	2723 08
vanha yleislehtijako	P: 7531267 I: 358479
Koordinaatit:	z n. 217 m mpy

koord.selite:	gps-mittaus
Inventointimenetelmät:	pintahavainnointi
Aiemmat löydöt:	-
Inventointilöydöt:	-



*Aiemmat tutkimukset:* -

**Maastotiedot:** Kohde sijaitsee noin 10,7 kilometrin päässä Muonion keskustasta etelälounaaseen Koivukosken ja Syvänivan välissä olevalla maa-alueella. Kohde sijaitsee noin 20 metrin päässä rannasta tasaisella joenranta-kosteikolla. Ympärillä kasvaa heinää, kaislaa ja koivua.

**Kuvaus:** Latojäännöksen koko on 4x4 metriä ja siinä on jäljellä 8-9 hirsikertaa. Salvostyyppi on koirankaula. Kattorakenteet ovat romahtaneet sisään. Suunnaltaan rakennus on länsiluode-itäkaakko. Oviaukko on etelälounaaseen. Sen koko 0,9x0,6metriä. Oven yläpuolelle kaiverrettu vuosiluku 1943 ja kirjaimet A, S.

**Vaikutusten arviointi:** Ei vaikutusta.

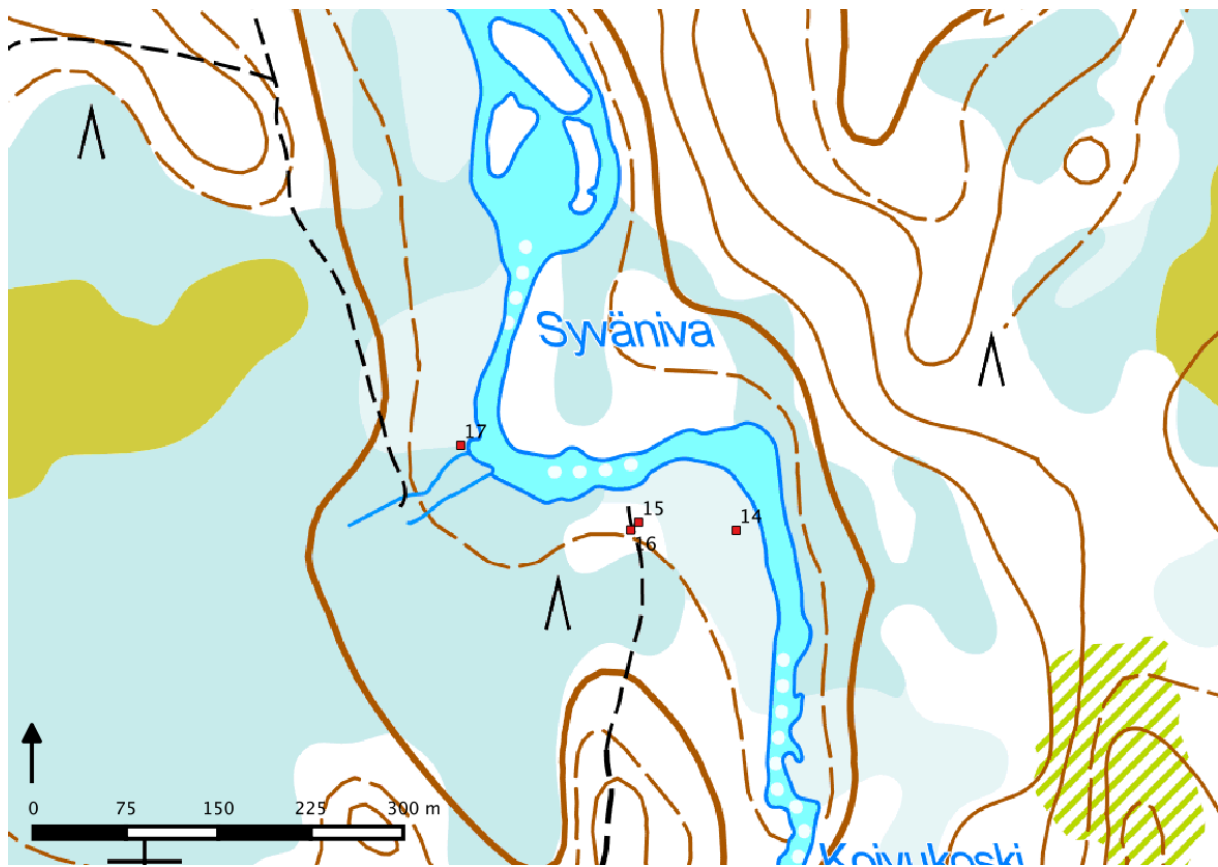


Latojäännös kuvattuna etelään. Ympärillä kasvaa pajukkoa ja koivikkoa.





Oven yläpuolelle on kaiverrettu kirjaimet A S ja vuosiluku 1943.



Kohteet 14 – 17 kartalla. Kohde 14 sijaitsee lähellä Kangosjoen ranta. Maanmittauslaitoksen peruskarttarasteri 1:20 000, 10/2015.



## 15. Syväniva etelä 2

<b>Mj-rekisteri:</b>	-
Laji:	kiinteä muinaisjäännös
Tyyppi:	rakennusjäännös
Tyyppin tarkenne:	tervasauna
Ajoitus yleinen:	uusi aika 1920-luku
Lukumäärä:	1
Rauhoitusluokkaehdotus:	2

### Paikkatiedot:

Karttanumerot:	
TM35-lehtijako	V4231L
vanha yleislehtijako	2723 08

Koordinaatit:	P: 7531274 I: 358400 z n. 216 m mpy
---------------	--

koord.selite:	gps-mittaus
Inventointimenetelmät:	pintahavainnointi
Aiemmat löydöt:	-
Inventointilöydöt:	-
Aiemmat tutkimukset:	-

**Maastotiedot:** Kohde sijaitsee noin 10,8 kilometriä etelälounaaseen Muonion keskustasta noin 30 metrin päässä Kangosjoen rannasta etelään. Kohde on Syvänivanimisen joenkohdan eteläpuolella. Kohde sijaitsee ympäristöään korkeammalla maastonkohdalla. Kohteelle johtaa polku etelästä. Kohteen ympärillä kasvaa lähinnä varttunutta kuusikkoa, seassa myös mäntyä ja joitakin koivuja.

Kohteen karttaote edellisen kohteen (14. Koivukoski pohjoinen) yhteydessä.

**Kuvaus:** Rakennusjäännöksen koko on 2x3 metriä ja se on kaakko-luodesuuntainen. Kiuas on etelänurkassa ja oviaukko kaakkoisseinustalla kiukaan vieressä. Lounaisseinä on ehjin, siinä noin 5 hirsikertaa jäljellä. Salvostyyppi on pitkänurkka, ristinurkka. Rakennusjäännöksen päällä on rakennuksesta irrotettu hirsi, jossa on kaiverrettuna vuosiluku 1922 ja sen edessä W-kirjain. Lisäksi siinä on tekstit WILANKARIN V ja HILLE, joista Hille näyttää nuoremmalta. Saunan hirsistä on käytetty polttopuuna läheisessä nuotiossa ja osa hirsistä on sahattu pienempiin osiin. Kohteen vieressä on tervahauta.

**Vaikutusten arviointi:** Ei vaikutusta. Ei sijaitse kunnostusalueella.





Tervasauna kuvattu länteen. Rakennuksen hirssiä on sahattu polttopuiksi.



Tervasauna kuvattuna pohjoiseen.





Tervasaunan hirteen on kaiverrettu vuosiluku 1922.

## 16. Syväniva etelä

<b>Mj-rekisteri:</b>	-
Laji:	kiinteä muinaisjäänös
Tyyppi:	työ- ja valmistuspaikat
Tyyppin tarkenne:	tervahaudat
Ajoitus yleinen:	uusi aika
Lukumäärä:	1
Rauhoitusluokkaehdotus:	2

<b>Paikkatiedot:</b>	
Karttanumerot:	
TM35-lehtijako	V4231L
vanha yleislehtijako	2723 08
oordinaatit:	P: 7531268 I: 358393
koord.selite:	z n. 216 m mpy
Inventointimenetelmät:	gps-mittaus
Aiemmat löydöt:	pintahavainnointi
Inventointilöydöt:	-
Aiemmat tutkimukset:	-

**Maastotiedot:** Kohde sijaitsee noin 10,8 kilometriä etelälounaaseen Muonion keskustasta noin 30 metrin päässä Kangosjoen rannasta etelään. Kohde on Syvänivanimisen joenkohdan eteläpuolella. Kohde sijaitsee ympäristöään korkeammalla maastonkohdalla. Kohteelle johtaa polku etelästä. Kohteen ympärillä ja päällä kasvaa lähinnä varttunutta kuusikkoa, seassa myös mäntyä ja joitakin koivuja.

Kohteen karttaote kohteen 14. Koivukoski pohjoinen yhteydessä.

**Kuvaus:** Tervahaudan halkaisija on 11 metriä ja syvyys noin 0,4-0,5 metriä. Valli on noin 2,5 metriä leveä ja 0,4 metriä korkea. Halssi laskee pohjoisluoteeseen kohti jokea rintein törmällä ja sen pituus on 3 metriä.





**Vaikutusten arviointi:** Ei vaikutusta. Ei sijaitse kunnostusalueella.



Tervahauta kuvattu länteen. Sen päällä kasvaa mäntyjä ja kuusi.

## 17. Syväniva

<b>Mj-rekisteri:</b>	-
Laji:	kulttuuriperintökohde
Tyyppi:	rakennusjäännös
Tyyppin tarkenne:	latojäännös
Ajoitus yleinen:	uusi aika
Lukumäärä:	1
Rauhoitusluokkaehdotus:	-
<b>Paikkatiedot:</b>	
Karttanumerot:	
TM35-lehtijako	V4231L
vanha yleislehtijako	2723 08
Koordinaatit:	P: 7531336 I: 358256 z n. 216 m mpy
koord.selite:	gps-mittaus
Inventointimenetelmät:	pintahavainnointi
Aiemmat tutkimukset:	-

**Maastotiedot:** Kohde sijaitsee noin 10,73 kilometriä etelälounaaseen Muonion keskustasta Kangosjoen Syvänivan länsirannalla. Kohde sijaitsee pienen ojan pohjoispuolella joenrantapusikon ja metsäisen suon rajalla. Joen puolella kasvaa pajukkoa ja heinikkoa, kohteen länsipuolella kauempana kuusikkoa, vieressä koivua ja katajaa.

Kohteen karttaote kohteen 14. Koivukoski pohjoinen yhteydessä

**Kuvaus:** Rakennusjäännöksen koko on 4x4 metriä ja siinä on jäljellä 11 hirsikertaa. Salvostyyppi on





koirankaula. Oviaukko on kaakkoon ja se on kooltaan 0,9x0,8 metriä. Oven yläpuolelle on kaiverrettu hirteen kirjaimet I.M. Kohde on vanha niittylato.

**Vaikutusten arviointi:** Ei vaikutusta.



Niittylato sijaitsee metsänreunassa. Joen puolella kasvaa pensaikkoa ja heinää, metsän puolella sekapuustoa. Kuvattu pohjoiseen.



Oviaukon yläpuolelle on kaiverrettu kirjaimet I ja M.





Lähikuva niityladosta. Oviaukon edessä kasvaa kuusi. Kuvattu luoteeseen.

## 18. Lumiokoski

### **Mj-rekisteri:**

<i>Laji:</i>	-
<i>Tyyppi:</i>	kulttuuriperintökohde
<i>Tyyppin tarkenne:</i>	uittorakennelma
<i>Ajoitus yleinen:</i>	kiviohjeseinä
<i>Lukumäärä:</i>	uusi aika, 1900-luku
<i>Rauhoitusluokkaehdotus:</i>	1
	-

### **Paikkatiedot:**

<i>Karttanumerot:</i>	
TM35-lehtijako	V4231L
vanha yleislehtijako	2723 08

<i>Koordinaatit:</i>	P: 7532364 I: 357656
	z n. 215 m mpy

<i>koord.selite:</i>	gps-mittaus
<i>Inventointimenetelmät:</i>	pintahavainnointi
<i>Aiemmat löydöt:</i>	-
<i>Inventointilöydöt:</i>	-
<i>Aiemmat tutkimukset:</i>	-

**Maastotiedot:** Kohde sijaitsee noin 9,9 kilometrin päässä etelälounaaseen Muonion keskustasta Kangosjoen Lumiokosken kohdalla.

**Kuvaus:** Noin 40 metriä pitkä kiviohjeseinämän jäännös kosken oikealla puolella. Se on noin 1-2 metriä leveä ja siinä on useita, keskimäärin parin metrin kokoisia, aukkoja. Seinämän päällä kasvaa heinää, pajukkoa



ja koivuja. Erotuu ilmakuvassa. Kiviohjeseinämän jälkeen heti vasemmalla puolella koskea on pudas, joka on ollut suljettuna kivipadolla. Se liene purettu, koska sitä ei havaittu.

Molemmat on mainittu Kangosjoen uittosäännön kumoamissuunnitelmassa.

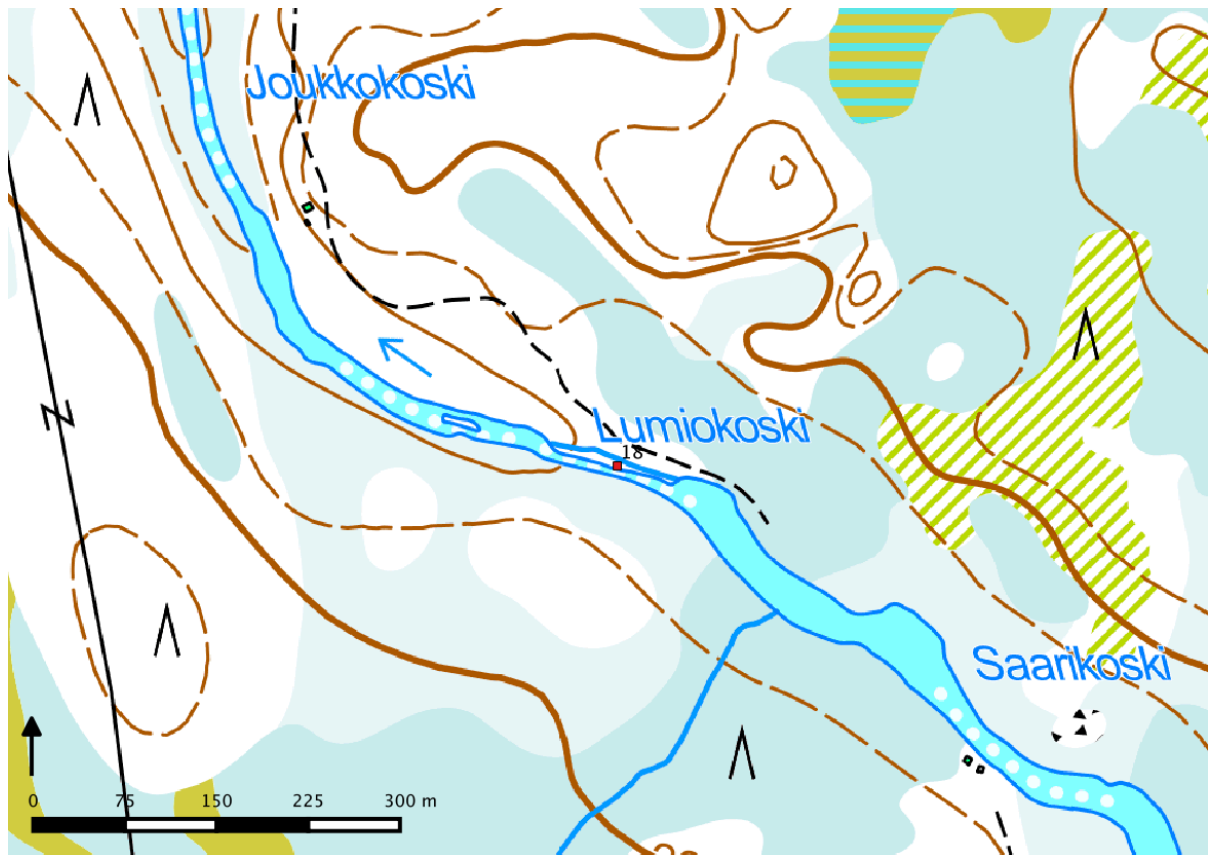
Kohde on rakennettu aikanaan uiton helpottamiseksi. Kiviohjeseinämään on tehty aukkoja uiton loputtua jokea ennallistaessa.

**Vaikutusten arviointi:** Kohde sijaitsee kosken kunnostusalueella. Kunnostustyöt olisi hyvää toteuttaa niin, ettei kohde vaurioidu.



Kiviohjeseinän molemmin puolin virtaa vettä. Ohjeseinään on tehty parin metrin aukkoja joen edellisen ennallistuksen yhteydessä. Kuvattu länsiluoteeseen.





Kohde 18 kartalla. Kohde on merkitty peruskarttaan Lumiokosken viereen ojana tai kanavana. Maanmittauslaitoksen peruskarttarasteri 1:20 000, 10/2015.

## 19. Koivukoski etelä

<b>Mj-rekisteri:</b>	-
Laji:	kulttuuriperintökohde
Tyyppi:	uittorakennelma
Tyyppin tarkenne:	patojäännös
Ajoitus yleinen:	uusi aika / 1965
Lukumäärä:	1
Rauhoitusluokkaehdotus:	-

### Paikkatiedot:

Karttanumerot:	
TM35-lehtijako	V4214L
vanha yleislehtijako	2723 08

Koordinaatit:	P: 7530728 I: 358403
	z n. 220 m mpy

koord.selite:	gps-mittaus
Inventointimenetelmät:	pintahavainnointi
Aiemmat löydöt:	-
Inventointilöydöt:	-
Aiemmat tutkimukset:	-

**Maastotiedot:** Kohde sijaitsee 11,2 kilometriä etelälounaaseen Muonion keskustasta Kangosjoessa ennen Koivukoskea.



**Kuvaus:** Vanha säästöpatojäännös. Jäljellä on tukirakenteet, joiden varaan on rakennettu kävelysilta. Tukiarkkuja on kaksi. Ne on tehty hirsistä ja niiden sisällä on kiviä.

Rakennettu metsähallinnon Perä-Pohjolan pirikuntakonttorin toimesta vuonna 1965. Siitä on poistettu pohjalavat

**Vaikutusten arviointi:** Mahdollisia vaikutuksia. Sijaitsee kunnostusalueen eteläpäässä.

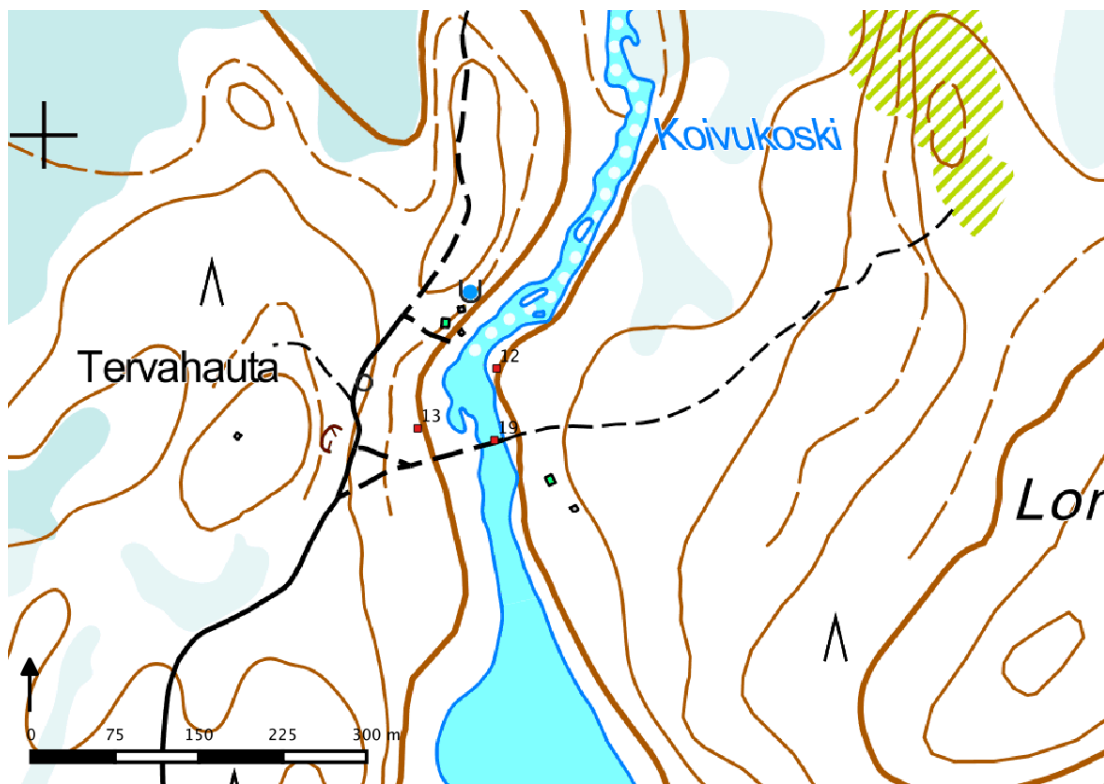


Padon rakenteet ovat nyt kävelysillan kantavina rakenteina. Kuvattu länteen.





Hirsikehikot on täytetty kivillä.



Kohde 19 kartalla. Maanmittauslaitoksen peruskarttarasteri 1:20 000, 10/2015.



## 20. Pakajoensuu

<b>Mj-rekisteri:</b>	498010032
Laji:	kiinteä muinaisjäänös
Tyyppi:	asuinpaikat
Tyypin tarkenne:	
Ajoitus yleinen:	kivikautinen
Lukumäärä:	1
Rauhoitusluokkaehdotus:	2

### Paikkatiedot:

Karttanumerot:	
TM35-lehtijako	U4214R
vanha yleislehtijako	2714 08

Koordinaatit:	P: 7504560 I: 353922 z n. 180 m mpy
---------------	--

koord.selite:	gps-mittaus
Inventointimenetelmät:	pintahavainnointi
Aiemmat löydöt:	KM 24663 Asuinpaikkalöytöjä
Inventointilöydöt:	-
Aiemmat tutkimukset:	1962 Erä-Esko inventointi
	1988 Markku Torvinen tarkastus
	1995 Hilikka Oksala inventointi
	2006 Antti Krapu inventointi
	2013 Kaarlo Katiskoski tarkastus

**Maastotiedot:** Kohde sijaitsee noin 37,9 kilometriä etelään Muonion keskustasta ja noin 3,6 kilometriä Kihlangin kylästä pohjoiseen. "Kohde, kivikautinen asuinpaikka, on Pakajoen ja Muonionjoen yhtymäkohdassa, Pakajoen suun pohjoisrannalla, sorapohjaisen niemen terassilla. Vuoden 1988 tarkastuksessa Muonionjoen rannan 3-4 m korkean törmän päältä ja törmän luiskasta sekä erityisesti sen reunaa noudattavalta polulta havaittiin runsaasti kvartsi-iskoksia. Törmä on vuosittaisten kevättulvien kuluttama ja vähitellen sortama. Rannassa ylävirran suunnassa on kalliopaljastumia. Asuinpaikan tarkemman laajuuden selvittäminen edellyttää koekaivauksia." (Muinaisjäänösrekisteri)

Paikalla on Kemi OY:n / Metsähallituksen Lapin hoitoalueen kämpä

### Kuvaus:

"Vuoden 1995 inventoinnissa aikaisemmin todetulla löytöpaikalla (niemen kärjestä?) ei havaittu "uusia esi-neellisiä tai kiinteitä löytöjä". Sen sijaan aiemmasta kvartsien löytöpaikasta (niemen kärjestä?) noin 140 m pohjoiseen havaittiin lisäksi halkaisijaltaan 3 metrin ja 0,3-1,3 m syvä, mahdolliseksi pyyntikuopaksi arvioitu, osin vaurioitunut kuoppa. Tästä sittemmin (2006) varsin myöhäiseksi arvioidusta kuopasta vajaan 50 m etelään sijaitsee mainittu kämpä. Vuoden 2013 tarkastuksessa kvartseja havaittiin runsaasti alueella olevien Metsähallituksen lomamökin ja saunan välisellä alueella Muonionjoen törmän reunalla, polulla ja tulipaikan vaiheilla, noin 30-55 m aikaisemman aivan niemen kärkeä osoittaneen kohdekoordinaatin pohjoispuolella. Pintalöytöjä todettiin noin 24 m matkalla, mutta asuinpaikan voi arvioida olevan tätä hieman suurempikin. Niemen kärkeä osoittava kohteen aiempi koordinaatti tulkittiin virheelliseksi osoittaessaan matalaa ja tulvien vaivaamaa Muonionjoen ja Pakajoen välistä niemennokkaa. Kivikautinen asuinpaikka sijoittuu näin mökin ja saunan välialueella ja osittain niiden kohdalle. Rakennuksista pohjoisempi sauna osoittanee asuinpaikan pohjoisreunaa. Tulipaikasta noin 140 m pohjoisluoteeseen havaittiin rinteiden terassilla vielä pieni kuopanne, joka ei liene 1995 inventoinnissa todettu. Tarkastuksessa alueelle ei tehty koekuoppia. Rantötörmä asuinpaikan kohdalla arvioitiin 1980-luvun havainnosta poiketen varsin kestävältä vaikuttavaksi, eikä tulvavesien kulluttamaksi. Alueelta edelleen luoteeseen on vuonna 1912 joen suvannon rantavedestä löytynyt kivikautinen käyrä punaliuskeveitsi (KM 6064:1, Suukoskenvaara Pakamukka). Sen löytöpaikan tarkka sijainti on tuntematon, mutta vuoden 1995 inventoinnin (Oksala 1997, kohde 14) arvion mukaan se olisi noin 570 m luoteeseen mökin kohdalla olevasta asuinpaikasta (Koordinaatit x=7508 14, y=3353 66, z=175)." (Muinaisjäänösrekisteri)



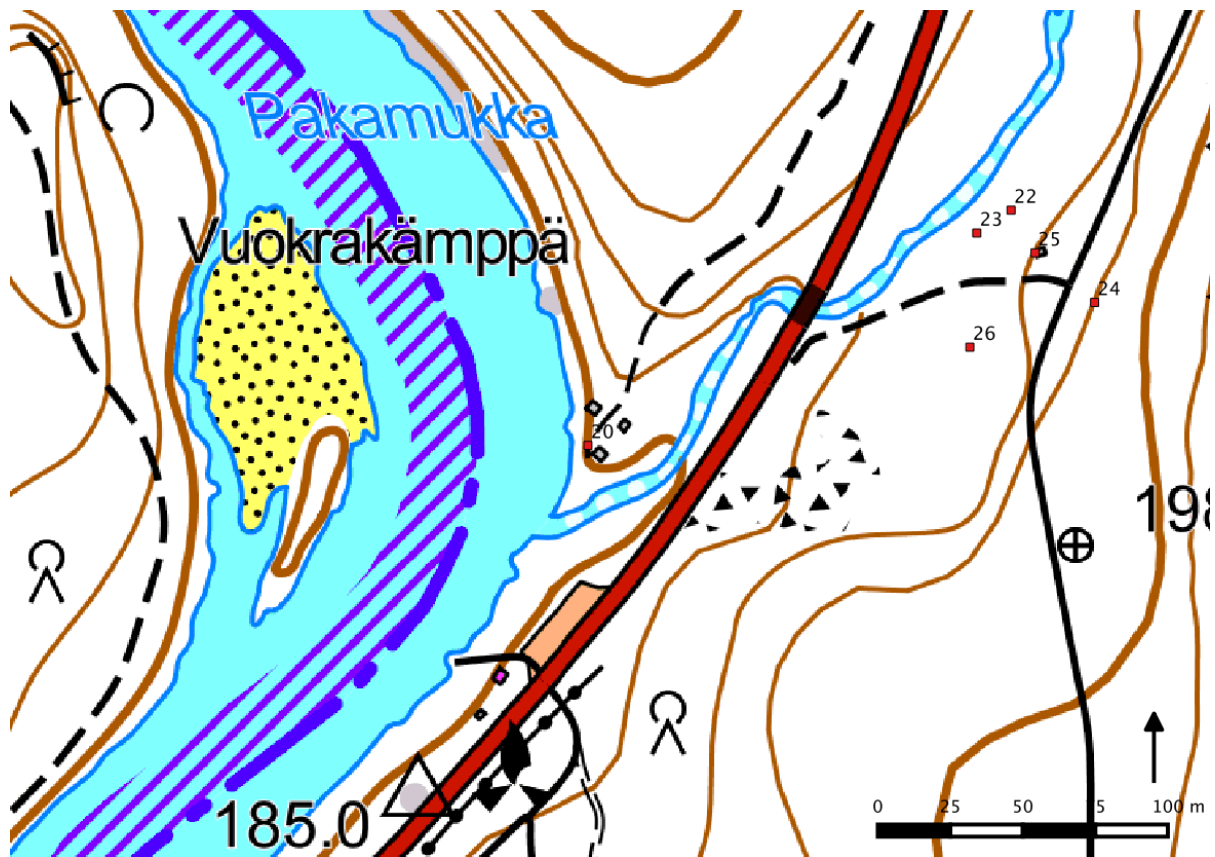


Kohde tarkastettiin inventoinnissa ja havaittiin kvartsi-iskoksia, etenkin kämpän ja nuotiopaikan välillä. Kohde oli ennallaan.

**Vaikutusten arviointi:** Ei vaikutusta.



Kämpän pihapiiriä. Vasemmalla näkyy nuotiopaikka, jonka luona havaittiin kvartsia. Kuvattu koilliseen.



Kohde 20 sijaitsee Muoniojoen ja Pakajoen yhtymäkohdan pohjoispuolella. Maanmittauslaitoksen peruskarttarasteri 1:20 000, 10/2015.

## 21. Pakajoki etelä

**Mj-rekisteri:** -  
**Laji:** kulttuuriperintökohde  
**Tyyppi:** liikennekohteet  
**Tyyppin tarkenne:** siltajännös  
**Ajoitus yleinen:** uusi aika 1900-luku  
**Lukumäärä:** 1  
**Rauhoitusluokkaehdotus:** -

**Paikkatiedot:**  
**Karttanumerot:**  
TM35-lehtijako U4214R  
vanha yleislehtijako 2714 08

**Koordinaatit:** P: 7505107 I: 354310  
z n. 192 m mpy

**koord.selite:** gps-mittaus  
**Inventointimenetelmät:** pintahavainnointi  
**Aiemmat löydöt:** -  
**Inventointilöydöt:** -  
**Aiemmat tutkimukset:** -

**Maastotiedot:** Kohde sijaitsee noin 37,4 kilometriä etelään Muonion keskustasta Pakajoen molemmin





puolin. Kohde sijaitsee vanhalla tielinjalla, joka jäi pois käytöstä 1970-luvulla.

**Kuvaus:** Vanha purettu silta. Jäljellä on sillan perustukset molemmilla rannoilla. Perustus on harmaata luonnonkivistä louhittuja suorakulmaisia kivipaaseja. Molemmilla puolilla jatkuu hiekkatie. Tästä on kulkenut tie (nykyinen tie 21) vielä ainakin 1969. Silloin noin 550 metriä alajuoksulle on jo rakennettu uusi silta ja tietä jonkin matkaa. Vanhempi tielinja on merkitty karttaan 1800-luvun loppupuolella.

**Vaikutusten arviointi:** Kohde sijaitsee kunnostusalueella. Sillan perustukset olisi hyvää säilytää.



Karttaote vuoden 1969 peruskartasta, johon on merkitty uusi ja vanha tielinjaus. Uuden tien rakentaminen on ollut vielä kesken.



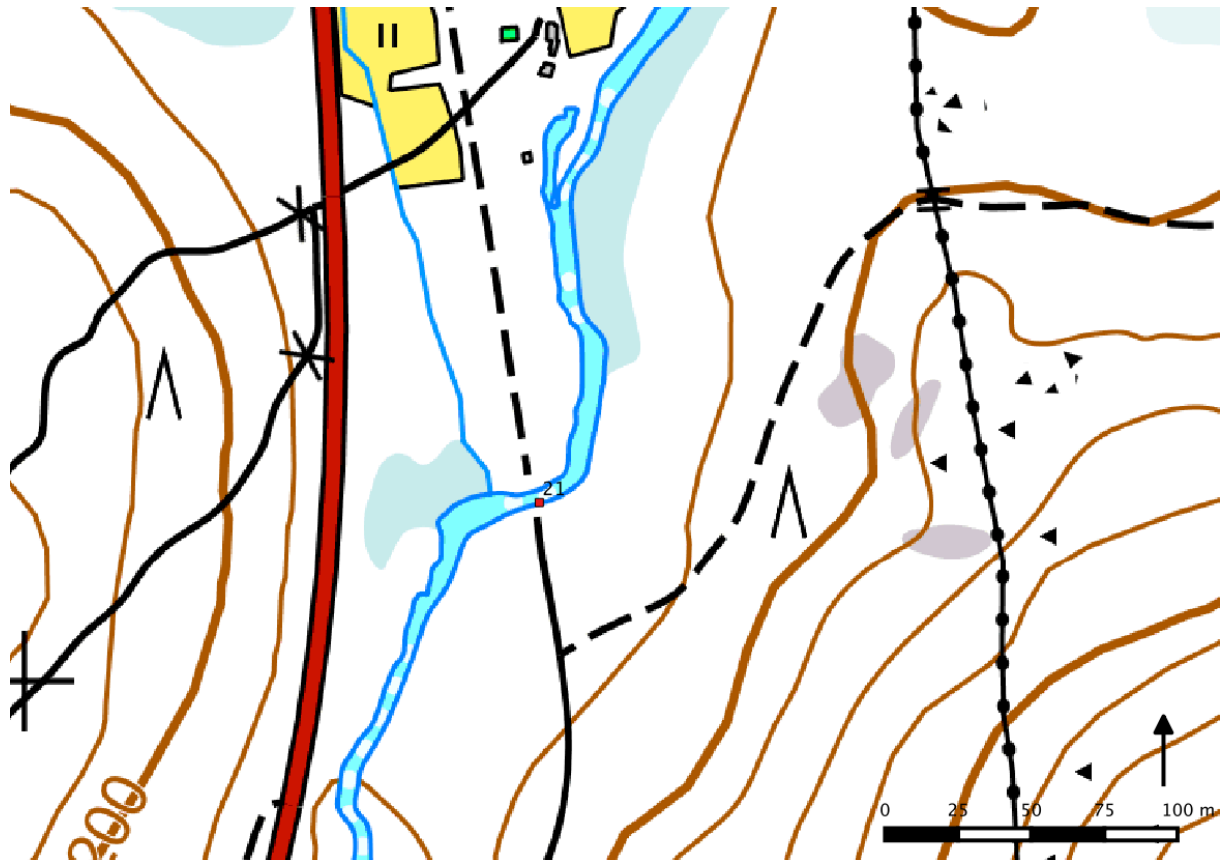
Vanhan tien siltajäännös. Silta on purettu, perustukset ovat jäljellä tien molemmin puolin. Kuvattu itään.







Pohjoisrannalla ei ole yhtä selkeitä perustuksia enää jäljellä. Kuvattu pohjoiseen.



Kohde 21 kartalla. Maanmittauslaitoksen peruskarttarasteri 1:20 000, 10/2015.



## 22. Pakajoki

<b>Mj-rekisteri:</b>	-
Laji:	kulttuuriperintökohde
Tyyppi:	rakennusjäännös
Tyyppin tarkenne:	kellarijäännös
Ajoitus yleinen:	uusi aika
Lukumäärä:	1
Rauhoitusluokkaehdotus:	-

### **Paikkatiedot:**

Karttanumerot:	
TM35-lehtijako	U4214R
vanha yleislehtijako	2714 08

Koordinaatit:	P: 7504703 I: 354179 z n. 187 m mpy
---------------	--

koord.selite:	gps-mittaus
Inventointimenetelmät:	pintahavainnointi
Aiemmat löydöt:	-
Inventointilöydöt:	-
Aiemmat tutkimukset:	-

**Maastotiedot:** Kohteen etäisyys keskustasta on noin 37,5 kilometriä. Se sijaitsee Pakajoen kaakkoisrannalla.

**Kuvaus:** Maakumpu on noin 20 metriä Pakajoen rannasta kaakkoon. Maakumpu on kooltaan noin 8x7 metriä ja kellarin koko 2x1,5 metriä. Sen oviaukko on länteen. Kellari on romahtanut. Sen oviaukko ja seinät on tehty hirsistä. Kummun päällä kasvaa koivuja.

**Vaikutusten arviointi:** Ei vaikutusta.

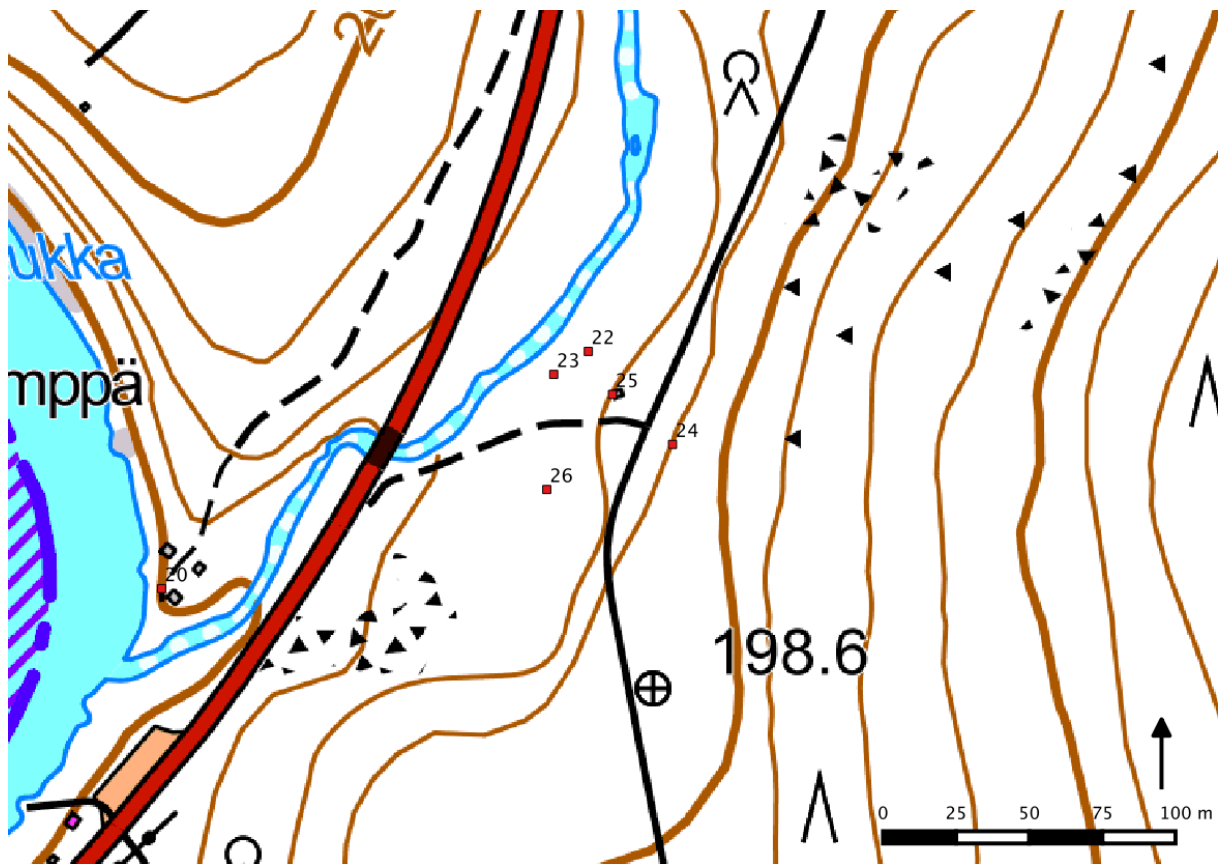


Kellarin ympärille on rakennettu maakumpu. Kuvattu itään.





Lähikuva kellarin oviaukosta. Kuvattu itään.



Kohteet 22 – 26 kartalla. Maanmittauslaitoksen peruskarttarasteri 1:20 000, 10/2015.



## 23. Pakajoki 2

<b>Mj-rekisteri:</b>	-
Laji:	kulttuuriperintökohde?
Tyyppi:	kuoppajäännös
Tyypin tarkenne:	-
Ajoitus yleinen:	-
Lukumäärä:	2
Rauhoitusluokkaehdotus:	-

### **Paikkatiedot:**

Karttanumerot:	
TM35-lehtijako	U4214R
vanha yleislehtijako	2714 08

Koordinaatit:	P: 7504689 I: 354158 z n. 187 m mpy
---------------	--

koord.selite:	gps-mittaus
Inventointimenetelmät:	pintahavainnointi
Aiemmat löydöt:	-
Inventointilöydöt:	-
Aiemmat tutkimukset:	-

**Maastotiedot:** Kohde sijaitsee noin 37,5 kilometrin päässä Muonion keskustasta etelään.

Kohteen karttaote kohteen 22. Pakajoki yhteydessä.

**Kuvaus:** Kaksi kuoppajäännöstä. Kuoppa 1 on kooltaan 2x1,5 metriä ja syvyys 0,5 metriä. Se on tasapohjainen ja neliön muotoinen. Kuoppa 2 on edellisestä noin 4 metriä lounaaseen. Sen koko on 1,3x1,2 metriä ja syvyys 0,3 m. Neliönmuotoinen ja tasapohjainen.

Kuoppien tarkoitus on epäselvä.

**Vaikutusten arviointi:** Ei vaikutusta





Kuoppajäännökset maisemassa. Taustalla Pakajoki. Kuvattu länteen.

## 24. Karhakkamaa

<b>Mj-rekisteri:</b>	-
<i>Laji:</i>	kulttuuriperintökohde
<i>Tyyppi:</i>	rakennusjäännös?
<i>Tyyppin tarkenne:</i>	kellari?
<i>Ajoitus yleinen:</i>	uusi aika
<i>Lukumäärä:</i>	1
<i>Rauhoitusluokkaehdotus:</i>	-

<b>Paikkatiedot:</b>	
<i>Karttanumerot:</i>	
TM35-lehtijako	U4214R
vanha yleislehtijako	2714 08
<i>Koordinaatit:</i>	P: 7504647 I: 354229
<i>koord.selite:</i>	z n. 195 m mpy
<i>Inventointimenetelmät:</i>	gps-mittaus
<i>Aiemmat löydöt:</i>	pintahavainnointi
<i>Inventointilöydöt:</i>	-
<i>Aiemmat tutkimukset:</i>	-

**Maastotiedot:** Kohde sijaitsee noin 37,7 kilometriä Muonion keskustasta etelään Karhakkamaan länsirinteen ja hiekkatien välissä.

Kohteen karttaote kohteen 22. Pakajoki yhteydessä.

**Kuvaus:** Länsiluoteeseen viettävään rinteeseen on osittain kaivettu ja osittain rakennettu kellaria muistuttava rakenne. Sen koko on 5x5 metriä ja syvyys 1,4 metriä. Katto romahtanut. Seinät on tehty kivistä ja maasta. Sisäseinustalla näkyvissä myös hirsijäänteitä.





**Vaikutusten arviointi:** Ei vaikutusta.



Rakennusjäänöksessä on vahvat seinät. Kuvattu itäkaakkoon



Sisäseinä on tehty hirrestä. Kuvattu itäkaakkoon.





## 25. Karhakkamaa 2

<b>Mj-rekisteri:</b>	-
Laji:	kulttuuriperintökohde
Tyyppi:	rakennusjäännös
Tyypin tarkenne:	-
Ajoitus yleinen:	uusi aika, 1970-luku
Lukumäärä:	1
Rauhoitusluokkaehdotus:	-

### **Paikkatiedot:**

Karttanumerot:	U4214R
TM35-lehtijako	2714 08
vanha yleislehtijako	P: 7504677 I: 354193
Koordinaatit:	z n. 190 m mpy
koord.selite:	gps-mittaus
Inventointimenetelmät:	pintahavainnointi
Aiemmat löydöt:	-
Inventointilöydöt:	-
Aiemmat tutkimukset:	-

**Maastotiedot:** Kohde sijaitsee noin 37,5 kilometriä etelään Muonion keskustasta. Kohteen ympäristö on tasaista ja melko aukeaa. Se sijaitsee polun ja tien haaran pohjoispuolella.

Kohteen karttaote kohteen 22. Pakajoki yhteydessä.

**Kuvaus:** Kevytrakenteinen, puusta tehty rakenne, jossa maalattia ja harjakatto. Rakenne on auki molemmista päistä. Kaksi muuta seinää on peitetty vaakalaudoilla. Katto on vihreää huopaa. Ajoittuu kaiverrusten perusteella 1970-luvulle.

### **Vaikutusten arviointi:**



Rakennusjäännös kuvattu itäkoilliseen.



Rakenteissa on paljon uusia ja vanhoja kaiverruksia.

## 26. Karhakkamaa 3

**Mj-rekisteri:** -  
**Laji:** kulttuuriperintökohde  
**Tyyppi:** rakennusjäännös  
**Tyyppin tarkenne:** kämppäjäännös?  
**Ajoitus yleinen:** uusi aika  
**Lukumäärä:** 2  
**Rauhoitusluokkaehdotus:** -

**Paikkatiedot:**

**Karttanumerot:**  
TM35-lehtijako U4214R  
vanha yleislehtijako 2714 08

**Koordinaatit:** P: 7504620 I: 354154  
z n. 187 m mpy

**koord.selite:** gps-mittaus, huussijäännös  
**Inventointimenetelmät:** pintahavainnointi  
**Aiemmat löydöt:** -  
**Inventointilöydöt:** -  
**Aiemmat tutkimukset:** -

**Maastotiedot:** Kohde sijaitse noin 37,5 kilometriä Muonion keskustasta etelään Pakajoen eteläpuolella. Kohde on tie 21:sen ja vanhan tien välisellä alueella.

Kohteen karttaote kohteen 22. Pakajoki yhteydessä.





**Kuvaus:** Päätieltä erkanee pieni hiekkatie juuri ennen Pakajokea. Noin 100 metriä päätieltä itää, hiekkatien eteläpuolella on noin 20 x 20 metriä kokoinen aukio ja ympäristöstä poikkeavaa maastoa. Alueen eteläosassa on puusta tehty huussi. Se on pulpettikattoinen ja siinä on kaksi kappa. Sen koko on 5x2 metriä ja korkeus edestä noin 1,8 metriä ja takaa 1,6 metriä.

Paikalla on mahdollisesti ollut aikanaan kämppä tai muu rakennus, joka siirretty pois. Lähistöllä olevat muut kohteet voivat liittyä kämppään. Kämppää ei ole merkitty karttaan.

**Vaikutusten arviointi:** Ei vaikutusta



Huussijäänös kuvattuna etelään.



Maasto on polun eteläpuolella hyvin tasaista ja siinä kasvaa haapaa. Mahdollinen kämpänpaikka. Kuvattu etelään.

## 27. Linkansajo etelä 2

**Mj-rekisteri:** -  
**Laji:** kulttuuriperintökohde  
**Tyyppi:** kaivanto  
**Tyyppin tarkenne:** -  
**Ajoitus yleinen:** uusi aika  
**Lukumäärä:** 1  
**Rauhoitusluokkaehdotus:** -

**Paikkatiedot:**  
**Karttanumerot:**  
TM35-lehtijako U4242L  
vanha yleislehtijako 2723 07, 2723 10

**Koordinaatit:** P: 7526485 I: 362800  
z n. 220 m mpy

**koord.selite:** gps-mittaus  
**Inventointimenetelmät:** pintahavainnointi  
**Aiemmat löydöt:** -  
**Inventointilöydöt:** -  
**Aiemmat tutkimukset:** -

**Maastotiedot:** Kohde sijaitsee noin 15,3 kilometriä etelään Muonion keskustasta Särkijoen lounaisrannalla Linkansajon eteläpuolella. Maasto on kivistä. Kohteen ympäristössä kasvaa koivua, mäntyä ja katajaa. Rannat ovat jyrkähköt ja heinäiset.

**Kuvaus:** Särkijoen etelärannalle on kallioon louhittu noin 30 metriä pitkä kaivanto, kohtaan, jossa joki tekee mutkan. Maasto on tältä kohden joen molemmilla puolilla kallioista. Kaivanto kulkee joen mutkassa olevan





niemen läpi. Leveyttä sillä on noin 2-3 metriä ja syvyyttä noin 2 metriä.

Kohteen tarkoitus on epäselvä. Mahdollinen myllynränni.

**Vaikutusten arviointi:** kohde sijaitsee kosken kunnostusalueen eteläpuolella, jos koneet liikkuvat alueella, kaivanto olisi suojeltava väliaikaisella siltarakennelmalla.



Kaivanto kuvattuna etelään.



Kohteet 27 – 28. Kohteen 27 kanava on merkitty vaaleansinisellä viivalla. Maanmittauslaitoksen peruskarttarasteri 1:20 000, 10/2015.

## 28. Linkansaaajo etelä

**Mj-rekisteri:** -  
**Laji:** kulttuuriperintökohde  
**Tyyppi:** kuoppajäännös  
**Tyyppin tarkenne:** -  
**Ajoitus yleinen:** uusi aika  
**Lukumäärä:** 1  
**Rauhoitusluokkaehdotus:** -

**Paikkatiedot:**  
**Karttanumerot:** U4242L  
TM35-lehtijako 2723 07, 2723 10  
vanha yleislehtijako

**Koordinaatit:** P: 7526436 I: 362826  
z n. 222 m mpy

**koord.selite:** gps-mittaus  
**Inventointimenetelmät:** pintahavainnointi  
**Aiemmat löydöt:** -  
**Inventointilöydöt:** -  
**Aiemmat tutkimukset:** -

**Maastotiedot:** Kohde sijaitsee 15,4 kilometriä etelään Muonion keskustasta Särkijoen koillisrannalla Linkansaaajon eteläpuolella. Ympäristössä kasvaa lähinnä koivua, joitakin yksittäisiä kuusia ja katajaa.





Maasto on kivistä.

Kohteesta on karttaote kohteen 27. Linkansaaajo etelä 2 kohdalla.

**Kuvaus:** Suorakaiteen muotoinen kuoppa Särkijoen koillisrannalla, joen ja kivikon välissä. Sen koko on noin 4 x 1-1,4 metriä. Se on noin 0,6 metriä syvä ja sen suunta on pohjoinen-etelä. Sen länsipuolella on kuopasta poistettua maata ja kiveä matalana vallina. Osittain kohteen päällä kasvaa koivua ja kohde on kokonaan sammalen peitossa.

**Vaikutusten arviointi:** Ei vaikutusta.



Kuoppajäännös kuvattu pohjoiskoilliseen. Vasemmalla puolella vallia.

## 29. Nivunkijoenkarhakisto

<b>Mj-rekisteri:</b>	-
Laji:	kulttuuriperintökohde
Tyyppi:	liikennekohteet
Tyyppin tarkenne:	siltajäännös
Ajoitus yleinen:	uusi aika
Lukumäärä:	1
Rauhoitusluokkaehdotus:	-
<b>Paikkatiedot:</b>	
Karttanumerot:	
TM35-lehtijako	U4242L
vanha yleislehtijako	2723 07, 2723 10
Koordinaatit:	P: 7527548 I: 364453 z n. 227 m mpy



<i>koord.selite:</i>	gps-mittaus
<i>Inventointimenetelmät:</i>	pintahavainnointi
<i>Aiemmat löydöt:</i>	-
<i>Inventointilöydöt:</i>	-
<i>Aiemmat tutkimukset:</i>	-

**Maastotiedot:** Kohde sijaitsee noin 14,6 kilometriä eteläkaakkoon Muonion keskustasta Särkijoen molemmilla rannoilla Nivunkijoenkarhakistosta luoteeseen.

**Kuvaus:** Särkijoen yli menevän tien nykyisen sillan pohjoispuolella on molemmin puolin jokea puu- ja maarakenteita. Itärannalla on jäljellä kaksi pystyssä olevaa tukipuuta, poikki puu ja kapea, laudoista tehty ”porras”. Silta on ilmeisesti ollut kapea jalankulkusilta, joka on molemmista päistä ollut puisen tuen päällä yli metrin korkeudella maasta.

**Vaikutusten arviointi:** Ei vaikutusta.

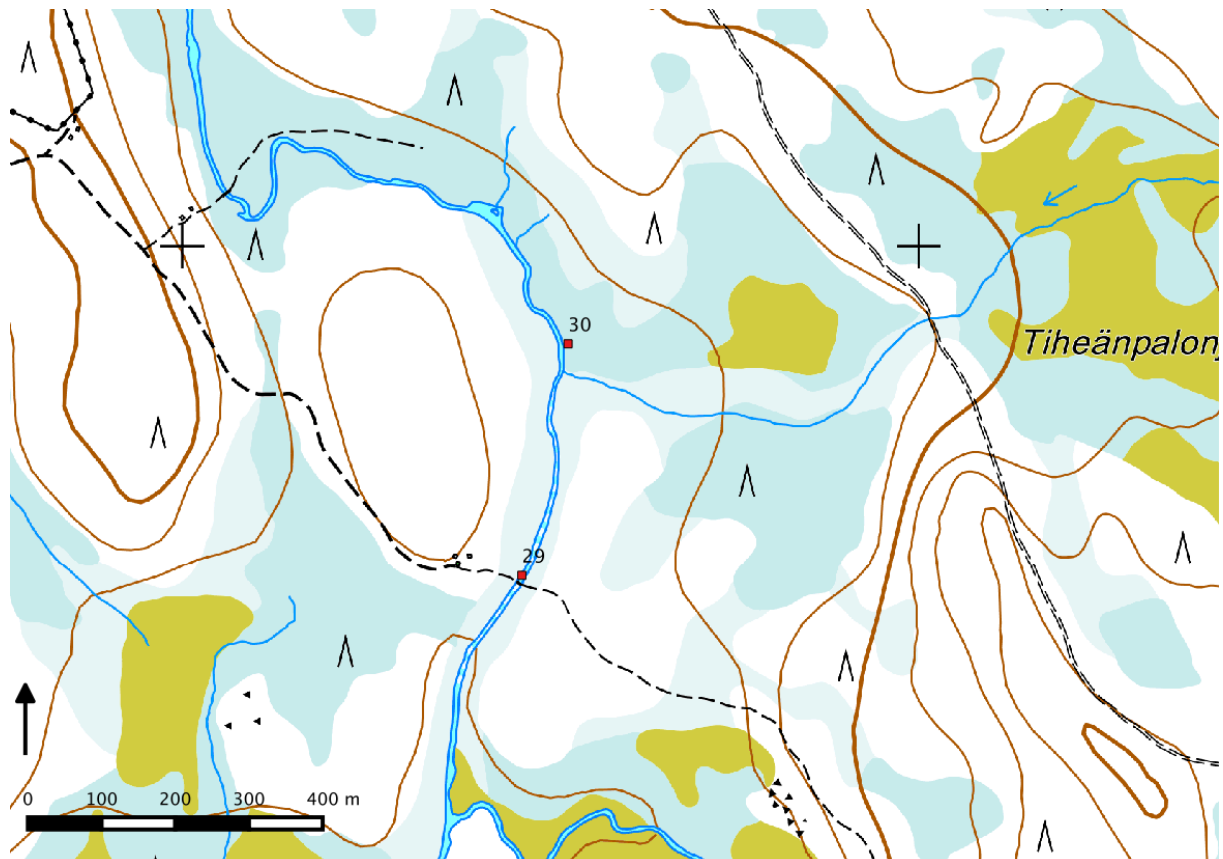


Sillanjäännöksiä molemmilla rannoilla. Kuvattu itäkaakkoon.





Itärannalla on jäljellä enemmän sillanrakenteita. Kuvattu pohjoiseen.



Kohteet 29 – 30 kartalla. Maanmittauslaitoksen peruskarttarasteri 1:20 000, 10/2015.



### 30. Tiheänpalonjänkkä

<b>Mj-rekisteri:</b>	-
Laji:	kulttuuriperintökohde
Tyyppi:	rakennusjäännös
Tyypin tarkenne:	latojäännös
Ajoitus yleinen:	uusi aika, 1900-luku
Lukumäärä:	1
Rauhoitusluokkaehdotus:	-

#### **Paikkatiedot:**

Karttanumerot:	
TM35-lehtijako	U4242L
vanha yleislehtijako	2723 07, 2723 10

Koordinaatit:	P: 7527868 I: 364523 z n. 223 m mpy
---------------	--

koord.selite:	gps-mittaus
Inventointimenetelmät:	pintahavainnointi
Aiemmat löydöt:	-
Inventointilöydöt:	-
Aiemmat tutkimukset:	-

**Maastotiedot:** Kohde sijaitsee noin 14,3 kilometriä Muonion keskustasta eteläkaakkoon. Se on Särkijoen itärannalla heinäisellä suolla, jolla kasvaa myös jonkin verran vesakkoa.

Kohteen karttaote kohteen 29. Nivunkijoenkarhakisto kohdalla.

**Kuvaus:** Latojäännös, jonka koko on 4x4 metriä. Jäljellä 7-12 hirsikertaa. Ovi lounaaseen. Salvostyyppi on koirankaula. Kattorakenteet ovat romahtaneet sisään. Hirsissä paljon kaiverruksia.

Otteita kaiverruksista:

HELMI W 22 tai 29 (kaiverrus hyvin kulunut)

SANFRITHAWELA

AU SOUTUKORWA 96

KIVIRAN INARI

EINO ANKKURINIEMI

NIILO NIEMELÄ 1943/24/8

VH 58 4/6

1943 24 8

Osa kaiverruksista oli kulunut jo niin pahasti, että niistä ei saatu selvää tai jäljellä oli vain pari kirjainta tai numeroa. Vanhin kaiverrus on todennäköisesti oven yläpuolella ollut kaiverrus HELMI W 22 tai 29. Vuosiluku, joka toistui ainakin kahdesti oli 1943.

**Vaikutusten arviointi:** Ei vaikutusta





Latojäännös joenrantasuolla. Kuvattu itään.







Kaiveruksia ladon hirressä.



Kaiveruksia ladon hirressä.





## 10. Aineistoluettelo

### Arkistoaineisto:

Oulun maakuntamuseo:

Vesihallitus 1978 / Suomalais-ruotsalainen rajajokikomissio; Jerisjoen ja Utkujoen uittosäännön kumoaminen sekä siihen liittyvä vesistön kunnostaminen.

Lapin vesipiirin vesitoimisto 1976, Kangosjoen vesistön kunnostus, Muonio.

Pohjois-Suomen Vesioikeuden päätös vesihallituksen hakemuksiin Tornion-Muonionjoen uittokelpoisten lisäjokien, paitsi Tengeliönjoen uittosäännön kumoaminen 9.6.1982 / N:o 49/82/1.

---

Metsähallituksen Muonion hoitoalueen arkisto. Ia:1a7 Talouskartta Muonion valtionmaasta Muonion pitäjässä (1932 - 1932).

Metsähallituksen Muonion hoitoalueen arkisto. Ia:4c Talouskartta osasta Muonion valtionmaata, osastot 19-40 (1951 - 1957).

Metsähallituksen Muonion hoitoalueen arkisto. Ia:4b Talouskartta osasta Muonion valtionmaata, os. 11-18 (1951 - 1951)

Metsähallituksen Muonion hoitoalueen arkisto. Ia:1a8 Talouskartta Muonion valtionmaasta Muonion pitäjässä (1932 - 1932)

Metsähallituksen Muonion hoitoalueen arkisto. Ia:4e2 Talouskartta osasta Muonion valtionmaata, osastot 70-76 (1951 - 1951)

Metsähallituksen historialliset kartat. Ia 3. Kartta Muonion hoitoalueesta. [Muonionjoki, Vuontisjärvi, Jenisjärvi, Akasjärvi, Kangasjärvi].

### Digitaalinen aineisto:

Geologian tutkimuskeskus,  
<http://gtkdata.gtk.fi/Maankamara/index.html>

Jyväskylän yliopiston julkaisuarkisto, <http://www.vanhakartta.fi/>

Kyläteistä valtaväyliin, <http://www.mattigronroos.fi/Tiet/index.htm>

Lehtonen Matti, Muonion kartta-alueen kallioperä. [http://tupa.gtk.fi/kartta/kallioperakartta100/kps\\_2723.pdf](http://tupa.gtk.fi/kartta/kallioperakartta100/kps_2723.pdf)

Maanmittauslaitos, avoimien aineistojen tiedostopalvelu,  
<https://tiedostopalvelu.maanmittauslaitos.fi/tp/kartta>

Maanmittauslaitos,  
<http://vanhatpainetutkartat.maanmittauslaitos.fi/>

Museovirasto: Kulttuuriympäristön rekisteriportaali, muinaisjäännösrekisteri ja Kulttuuriympäristön tutkimusraportit arkeologia, Muonio  
<http://kulttuuriymparisto.nba.fi/netsovellus/rekisteriportaali/portti/default.aspx>

Timo Meriluodon vanhat kartat. <http://koti.kapsi.fi/timomeriluoto/index.html>

### Kirjallisuus:

Saarnisto Matti, Torniolaakson geologiset kehitysvaiheet. Torniolaakson historia I. 1991.



Koivunen Pentti, Suomen Torniolakson historiaa. Torniolaakson historia I. 1991.

Hiilivirta Kaija, Se joki – Jerisjoki. Kertomuksia Muoniosta. 2010.

Lehtimäki Seppo & Bengt Matti, Häntä tulee! Rumpan Kommer! 1991.

Pakkanen Esko & Leikola Matti, Puut perille ja käyttöön. Suomen metsien käytön historiaa. 2011.

Tunturi-Lapin maakuntakaavan maisemaselvitys.

[http://www.lappi.fi/lapinliitto/c/document\\_library/get\\_file?folderId=26715&name=DLFE-1104.pdf](http://www.lappi.fi/lapinliitto/c/document_library/get_file?folderId=26715&name=DLFE-1104.pdf)