

Oulu 2015

Lavakorven tuulipuiston
arkeologinen inventointi



Hans-Peter Schulz ja Jaana Itäpalo 9.10.2015



KESKI-POHJANMAAN ARKEOLOGIAPALVELU



Tiivistelmä

Keski-Pohjanmaan ArkeologiaPalvelu suoritti arkeologista inventointia Oulun Lavakorven suunnitellussa tuulipuistossa, johon on kaavailtu 61 tuulivoimalaa. Hankealue sijaitsee Oulusta 47,6 – 56,2 km itään ja Ylikiimingin keskustasta 17,3 – 26,4 km itäkaakkoon. Hankealueen laajuus on yhteensä noin 36 km². Työn tilaaja on Ramboll Finland Oy. Hankeomistaja on Tornator Oyj.

Kenttätyön tekivät MA/FM Hans-Peter Schulz ja FM Jaana Itäpalo 5.9.-8.9. 2015, yhteensä 8 maastotyöpäivän aikana. Inventoinnissa tarkastettiin voimalapaikkojen ympäristö 200 - 300 m:n säteellä, sähköasemien ympäristöt, tielinjaukset ja lisäksi hankealueen sisäpuolella muinaisjäännösten sijainnille otolliset kuivat kankaat.

Oulun Lavakorven inventoinnissa löytyi 4 uutta muinaisjäännöskohdetta: 1 Nykyrin hautamaa tervahauta, 2 Nykyrin Hautamaa tervapirtin kiuas, 3 Iso Katajasuo röykkiötä ja 4 Kalliomaa kvartsinlouhintapaikka; sekä kaksi kulttuuriperintökohdetta: 5 Kalliomaa 2 kivilatomus ja 6 Rentola kämpän jäännös.

Hankkeella ei ole vaikutusta muinaisjäännöksiin, etäisyydet niistä tielinjoille ovat yli 60 m ja voimalapailoille yli 140 m. Mikäli sijoittelut muuttuvat, kohteet on otettava huomioon suunnittelu- ja mahdollisessa rakentamisvaiheessa.



Sisällysluettelo

	s.
1. Perustiedot.....	2
2. Inventoinnin lähtökohdat ja menetelmät.....	3
2.1. Esiselvitys.....	3
2.2. Maastoinventointimenetelmä.....	4
2.3. Tutkimushistoria.....	5
3. Maisema, topografia ja geologia.....	5
3.1 Maastokuvaukset ja valokuvat.....	7
4. Alueen esihistoriallinen maankäyttö.....	19
5. Alueen historiallisen ajan maankäyttö.....	19
6. Tulokset.....	21
Yleiskartta kohteet.....	22
7. Kohdehakemisto.....	22
8. Kohdekuvaukset.....	23
9. Aineistoluettelo.....	33



1. Perustiedot

Inventointialue: Oulun Lavakorven tuulipuiston hankealue Oulun keskustasta 47,6 – 56,2 km km itään ja Ylikiimingin keskustasta 17,3 – 26,4 km itäkaakkoon

Tilaaaja: Ramboll Finland Oy

Hankeomistaja: Tornator Oyj

Inventoinnin laji: Osainventointi

Työaika: Kenttätyöaika 5.9.-8.9.2015; yht. 8 kenttätyöpäivää

Karttanumerot: TM35-lehtijako, R4434L, R4333L
vanha yleislehtijako, 3424 05, 06, 08, 09

Korkeus: n. 85 - 120 m mpy

Koordinaattijärjestelmä: ETRS-TM35 FIN -tasokoordinaatisto

Kopio raportista: Museoviraston arkisto (digitaalinen ja paperikopio), Pohjois-Pohjanmaan museo (digitaalinen kopio)

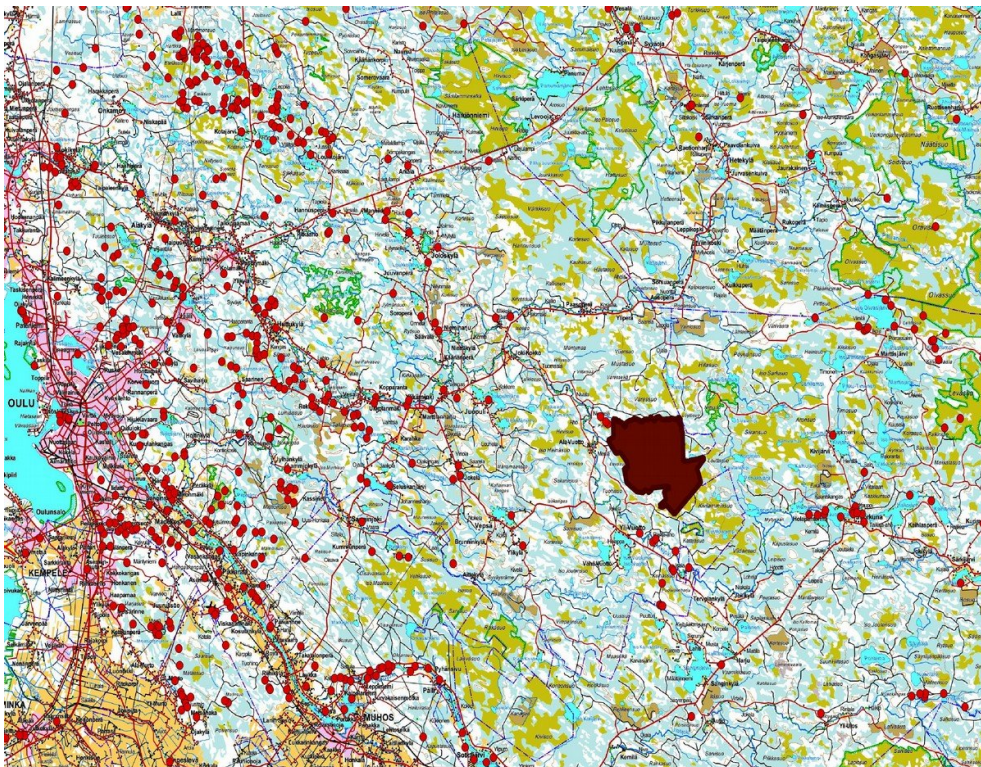
Aiemmat tutkimukset:

Lähialueella:

2003 Mika Sarkkinen tarkastus

2008 Vesa Laulumaa inventointi

2012 H.-P. Schulz, Pohjanmaa länsiosa kulttuuriperintöinventointi, Metsähallitus



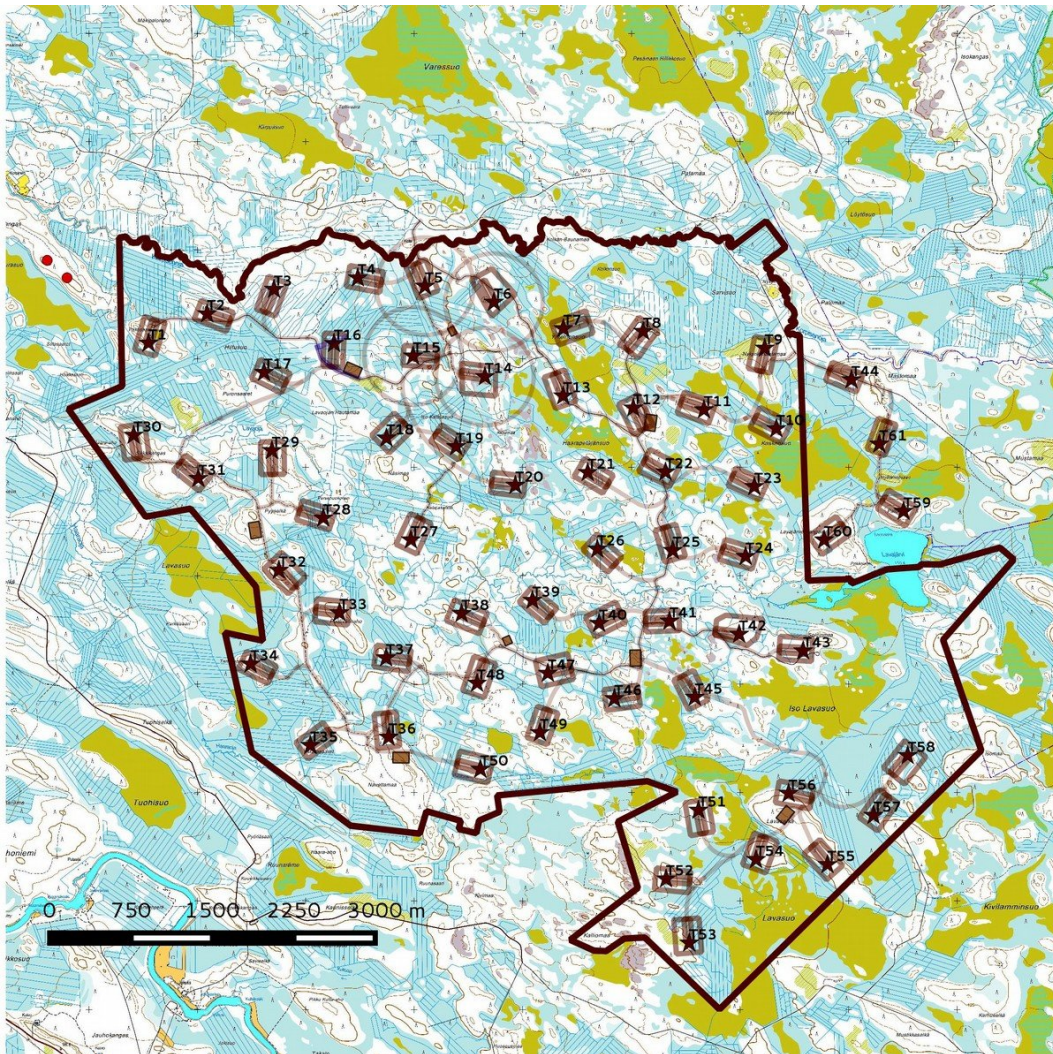
Kartta 1. Hankealueen sijainti, tunnetut muinaisjäännökset punaisena pisteinä. Maanmittauslaitoksen maastokarttarasteri 1:250 000; 09/2015.



2. Inventoinnin lähtökohdat ja menetelmät

Pohjois-Pohjanmaalle on suunnitteilla tuulipuisto Oulun kaupungin itäosaan (ent. Ylikiiminki) lähelle Utajärven rajaa. Puisto sijaitsee Ala-Vuoton kylän lähellä Kiiminkijoen itä- ja koillispuolella Oulun keskustasta 47,6 – 56,2 km itään ja Ylikiimingin keskustasta 17,3 – 26,4 km itäkaakkoon. Hankealueen laajuus on yhteensä noin 36 km². Kaavailtujen tuulivoimaloiden määrä on 61.

Hankealueella ei ole ennestään tunnettuja muinaisjäännöksiä, sen koillispuolella Peurakankaalla on kolme rakkakuoppakohdetta (Peurakangas 1-3, mj-tunnukset 100013207 – 1000013209) hankealueesta 0,6 – 1,4 km koilliseen. Alueen eteläpuolella noin 2 – 3 km:n etäisyydellä on useita muinaisjäännöksiä: 3 lapinpatoa Kiiminkijoella (Lamminkoski, mj-tunnus 1000020373, Inninkoskenniska, mj-tunnus 100020371) ja Naurisneva Isohoseus (mj-tunnus 1000019652), ajoittamaton kiviröykkiö (Inninkoskenkangas, mj-tunnus 1000020370) sekä kivikautinen löytöpaikka (Tapaus, mj-tunnus 1000002951).



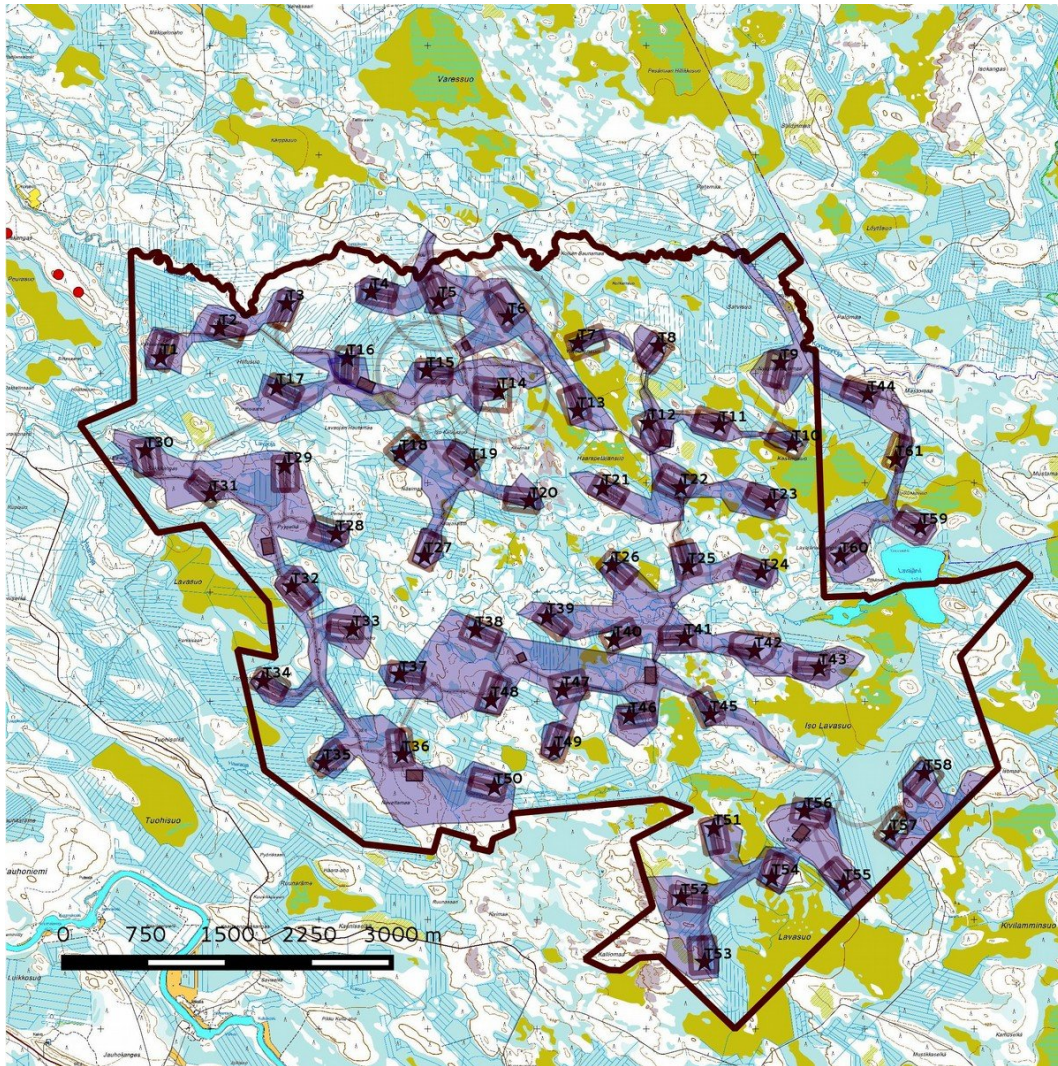
Kartta 2. Hankealue. Alueen rajaus ruskeana viivana, voimalapaikat ruskeana tähtenä (rakentamisvaiheen varausalueet vaaleanruskeana suorakulmiona, sähköasemien suunnittelualueet ruskeana suorakulmiona (rajattu mustalla viivalla) ja tielinjaukset vaaleanruskeana. Mk n. 1:20 000, Maanmittauslaitoksen maastokarttarasteri 1: 20 000; 09/2015.

2.1. Esiselvitys

Muinaisjäännösten paikallistaminen ja arviointi perustuu hankealueella ja lähiseudulla aikaisemmin tehtyjen arkeologisten selvitysten tuloksiin. Näiden tietojen lisäksi esiselvityksessä käytetään erilaisia aineistoja, joi-



den avulla erotetaan muinaisjäännösten sijainnille relevantit alueet. Esihistoriallisten kohteiden osalta kauko-kartoituksessa keskeisiä aineistoja ovat GTK:n kallio- ja maaperäkartat, Maanmittauslaitoksen ortoilmakuvat ja korkeusmalli. Laserkeilausaineistoa alueesta ei ole vielä saatavilla. Historiallisen ajan kohteita etsitään topografian, kirjallisuustietojen, perimätiedon, paikannimistön ja internetistä löytyvän historiallisen karttamateriaalin avulla, kuten pitäjänkarttojen, rajakarttojen, tie- ja liikennekarttojen, sotilaskarttojen tai myös alueesta laadittujen vanhimpien peruskarttojen avulla.



Kartta 3. Inventoidut alueet violettina, muut karttaselitykset ks. kartta 2 sivulla 3. Mk n. 1:20 000, Maanmittauslaitoksen maastokarttarasteri 1: 20 000; 09/2015.

2.2. Maastoinventointimenetelmä

Inventoinnissa tarkastetaan voimalapaikat 200 – 400 m:n säteellä, tielinjaukset ja muut suunnitellut maankäyttöalueet. Maastossa arvioidaan kaikki suunnittelualueet ja tarkemmin ne alueet, jotka esiselvityksen perusteella osoittautuvat relevanteiksi löytää uusia muinaisjäännöksiä. Inventointi perustuu pääosin silmänvaraisiin pintahavaintoihin. Uusia muinaisjäännöksiä etsitään mm. maanpinnan korkeussuhteiden, maaperän ja poikkeavan kasvillisuuden perusteella. Erityistä huomiota kiinnitetään tunnettujen muinaisjäännöskohteiden ympäristöihin. Mahdollisten kulttuurikerrosten toteamiseksi ja rakenteiden iän (resentti < > muinaisjäännös) sekä tarkoituksen selvittämiseksi tehdään n. 30 x 30 cm:n kokoisia koekuoppia ja kairasta 2 cm:n kairalla. Havaitut muinaisjäännöskohteet valokuvataan ja niiden ympäristöstä kirjataan maasto- ja maisemaselvityksiä sekä mahdolliset taustatiedot. Muinaisjäännösten sijainti mitataan gps-paikantimella, jonka tarkkuus on n. +/- 3-6 m. Paikkatietohallintaan käytetään QGis 2.10. -ohjelmaa ja GrassGis 7.0 -ohjelmaa terrain-analyyseissä.

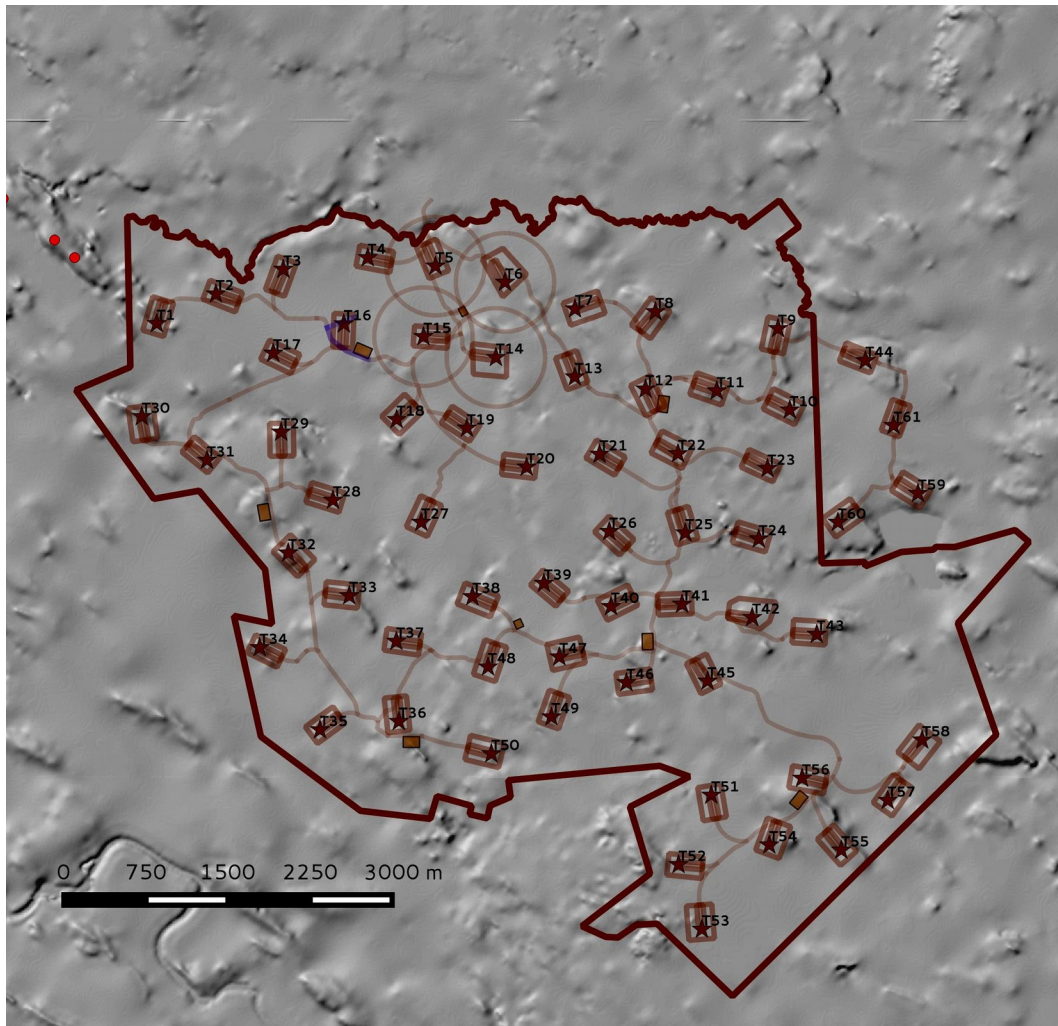


2.3. Tutkimushistoria

Hankealueen lähellä on tehty 3 inventointia: Simo Vanhatalo Utajärven kunnan puolella 1987, Vesa Laulu-maa 2003 ja H.-P. Schulz 2012 (Metsähallituksen talousmetsien kulttuuriperintöinventointi). Mika Sarkkinen tarkasti useita lähialueen kohteita vuonna 2003.

3. Maisema, topografia ja geologia

Hankealue sijaitsee Kiiminkijoen itä- ja koillispuolella tasaisella pohjamoreenialueella. Kuivat kankaat, rämeet ja pienet luonnontilassa olevat suot muodostavat mosaiikkimaiseman, jossa korkeuserot ovat melko pieniä, alle 3 m / 100 m. Alueen koillisosassa ja sen koillispuolella on pitkä kapea hiekkaharjanne, keskiosassa on joitakin pienalaisia hiekka- ja sora-alueita. Pohjoisosan keskellä on etelä-pohjoissuuntainen jono matalia kal-liopaljastumia. Ainoat vesistöt ovat Lavajärvi hankealueen koillisreunalla ja Korpisenoja, joka on hankealueen pohjoisreunana. Kuivat kankaat ja ojitetut rämeet ovat miltei kokonaan metsätalouskäytössä.



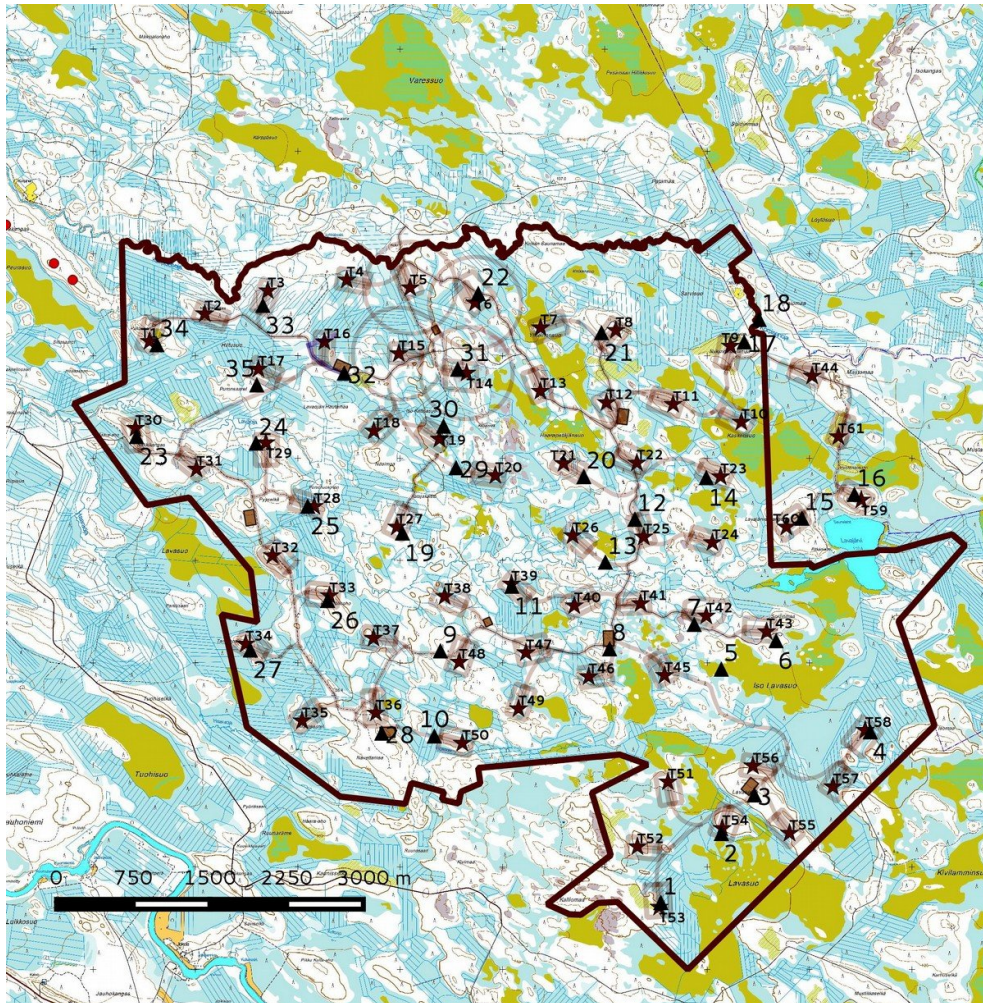
Kartta 4 . Korkeusmalliin perustuva vinovalvarjoste. Karttaselitykset ks. kartta 2 sivulla 3. Maanmittauslaitoksen vinovalvarjosterasteri 10 m DEM, mk :20 000; 09/2015.



Kartta 5. Ortokuva hankealueesta. Maanmittauslaitos 9/2015. Karttaselitykset ks. kartta 2 sivulla 2.



3.1. Maastokuvaukset ja valokuvat



Kartta 6. Valokuvauspaikat 1-35 (musta kolmio). Muut karttaselitykset ks. kartta 2 sivulla 3. Mk n. 1:20 000, Maanmittauslaitoksen peruskarttarasteri mk 1:20 000 09/2015.



Kuva 1. Voimalapaikka T 53 kuvattu idästä. Tasainen kuivahko kangas rämeen reunalla. Taimikkoa, osin avohakattu.



Kuva 2. Voimalapaikka T54 kuvattu pohjoiseen. Matala kivinen tuoreehko kangas, varttunutta kasvatusmetsikköä, harvennettu.



Kuva 3. Sähköaseman alue kuvattu luoteeseen. Matala sora-harjanne, kuivahko kangas, varttunutta kasvatusmetsikköä.



Kuva 4. Voimalapaikka T58 kuvattu länteen. Kivinen kangas, tuoreehko, nuorta kasvatusmetsikköä.



Kuva 5. Iso Lavasuo kuvattu itään.



Kuva 6. Isoja lohkareita voimalapaikan T 43 itäpuolella. Kuivahko kivinen kangas, nuorta kasvatusmetsikköä.



Kuva 7. Matalia kallioita voimalapaikan T42 vaikutusalueella kuvattuna koilliseen. Kivinen, paikoitellen kallioinen kangas, varttunutta kasvatusmetsikköä.



Kuva 8. Sähköaseman alue kuvattu pohjoiseen. Tasainen kivinen kangas, paikoitellen kalliota, nuorta kasvatusmetsikköä.



Kuva 9. Voimalapaikka T48 kuvattu kaakkoon. Tasainen kivinen, paikoitellen soistunut kangas, varttunutta kasvatusmetsikköä.



Kuva 10. Tielinjaus voimalapaikalle T50 kuvattu itään. Ojitettua rämettä, taimikkoa / nuorta kasvatusmetsikköä.



Kuva 11. Voimalapaikka 39 kuvattu pohjoiseen. Tasainen melko soistunut kangas, nuorta kasvatusmetsikköä.



Kuva 12. Tielinjaus voimalapaikalle T25 kuvattu pohjoiseen. Tasainen kivikkooinen kangas, taimikkoa, muokattu.



Kuva 13. Tielinjaus voimalapaikalle T26 kuvattu luoteeseen. Kapean hiekkaharjanteen pohjoispuolella oleva soistunut alue. Kuvassa metsäkoneen jättämät jäljet.



Kuva 14. Voimalapaikka T23 kuvattu itään. Matala soraharjanne, kuivahko kangas, varttunutta kasvatusmetsikköä.



Kuva 15. Voimalapaikka T60 kuvattu lounaaseen. Kivinen kuivahko kangas, varttunutta kasvatusmetsikköä.



Kuva 16. Voimalapaikka T 59 kuvattu kaakkoon. Hieman korkeampi hyvin kivikoinen mäki Lavajärven pohjoispuolella. Tuoreehko kangas, varttunutta harvennettua kasvatusmetsikköä.



Kuva 17. Voimalapaikka T9 kuvattu lounaaseen. Tasainen kivinen hieman soistunut kangas, nuorta kasvatusmetsikköä.



Kuva 18. Korpisenoja hankealueen pohjoisrajalla. Rehevää puronvarsikasvillisuutta.



Kuva 19. Voimalapaikka T27 kuvattu pohjoiseen. Tasainen soraharjanne, kuivahko kangas, varttunutta kasvatusmetsikköä.



Kuva 20. Tielinjaus voimalapaikalle 21 kuvattu luoteeseen. Matala soraharjanne, tuoreehko kangas, varttunutta kasvatusmetsikköä.



Kuva 21. Voimalapaikka T8 kuvattu kaakkoon. Vanha sorakuoppa.



Kuva 22. Tielinjaus (nykyinen metsätie) voimalapaikan T6 pohjoispuolella.



Kuva 23. Törmä voimalapaikan T 30 kaakkoispuolella. Soraharjanne, paikoin kivikkoista, harvennettua varttunutta kasvatusmetsikköä.



Kuva 24. Voimalapaikka 29 kuvattu itään. Tasainen kivikkoinen kangas, varttunutta kasvatusmetsikköä. Vanha ajoura on ilmeisesti toiminut moottorikelkkareittinä.



Kuva 25. Voimalapaikka T28 kuvattu itään. Tasainen kivikkoinen soistunut alue, tielinjaus. Eirakenteinen metsä.



Kuva 26. Voimalapaikka T33 kuvattu pohjoiseen. Tuoreehko kivinen kangas, varttunutta kasvatusmetsikköä.



Kuva 27. Voimalapaikka T 34 kuvattu luoteeseen. Hyvin kivikoinen mäki suoalueen reunalla. Nuorta harvennettua kasvatusmetsikköä.



Kuva 28. Voimalapaikka 36 kuvattu koilliseen. Tasainen kivikoinen kangas, harvennettua nuorta kasvatusmetsikköä.



Kuva 29. Tielinjaus voimalapaikalle T20 kuvattu itään. Tasainen soistunut alue, nuorta kasvatusmetsikköä.



Kuva 30. Tielinjaus voimalapaikalle 19 kuvattu etelään. Soistunut alue, erirakenteinen metsä.



Kuva 31. Voimalapaikan T14 vaikutusaluetta kuvattu itään. Runsaasti matalia kalliopaljastumia, niiden välit ovat soistuneet, nuorta kasvatusmetsikköä.



Kuva 32. Sähköaseman paikka ja tielinjausta kuvattu luoteeseen. Avohakattu ja muokattu alue, taimikkoa.



Kuva 33. Tielinjaus voimalapaikan T3 suuntaan pohjoiseen. Tuoreehko soistunut kangas, nuorta kasvatusmetsikköä.



Kuva 34. Voimalapaikka T 1 kuvattu luoteeseen. Hiekka/soraharjanne rämeen keskellä. Kuiva kangas, harvennettua varttunutta kasvatusmetsikköä.



Kuva 35. Voimalapaikan T 17 vaikutusalueita kuvattu pohjoiseen. Tasainen tuoreehko kangas, paikoitellen soistunut. Nuorta kasvatusmetsikköä.

4. Alueen esihistoriallinen maankäyttö

Alue nousi noin 8400 – 7200 vuotta sitten merestä, jolloin syntyi harva saaristo, jossa oli muutama sora- ja hiekkasärkkä. Alue on voinut olla otollinen sen ajan asutukselle, tehdyistä koepistoista ei kuitenkaan löytynyt asuinpaikan merkkejä. Kalliomaan kvartsinlouhintapaikka (kohde 4) on todennäköisimmin esihistoriallinen. Lähin ajanjaksoon kuuluva mesoliittinen asuinpaikka sijaitsee hankealueesta 7,5 km etelään Sanginjoen pohjoispuolella. Kyseessä on harvinaisen laaja, melkein 3 ha:n kokoinen asuinpaikka-alue (mj-tunnus 1000025266, inventointi H.-P. Schulz 2012). Muutoin esihistoriallinen asutus oli keskittynyt isojen jokien mui-naisille jokisuualueille, jotka siirtyivät maankohoamisen seurauksena jatkuvasti länteen.

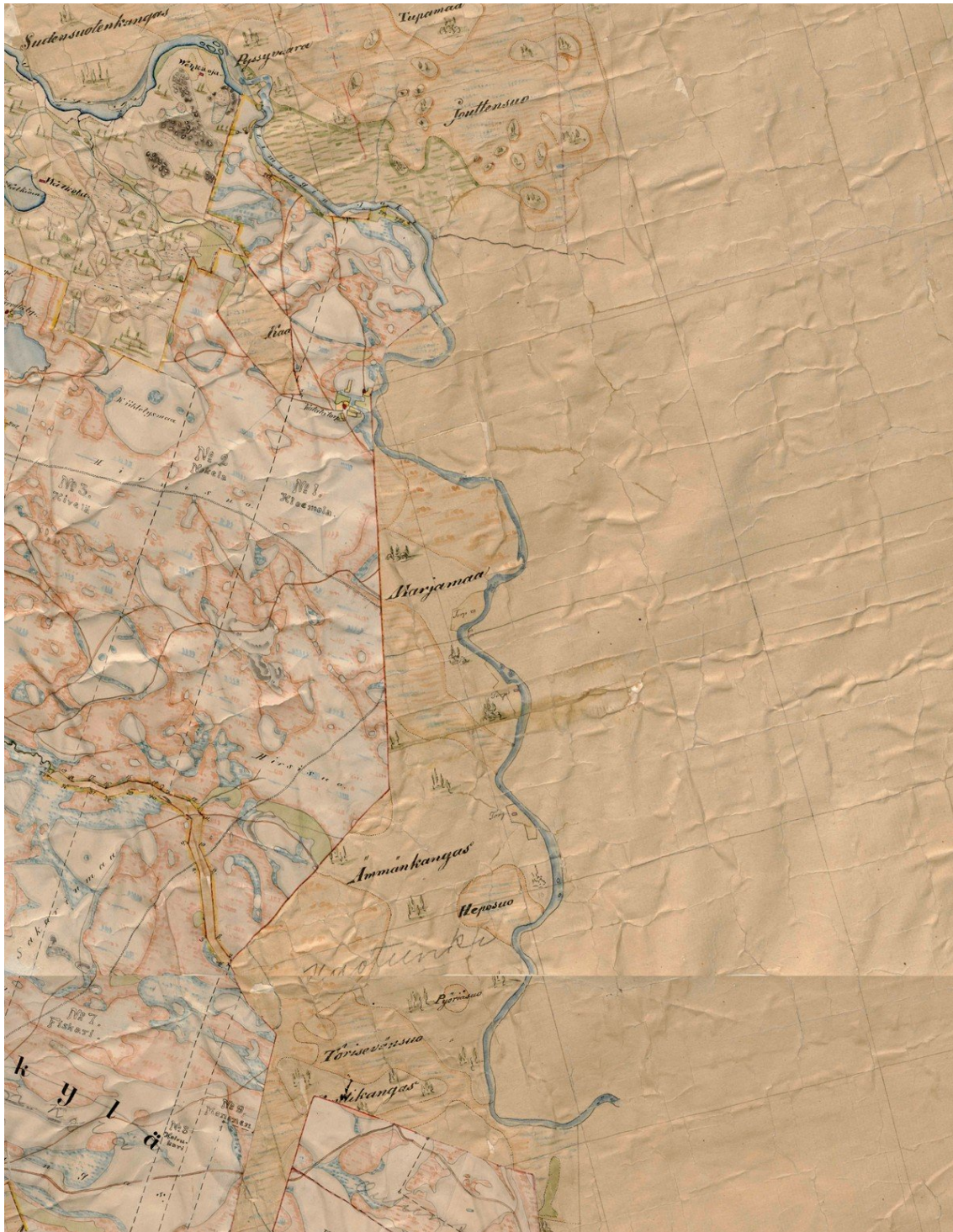
Hankealueen koillispuolella Peurakankaalla on kolme rakkakuoppakohdetta (Peurakangas 1-3, mj-tunnukset 100013207 – 1000013209) hankealueesta 0,6 – 1,4 km koilliseen. Niitä ei voi ajoittaa tarkemmin. Kiiminkijoen lähellä on ajoittamaton kiviröykkiö (Inninkoskenkangas, mj-tunnus 1000020370) sekä kivikautinen löytöpaikka (Tapaus, mj-tunnus 1000002951). Varmoja pronssikautisia tai rautakautisia löytöpaikkoja ei tunneta hankealueen lähiseuduilta.

5. Alueen historiallisen ajan maankäyttö

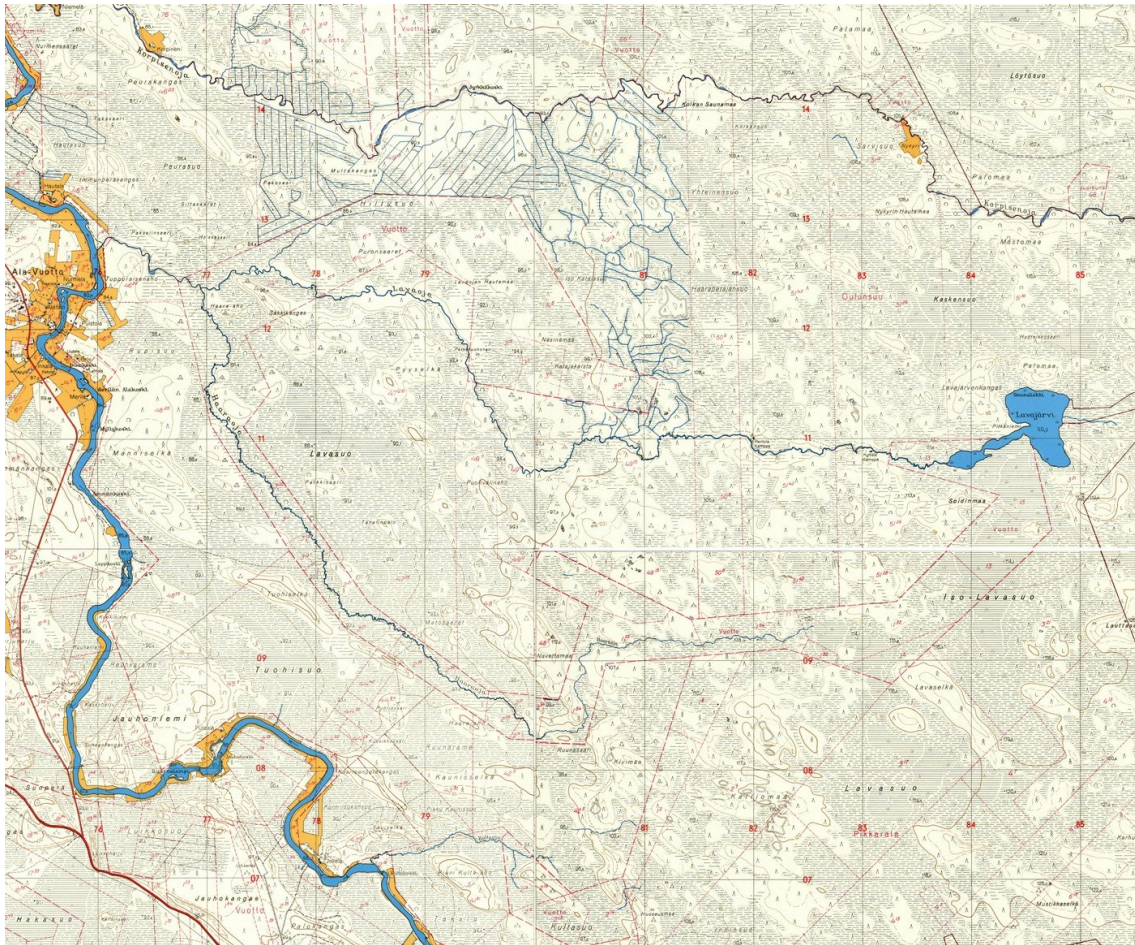
Varhaisin kiinteä maatalousasutus levisi Oulunjokea pitkin todennäköisesti jo 1400-luvulla ja saavutti Oulunjärven seudun viimeistään 1500-luvun loppupuolella. Vuoden 1548 verokirjaan on merkitty 13 Utajärven kylän taloa. Vuoden 1553 verokirjaan on merkitty 2 taloa Vuotingin kylään (Vuotto), niiden sijainti on kuitenkin epäselvä. Nykyisen Ala-Vuoton kylän kohdalla on vuoden 1846 pitäjänkartalle merkitty ainoastaan torppa. Aluetta Kiiminkijoen itäpuolella, jossa hankealue sijaitsee, ei silloin lainkaan kartoitettu, mikä viittaa siihen, ettei siellä ollut asutusta.

Vanhin maininta eräseutujen asutuksesta on vuodelta 1562, asiakirjassa on mainittu 'Wle lappemarck', joka on suora viite siihen, että Oulunjärven seudulla oli vielä silloin verotettu Lapinkylää (Julku 1992). Sen ajan asutuksen merkkejä ei ole löydetty, ja tiedot asutuksen sijainnista ovat epävarmoja. Hankealueesta 2 – 3 km etelään on Kiiminkijoella kolme ns. lapinpatoa: Lamminkoski, mj-tunnus 1000020373, Inninkoskenniska, mj-tunnus 100020371 ja Naurisneva Isohoseus mj-tunnus 1000019652 (Utajärven kunta), padot ovat todennäköisesti historialliselta ajalta, niiden tarkempi ajoitus ei toistaiseksi ole mahdollista.

Ainoat merkit tervanpoltosta ovat Nykyrin Hautamaan tervahauta ja tervapirtin kiuas (kohteet 1 – 2). Alue oli todennäköisesti 1800-luvun loppupuolelta lähtien metsätalouskäytössä. Vuoden 1967 peruskartalle on merkitty 2 savottakämpää Lavanojan varteen: Rentolan kämpää (kohde 6) ja Kyttälän kämpää (sitä ei tarkistettu, koska ympäröivä alue oli veden peittämä ja lähin voimalapaikka sijaitsee 450 metrin etäisyydellä). Alueen pohjoisosassa on poroaitaus, joka on ilmeisesti vielä käytössä ruokintapaikkana (ei luokiteltu kohteeksi).



Karta 7. Ote vuoden 1846 pitäjänkartasta hanke- ja lähialueelta. "Karta öfver Kiiminki socken i Uleå härad af Uleåborgs län. D. Åkerman". Kiiminkijoen itäpuolisia alueita ei ole kuvattu kartalla.



Kartta 8. Vuoden 1967 peruskarttaote hankealueesta, Maanmittauslaitos, vanhat painetut kartat.

6. Tulokset

Oulun Lavakorven inventoinnissa löytyi 4 uutta muinaisjäännöskohdetta: 1 Nykyrin hautamaa tervahauta, 2 Nykyrin Hautamaa tervapirtin kiuas, 3 Iso Katajasuo röykkiöitä ja 4 Kalliomaa kvartsinlouhintapaikka; sekä 2 kulttuuriperintökohdetta: 5 Kalliomaa 2 kivilatomus ja 6 Rentola kämpän jäännös.

Hankkeella ei ole vaikutusta muinaisjäännöksiin, etäisyydet parannettaviin tielinjoihin ovat yli 60 m ja voimalapaikoille yli 140 m. Mikäli sijoitussuunnitelmat muuttuvat, kohteet on otettava huomioon rakentamisvaiheessa.

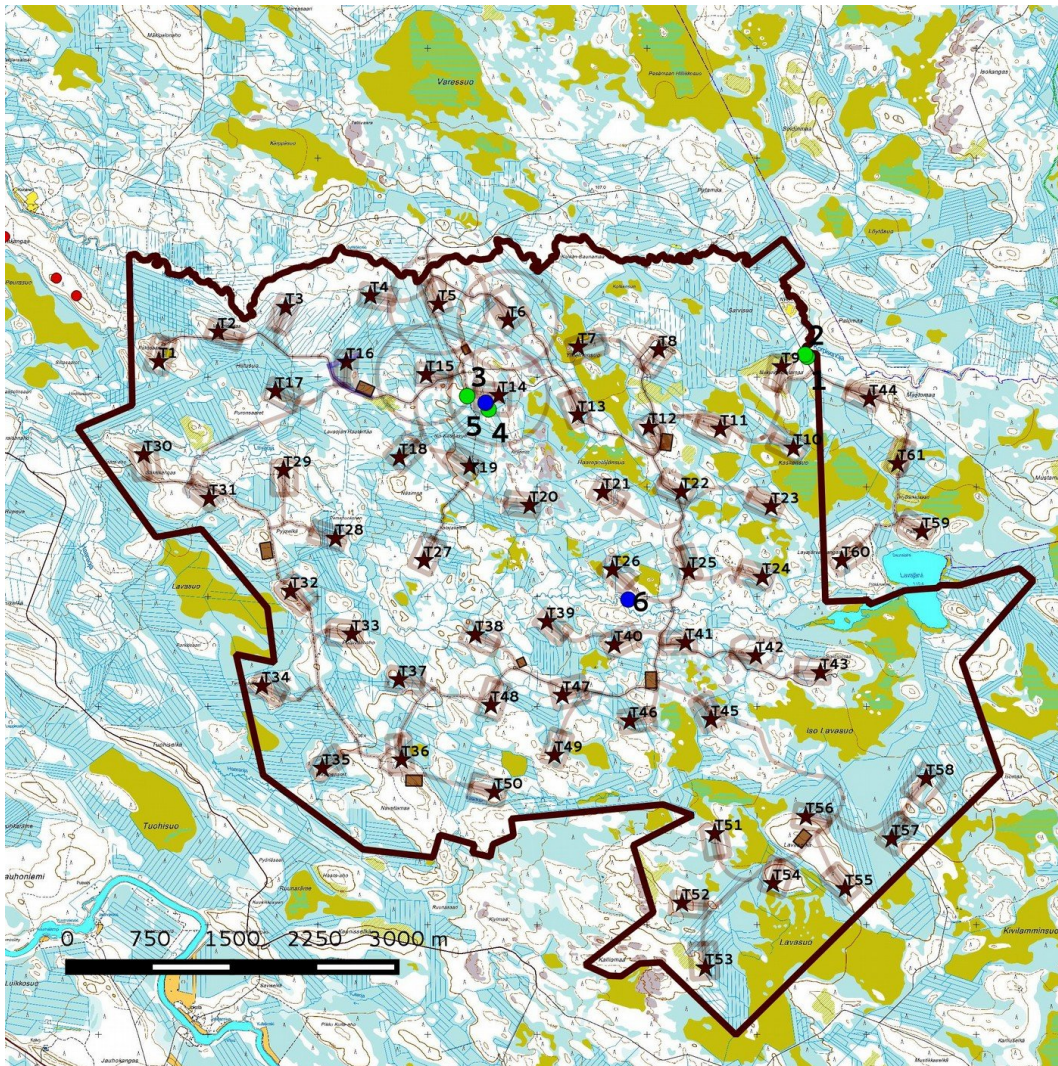
Lestijärvellä, 9.10.2015

Hans-Peter Schulz

Hans-Peter Schulz

Jaana Itäpalo

Jaana Itäpalo



Kartta 9. Muinaisjäännöskohteet 1 – 4 vihreänä pisteenä ja kulttuuriperintökohteet 5 – 6 sinisenä pisteenä. Hankealueen rajaus ruskeana viivana, voimalapaikat ruskeana tähdenä, tielinjaukset vaaleanruskeana ja sähköasemat ruskeana suorakulmiona mustalla ääriviivalla. Mk n. 1:20 000, Maanmittauslaitoksen maastokarttarasteri 1: 20 000; 09/2015.

7. Kohdehakemisto

Kohde	sivu	tyyppi/ tyypin tarkenne	ajoitus	lkm	rauh.lk	status
1. Nykyrin Hautamaa	23	työ- ja valmistuspaikat tervahaudat	uusi aika	1	2	U
2. Nykyrin Hautamaa 2	25	asuinpaikat tervapirtin kiuas	uusi aika	1	2	U
3. Iso Katajasuo	26	kivirakenteet rökkiöt	ajoittamaton	2	2	U
4. Kalliomaa	29	työ- ja valmistuspaikat louhintapaikat	esihistoriallinen?	1	2	U
5. Kalliomaa 2	30	kivirakenteet latomukset	uusi aika	1	-	KP
6. Rentola	31	asuinpaikat kämpät	uusi aika	2	-	KP

Taulukko. Status: U uusi muinaisjäännöskohde/löytöpaikka, MJ tunnettu muinaisjäännöskohde/irtalöytöpaikka, KP muu kulttuuriperintökohde, M muu havainto



8. Kohdetiedot

Muinaisjäännökset

1. Nykyrin Hautamaa

Mj-rekisteri:	<i>uusi kohde</i>
<i>Laji:</i>	kiinteä muinaisjäännös
<i>Mj-tyyppi:</i>	työ- ja valmistuspaikat
<i>Tyyppin tarkenne:</i>	tervahaudat
<i>Ajoitus yleinen:</i>	uusi aika
<i>Ajoitustarkenne:</i>	
<i>Lukumäärä:</i>	1
<i>Rauhoitusluokkaehdotus:</i>	2
Paikkatiedot:	
<i>Karttalehti</i>	TM35-lehtijako R4434L vanha yleislehtijako 3424 09 P 7210187, I 483460 z 110
<i>Koordinaatit:</i>	
<i>koordinaattiselite:</i>	gps-mittaus, pistemäinen
<i>Inventointimenetelmät:</i>	pintahavainnointi
<i>Aiemmat tutkimukset:</i>	-

Maastotiedot: Kohde sijaitsee Oulun Ala-Vuoton kylästä 8 km itään kapealla hiekkaharjanteella Korpisenojan eteläpuolella ja metsätien koillispuolella, tuoreehko kangas, varttunutta kasvatusmetsikköä / puronvarsi-kasvillisuutta.

Kuvaus: Tuplahauta, läpimitta ulompi valli mukaan lukien 14 m, kuopan halkaisija 7 m ja syvyys 1,8 m. Halsi suuntautuu pohjoiseen Korpisenojalle päin, pituus 8 m, se on sortunut. Haudan päällä kasvaa isoja mäntyjä.

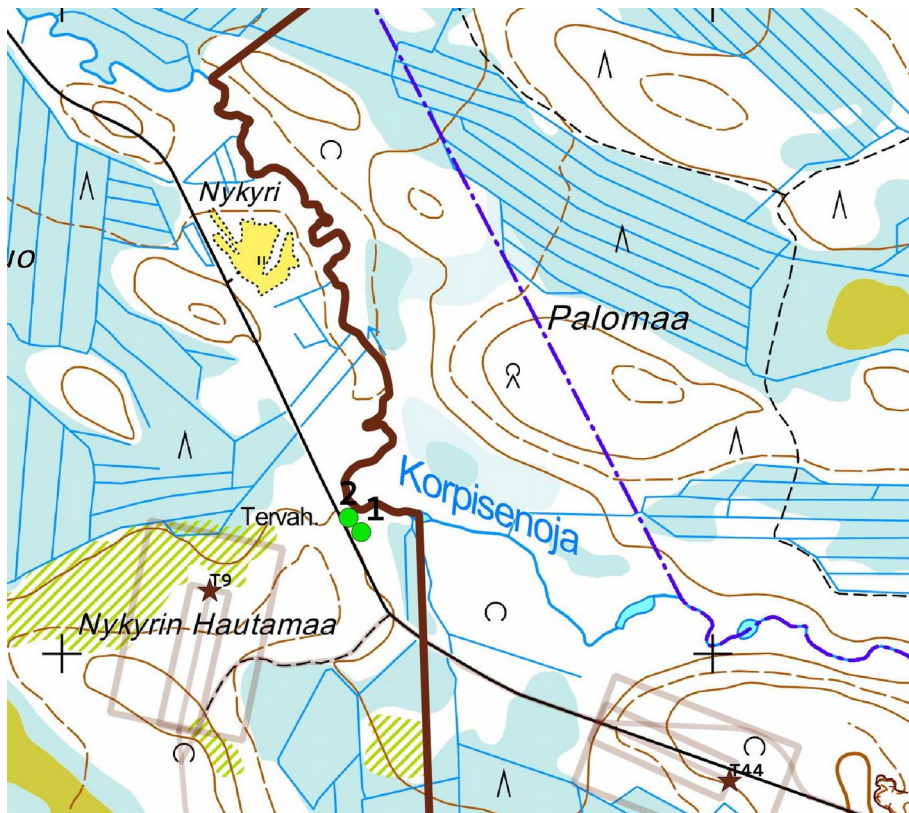
Vaikutusten arviointi: Ei vaikutusta; kohde sijaitsee lähimmästä voimalapaikasta 250 m koilliseen ja lähellä kulkevaa metsätietä ei ole suunniteltu huoltotieksi.



Tervahaudan kuoppa kuvattu koilliseen.



Ketun kaivama kolo tervahaudassa.



Kohteet 1 ja 2. Mk n. 1:5 000, Maanmittauslaitoksen peruskarttarasteri 1:20 000, 9/2015.



2. Nykyrin Hautamaa 2

Mj-rekisteri:

<i>Laji:</i>	<i>uusi kohde</i>
<i>Mj-tyyppi:</i>	kiinteä muinaisjäännös
<i>Tyyppin tarkenne:</i>	asuinpaikat
<i>Ajoitus yleinen:</i>	tervapirtin kiuas
<i>Ajoitustarkenne:</i>	uusi aika
<i>Lukumäärä:</i>	2
<i>Rauhoitusluokkaehdotus:</i>	2

Paikkatiedot:

<i>Karttalehti</i>	TM35-lehtijako R4434L vanha yleislehtijako 3424 09
<i>Koordinaatit:</i>	P 7210209 I 483440 z 110
<i>koordinaattiselite:</i>	gps-mittaus, pistemäinen
<i>Inventointimenetelmät:</i>	pintahavainnointi, lapionpisto, kairaus

Aiemmat tutkimukset: -

Maastotiedot: Kohde sijaitsee Oulun Ala-Vuoton kylästä 8 km itään kapealla hiekkaharjanteella Korpisen-ojan eteläpuolella ja metsätien koillispuolella, tuoreehko kangas, varttunutta kasvatusmetsikköä / puronvarsi-kasvillisuutta.

Kuvaus: Tervahaudasta kohde 1 30 m luoteeseen on kiukaan jäänteet, mitat 1,9 x 1,8 m, korkeus 0,6 m. Koepistossa havaittiin humuksen alta 5 – 20 cm kokoisia palaneita kiviä, hiiltä ja nokimaata. Kiukaan kaakkoispuolella on pieni kaivanto, jonka pohjasta löytyi kairauksessa myös nokimaata. Rakenne on tiheän aluskasvillisuuden peittämä. Sijainnin perusteella lähellä tervahautaa kohde on tulkittu tervapirtin jäännökseksi.

Vaikutusten arviointi:

Ei vaikutusta; kohde sijaitsee lähimmästä voimalapaikasta 250 m koilliseen ja vieressä kulkevaa metsätietä ei ole suunniteltu huoltotieksi.



Tervapirtin kiuas kairan kohdalla kuvattuna luoteeseen.



3. Iso Katajasuo

Mj-rekisteri:	<i>uusi kohde</i>
Laji:	kiinteä muinaisjäänös
Mj-tyyppi:	kivirakenteet
Tyyppin tarkenne:	röykkiöt
Ajoitus yleinen:	ajoittamaton
Ajoitustarkenne:	
Lukumäärä:	2
Rauhoitusluokkaehdotus:	2
Paikkatiedot:	
Karttalehti	TM35-lehtijako R4434L vanha yleislehtijako 3424 09
Koordinaatit:	
röykkiö 1	P 7209829 I 480361
röykkiö 2	P 7209825 I 480358 z 101
koordinaattiselite:	gps-mittaus, pistemäinen
Inventointimenetelmät:	pintahavainnointi, kairaus
Aiemmat tutkimukset:	-

Maastotiedot: Oulun Ala-Vuoton kylästä n. 5 km itään Haarapetäjänsuon länsipuolisten kallioesiintymien länsipuolella, metsätiestä n. 20 länteen rämeen reunalla. Lähiympäristössä on kallioita. Kallioiden välisillä alueilla maaperä on kivikkoista ja soistunutta. Maasto kohoaa loivasti itäpuolisille kallioille päin, puusto on nuorta mäntymetsää.

Kuvaus:

Kohteessa on röykkiö (röykkiö 1), jonka eteläpuolella on pienempi röykkiö (röykkiö 2):

Sijaitsevat alavassa maaston kohdassa, mahdollisesti eteläpuolella on ollut pieni lampi. Maaperä röykkiöiden ympäristössä on kivikkoista. Röykkiö 1: Mitat n. 4 x 2,5 m, muodoltaan soikeahko, koottu särmikkäistä keskimäärin 10-40 cm halkaisijoiltaan olevista kivistä, mutta myös tätä suurempia kiviä on käytetty, korkeus n. 0,5 m. Melkein pohjois-eteläsuuntainen.

Röykkiö 2: muutaman metrin etäisyydellä edellisen eteläpuolella oleva pienempi muodoltaan pyöreähkö matala röykkiö on n. 1,3 m halkaisijaltaan ja koostuu n. 10-30 cm halkaisijoiltaan olevista kivistä.

Röykkiöiden kivien pintaa peittää eri jäkälälajit ja sammal. Jäkäläkasvustojen perusteella röykkiöt on voitu tehdä useita satoja vuosia sitten.

Noin 80 m lounaaseen on vanha nuotionpohja. Lähistöllä on muutamilla paikoilla nosteltu pieniä kiviä isompien kivien päälle.

Vaikutusten arviointi:

Kohde sijaitsee lähimmistä suunnitelluista huoltotien linjauksesta 55 m lounaaseen ja tuulivoimalan paikasta 290 m länteen. Mahdollisessa rakentamisvaiheessa on hyvä varmistaa, että kohde ei vaurioidu.



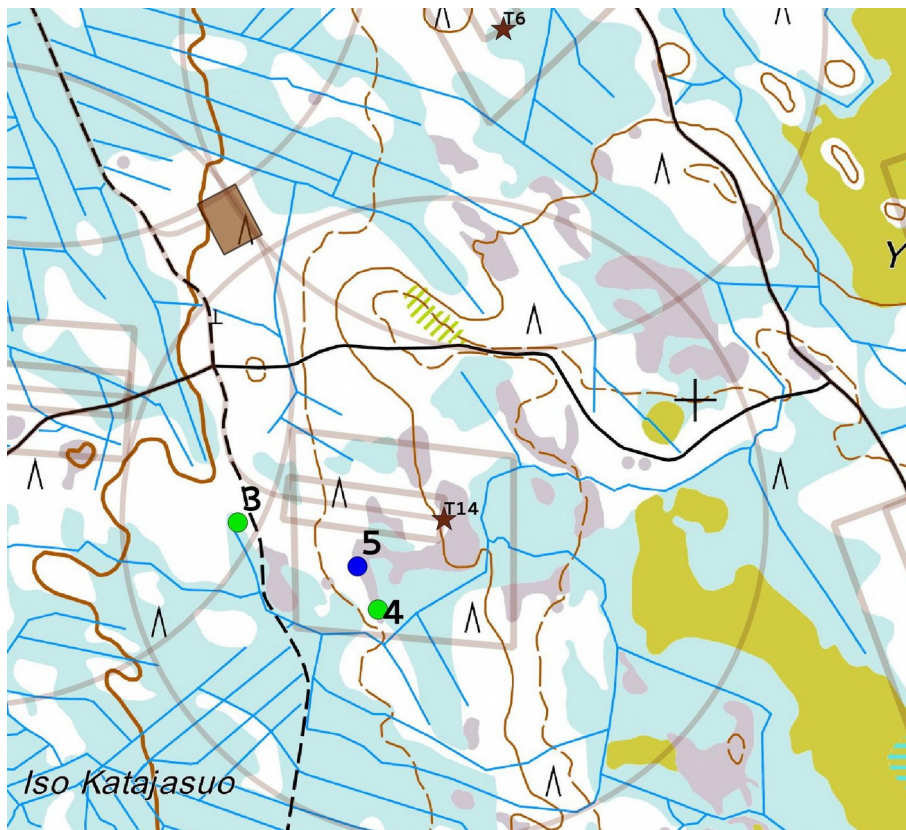
Röykkiö 1 kuvattu itään.



Röykkiö 1 kuvattu länteen.



Isomman röykkiön eteläpuolella oleva pienempi rökkiö no. 2. Kuvattu pohjoiseen.



Kohteet 3 – 5. Mk n. 1:5 000, Maanmittauslaitoksen peruskarttarasteri 1:20 000, 9/2015.



4. Kalliomaa

Mj-rekisteri:

Laji:

Mj-tyyppi:

Tyyppin tarkenne:

Ajoitus yleinen:

Ajoitustarkenne:

Lukumäärä:

Rauhoitusluokkaehdotus:

Paikkatiedot:

Karttalehti

uusi kohde

kiinteä muinaisjäännös

työ- ja valmistuspaikat

louhintapaikat

esihistoriallinen ?

1

2

TM35-lehtijako R4434L

vanha yleislehtijako 3424 09

Koordinaatit:

P 7209707 I 480556

z 103

koordinaattiselite:

gps-mittaus, pistemäinen

Inventointimenetelmät:

pintahavainnointi

Aiemmat tutkimukset:

-

Maastotiedot: Oulun Ala-Vuoton kylästä n. 5,2 km itään Haarapetäjänsuon ja Iso Katajasuon välissä kapealla ja matalalla kalliokohoumalla, kalliot ovat osaksi paljaita. Alueen puusto on nuorta mäntymetsää, kallioiden väliset alueet ovat soistuneita ja rämettä.

Kuvaus:

Matalalla n. 10 m leveällä pohjois-eteläsuuntaisella kalliokohoumalla havaittiin noin 15 metrin matkalla kvartsipalasia kallion pinnalla ja pintakasvillisuuden alla. Kvartsin laatu on melko hyvä, osa on aivan kirkasta. Iskoksia tai esineitä ei havaittu. Inventoijien tulkinnan mukaan kyse ei ole luonnollisesta rapautumisesta, koska runsaat irtokvartsit keskittyivät pienelle alalle. Pientä painaumaa lukuun ottamatta syvempiä mahdollisia louhintakohtia kalliossa ei havaittu.

Vaikutusten arviointi:

Kohde sijaitsee lähimmistä suunnitelluista huoltotien linjauksesta 130 m etelään ja tuulivoimalan paikasta 150 m lounaaseen. Suunnittelutyössä ja mahdollisessa rakentamisvaiheessa on hyvä varmistaa, että toiminta-alueet eivät ulotu muinaisjäännöksen alueelle.



Louhintapaikka kuvattu pohjoiseen.



Kulttuuriperintökohteet

5. Kalliomaa 2

Mj-rekisteri:	-
Laji:	muu kulttuuriperintökohde
Tyyppi:	kivirakenteet
Tyyppin tarkenne:	latomukset
Ajoitus yleinen:	historiallinen
Ajoitustarkenne:	
Lukumäärä:	1
Rauhoitusluokkaehdotus:	-
Paikkatiedot:	
Karttalehti	TM35-lehtijako R 4434L vanha yleislehtijako 3424 09 P 7209767 I 480528 z 104
Koordinaatit:	
koordinaattiselite:	gps-mittaus, pistemäinen
Inventointimenetelmät:	pintahavainnointi
Aiemmat tutkimukset:	-

Maastotiedot: Oulun Ala-Vuoton kylästä n. 5,2 km itään Haarapetäjänsuon ja Iso Katajasuon välissä matalalla kalliolla. Alueen puusto nuorta mäntymetsää, kallioiden väliset alueet ovat soistuneita ja rämettä.

Kuvaus:

Kalliolla vajaa 2 m pitkä kivilatomus, joka koostuu päissä olevista n. 50-70 cm:n kokoisista kivistä, välissä on pienempiä kiviä. Mahdollisesti latomus on vanha nuotionpaikka, vieressä on pidetty nykyisinkin nuotiota. Kivien pintaa peittää eri jäkälälajit. Jäkäläkasvustojen perusteella latomuksella voi olla ikää yli sata vuotta. Latomuksen lähellä on joitakin n. 1 m halkaisijoiltaan olevia maakiviä. Kallio on kohdalla pintakasvillisuuden peitossa, ympäristössä on myös avokallioita.

Vaikutusten arviointi: kysymyksessä ei ole muinaisjäännös ja vaikutuksia ei arvioitu.



Kivilatomus kuvattu länteen.

Kartta sivulla 28.



6. Rentola

Mj-rekisteri:

Laji:	-
Tyyppi:	muu kulttuuriperintökohde
Tyyppin tarkenne:	asuinpaikat
Ajoitus yleinen:	kämpät
Ajoitustarkenne:	uusi aika
Lukumäärä:	2
Rauhoitusluokkaehdotus:	-

Paikkatiedot:

Karttalehti	TM35-lehtijako R 4434L vanha yleislehtijako 3424 09
Koordinaatit:	P 7207972, I 481830 z 108
koordinaattiselite:	gps-mittaus, pistemäinen
Inventointimenetelmät:	pintahavainnointi

Aiemmat tutkimukset: -

Maastotiedot: Kohde sijaitsee Oulun Ala-Vuoton kylästä 6,5 km itään kapealla hiekkakankaalla Lavaojan pohjoispuolella, kuivahko kangas, varttunutta kasvatusmetsikköä, harvennettu. Ojan varrella rehevää kasvillisuutta ja nuorempaa puustoa.

Kuvaus: Paikalla on puretun kämpän maaperustus, mitat 12 x 6 m, sisäpuolella on rautaromia ja betoniputkia. Kämpä on merkitty vuoden 1967 peruskartalle. Kämpän paikasta 20 m etelään puron rannalla on saunan jäänteet, osittain sortunut hirsikehikko, mitat 4 x 3,5 m. Itäpäädyssä on 11 hirsikertaa jäljellä, länsipääty on kokonaan lahonnut. Lounaisnurkassa on kiukaan jäänteet, mitat n. 1,2 x 1,1 m, korkeus 0,7 m.

Vaikutusten arvio: ei vaikutusta, kohdetta ei luokiteltu suojelukohteeksi ja se sijaitsee lähimmästä voimalapaikasta 300 kaakkoon.



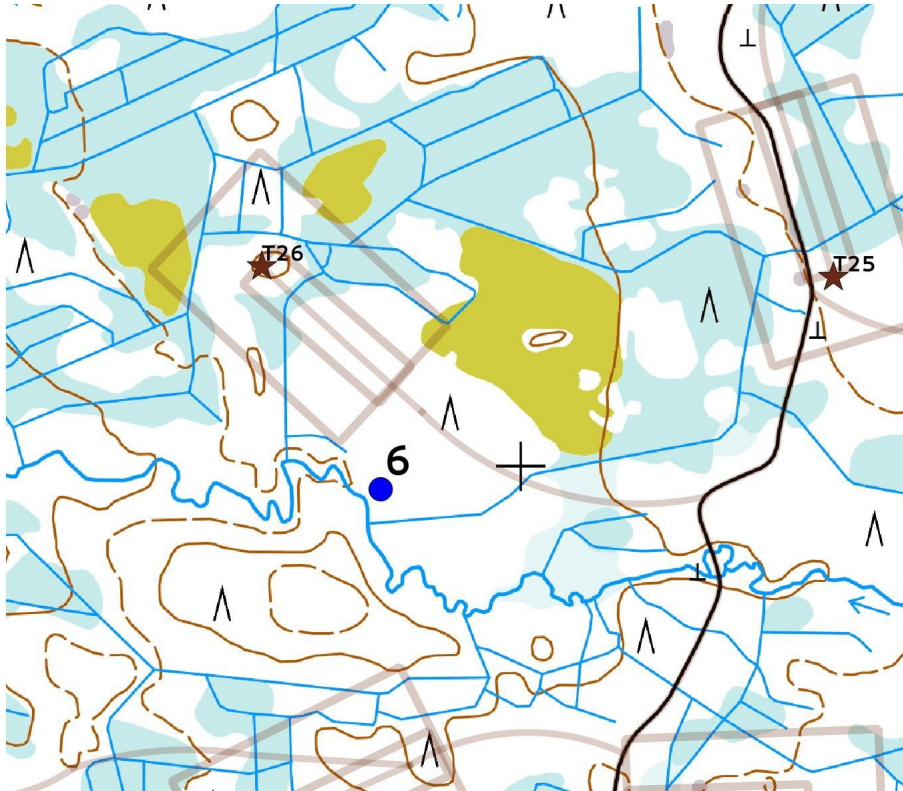
Kämpän perustus kuvattu länteen.



Saunarakennuksen jäänteet kuvattu etelään.



Saunan kiukaan jäänteet kuvattuna kaakkoon.



Kohde 6. Mk n. 1:5 000, Maanmittauslaitoksen peruskarttarasteri 1:20 000, 9 /2015

9. Aineistoluettelo

Digitaalinen aineisto:

Arkistolaitoksen Astia-verkkopalvelu, Oulu pitäjänkartat, <https://astia.narc.fi/astiaUi/>

Geologian tutkimuskeskus,
<http://gtkdata.gtk.fi/Maankamara/index.html>

Jyväskylän yliopiston julkaisuarkisto, Vanha kartta: <http://www.vanhakartta.fi>

Maanmittauslaitos, avoimien aineistojen tiedostopalvelu,
<https://tiedostopalvelu.maanmittauslaitos.fi/tp/kartta>

Maanmittauslaitos,
<http://vanhatpainetutkartat.maanmittauslaitos.fi/>

Museovirasto: Kulttuuriympäristön rekisteriportaali, muinaisjäännösrekisteri ja kulttuuriympäristön tutkimusraportit arkeologia, Utajärvi:
<http://kulttuuriymparisto.nba.fi/netsovellus/rekisteriportaali/portti/default.aspx>

Kirjallisuus:

Julku, Kyösti 1992. Suomen vyötärön kerralliset saamelaiset. Suomen varhaishistoria. Tornion kongressi 14.-16.6.1991. Rovaniemi.

Oulujokilaakson historia. Matti Huurre ja Jouko Vahtola. 1991.



Pohjois-Pohjanmaan ja Lapin historia II,III,V (Armas Luukko, keskiaika sekä 1500-luku. 1954; Pentti Virrankoski Pohjois-Pohjanmaa ja Lappi 1600-luvulla. 1973, Aimo Halila Pohjoispohjanmaa ja Lappi 1721 – 1775. 1954).

Virrankoski Pentti, Pohjanlahden ja Suomenselän kansaa. 1997.