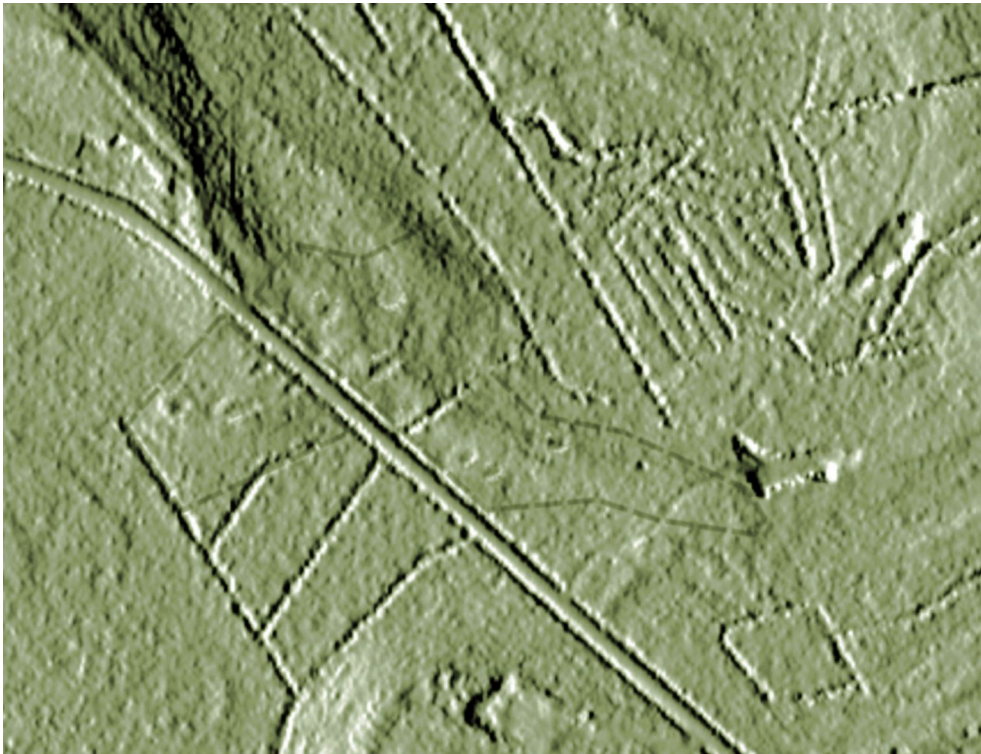


Raahe 2015

Vihanti-Pyhäjoki yhdysvesijohdon linja
- arkeologinen inventointi



Jaana Itäpalo ja Hans-Peter Schulz 12.6.2015



KESKI-POHJANMAAN ARKEOLOGIAPALVELU



Tiivistelmä

Keski-Pohjanmaan Arkeologiapalvelu suoritti arkeologista inventointia Pohjois-Pohjanmaalla Raahessa Vihannin ja Pyhäjoen välille suunnittelun yhdysvesijohdon alueella. Työn tilaaja on FCG Suunnittelu ja tekniikka Oy. Hankeomistaja on Pyhäjokisuun Vesi Oy. Maastotyöt tehtiin 18.-20.5.2015 yhteensä 3 päivän aikana, työn suorittivat FM Jaana Itäpalo ja MA/FM Hans-Peter Schulz.

Inventoinnin kohteena oli n. 15,5 km linjauksesta, joka kulkee Raahen puolella. Tarkastelun kohteena oleva linjauksen osa kulkee itäosassa alueella, missä on merkittävä kivikautisten muinaisjäännösten keskittymä. Alueelta tunnetaan mm. kaksi jätinkirkkoa, joista toisessa johtolinjauksen tuntumassa sijaitsevassa Kettukankaan kohteessa esiintyy useiden muinaisjäännöstyyppien kombinaatioita. Kettukankaan lisäksi linjauksen välittömässä läheisyydessä sijaitsee kaksi muuta kivikautista asuinpaikkaa (Huitunen SE ja Sepänkydönkorpi) ja 35-90 metrin etäisyydellä kaksi kivikautista kohdetta, joista toinen on kivikautinen asuinpaikka (Hautakangas 2) ja toinen röykkiökohde (Hautakangas). Linjauksen välittömään läheisyyteen sijoittuvat kohteet Kettukangas, Huitunen SE ja Sepänkydönkorpi ovat osin jääneet Mattilanperän-Ketunperäntien tien alle ja/tai tuhoutuneet myös muun maankäytön seurauksena. Linjauksen länsiosassa lähin muinaisjäännös sijaitsee vajaan 100 metrin etäisyydellä (Tuoremaa länsi 1).

Inventoinnissa rajattiin Sepänkydönkorven kivikautinen asuinpaikka, tarkennettiin Huitunen SE rajausta ja mitattiin rakenteiden sijainti tien pohjoispuolella. Kohteet voi huomioida vesijohtolinjauksen yksityiskohtaisemmassa suunnittelussa siten, että muinaisjäännösalueiden ja rakentamisalueiden väliin varataan riittävä suojavyöhyke.

Muista lähistön muinaisjäännöksistä linjaus kulkee riittävän etäällä ja ne eivät vaarantuisi:

- Kettukankaan muinaisjäännösalueen kohdalla Mattilanperäntien pohjoispuolella ei tehty havaintoja esihistoriasta. Maakerrokset ovat siellä kokonaan tuhoutuneet soranoton seurauksena
- suunnittelualueista alle 100 metrin etäisyydelle sijoittuvissa kohteissa Hautakangas ja Hautakangas 2 varmistettiin, että muinaisjäännösalueet eivät jatku tien pohjoispuolelle linjauksen alueelle.

Uusia muinaisjäännöksiä ei selvityksessä paikannettu. Muita havaintoja ovat lähihistoriaan ajoittuvat hiilimiilu Hautahaankankaalla ja isoon maakiveen tehdyt hakkaukset kohteessa Pöytäkivenkangas 2.



Sisällysluettelo

	S.
1. Perustiedot.....	3
2. Inventoinnin lähtökohdat ja menetelmät.....	3
2.1. Esiselvitys.....	4
2.2. Tutkimushistoria.....	4
2.3. Maastoinventointimenetelmä.....	5
3. Maisema, topografia ja geologia.....	5
4. Alueen esihistoriallinen maankäyttö.....	7
5. Alueen historiallisen ajan maankäyttö.....	8
6. Tulokset.....	9
7. Yleiskartta.....	10
8. Kohdehakemisto.....	11
9. Kohdetiedot.....	11
10. Aineistoluettelo.....	30



1. Perustiedot

Inventointialue: Vihanti-Pyhäjoki yhdysvesijohdon linjaus paaluväleillä 9500-11500 ja 14000-27500

Tilaaaja: FCG Suunnittelu ja tekniikka Oy

Hankeomistaja: Pyhäjokisuun Vesi Oy

Inventoinnin laji: osainventointi

Kenttätyöaika: 18.-20.5.2015 yhteensä 3 päivää

Karttanumerot: TM35-lehtijako, R4133L, R4134L, R4131R, R4132R
vanha yleislehtijako, 244107, 244110, 243206, 243209

Korkeus: n. 17,5-66 m mpy

Koordinaattijärjestelmä: ETRS-TM35 FIN -tasokoordinaatisto

Kopio raportista: Museoviraston arkisto (digitaalinen ja paperikopio), Pohjois-Pohjanmaan museo (digitaalinen kopio)

Aiemmat löydöt: Hautakangas 2 KM 36945 kvartseja
Huitunen SE pienoistasatalta (esine Pohjois-Pohjanmaan museossa)
Kettukangas KM 30278 ja KM 32561 asuinpaikkalöytöjä

Inventointilöydöt: -

Aiemmat tutkimukset:

1976 Paula Purhonen, Hautakangas, Kettukangas, tarkastus
1976 Pentti Koivunen, Kettukangas, tarkastus
1986 Eero Jarva, Pöytäkivenkangas 2, tarkastus
1990-1991 Jaana Itäpalo, Hautakangas ja Kettukangas, muu tutkimus
1991 Pentti Koivunen, Eero Jarva ja Jari Okkonen, Kettukangas, kartoitus
1993 Jaana Itäpalo, Huitunen SE, tarkastus
1994 Pentti Koivunen ja Eero Jarva, Huitunen SE, tarkastus
1996 Aulis Forss, Kettukangas, kaivaus
1997 Mika Sarkkinen, Huitunen SE, Hautakangas, Kettukangas, inventointi
1999 Aulis Forss, Kettukangas, kaivaus
2005 Mika Sarkkinen, Sepänkydönkorpi, tarkastus
2006 Timo Jussila ja Hannu Poutiainen, Huitunen SE, inventointi
2007 Petro Pesonen, Hautakangas 2, tarkastus
2009 Mika Sarkkinen, Sepänkydönkorpi, inventointi
2009 Helena Ranta, Hautakangas, tarkastus
2010 Kaisa Lehtonen ja Pentti Rislä, Kettukangas, tarkastus
2011 Timo Jussila ja Hannu Poutiainen, Pöytäkivenkangas, inventointi
2012 Timo Jussila ja Timo Sepänmaa, Tuoremaa länsi 1 ja Tuoremaa länsi 2
2012 Mika Sarkkinen, Huitunen SE, Sepänkydönkorpi, tarkastus/inventointi
2012 Mika Sarkkinen ja Kaarlo Katiskoski, Hautakangas, tarkastus

2. Inventoinnin lähtökohdat ja menetelmät

Pyhäjokisuun Vesi Oy ja FCG Suunnittelu ja tekniikka ovat aloittaneet yhdysvesijohdon suunnittelutyön Pyhäjoen Parhalahden ja Raahen Vihannin Möykkylän välille. Suunnitelmiin liittyen suoritettiin osalla linjauksen alueella arkeologinen maastoinventointi keväällä 2015. Tarkasteltava osa linjasta sijaitsee Raahen Hurnasperän ja Kopsan välillä.

Inventoinnin kohteena oli n. 15,5 km linjauksesta, ja se kulkee itäosassa alueella, missä on merkittävä kivikautisten muinaisjäännösten keskittymä. Tältä alueelta tunnetaan mm. kaksi jätinkirkkoa, joista toisessa välittömästi johtolinjauksen tuntumassa sijaitsevassa Kettukankaan kohteessa esiintyy useiden muinaisjäännöstyyppeiden kombinaatioita. Kettukankaan lisäksi linjauksen välittömässä läheisyydessä sijaitsee kaksi muuta kivikautista asuinpaikkaa ja 35-90 metrin etäisyydellä kivikautinen asuinpaikka ja röykkiökohte. Linjauksen välittömään läheisyyteen sijoittuvat kohteet Kettukangas, Huitunen SE ja Sepänkydönkorpi ovat osin jääneet Mattilanperän-Ketunperäntien tien alle ja/tai tuhoutuneet myös muun maankäytön seurauksena. Linjauksen länsiosassa lähin muinaisjäännös sijaitsee vajaan 100 metrin etäisyydellä.¹

¹ Tunnettujen muinaisjäännösten kohdetiedot esitetään Museoviraston ylläpitämän muinaisjäännösrekisterin mukaan ja aiempien tutkimusraporttien tietojen mukaan, Kulttuuriympäristön tutkimusraportit, Raahen, <http://kulttuuriymparisto.nba.fi/netsovellus/rekisteriportaali/portti/default.aspx>



Tämän työn tarkoitus on selvittää onko hankkeella vaikutusta arkeologisiin kohteisiin ja antaa taustatietoa suunnittelun tarpeisiin, jotta voidaan valita yhdysvesijohdolle muinaisjäännökset huomioiva reitti.



Taustakartta MML@5/2015

Kohdealueen sijainti vihreänä viivana.

2.1. Esiselvitys

Tunnettujen muinaisjäännösten ja uuden arkeologisen potentiaalin arviointi perustuu kohteissa tai lähialueella aiemmin tehtyihin selvityksiin ja erilaisiin aineistoihin, joiden avulla erotetaan muinaisjäännösten sijainnille relevantit alueet. Esihistoriallisten kohteiden osalta kaukokartoituksessa keskeisiä aineistoja ovat GTK:n kalio- ja maaperäkartat, Maanmittauslaitoksen ortoilmakuvat, korkeusmalli sekä laserkeilausaineiston pistepilviaineisto. Laserkeilausmenetelmä tuottaa hyvin tarkkaa tietoa kohteensa pinnanmuodoista, ja menetelmän avulla voidaan paikantaa tarkasti lähinnä erilaisia kuoppakohteita, kuten asumuspainanteita, tervahautoja ja hiilimiiluja tai isoja vallirakenteita. Historiallisen ajan kohteita etsitään topografian, kirjallisuustietojen, perimätiedon, paikannimistön ja internetistä löytyvän historiallisen karttamateriaalin avulla, kuten pitäjänkarttojen, rajakarttojen, tie- ja liikennekarttojen, sotilaskarttojen tai myös alueesta laadittujen vanhimpien peruskarttojen avulla.

2.2. Tutkimushistoria

Mattilanperän ja Kopsan alue on ollut viime vuosikymmenien aikana useampien arkeologisten selvitysten kohteena. Ensimmäiset kaivaustutkimukset tehtiin hieman etäämmällä linjauksesta sijaitsevassa Pikku Jakenaron jätinkirkkokohteessa vuonna 1986 (Aulis Forss). Löytöinä tuli mm. liuske-esineiden kappaleita. Parhaiten on selvitetty Kettukankaan muinaisjäännösalue. Oulun yliopiston arkeologian oppiaine kartoitti kohteen tarkasti vuonna 1991 (Pentti Koivunen, Eero Jarva ja Jari Okkonen). Vuonna 1996 paikalla suoritettiin arkeologiset kaivaukset (Aulis Forss), tutkimuksen kohteena olivat osa säilyneestä jätinkirkosta ja yksi palaneiden kivien kumpu. Kaivauksissa löytyi kivikautista asuinpaikkamateriaalia. Paikalla tehtiin kaivauksia myös vuonna 1999 (Aulis Forss). Seuraavan kerran linjauksen alueella tai sen lähistölle sijoittuvissa kohteissa tehtiin arkeologista selvitystä vuonna 2006, jolloin suoritettiin inventointi liittyen Laivakankaan kultakaivos-hankkeeseen (Timo Jussila ja Hannu Poutiainen). Liittyen Mattilanperän – Kopsa maantien parantamissuunnitelmaan inventoitiin kaikki linjauksen tuntumaan sijoittuvat kohteet vuonna 2012 (Mika Sarkkinen). Hautakangas 2 asuinpaikka on löytynyt vuonna 2007 (Petro Pesonen).

Vesijohtolinjauksen länsiosa sijoittuu suurelta osin Raahen eteläisten tuulivoimapuiston hankealueelle, joka inventoitiin vuonna 2011 silloisen suunnittelutilanteen pohjalta (Timo Jussila ja Hannu Poutiainen). Myös vuoden 2012 Laivakangas-Lankasenkangas jätevesien purkuputken linjauksen inventointi sivusi pieneltä osin nyt selvityksen kohteena olevaa linjausta (Timo Jussila ja Timo Sepänmaa).



2.3. Maastoinventointimenetelmä

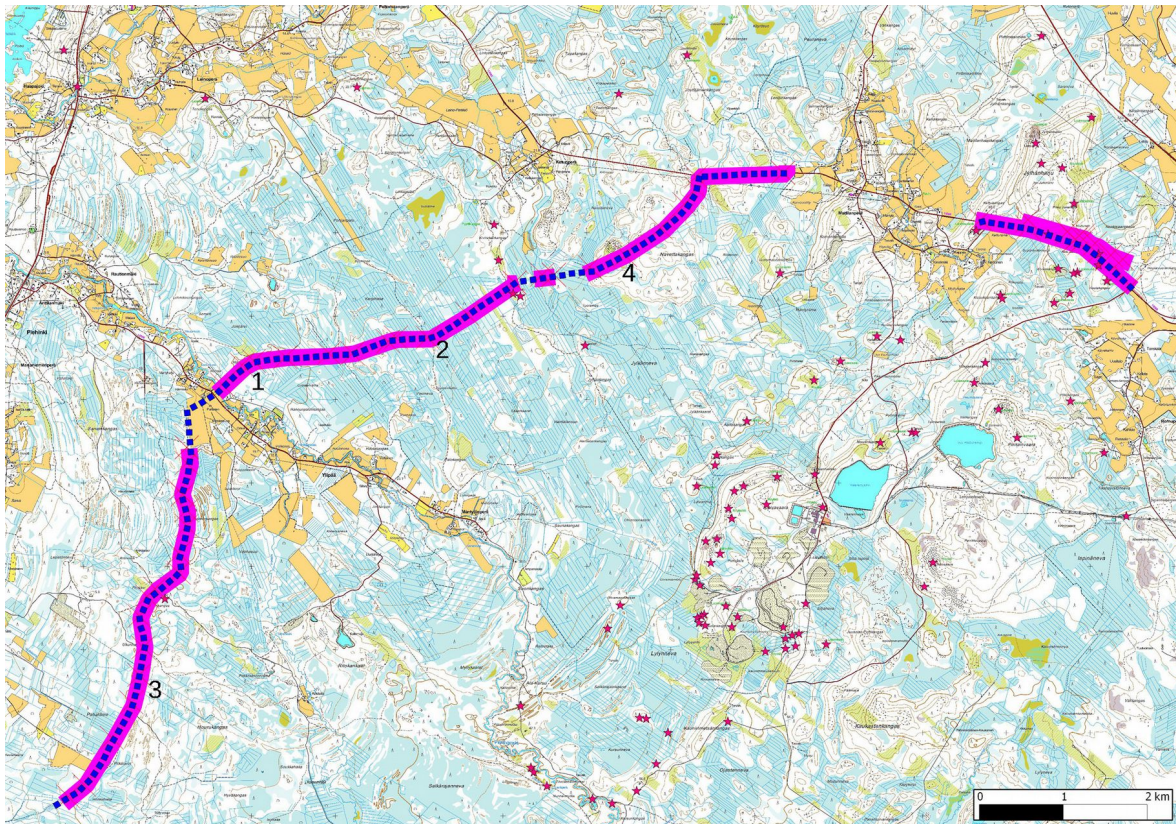
Maastossa tarkastetaan koko linjauksen alue lukuunottamatta tasaisia rämeitä ja soita muinaisjäänöksiksi rajattujen alueiden ulkopuolella. Tähän sisältyy mm. laserkeilausaineistoon perustuvien havaintojen tarkastamista.

Inventointi perustuu silmänvaraisiin pintahavaintoihin ja koekuopitukseen. Uusia muinaisjäänöksiä etsitään mm. maanpinnan korkeussuhteiden, maaperän ja poikkeavan kasvillisuuden perusteella. Mahdollisten kulttuurikerrosten toteamiseksi ja rakenteiden iän (resenti < > muinaisjäänös) sekä tarkoituksen selvittämiseksi tehdään n. 30 x 30 cm:n kokoisia koekuoppia ja kairausta 2 cm:n kairalla. Havaitut muinaisjäänöskohteet valokuvataan ja niiden ympäristöstä kirjataan maasto- ja maisemaselvityksiä sekä mahdolliset taustatiedot.

Muinaisjäänösten sijainti mitataan gps-paikantimella, jonka tarkkuus on n. +/- 3-6 m. Paikkatietohallintaan käytetään QGis -ohjelmaa ja GrassGis 7.0 -ohjelmaa Lidar pistepilviaineiston käsittelyssä ja terrain analyysissä. Maastotyöskentelyssä käytetään apuna radiopuhelimia ja Samsung Galaxy Tab3 tablettitietokonetta.

3. Maisema topografia ja geologia

Kohdealueiden sijaintikorkeus 17,5-66 m mpy vastaa muinaisrannan tasoa karkeasti n. 2000-6000 vuotta sitten.² Linjauksen itäosassa kivikautisilla ja varhaismetallikautisilla muinaisrantaosoilla maasto on mäkiä ja alueella esiintyy selvempää korkeusvaihtelua. Maaperä on lajittumatonta pohjamoreenia tai kumpumoreenia, tasaiset alueet turvekerrostumia. Mattilanperän länsipuolella Navettakankaalla maaperä on erittäin kivikkoista. Johtolinjauksen itäisimmässä osassa esiintyy hiekkakerrostumia yli kilometrin matkalla. Mattilanperän kylän kohdalla on peltoja, jotka on raivattu soistuvaan maaperään, tämä osa ei kuulunut selvitykseen. Johtolinjauksen länsiosaa Navettakankaan länsipuolelta Piehingin Hurnasperälle sijaitsee rautakautisella muinaisrantaosalla. Maaperä on loivapiirteistä tai tasaista ja maaperä on tällä osuudella lähes koko matkalla hiekkää. Alueella esiintyy myös muinaisia hiekkadyynejä (Geologian tutkimuskeskus, <http://gtkdata.gtk.fi/Maankamara/index.html>). Linjaus ylittää Piehinginjoen. Kohteena olevat osat linjauksesta sijoittuvat lähes kokonaan asutusalueiden ulkopuolelle.



Tarkastelun kohteena oleva osa yhdysvesijohdosta katkoviivana, inventoidut alueet tummennettu, valokuvapaikat 1-4. Tunnetut muinaisjäänöskohteet tähtenä. Mml:n maastokarttarasteri 1:20000 5/2015.

² Schulz Hans-Peter, rannansiirtymistaulukko, julkaisematon.



Suunniteltua vesijohtolinjausta Piehingin Ylipäässä Hautahaankankaan eteläpuolella, kuva koilliseen.



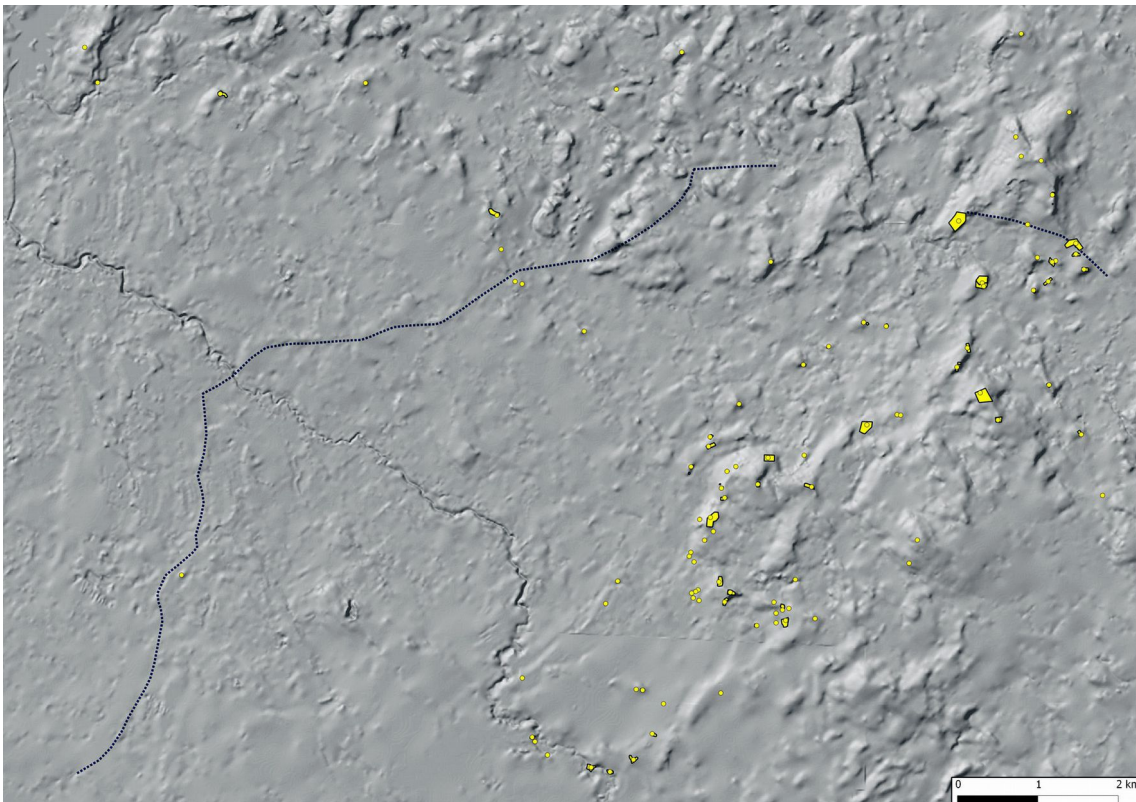
Matala hiekkakangas Piehingissä Ristimaalla, kuva länteen.



Linjauksen länsipäässä esiintyy tasaisia hiekkakankaita, kuva lounaaseen.



Soranotossa syntynyt röykkiö Ketunperän Navettakankaalla. Navettakankaan halki kulkevan metsätien varrella on myös joitakin soranotossa syntyneitä pintakasvillisuuden peittämiä kuoppia, jotka saattavat muistuttaa esihistoriallisia rakkakuoppia.



Johtolinjaus (katkoviiva) ja tunnetut muinaisjäännökset vinovalovarjosteessa, tausta-aineisto Mml:n korkeusmalli 10 m 5/2015.

4. Alueen esihistoriallinen maankäyttö

Kohdealueiden sijaintikorkeus 17,5-66 m mpy vastaa muinaisrannan tasoa karkeasti n. 2000-6000 vuotta sitten kivikauden tyypillisen kampakeramiikan jakson vaiheesta varhaisrautakaudelle ajan laskun alun taitteeseen.³ Suurin osa linjauksesta eli n. 11 km sijaitsee alle 25 m mpy.

Mattilanperän ja Kopsan kylien välissä on muinaisjäännösklusteri, missä esiintyy eri muinaisjäännöstyyppisiä ja niiden kombinaatioita. Suurin osa on kivirakenteita, yleisimpiä ovat röykkiöt. Alueella sijaitsee Kettukan ja Pikku Jakenaron jätinkirkot, joita voi pitää avainkohteina, kun selvitetään seudun esihistoriallista asu-

³ Schulz Hans-Peter, rannansiirtymistaulukko, julkaisematon.



tusta ja elinkeinoja. Kettukankaan jätinkirkkokohde sijaitsee suunnitellun vesijohtoreitin eteläpuolella. Kankaalla sijaitsee myös 30 rökkiötä, 16 palaneen kiven rökkiötä ja 30 asumuspainannetta ja joitakin epäselvempiä rakenteita. Kohde voidaan liittää kivikautiseen hylkeenpyyntiin, mutta kohteella voi olla myös käyttötarkoituksia, joita ei ole vielä keksitty. Noin 100 metrin etäisyydellä linjauksesta sijaitsee Hautakankaalla suurimmat Raahesta tunnetut rökkiöt. Niiden ikä ja käyttötarkoitusta ei tiedetä.

Suunnitellusta linjauksesta n. 3 km pohjoiseen Haapajoen Leinoperälle sijaitsee valtakunnallisesti merkittävä Tervakankaan rautakautinen kalmisto. Paikalla on avattu ruumis- ja polttohautauksia. Löytöinä on mm. rautainen keihäänkärki ja pronssisormuksia ja -käsirenkaita. Linjauksen metallikautisilla korkeuksilla sijaitsevalta osalta voisi hyvinkin löytyä jakson kohteita, kuten pyyntikuoppia. Kaksi mahdolliseksi pyyntikuopaksi tulkittua kuoppaa sijaitsee alle 100 metrin etäisyydellä linjauksesta. Linjauksen länsiosa kulkee osittain muinaisten hiekkadyynien läheisyydessä. Teoreettisesti on mahdollista, että tällaisilla alueilla olisi dyynien peittämiä esihistoriallisia kohteita. Niiden löytäminen on kuitenkin hankalaa ellei mahdotonta, koska rantavaiheen jälkeen syntyneet hiekkadyynit peittävät alkuperäiset rantatasot.

5. Alueen historiallisen ajan maankäyttö

Raahen Piehinki on keskiaikainen merenrantakylä. Tarkempia lähdetietoja asutuksesta on 1540-luvun lopulta, jolloin kylässä oli seitsemän taloa.⁴ Kopsan ja Mattilanperän kylien varhaisin asutus syntyi myöhemmin.⁵ Ylemmäs Piehinkijoen varrelle oli perustettu jo useita taloja 1800-luvun puoliväliin mennessä. Lähistöllä sijaitsevat tervahaudat ovat todennäköisimmin kuuluneet lähitaloille, osa on voinut olla kylien yhteisiä. Vanha kyläasutus mahdollistaa usean tyyppiset elinkeinohistorialliset kohteet tarkastelualueellakin.



Ote vuoden 1844 pitäjänkartasta, jossa kuvattu Piehingin kylän aluetta. Piehinginjoen varteen oli perustettu jo useita taloja. Paikan nimi "Pöytäkivenkangas" esiintyy myös kartalla (ks. kohde 10 s. 28). Arkistolaitoksen digitaaliarkisto: <http://digi.narc.fi/digi/view.ka?kuid=6182681>

⁴ Toivanen Pekka, Salon pitäjä uskonpuhdistuksen ajasta karoliinisen kauden lopulle, Raahen tienoon historia 1, 1990. S. 236

⁵ Nygård Toivo, Rantatupa Heikki, Toivanen Pekka ja Viita Ossi, Raahen tienoon historia 2, 1995. S. 58 ja 63.



6. Tulokset

Inventoinnissa rajattiin Sepänkydönkorven kivikautinen asuinpaikka, tarkennettiin Huitunen SE rajausta ja mitattiin kohteessa olevien asumuspainanteiden sijainti Mattilanperäntien pohjoispuolella. Kohteet voi huomioida vesijohtolinjauksen yksityiskohtaisemmassa suunnittelussa siten, että muinaisjäännösalueiden ja rakentamisalueiden väliin varataan riittävä suojavyöhyke. Sepänkydönkorven kohde on osin melko pahoin tuhoutunut mm. alueella tapahtuneen hiekanoton ja metsänaurauksen seurauksena ja mahdollista on, että täysin ehjiä kulttuurikerroksia ei olisi säilynyt.

Yhdysvesijohtolinjauksen toteuttaminen suunnitellusti ei aiheuttaisi vaikutuksia muihin suunnittelualueita lähellä sijaitseviin muinaisjäännöksiin: Kettukankaan muinaisjäännösalueen kohdalla Mattilanperäntien pohjoispuolella ei tehty havaintoja esihistoriasta. Maakerrokset ovat siellä kokonaan tuhoutuneet soranoton seurauksena. Suunnittelualueista alle 100 metrin etäisyydellä sijaitsevat Hautakangas ja Hautakangas 2 eivät jatku tien pohjoispuolelle linjauksen alueelle.

Uusia muinaisjäännöksiä ei selvityksessä paikannettu. Muita havaintoja ovat lähihistoriaan ajoittuvat hiilimiilu Hautahaankankaalla ja isoon maakiveen tehdyt hakkaukset kohteessa Pöytäkivenkangas 2. Lidar-pistepilviaineiston avulla ei havaittu mahdollisia muinaisjäännöksiä.

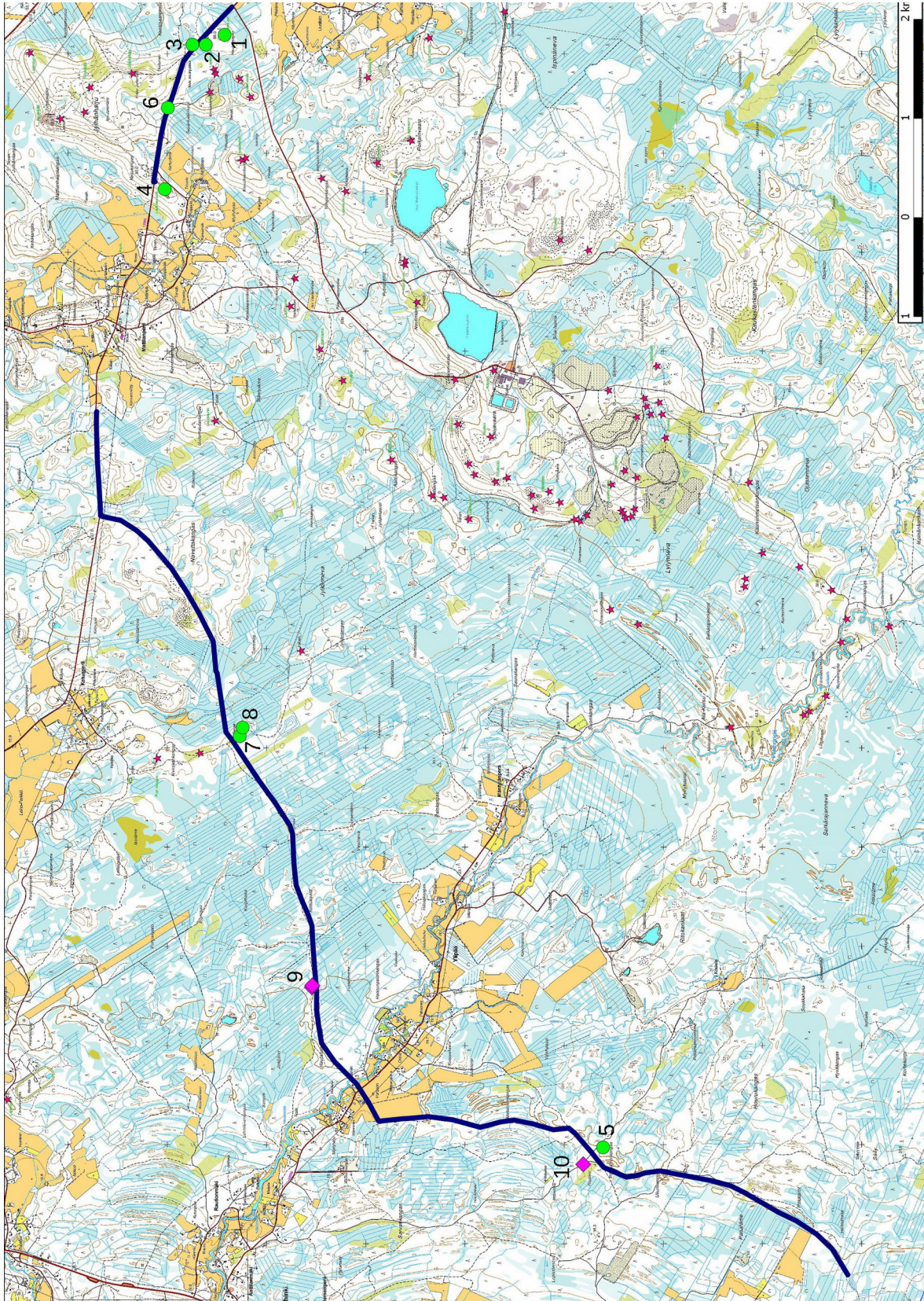
Lestijärvellä, 12.6.2015

Jaana Itäpalo

Hans-Peter Schulz



7. Yleiskartta



Inventoitu osa yhdysvesijohdolinjauksesta. Muinaisjäänökset numeroitu 1-8, muut havainnot 9-10. Lähi-alueen tunnetut muinaisjäänöskohteet tähtenä. Mml:n maastokarttarasteri mk 1:20 000, 4/2015.



8. Kohdehakemisto

Kohde	sivu	tyyppi/ tyypin tarkenne	ajoitus	lkm.	rauh.lk	status
1 Hautakangas	11	kivirakenteet/röykkiöt	kivikausi	3	2	MJ
2 Hautakangas 2	13	asuinpaikat	kivikausi	1	2	MJ
3 Huitunen SE	15	asuinpaikat/asumuspainanteet	kivikausi	11	2	MJ
4 Kettukangas	19	asuinpaikat/asumuspainanteet	kivikausi	n. 80	2	MJ
5 Pöytäkivenkangas	21	työ- ja valmistuspaikat /tervahaudat	uusi aika	1	2	MJ
6 Sepänkydönkorpi	22	asuinpaikat	kivikausi	1	2	MJ
7 Tuoremaa länsi 1	25	maarakenteet/pyyntikuopat ?	ajoittamaton	2	2	MJ
8 Tuoremaa länsi 2	26	työ- ja valmistuspaikat /tervahaudat	uusi aika	1	2	MJ
9 Hautahaankangas	27	työ- ja valmistuspaikat /hiilimiilut	resentti	2	3	M
10 Pöytäkivenkangas 2	28	kultti- ja tarinapaikat/hakkaukset	resentti	1	3	M

Taulukko. Status: U uusi muinaisjäännöskohde/löytöpaikka, MJ tunnettu muinaisjäännöskohde, KP muu kulttuuriperintökohde, M muu inventointihavainto.

9. Kohdetiedot

1 Hautakangas

Mj-rekisteri:

Laji: 678010032
 kiinteä muinaisjäännös
 Tyyppi: kivirakenteet
 Tyypin tarkenne: röykkiöt
 Ajoitus yleinen: kivikautinen
 Lukumäärä: 3
 Rauhoitusluokkaehdotus: 2

Paikkatiedot:

Karttanumero: M35-lehtijako, R4134L
 vanha yleislehtijako, 244110
 Koordinaatit: P: 7163420 I: 388193
 z n. 70 m mpy

koord.selite:

rekisteriportaalin mukaan
 Inventointimenetelmät: kohteen lähialueen tarkastus

Aiemmat löydöt:

-

Inventointilöydöt:

-

Aiemmat tutkimukset:

1976 Paula Purhonen tarkastus
 1991 Jaana Itäpalo muu tutkimus
 1997 Mika Sarkkinen inventointi
 2009 Helena Ranta tarkastus
 2012 Kaarlo Katiskoski ja Mika Sarkkinen tarkastus

Maastotiedot: Kopsasta n. 2 km länteen Mattilanperäntien eteläpuolella Hautakankaan laella. Mäen korkein alue on kivikkoista.



Kuvaus: Rekisteriportaali: ”Paikalla on kolme keskuskuopallista rökkiötä. Kahden suurimman halkaisija on 10–11 m ja korkeus 70–80 cm. Lisäksi alueella on pienempiä, osin epämääräisiä kiveyksiä ja kuopanteita.

Alue on harvapuustoinen ja hoidettu sekä edustava ja monumentaalinen muinaisjäänös (2012 havainto).”

Vuoden 2012 inventoinnissa maantien varrelta ei oltu havaittu Hautakankaan kohdalla muinaisjäänöksiin viittaavaa.

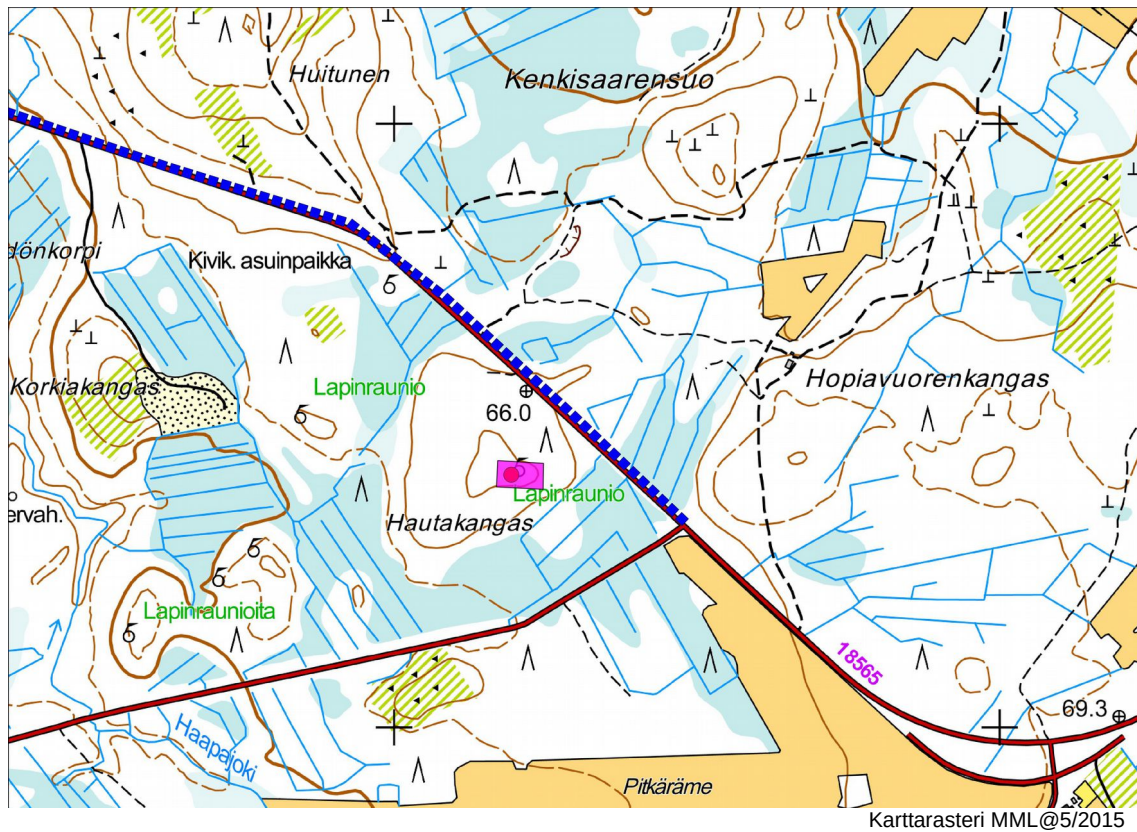
2015: Tarkastuksen aikana Mattilanperäntien liuskat oli melko vasta tasoitettu ja pintahavainnointi oli mahdollista tien eteläpuolella n. 200 metrin matkalla, tien pohjoispuolella oli paikoin jo enemmän pintakasvillisuutta. Tien pohjoispuolella maasto on lähes kokonaan tasaista rämettä ja tien varrella on useita vanhoja pintakasvillisuuden peittämiä hiekkakuoppia. Hautakankaasta koilliseen tien pohjoispuolelle jatkuva pieni korkeampi alue on topografian perusteella mahdollista muinaisjäänöksen sijainnille. Tällä kohdalla on myös joitakin kasvillisuuden peittämiä hiekkakuoppia. Alueelle tehtiin 4 koekuoppaa, joissa maannos oli normaali. Merkkejä esihistoriasta ei havaittu muualtakaan tien varrelta.

Rökkiöaluetta ei tarkemmin inventoitu, mutta kohde näytti olevan kunnossa.

Vaikutusten arviointi: Suunnitellun vesijohdon linjauksen toteutuksella ei olisi vaikutusta kohteeseen.



Tien liuskaa Mattilanperäntien eteläpuolella Hautakankaan muinaisjäänösalueesta n. 150 m pohjoiseen. Tieliuskasta n. 30 m länteen sijaitsee kivikautinen asuinpaikka Hautakangas 2, mistä on havaittu inventoinnissa äestysvaoista kvartseja ja palaneita kiviä. Kuva kaakkoon.



Hautakangas, sijainti punaisena. Suunniteltu yhdysvesijohto katkoviivana.

2 Hautakangas 2

Mj-rekisteri:	1000009209
Laji:	kiinteä muinaisjäännös
Tyyppi:	asuinpaikat
Tyyppin tarkenne:	-
Ajoitus yleinen:	kivikautinen
Lukumäärä:	1
Rauhoitusluokkaehdotus:	2
Paikkatiedot:	
Karttanumero:	M35-lehtijako, R4134L vanha yleislehtijako, 244110
Koordinaatit:	P: 7163610 I: 388093 z n. 65 m mpy
koord.selite:	rekisteriportaalin mukaan
Inventointimenetelmät:	kohteen lähialueen tarkastus
Aiemmat löydöt:	-
Inventointilöydöt:	-
Aiemmat tutkimukset:	2007 Petro Pesonen tarkastus

Maastotiedot: Kopsasta n. 2 km länteen Mattilanperän tien varrella Hautakangas pohjoisreunalla, länteen laskevan kankaan laidalla.

Kuvaus: 2007: " Metsänlaikutusalueella Mattilanperän tien etelä- ja pohjoispuolella havaittiin useita kvartsi-

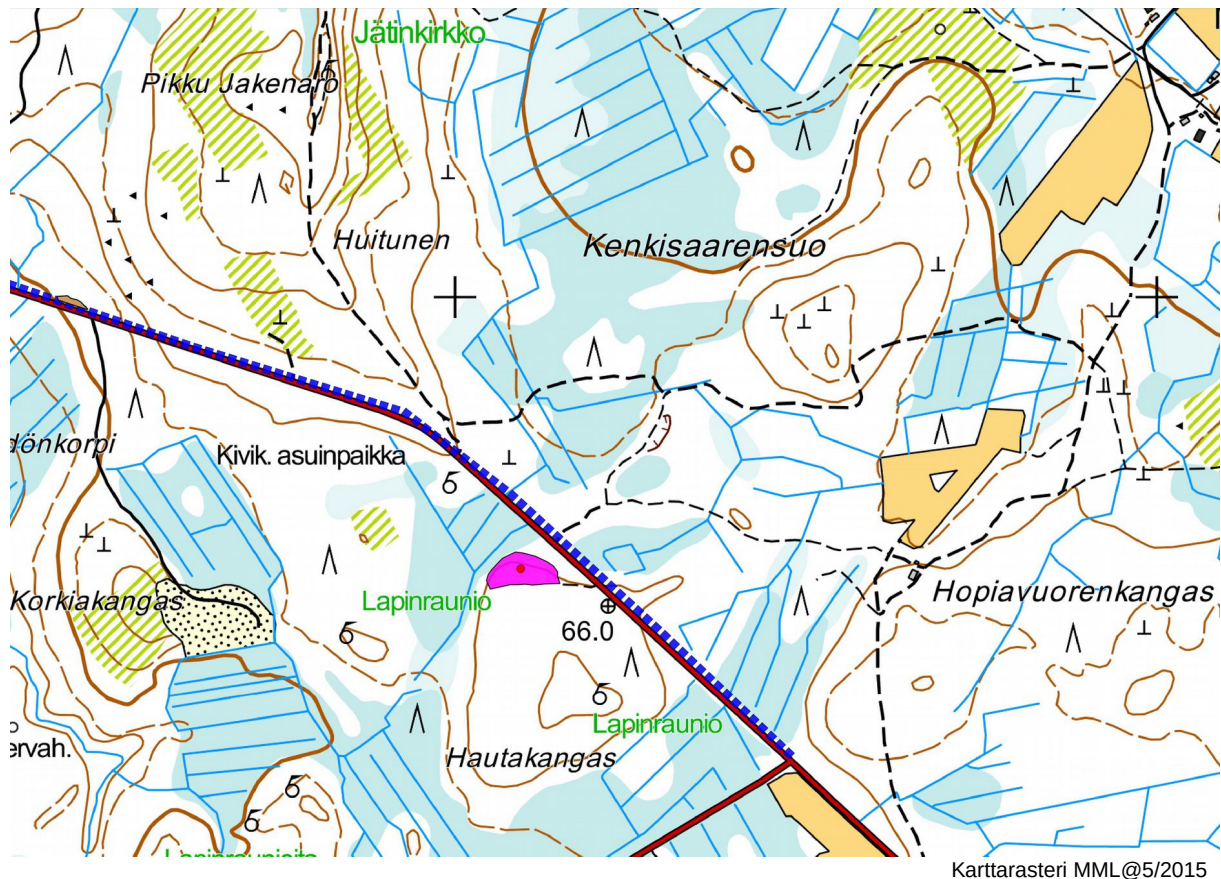


iskoksia ja joitakin palaneita kiviä. Asuinpaikan laajuuden määrittelemiseen vaatii lisätutkimuksia. Kvartseja ei otettu talteen.”

2012: ”Hautakankaan pohjoisreunalla sijaitsevalla asuinpaikalla äestysurat, joista aiemmat havainnot on tehty, olivat kasvaneet umpeen. Asuinpaikan tasolta tarkastettiin erityisesti nykyisen tien varret, tien koillispuolella kankaanreunaa hieman etäämmällekin tiestä, mutta mitään merkkejä asuinpaikasta ei onnistuttu löytämään. Tien koillispuolella oli muutamia pieniä vanhoja lapioaikaisia hiekanottokuoppia.”

2015: Selvitettiin jatkuuko asuinpaikka Mattilanperäntien pohjoispuolelle suunnitellun vesijohtolinjauksen alueelle. Tarkastuksen aikana Mattilanperäntien liuskat oli melko vasta tasoitettu ja pintahavainnointi oli mahdollista tien eteläpuolella n. 200 metrin matkalla, tien pohjoispuolella oli paikoin jo enemmän pintakasvillisuutta. Tien eteläpuolella Mattilanperäntien ja Hautakangas 2 asuinpaikan välille mäntytaimikko kasvavalle alueelle tehtiin pieniä lapionpistoja, joista ei tehty havainnoita asuinpaikasta eikä myöskään avonaisista tien liuskoista. Tien pohjoispuolella maasto on lähes kokonaan tasaista rämettä ja tien varrella on useita vanhoja pintakasvillisuuden peittämiä hiekkakuoppia. Hautakankaasta koilliseen tien pohjoispuolelle jatkuva pieni korkeampi alue on topografian perusteella mahdollista muinaisjäänne sijainnille. Tällä kohdalla on myös joitakin kasvillisuuden peittämiä hiekkakuoppia. Alueelle tehtiin 4 koekuoppaa, joissa maannos oli normaali. Merkkejä esihistoriasta ei havaittu muualtakaan tien varrelta.

Vaikutusten arviointi: Suunnitellun vesijohdon linjauksen toteutuksella ei olisi vaikutusta kohteeseen.



Hautakangas 2, asuinpaikan rajaus.

Ks. yleiskuva alueesta sivulla 12.



3 Huitunen SE

Mj-rekisteri:	678010051
<i>Laji:</i>	kiinteä muinaisjäännös
<i>Tyyppi:</i>	asuinpaikat
<i>Tyyppin tarkenne:</i>	asumuspainanteet
<i>Ajoitus yleinen:</i>	kivikautinen
<i>Lukumäärä:</i>	12
<i>Rauhoitusluokkaehdotus:</i>	2
Paikkatiedot:	
<i>Karttanumero:</i>	M35-lehtijako, R4134L vanha yleislehtijako, 244110
<i>Koordinaatit:</i>	P: 7163745 I: 388093 z n. 62,5-67 m mpy
<i>koord.selite:</i>	rekisteriportaalin mukaan
<i>Inventointimenetelmät:</i>	koekuopitus, pintahavainnointi
<i>Aiemmat löydöt:</i>	pienoistasatalta, esine Pohjois-Pohjanmaan museon kokoelmassa
<i>Inventointilöydöt:</i>	-
<i>Aiemmat tutkimukset:</i>	1993 Jaana Itäpalo tarkastus 1994 Pentti Koivunen ja Eero Jarva kartoitus 1997 Mika Sarkkinen inventointi 2006 Timo Jussila ja Hannu Poutiainen inventointi 2012 Mika Sarkkinen tarkastus

Maastotiedot: Kopsasta n. 2 km länteen Mattilanperäntien molemmilla puolilla. Osa kohteesta on leikkautunut tien teossa. Alue on hieman etelään ja länteen viettävää mäntykangasta. Maaperä on hiekkaa.

Kuvaus: Rekisteriportaali: ” Paikalla erottuu ainakin 12 asumuspainannetta tien molemmin puolin. Painanteet ovat kooltaan 8–15 x 4–6 m. Osassa erottuu valli, jolloin ulkomitta on 18–20 x 7–8 m.”

Vuoden 2012 inventoinnissa asuinpaikan kohdalta tien pohjoispuolisesta ojapenkasta löytyi pienoistasatalta. 1994 paikalta oli löytynyt keramiikkaa ja muutamia kvartseja tien pohjoispuolelta yhden asumuspainanteen kohdalta aurasurista. Vuoden 2006 inventoinnissa oli havaittu yksi kvartsi n. 170 kohteesta itään metsäteiden risteyksestä.

2015: Selvitettiin jatkuuko asuinpaikka tien pohjoispuolella aiemmin asuinpaikaksi rajatun alueen ulkopuolelle. Paikalle kaivettiin 15 koekuoppaa. Alle 50 m etelään sijaitsee myös kivikautinen asuinpaikka Hautakangas 2, mistä on havaittu kvartseja ja palaneita kiviä äestysurista. Aiempien selvitysten perusteella kohteiden välissä olisi löydötön vyöhyke.

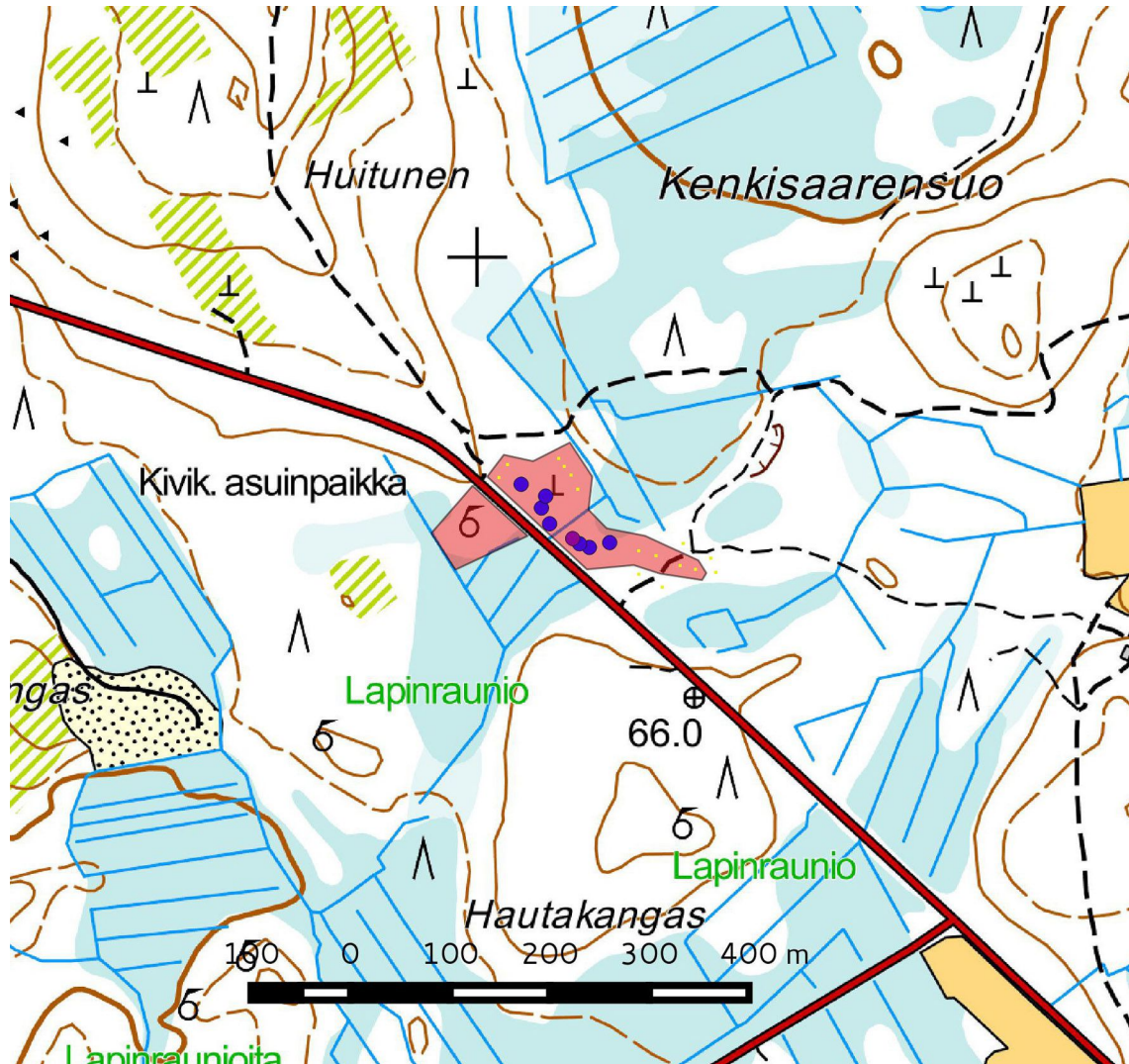
Tarkastuksen aikana Mattilanperäntien liuskat oli melko vasta tasoitettu ja pintahavainnointi oli mahdollista tien eteläpuolella n. 200 metrin matkalla, tien pohjoispuolella oli jo enemmän pintakasvillisuutta. Tien pohjoispuolella maasto muinaisjäännösalueesta kaakkoon on lähes kokonaan tasaista rämettä ja tien varrella on useita pintakasvillisuuden peittämiä hiekkakuoppia. Tien pohjoispuolella maaperä muuttuu luoteeseen päin kivikkoiseksi ja siellä on vanhoja sorakuoppia.

Hautakankaasta koilliseen tien pohjoispuolelle jatkuva pieni korkeampi alue on topografian perusteella mahdollista muinaisjäännöksen sijainnille. Myös tällä kohdalla on joitakin kasvillisuuden peittämiä hiekkakuoppia. Alueelle tehtiin 4 koekuoppaa, joissa maannos todettiin normaaliksi.

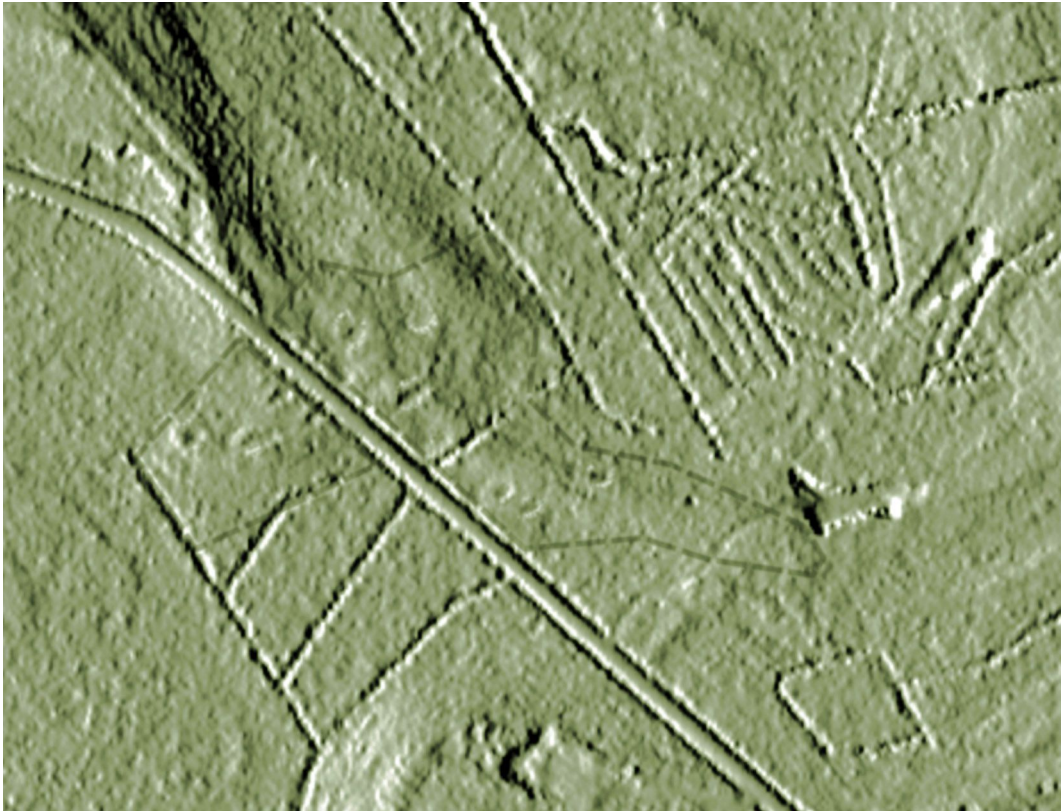
Muinaisjäännösalueen kohdalla tien pohjoispuolisesta tienpenkasta havaittiin kaksi kvartsi-iskosta ja kohteen kaakkoispuolelta metsätien pinnasta ja hiekkakuopan alueelta kaksi kvartsi-iskosta, palanut kivi ja mahdollisesti paikan esihistorialliseen asutukseen liittyvää likamaata. Löydöt jätettiin paikoilleen. Muualta tarkastetuilta alueilta ei löydetty merkkejä asuinpaikasta. Havaintojen perusteella kohteen rajausta muutettiin Mattilanperäntien pohjoispuolella.



Vaikutusten arviointi: Vesijohtolinjauksen toteutuksella suunnitellulla tavalla olisi vaikutusta kohteeseen. Kohteen voi huomioida vesijohtolinjauksen yksityiskohtaisemmassa suunnittelussa siten, että muinaisjäännösalueen ja rakentamisalueiden väliin varataan riittävä suojavyöhyke.



Huitunen SE rajaus. Asumustenpohjat sinisenä ympyränä, koekuopat keltaisena pisteinä. Mattilanperäntien eteläpuolella olevia asumustenpohjia ei kartoitettu.



Asuinpaikan alue Lidar-vinovalovarjosteessa. Maanmittauslaitoksen Lidar-pistepilviaineisto 05/2015.



Mattilanperäntie kulkee asuinpaikan läpi. Tien pohjoisreunaa asuinpaikan kohdalla, kuva luoteeseen.



Hiekkakuoppa asuinpaikaksi rajatun alueen kaakkoisreunalla metsäteiden risteyksen kohdalla. Paikalta havaittiin kaksi kvartsia, palanut kivi ja mahdollisesti esihistorialliseen toimintaan liittyvää likamaata.



Suuri asumuspainanne Mattilanperäntien eteläpuolella. Kuva lounaaseen.



4 Kettukangas

Mj-rekisteri: 678010014
Laji: kiinteä muinaisjäänös
Tyyppi: asuinpaikat
Tyyppin tarkenne: asumuspainanteet
Ajoitus yleinen: kivikautinen
Lukumäärä: n. 80
Rauhoitusluokkaehdotus: 2

Paikkatiedot:
Karttanumero: M35-lehtijako, R4134L
vanha yleislehtijako, 244110
Koordinaatit: P: 7164024 I: 386636
z n. 52,5-57,50 m mpy

koord.selite: rekisteriportaalin mukaan
Inventointimenetelmät: pintahavainnointi
Aiemmat löydöt: KM 30278 asuinpaikkalöytöjä
KM 32561 asuinpaikkalöytöjä
Inventointilöydöt: -
Aiemmat tutkimukset:

1993 Jaana Itäpalo tarkastus
1976 Paula Purhonen tarkastus
1976 Pentti Koivunen tarkastus
1990 Jaana Itäpalo muu tutkimus
1991 Pentti Koivunen, Eero Jarva ja Jari Okkonen kartoitus
1996 Aulis Forss kaivaus
1997 Mika Sarkkinen inventointi
1999 Aulis Forss kaivaus
2010 Kaisa Lehtonen ja Pentti Rislä tarkastus

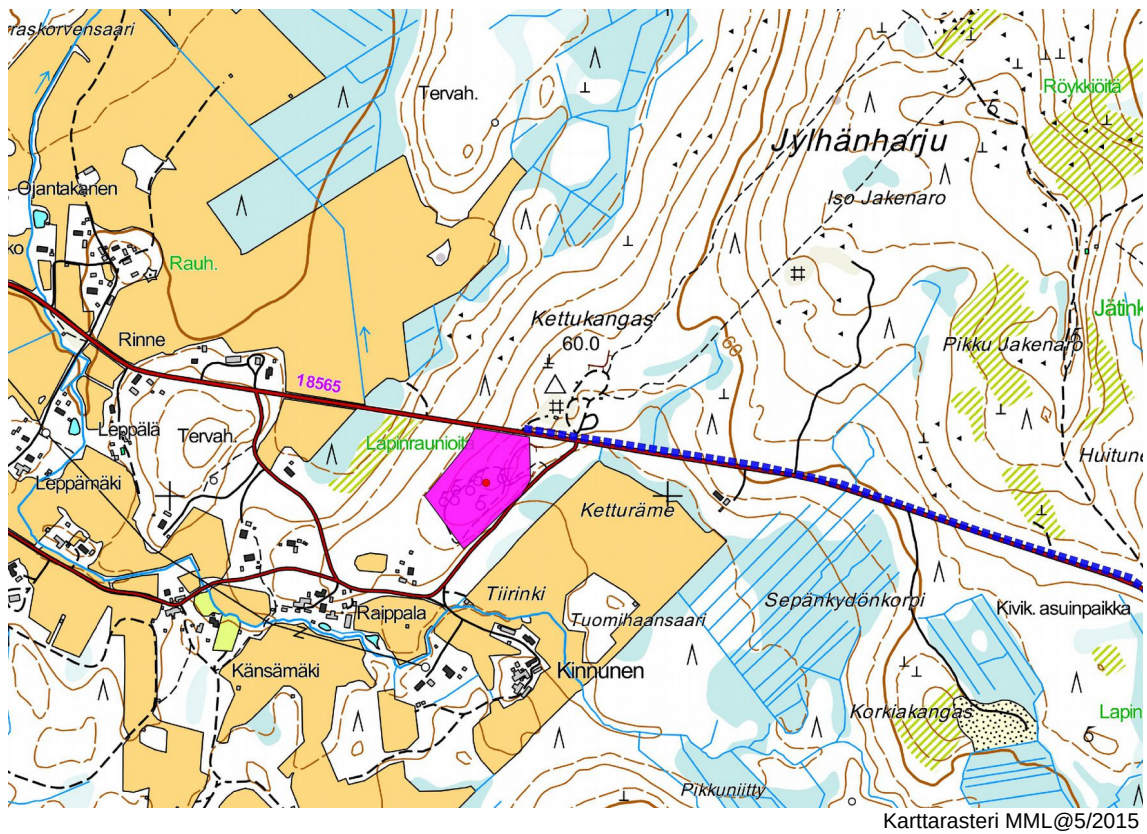
Maastotiedot: Mattilanperältä n. 1,5 itäkaakkoon heti Mattilanperäntien eteläpuolella Kettukankaan lounaisosassa. Maaperä alueella on soraa ja hiekkaa. Kankaan itäinen rinne on kivikkoisempi ja jyrkähkö. Mattilanperäntien pohjoispuolella on laaja soranottoalue.

Kuvaus: Rekisteriportaali: "Paikalla on laaja asuinpaikka, jonka alueella on useita eri muinaisjäänöstyyppisiä: osittain soranotossa tuhoutunut jätinkirkko, noin 45 erilaista rökkiötä tai palaneen kiven kasaa ja noin 30 asumuspainannetta. Lisäksi alueella on useita erilaisia kuoppia. Kaivauksissa on löydetty kivikautista asuinpaikkamateriaalia "

2015: Muinaisjäänösalueen laajuus on n. 3 ha. Osin tuhoutuneen jätinkirkon lisäksi kankaalla sijaitsee 30 rökkiötä, 16 palaneen kiven rökkiötä ja 30 asumuspainannetta ja joitakin epäselvempiä rakenteita. Palokivirökkiöt sijaitsevat alueen eteläosassa ja kaakkoisrinteellä, asumuspainanteet ja rökkiöt niiden pohjoispuolella ylempänä kankaalla ja osittain tuhoutunut jätinkirkko alueen koillisosassa sorakuopan reunalla. Alueelle on tehty useita tarkastuksia, sitä on tutkittu kahtena vuonna kaivauksin ja kohteen rakenteet kartoitettu tarkasti vuonna 1991.

Selvitettiin jatkuuko asuinpaikka tien pohjoispuolelle aiemmin muinaisjäänökseksi rajatun alueen ulkopuolelle. Topografian perusteella on hyvin todennäköistä, että asuinpaikka on jatkunut tien pohjoispuolelle. Evidenssin löytyminen tästä ei lähtökohtaisesti vaikuttanut todennäköiseltä, koska maakerrokset ovat Mattilanperäntien pohjoispuolella tuhoutuneet soranotossa kankaan laella ja sieltä ei aiemmissa selvityksissä ole havaittu merkkejä asuinpaikasta. Inventoinnissa tarkastettiin sorakuopan alue ja itään Kopsan suuntaan jatkuva johtolinjaus, missä maaperä on kivikkoista ja soistunutta. Maaperän kivikkoisuuden takia paikalle oli mahdollista tehdä vain pieniä lapionpistoja. Koepistoista tai maanpinnalla ei löytynyt havaittavia merkkejä esihistoriasta. Maaperän perusteella itään jatkuva alue tien pohjoispuolella ei vaikuta otolliselta asuinpaikan sijainnille.

Vaikutusten arviointi: Suunnitellun vesijohdon linjauksen toteutuksella ei olisi vaikutusta kohteeseen.



Kettukankaan muinaisjäännösalue punaisena. Suunniteltu yhdysvesijohto katkoviivana.



Kettukankaan muinaisjäännösalueen kohdalla Mattilanperäntien pohjoispuolella vesijohtolinjaus kulkee vanhan sorakuopan alueella. Kuva itään.



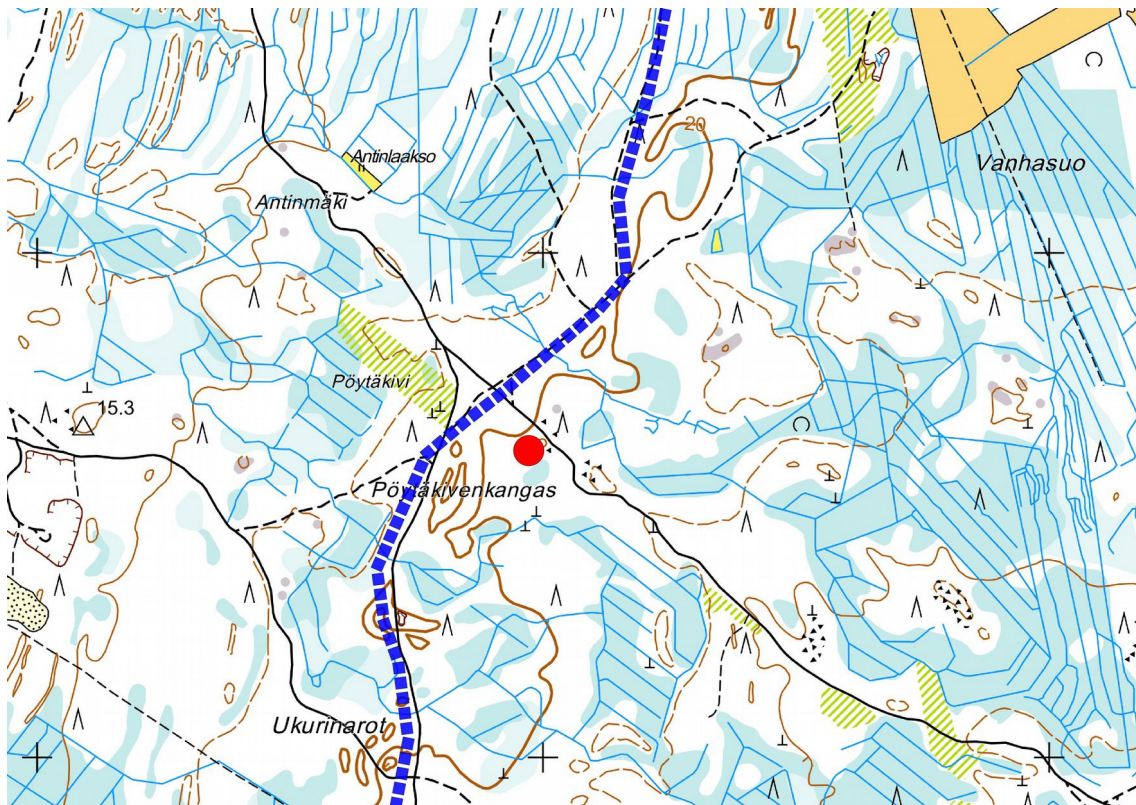
5 Pöytäkivenkangas

Mj-rekisteri:	1000021578
Laji:	kiinteä muinaisjäännös
Tyyppi:	työ- ja valmistuspaikat
Tyyppin tarkenne:	tervahaudat
Ajoitus yleinen:	kivikautinen
Lukumäärä:	1
Rauhoitusluokkaehdotus:	2
Paikkatiedot:	
Karttanumero:	M35-lehtijako, R4134L vanha yleislehtijako, 244107
Koordinaatit:	P: 7159608 I: 376972
koord.selite:	rekisteriportaalin mukaan
Inventointimenetelmät:	pintahavainnointi
Aiemmat löydöt:	-
Inventointilöydöt:	-
Aiemmat tutkimukset:	2011 Timo Jussila ja Hannu Poutiainen inventointi

Maastotiedot: Raahen Piehinggissä Koskelaan johtavan metsätien varrella hiekkadyynin päällä.

Kuvaus: Rekisteriportaali: "Paikalla on ehjä rännillinen tervahauta, jonka halkaisija on noin 11 metriä."
2015: Kohde ennallaan.

Vaikutusten arviointi: Suunniteltu vesijohto kulkee n. 120 metrin etäisyydellä luoteispuolella. Ei vaikutusta.



Pöytäkivenkangas, tervahaudan sijainti ympyränä.



6 Sepänkydönkorpi

Mj-rekisteri:	1000007739
Laji:	kiinteä muinaisjäänös
Tyyppi:	asuinpaikat
Tyyppin tarkenne:	-
Ajoitus yleinen:	kivikautinen
Lukumäärä:	1
Rauhoitusluokkaehdotus:	2
Paikkatiedot:	
Karttanumero:	M35-lehtijako, R4134L vanha yleislehtijako, 244110
Koordinaatit:	P: 7163961 I: 387482 z n. 60-62,50 m mpy
koord.selite:	asuinpaikan keskikohta
Inventointimenetelmät:	koekuopitus, pintahavainnointi
Aiemmat löydöt:	
Inventointilöydöt:	-
Aiemmat tutkimukset:	2005 Mika Sarkkinen tarkastus 2012 Mika Sarkkinen inventointi

Maastotiedot: Mattilanperän kylätaajamasta noin 2,2 km itäkaakkoon Mattilanperäntien varrella. Alue on länteen laskevaa kankaan hiekkaisaa laitaa. Koilliseen ja itään maasto nousee ja muuttuu kiviseksi.

Kuvaus: Vuoden 2012 tarkastuksessa maantieltä etelään risteävän metsätien kohdalta maantien pohjoisreunalta havaittiin pari kvartsia ja palaneita kiveä ojaleikkauksessa. Löytöalue erottui ojaleikkauksessa kymmenisen metriä pitkänä tasaisena hiekkaluona. Maantiestä noin 55 m etelään metsätietä pitkin ja noin 8 m metsätiestä länteen löytyi noin 2 x 3 m laaja ja 60- 70 cm syvä maakuoppa. Se sijaitsi kuivalla puolukka-varvikkoa kasvavalla hiekkakankaalla äestetyllä alueella. Kuopasta noin 4 metriä etelään havaittiin äestysurasta palaneiden kivien keskittymä. Noin 50- 100 m maantiestä, etelään johtavan metsätien itäpuolella olleista äestysurista havaittiin joitakin palaneita kiviä. Kvartsia, esineitä tai likamaata ei havaittu. Maantien eteläpuolelta ei tien varrelta tavattu mitään kiinteään muinaisjäänöksen viittaavaa.

2015: Selvitettiin asuinpaikan laajuus Mattilanperäntien pohjoispuolella koekuopittamalla ja tarkastettiin pintahavainnoimalla tien eteläpuolista kangasta, missä metsätien varrella ja metsätien pohjoispuolella oli maanpintaa auki. Mattilanperäntien pohjoispuolelle kaivettiin 17 n. 30 x 30 cm:n kokoista koekuoppaa ja tehtiin la pionpistoja. Puusto on mäntytaimikkoa tien molemmilla puolilla, tien pohjoispuolella tiheähköä. Tien pohjoispuolella oli tehty hiljattain metsänharvennusta.

Tien pohjoispuolella havaittiin koekuopista ja ojaleikkauksesta n. 50 x 10 m laajalla alueella palaneita kiviä ja joitakin kvartseja. Noin 40 m asuinpaikasta pohjoiseen on n. 2 m halkaisijaltaan oleva kuoppa, jonka reunoilta on valli. Maannoksen perusteella kysymys on resistentistä kuopasta. Mattilanperäntieltä etelään jatkuvan metsätien varrelta havaittiin kaksi kvartsia ja muutamia palaneita kiviä. Metsätien länsipuolella olevalla alueella on runsaasti pintakasvillisuuden peittämiä hiekkakuoppia. Mattilanperäntien eteläpuolella ei voitu paikantaa asuinpaikkaa ja rajata aluetta.

Tarkastuksen aikana satoi ajoittain runsaasti.

Kohdekoordinaatit on muutettu.

Vaikutusten arviointi: Vesijohtolinjauksen toteutuksella suunnitellulla tavalla olisi vaikutusta kohteeseen. Kohteen voi huomioda vesijohtolinjauksen yksityiskohtaisemmassa suunnittelussa siten, että muinaisjäänösalueen ja rakentamisalueiden väliin varataan riittävä suojavyöhyke.



Karttarasteri MML@5/2015

Sepänkydönkorpi, kohteen rajaus punaisena, rasti/kvartsi, moderni kuoppa/vinoneliö. Koekupat keltaisena neliönä.



Hiekka-aluetta tien pohjoispuolella. Kuva luoteeseen.



Tien pohjoisreunaa asuinpaikan kohdalla. Kuva länteen.



Mattilanperäntieltä etelään johtava metsätie, jonka reunasta havaittiin kaksi kvartsia. Kuva etelään.



7 Tuoremaa länsi 1

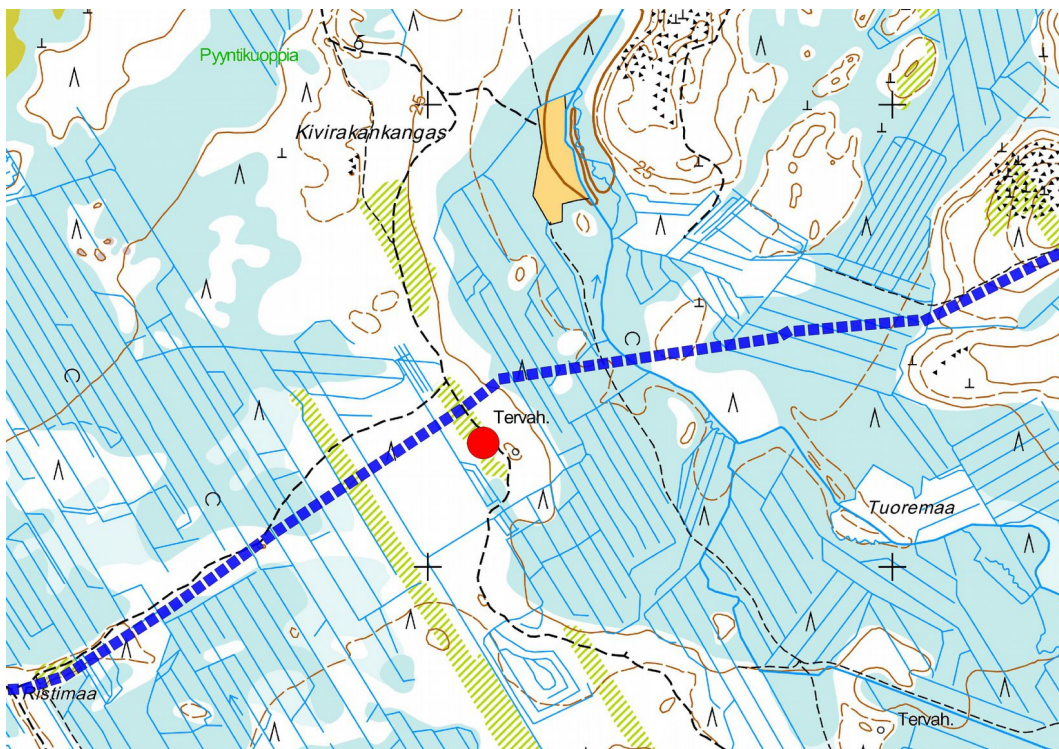
Mj-rekisteri:	1000020970
Laji:	kiinteä muinaisjäännös
Tyyppi:	työ- ja valmistuspaikat
Tyyppin tarkenne:	pyyntikuopat ?
Ajoitus yleinen:	ajoittamaton
Lukumäärä:	2
Rauhoitusluokkaehdotus:	2
Paikkatiedot:	
Karttanumero:	M35-lehtijako, R4134L vanha yleislehtijako, 244110
Koordinaatit:	P: 7163269 I: 381120 z n. 26 m mpy
koord.selite:	rekisteriportaalin mukaan (pohjoisempi kuoppa)
Inventointimenetelmät:	pintahavainnointi
Aiemmat löydöt:	-
Inventointilöydöt:	-
Aiemmat tutkimukset:	2012 Timo Jussila ja Timo Sepänmaa inventointi

Maastotiedot: Ketunperältä n. 1,5 km etelään metsätien varrella. Alue on avohakattu ja laikutettu, puusto mäntytaimikkooa. Paikka on hieman ympäristöstään kohoava kangas. Maaperä on hiekkaa ja soraa.

Kuvaus: 2012: Paikalla on kaksi mahdollista pyyntikuoppaa n. 20 m:n etäisyydellä toisistaan etelä-pohjois-suunnassa. Toinen kuopista on heti tien varressa. Kuopat ovat halkaisijaltaan n. 2 m ja vajaa 50 cm syviä.

2015: Kohde ennallaan. Noin 70-90 m itäkaakkoon sijaitsee tervahauta, tervapirtin pohja ja kiuas. Mahdollisesti kuopat voivat liittyä myös alueen tervanpolttoon.

Vaikutusten arviointi: Suunniteltu vesijohto kulkee n. 85 metrin etäisyydellä luoteispuolella. Ei vaikutusta.



Karttarasteri MML@5/2015

Tuoremaa länsi 1, mahdollisten pyyntikuoppien sijainti.



8 Tuoremaa länsi 2

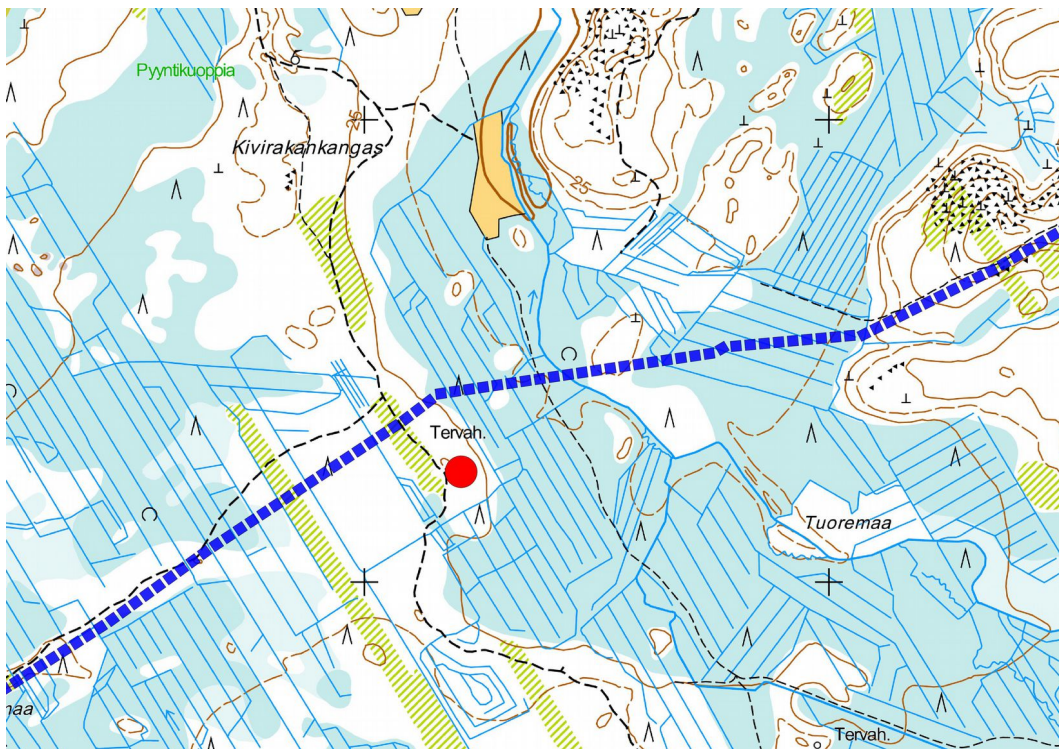
Mj-rekisteri:	1000020971
Laji:	kiinteä muinaisjäännös
Tyyppi:	työ- ja valmistuspaikat
Tyyppin tarkenne:	tervahaudat
Ajoitus yleinen:	uusi aika
Lukumäärä:	2
Rauhoitusluokkaehdotus:	2
Paikkatiedot:	
Karttanumero:	M35-lehtijako, R4134L vanha yleislehtijako, 244110
Koordinaatit:	P: 7163239 I: 381207
koord.selite:	rekisteriportaalin mukaan
Inventointimenetelmät:	pintahavainnointi
Aiemmat löydöt:	-
Inventointilöydöt:	-
Aiemmat tutkimukset:	2012 Timo Jussila ja Timo Sepänmaa inventointi

Maastotiedot: Ketunperältä n. 1,5 km etelään metsätien varrella.

Kuvaus: 2012: Paikalla on tervahauta ja ilmeisesti siihen liittyvän tervapirtin jäänteet. Näiden välillä on iso kivi, jonka päälle nostettu kaksi kiveä päällekkäin - vastaa muodoltaan ja rakenteeltaan Satakunnan pohjoisen rannikon ns. tonttukiviä.

2015: Kohde ennallaan.

Vaikutusten arviointi: Suunniteltu vesijohto kulkee n. 150 metrin etäisyydellä luoteispuolella. Ei vaikutusta.



Karttarasteri MML@5/2015

Tuoremaa länsi 2, tervahautakohteen sijainti.



9 Hautahaankangas

Mj-rekisteri:	-
Laji:	muu havainto
Tyyppi:	työ- ja valmistuspaikat
Tyyppin tarkenne:	hiilimiilut
Ajoitus yleinen:	resentti
Lukumäärä:	2
Rauhoitusluokkaehdotus:	3

Paikkatiedot:	
Karttanumero:	M35-lehtijako, R4134L vanha yleislehtijako, 244107

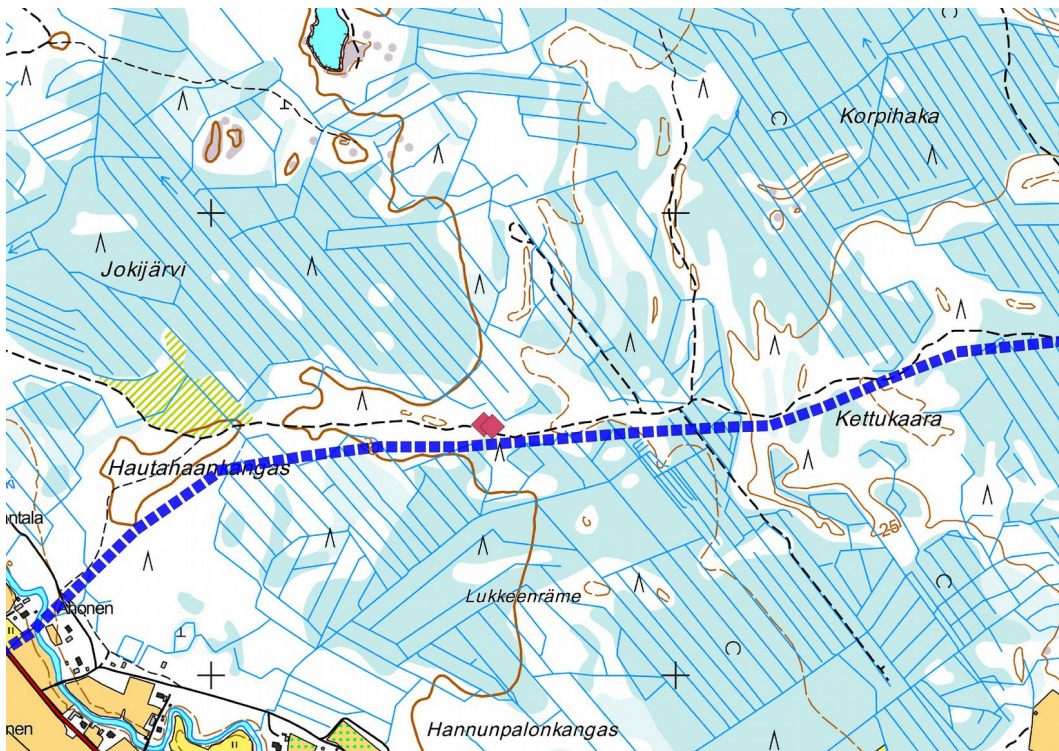
Koordinaatit:	
hiilimiilu	P: 7162542 I: 378587
hiilikuoppa	P: 7162537 I: 378605

koord.selite:	suurempi kuoppa
Inventointimenetelmät:	pintahavainnointi, kairaus
Aiemmat löydöt:	-
Inventointilöydöt:	-
Aiemmat tutkimukset:	-

Maastotiedot: Piehinginissä Piehinginjoesta n. kilometri koilliseen Hautahaankankaasta itään jatkuvalla hie-
man ympäristöstään kohoavalla kankaalla. Paikalla kasvaa kuusi-mäntymetsää, itäpuolella myös lehtipuita ja
aluskasvillisuutena suppealla alueella mm. heinää. Noin 50 m itään on pieni sorakuoppa.

Kuvaus: Noin 2 m halkaisijaltaan oleva loivareunainen hiilimiilu, ympärillä ei ole juurikaan vallia. Pohjasta
kairauksessa ohuesti hiiltä. Noin 20 m itäkaakkoon on n. 1,3 m halkaisijaltaan oleva edellistä jyrkempi reu-
nainen kuoppa, jonka kairauksessa esiintyi hieman hiiltä. Kuoppien rakenteen perusteella kysymyksessä on
alle 100 vuotta kohde. Kohteelle ei ehdoteta suojavaöhykettä.

Vaikutusten arviointi: Suunniteltu vesijohto kulkee n. 40 metrin etäisyydellä eteläpuolella. Ei vaikutusta.



Hautahaankangas, kuoppien sijainti vinoneliönä.



Hautahaankangas, suurempi (läntisempi) kuoppa luoteeseen.

10 Pöytäkivenkangas 2

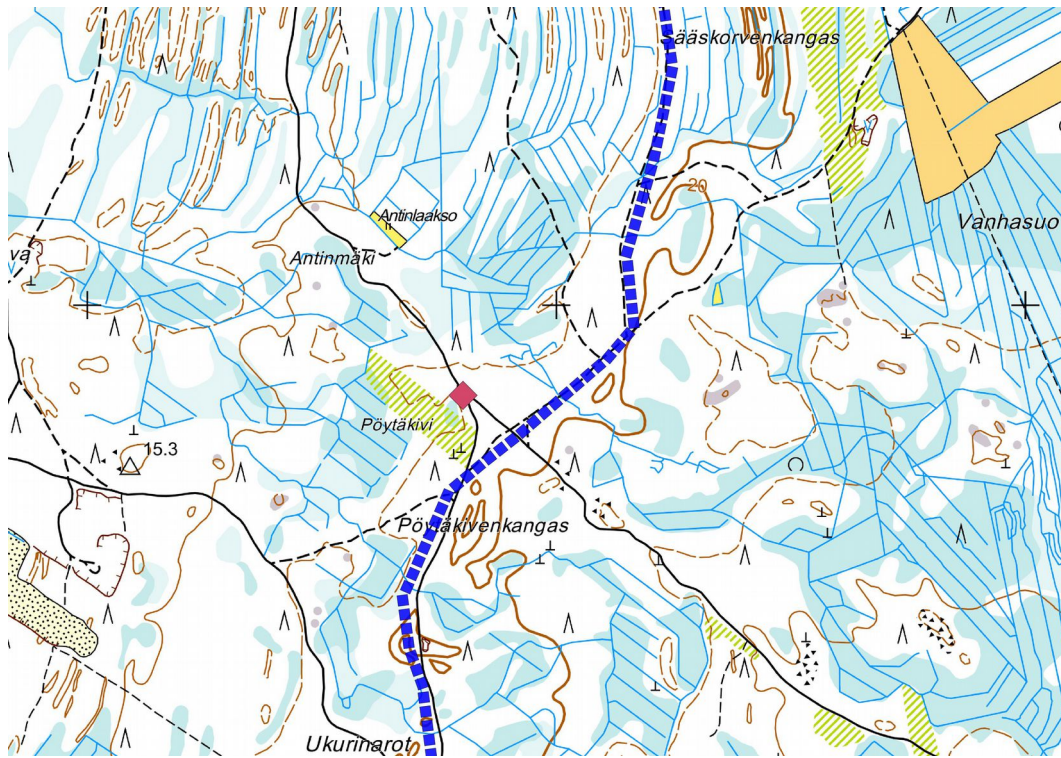
Mj-rekisteri:	-
<i>Laji:</i>	muu havainto
<i>Tyyppi:</i>	kultti- ja tarinapaikat
<i>Tyyppin tarkenne:</i>	hakkaukset
<i>Ajoitus yleinen:</i>	resentti
<i>Lukumäärä:</i>	1
<i>Rauhoitusluokkaehdotus:</i>	3
Paikkatiedot:	
<i>Karttanumero:</i>	M35-lehtijako, R4134L vanha yleislehtijako, 244107
<i>Koordinaatit:</i>	P: 7159807 I: 376800
<i>koord.selite:</i>	gps-mittaus, pistemäinen
<i>Inventointimenetelmät:</i>	pintahavainnointi
<i>Aiemmat löydöt:</i>	-
<i>Inventointilöydöt:</i>	-
<i>Aiemmat tutkimukset:</i>	1986 Eero Jarva

Maastotiedot: Piehingissä Koskelaan johtavan metsätien varrella metsäteiden risteyksessä laeltaan tasainen iso maakivi, josta kangas on voinut saada nimensä (ks. pitäjänkartta s. 8).

Kuvaus: Kivi on tarkastettu vuonna 1986 Oulun yliopiston arkeologian oppiaineen inventointikurssilla sen johdosta, että Raahen museoon oli tullut yleisöilmoitus mahdollisista kivessä olevista hakkauksista. Kivessä havaittiin useita hakkauksia mm. "TÄMÄ ON PÖYTÄKIVI" ja nimikirjaimia.

2015: Kivi tarkastettiin pikaisesti. Hakkaukset erottuvat huonosti, selvästi vain päivämäärä 10.7.1966. Kivi on perinteinen luonnossa liikkujien tauko- ja kokoontumispaikka. Peruskartalle on merkitty teksti "Pöytäkivi".

Vaikutusten arviointi: Suunniteltu vesijohto kulkee n. 140 metrin etäisyydellä kaakkoispuolella. Ei vaikutusta.



Pöytäkivenkangas 2, sijainti vinoneliönä.



Pöytäkivenkangas 2, iso maakivi, jossa on hakkauksia. Kuva kaakkoon.



Ainoa kivessä selvästi erottuva hakkaus on päivämäärä "10.7 1966".

10. Aineistoluettelo

Digitaalinen aineisto:

Arkistolaitoksen digitaaliarkisto, Raahe pitäjänkartat, <http://digi.narc.fi/digi/dosearch.ka?new=1&haku=raahe>

Geologian tutkimuskeskus,
<http://gtkdata.gtk.fi/Maankamara/index.html>

Jyväskylän yliopiston julkaisuarkisto, Vanha kartta: <http://www.vanhakartta.fi>

Maanmittauslaitos, avoimien aineistojen tiedostopalvelu,
<https://tiedostopalvelu.maanmittauslaitos.fi/tp/kartta>

Maanmittauslaitos,
<http://vanhatpainetutkartat.maanmittauslaitos.fi/>

Museovirasto: Kulttuuriympäristön rekisteriportaali, muinaisjäännösrekisteri ja kulttuuriympäristön tutkimusraportit arkeologia, Raahe:
<http://kulttuuriymparisto.nba.fi/netsovellus/rekisteriportaali/portti/default.aspx>

Kirjallisuus:

Nygård Toivo, Rantatupa Heikki, Toivanen Pekka ja Viita Ossi, Raahen tienoon historia 2, 1995.

Toivanen Pekka, Salon pitäjä uskonpuhdistuksen ajasta karoliinisen kauden lopulle, Raahen tienoon historia 1, 1990.

Julkaisematon aineisto:

Schulz Hans-Peter, rannansiirtymistaulukko.