

Raahe 2014

Kopsa III - Anteronperukan tuulipuiston  
arkeologinen inventointi



Jaana Itäpalo ja Hans-Peter Schulz 9.7.2015  
(päivitetty raportti)



**KESKI-POHJANMAAN ARKEOLOGIA**PALVELU



## Tiivistelmä

Keski-Pohjanmaan Arkeologiapalvelu suoritti arkeologista inventointia Pohjois-Pohjanmaalla Raahessa Anteronperukan tuulivoimapuiston hankealueella, minne on suunniteltu Kopsan tuulipuiston laajentamista. Inventoinnin kohteena olivat 6 tuulivoimalan sijoituspaikkaa ja niiden väliset maakaapelireitit ja tielinjat sekä n. 5,5 km pitkä tielinjaus hankealueelta Lukkaroistenperälle. Työn tilaaja on Pöyry Finland Oy. Hankeomistaja on Puhuri Oy. Maastoinventointi tehtiin 23.10. ja 27.10.2014 yhteensä 2 päivän aikana. Maastotyön suoritti FM Jaana Itäpalo.

Suunnittelualueiden läheisyydessä sijaitsee kaksi tunnettua muinaisjäännettä, jotka ovat rajakivi kohteessa Piehinki Ispinäojankivi (mj-tunnus 1000002133). Kohde sijaitsee tuulipuiston suunnittelualueen eteläpuolella vahvistettavan tielinjauksen tuntumassa. Toinen on Kursunneva 3, missä on kaksi 2-2,5 m halkaisijaltaan olevaa kuoppa, joita on arveltu pyynti-, keitto- tai varastokuopiksi. Kohde sijaitsee hankealueen luoteisosassa.

Inventoinnissa löytyi viisi uutta muinaisjäännekohtetta. Yksi kohteista on kivikautiseksi asumuspainanteeksi tulkittu muodostelma kohteessa Ispinäoja. Historiallisen ajan kohteita ovat neljä rajakiveä kohteissa Paratiisi, Piehinki Ispinäojan kivi ja Piehinki Ispinäojan kivi 2, jotka voidaan ajoittaa 1700-luvulle ja tervan ja puuhiilen valmistuspaikka kohteessa Ispinänkankaat. Lisäksi luokiteltiin kivikautinen irtolöytöpaikka, mistä löytyi kolme kvartsi-iskosta kohteesta Ispinänniitty. Muu kulttuuriperintökohde on lähihistoriaan ajoittuva metsäkämpän paikka kohteessa Saukonneva, missä on kolme rakennuksen perustusta.

Inventoinnin ja arvioinnin pohjana käytetyn tuulivoimaloiden sijoitussuunnitelman toteutuksella ei olisi suoria vaikutuksia muinaisjäänneksiin. Lukkaroistenperälle suuntautuvan tielinjan rakentamisella voi olla vaikutusta kolmeen kohteeseen, jotka sijoittuvat suunnitellun tielinjan välittömään läheisyyteen:

- Ispinäoja, kivikautinen asumuspainanne.
- Paratiisi, kaksi rajakiveä ja niihin liittyvät linjakivet
- Ispinänkankaat, kaksi tervahautaa ja hiilimiilun pohja.

Kohteet voidaan huomioida tielinjan yksityiskohtaisemmassa suunnittelussa siten, että tielinjan ja muinaisjäänneiden väliin varataan riittävä suojavyöhyke.

*Lisäys 9.7.2015: Maastoinventoinnin jälkeen on saatu ilmoitus Kauniinmetsänkankaalla sijaitsevasta rajakivestä, jossa on kruunuhakkaus (kohde no. 9 Kauniinmetsänkangas 2).*



## Sisällysluettelo

	S.
1. Perustiedot.....	4
2. Inventoinnin lähtökohdat ja menetelmät.....	4
2.1. Esiselvitys.....	5
2.2. Tutkimushistoria.....	5
2.3. Maastoinventointimenetelmä.....	5
3. Geologia, topografia ja maisema.....	5
4. Alueen esihistoriallinen maankäyttö.....	11
5. Alueen historiallisen ajan maankäyttö.....	12
6. Tulokset.....	14
7. Yleiskartta.....	15
8. Kohdehakemisto.....	16
9. Kohdetiedot.....	16
10. Aineistoluettelo.....	33



## 1. Perustiedot

**Inventointialue:** Kopsa III, Anteronperukan hankealue ja tielinjaus hankealueelta Lukkarostenperälle

**Tilaaaja:** Pöyry Finland Oy

**Hankeomistaja:** Puhuri Oy

**Inventoinnin laji:** osainventointi

**Kenttätyöaika:** 23.10. ja 27.10.2014, yhteensä 2 kenttätyöpäivää

**Karttanumerot:** TM35-lehtijako, UR4133

vanha yleislehtijako, 243209, 243212

**Korkeus:** n. 52,5-82,5 m mpy

**Koordinaattijärjestelmä:** ETRS-TM35 FIN -tasokoordinaatisto

**Kopio raportista:** Museoviraston arkisto (digitaalinen ja paperikopio), Pohjois-Pohjanmaan museo (digitaalinen kopio)

**Aiemmat löydöt:** -

**Inventointilöydöt:** KM 40325 Ispinännitty, kvartsi-iskoksia 3 kpl

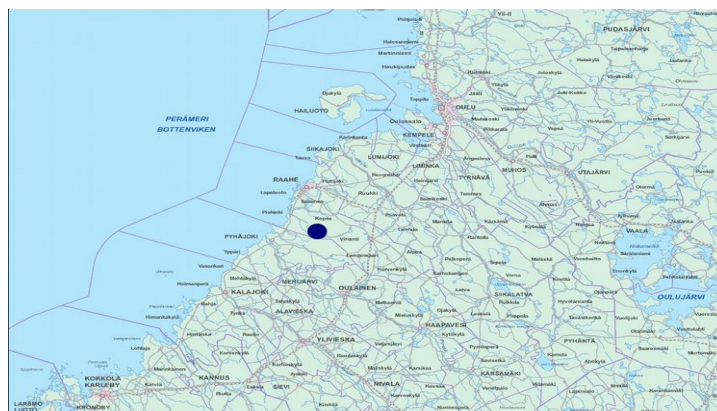
**Aiemmat tutkimukset:** Piehinki Ispinäojankivi, tekijä ei ole tiedossa

## 2. Inventoinnin lähtökohdat ja menetelmät

Pohjois-Pohjanmaalle Raahen Kopsaan on suunnitteilla Kopsan tuulipuiston laajennus. Laajennus koostuu Anteronperukan ja Kopsan hankealueista. Yhtenä hankkeen taustaselvityksenä tehtiin syksyllä 2014 arkeologinen maastoinventointi molempien puistojen hankealueilla. Anteronperukan hankealueella inventoinnin kohteena olivat 6 tuulivoimalan sijoituspaikkaa ja niiden väliset maakaapelireitit ja tielinjat sekä n. 5,5 km pitkä tielinjaus hankealueelta Lukkarostenperälle. Alue sijaitsee Raahen keskustasta n. 18-23 km eteläkaakkoon.

Aikaisempien tietojen perusteella inventointialueella on rajakivi kohteessa Piehinki Ispinäojankivi (mj-tunnus 1000002133). Kohde sijaitsee tuulipuiston suunnittelualueen eteläpuolella ilmoitettujen koordinaattien mukaan n. 30 m suunnitellusta tielinjasta. Kivessä on epäselviä hakkauksia, mm. mahdollinen kruunun kuvio. Tuulipuiston hankealueen luoteisosassa sijaitsee kohteessa Kursunneva 3 kaksi 2-2,5 m halkaisijaltaan olevaa kuoppa, joita on arveltu pyynti-, keitto- tai varastokuopiksi. Muut lähimmät tunnetut muinaisjäännökset sijaitsevat hankealueen luoteisosan tuntumassa.<sup>1</sup>

Maastossa tarkastettiin suunnittelualueiden vaikutusalueella sijaitsevat tunnetut muinaisjäännökset ja etsittiin uusia asutus- ja elinkeinohistoriallisia muinaisjäännöksiä. Lisäksi pyrittiin huomioimaan muita kulttuuriperintökohteita, joita ei ikänsä tai tyyppinsä perusteella voi pitää lain suojelemina muinaisjäännöksinä, mutta joilla voi merkitystä hankkeen suunnittelutyössä.



Karttarasteri MML@ 10/2014

Kartta 1. Kohdealueen sijainti.

<sup>1</sup> Tunnettujen muinaisjäännostien kohdetiedot esitetään raportissa Museoviraston ylläpitämän muinaisjäännosrekisterin mukaan, <http://kulttuuriymparisto.nba.fi/netsovellus/rekisteriportaali/portti/default.aspx>





## 2.1. Esiselvitys

Muinaisjäännösten paikallistaminen ja arviointi perustuu hankealueilla ja lähiseudulla aikaisemmin tehtyjen arkeologisten selvitysten tuloksiin. Näiden tietojen lisäksi esiselvityksessä käytetään erilaisia aineistoja, joiden avulla erotetaan muinaisjäännösten sijainnin kannalta relevantit alueet. Esihistoriallisten kohteiden osalta kaukokartoituksessa keskeisiä aineistoja ovat GTK:n kallio- ja maaperäkartat, Maanmittauslaitoksen ortoilmakuvat, korkeusmalli sekä laserkeilausaineiston pistepilviaineisto. Laserkeilausmenetelmä tuottaa hyvin tarkkaa tietoa kohteensa pinnanmuodoista, ja sen avulla voidaan paikantaa lähinnä erilaisia kuoppakohteita, kuten asumuspainanteita, tervahautoja ja hiilimiiluja tai isoja vallirakenteita. Historiallisen ajan kohteita etsitään topografian, kirjallisuustietojen, perimätiedon, paikannimistön ja internetistä löytyvän historiallisen karttamateriaalin avulla, kuten pitäjänkarttojen, rajakarttojen, tie- ja liikennekarttojen, sotilaskarttojen tai myös alueesta laadittujen vanhimpien peruskarttojen avulla.

## 2.2. Tutkimushistoria

Vuonna 1993 inventoitiin Ventusnevan-Pyhänkosken voimalinja (Mika Sarkkinen). Tuossa inventoinnissa on liikuttu ainakin jossain määrin nyt kohteena olevien suunnittelualueiden lähistöllä. Raahan muinaisjäännökset on inventoitu vuonna 1997 (Mika Sarkkinen). Inventointi oli lähinnä ajantasaistava täydennysinventointi. Vuosina 2006-2013 lähialueella on suoritettu useita inventointeja, tarkastuksia ja myös kaivauksia. Luoteispuolella on kartoitettu laajat alueet liittyen Raahan eteläisten tuulipuistojen suunnitteluun (Timo Jussila ja Hannu Poutiainen) ja pohjoispuolella Laivakankaan kultakaivoksen suunnitteluun ja rakentamiseen, mihin ovat liittyneet myös viimeisimmät kaivaukset vuonna 2013 (Esa Mikkola). Noin 5-6 km koillis-itäpuolella sijaitseva Kopsan tuulipuisto (Kopsa I) ja laajennusalue (Kopsa II) inventoitiin vuosina 2011-2012 (Jaana Itäpalo).

## 2.3. Maastoinventointimenetelmä

Maastossa arvioidaan kaikki suunnittelualueet ja tarkemmin ne alueet, jotka esiselvityksen perusteella osoittautuvat relevanteiksi löytää uusia muinaisjäännöksiä. Tähän sisältyy mm. laserkeilausaineistoon perustuvien havaintojen tarkastamista.

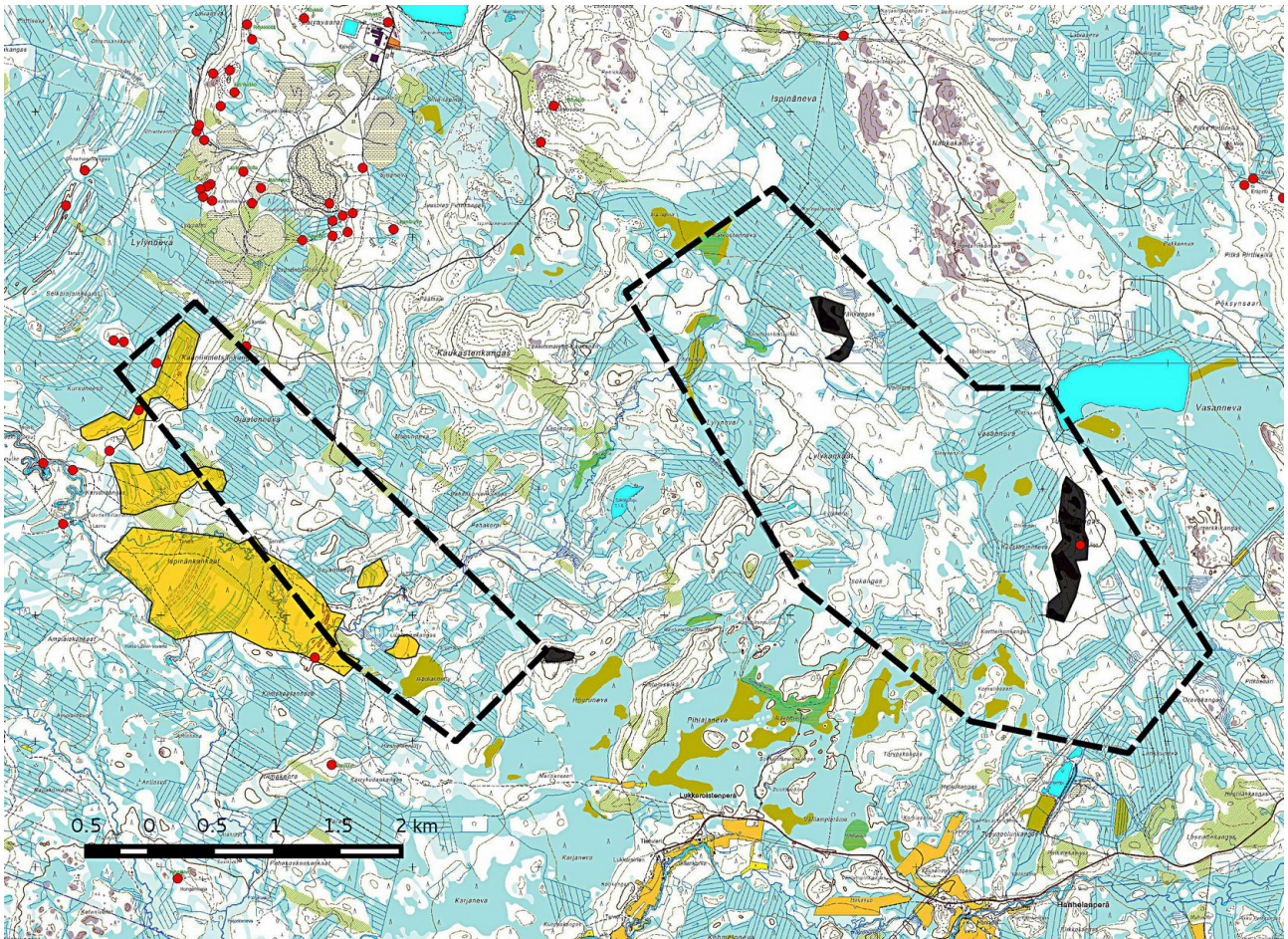
Inventointi perustuu pääosin silmänvaraisiin pintahavaintoihin. Uusia muinaisjäännöksiä etsitään mm. maanpinnan korkeussuhteiden, maaperän ja poikkeavan kasvillisuuden perusteella. Erityistä huomiota kiinnitetään tunnettujen muinaisjäännöskohteiden ympäristöihin. Mahdollisten kulttuurikerrosten toteamiseksi ja rakenteiden iän (resentti < > muinaisjäännös) sekä tarkoituksen selvittämiseksi tehdään n. 30 x 30 cm:n kokoisia koekuoppia ja kairausta 2 cm:n kairalla. Havaitut muinaisjäännöskohteet valokuvataan ja niiden ympäristöstä kirjataan maasto- ja maisemaselvityksiä sekä mahdolliset taustatiedot.

Muinaisjäännösten sijainti mitataan gps-paikantimella, jonka tarkkuus on n. +/- 3-6 m. Paikkatietohallintaan käytetään QGis 2.6. -ohjelmaa ja GrassGis 7.0 -ohjelmaa Lidar pistepilviaineiston käsittelyssä ja terrain analyysissä.

## 3. Geologia, topografia ja maisema

Kohdealueet sijaitsevat korkeudella n. 52,5-82,5 m mpy, joka vastaa muinaista Litorina-vaiheen merenrannan tasoa n. 5000-7000 vuotta sitten. Selvempiä korkeuseroja esiintyy hankealueen luoteisosassa ja keski-osassa, missä sitä on enimmillään n. 7-8 m / 150 m. Muualla maasto on loivasti kumpuilevaa ja matalamäkistä.

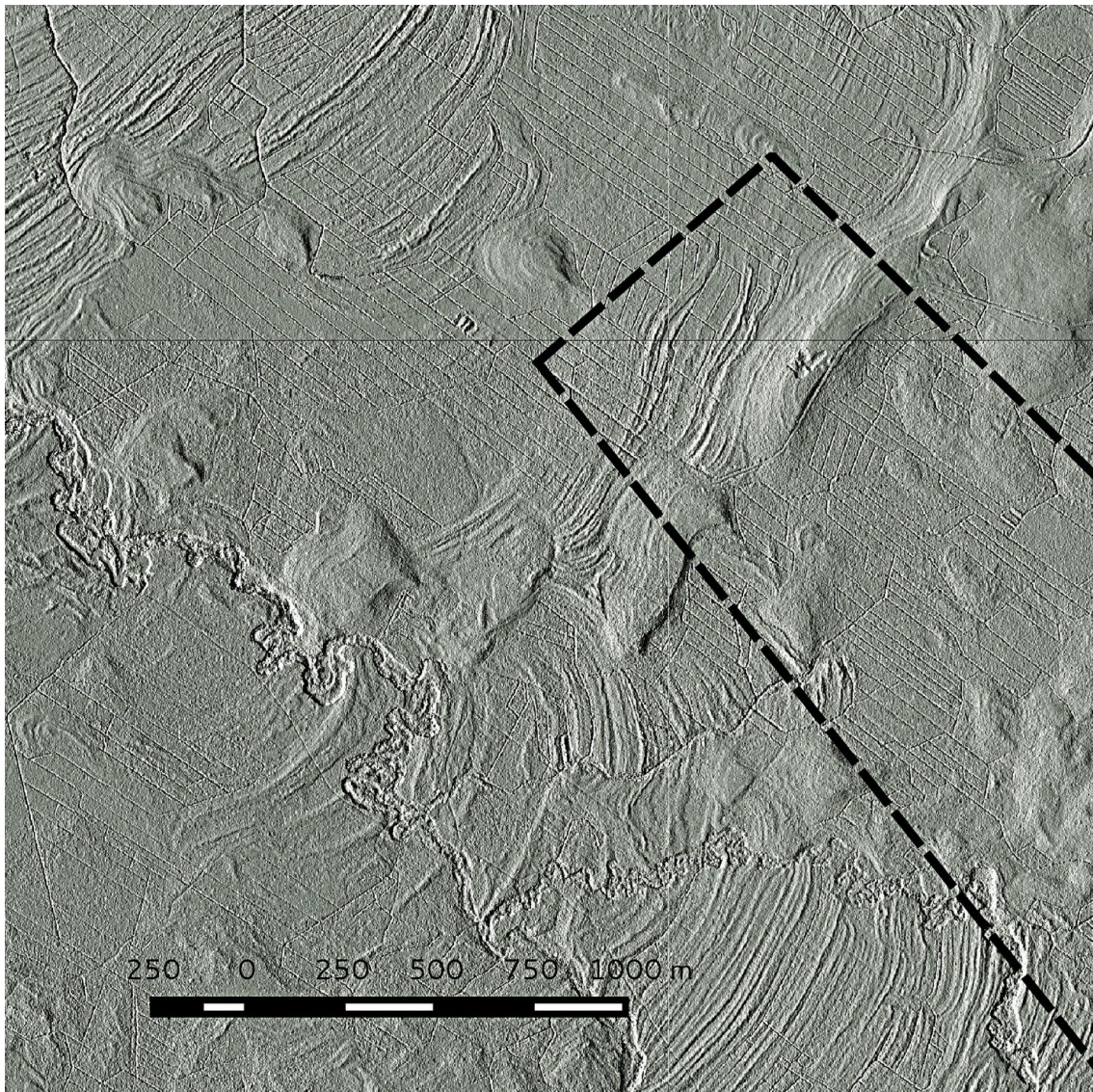
Hankealueen länsi- ja eteläpuolella on laajoja hiekkadyynikenttiä tai hiekkakerrostumia. Piehinkijoen sivuhaaran Ispinäojan länsi- ja eteläpuolella maasto on matalaa kumpuilevaa hiekkadyynikenttää. Lukkaroistenperälle suuntautuva tielinjaus kulkee yli 2 km maaperältään hiekkaa olevalla alueella. Muualla ja tuulivoimaloiden sijoituspaikkojen ympäristössä maalaji on pääosin pohja- ja kumpumoreenia sekä turvetta (Geologian tutkimuskeskus, <http://gtkdata.gtk.fi/Maankamara/index.html>). Puiston hankealueella esiintyy joitakin suppeita alueita, missä maaperän pintakerrokset ovat hiekkaa. Anteronperukan hankealueen läpi ja hankealueelta etelään suuntautuvan tielinjauksen läheisyydessä virtaava Ispinäoja on monin paikoin voimakkaasti meandroiva. Alueet ovat eri kasvuvaiheisia talousmetsiä.



Karttarasteri 1:25 000 MML@ 10/2014.

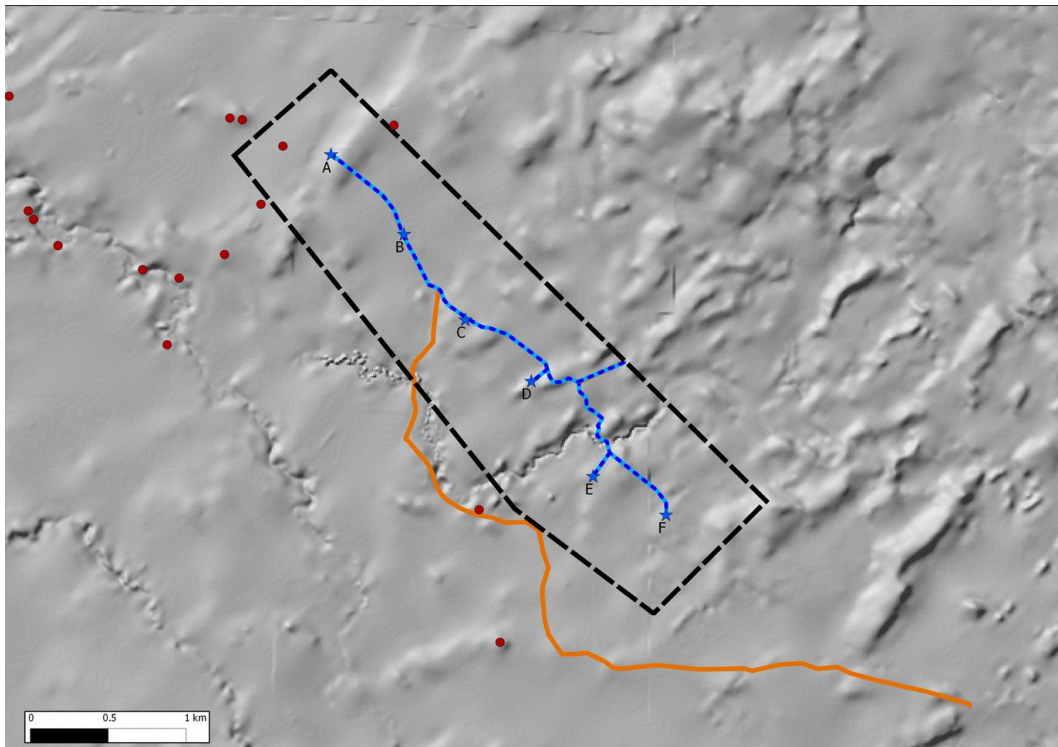
Kartta 2. Anteronperukan tuulipuiston hankealue vasemmalla, oikealla Kopsan tuulipuiston toinen laajennus-  
alue, Kopsan hankealue, joka inventoitiin samaan aikaan. Hiekkakerrostumat ja hiekkadyynit keltaisena, kal-  
lioalueet tummanharmaana. Tunnetut arkeologiset kohteet punaisina ympyröinä.



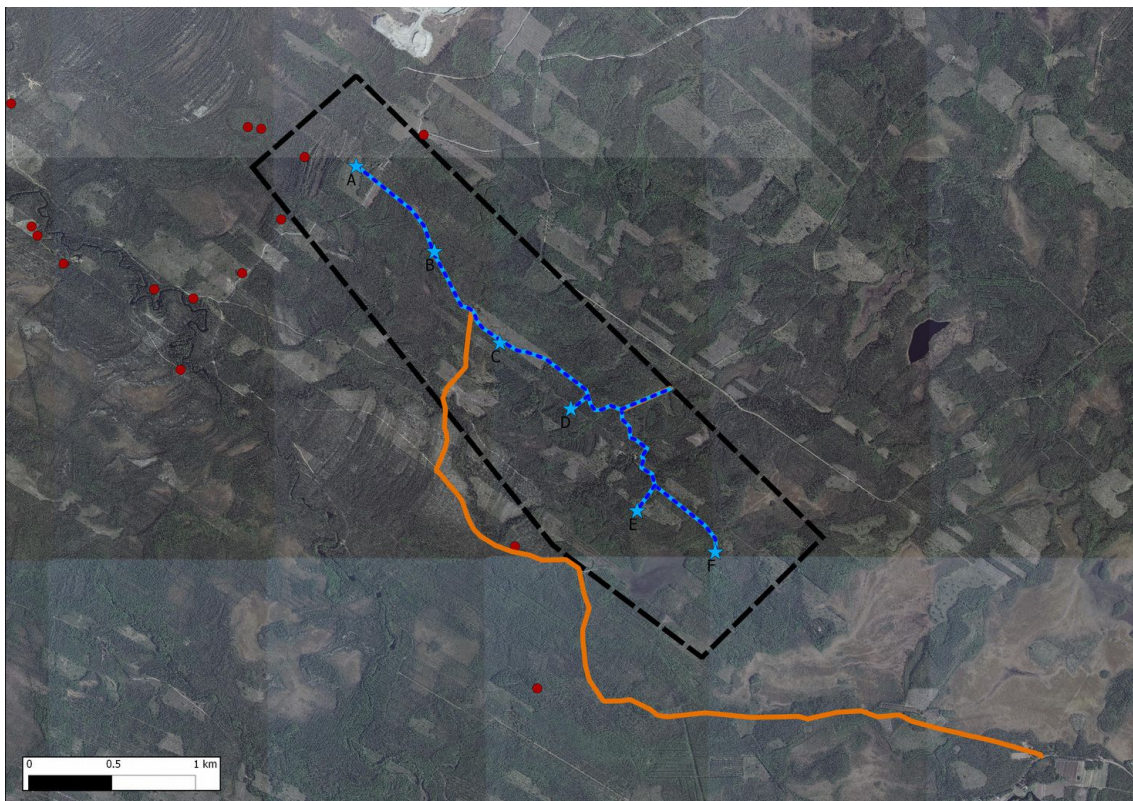


Kartta 3. Rantavalleja hankealueen luoteisosassa ja hankealueen etelä- ja länsipuolella lidar-vinovalovarjosteessa, tausta-aineisto Maanmittauslaitoksen pistepilviaineisto 06/2014.



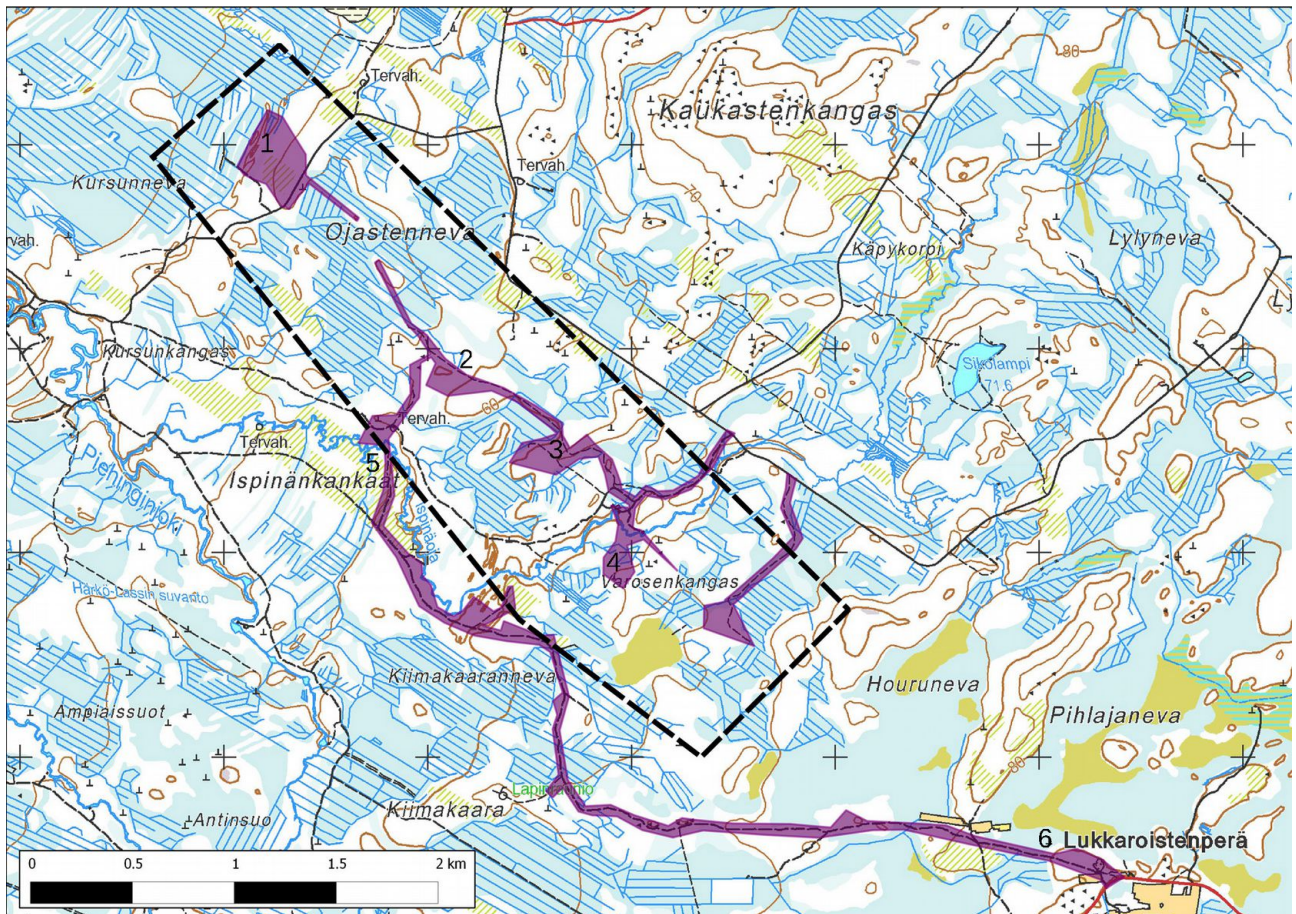


Kartta 4. Hankealue rajattu katkoviivalla, voimaloiden sijoituspaikat tähtenä, maakaapelireitti katkoviivana ja tielinjaus Lukkarostenperälle viivana. 10 m:n korkeusmalliin perustavaa vinovalovarjosterasteri, tausta-aineisto Maanmittauslaitos 10/2014. Tunnetut muinaisjäännöskohteet merkitty punaisina ympyröinä.



Kartta 5. Hankealue rajattu katkoviivalla, voimaloiden sijoituspaikat tähtenä, maakaapelireitti katkoviivana ja tielinjaus Lukkarostenperälle viivana. Ortoilmakuva, tausta-aineisto Maanmittauslaitos, 10/2014. Tunnetut muinaisjäännöskohteet merkitty punaisina ympyröinä.





Karttarasteri 1:50 000 MML@ 10/2014.

Kartta 6. Inventoidut alueet tummennettu ja valokuvauspaikat 1-6.



Kuva 1 . Matalia hiikkadynejä voimalapaikan A lounaispuolella. Kuva lounaaseen.





Kuva 2. Voimalapaikan C ja maakaapelireitin vaikutusaluetta luoteeseen. Muokattu avohakkuualue, kasvatsumetsikköä/taimikkoa, maaperä kivikkoista.



Kuva 3. Voimalapaikan D vaikutusaluetta länteen. Maaperä kivikkoista. Kaakkoispuolella maakaapelireitin varrella havaittiin paikoin hiekaista maaperää.



Kuva 4. Voimalapaikka E kaakkoon. Voimalan sijoituspaikka on kivikkoinen mäki. Itäpuolella on avohakkuu-alue, missä esiintyy hiekaista ja kivikkoista maaperää.



Kuva 5. Tielinjaus Ispinänkankailla. Alueella esiintyy hiekkadyyni- ja -kerrostumia. Laajat alueet on avohakattu ja metsäaurattu. Kuva pohjoiseen Ispinäojalle.



Kuva 6. Tielinjaus Lukkarostenperällä. Kuva itään. Kivikkoinen kangas, kankaan itäpäässä maaperä on hiekkaa/soraa. Siellä olevan sorakuopan reunat ja leikkaus tarkastettiin.

#### 4. Alueen esihistoriallinen maankäyttö

Alueen sijaintikorkeus n. 52,5-82,5 m mpy vastaa muinaista Litorinameri-vaiheen merenrannan tasoa karkeasti n. 5000-7000 vuotta sitten Pöljän keramiikan vaiheesta kampakeraamisen jakson varhaisvaiheeseen.<sup>2</sup> Kohdealueella on maaperältään ja korkeussuhteiltaan pyyntiyhteisöjen asuinpaikkojen sijainnille sopivia alueita, esihistoriallisella ajalla ne olivat matalia kohoumia ja hiekkatörmä merenrannalla ja merenlahtien rannoilla. Hankealueen luoteisosassa Kauniinmetsänkankaan korkein alue on maaperältään kivikkoista, ja se on topografisesti sopivaa esim. rakkakuoppien sijainnille.

Tuulipuiston hankealueen luoteisosassa sijaitsee kohteessa Kursunneva 3 kaksi 2-2,5 m halkaisijaltaan olevaa kuoppaa, joita on arveltu pyynti-, keitto- tai varastokuopiksi. Hankealueen luoteispuolella n. 130 ja 200 metrin etäisyydellä sijaitsee kaksi muinaisjäännöskohdetta, joista Kursunneva 1 kohteessa on n. 28 x 5 m kokoinen asumuspainanne. Lähelle tehdyistä koekuopista on löytynyt kvartsi-iskoksia. Kohteessa Kursunneva 2 on ajoittamaton kuoppa, jonka halkaisija on vallin reunoilta mitaten 1,4 m ja syvyys 20 cm. Vallin korkeus on 20 cm. Kyseessä on mahdollinen keittokuoppa tai linnustuskuoppa. Hankealueen luoteispään länsipuolella kohteessa Kursunneva 4 on paikannettu metsänäestysvaoista löytyneiden kvartsien ja palaneiden kivien perusteella kivikautinen asuinpaikka. Hankealueen pohjoisreunalla Ojastennevan kohteesta on löytynyt kivikautiseksi asumuspainanteeksi tulkittu muodostelma. Painanteeseen ja sen ympärille oli tehty useita koekuoppia, joista yhdestä löytyi kvartsi-iskos. Hankealueen eteläpuolella suunnitellusta tielinjasta n. 300 metrin etäisyydellä sijaitsee kivikautiseksi ajoitettu rökkiö kohteessa Kiimakaara. Se on muodoltaan pyöreä, halkaisijaltaan noin 4 metriä, 40 cm korkea ja koottu 20–30 cm:n kokoisista kivistä, korkeus on noin 40 cm. Muut

<sup>2</sup> Schulz Hans-Peter, rannansiirtymistaulukko, julkaisematon.





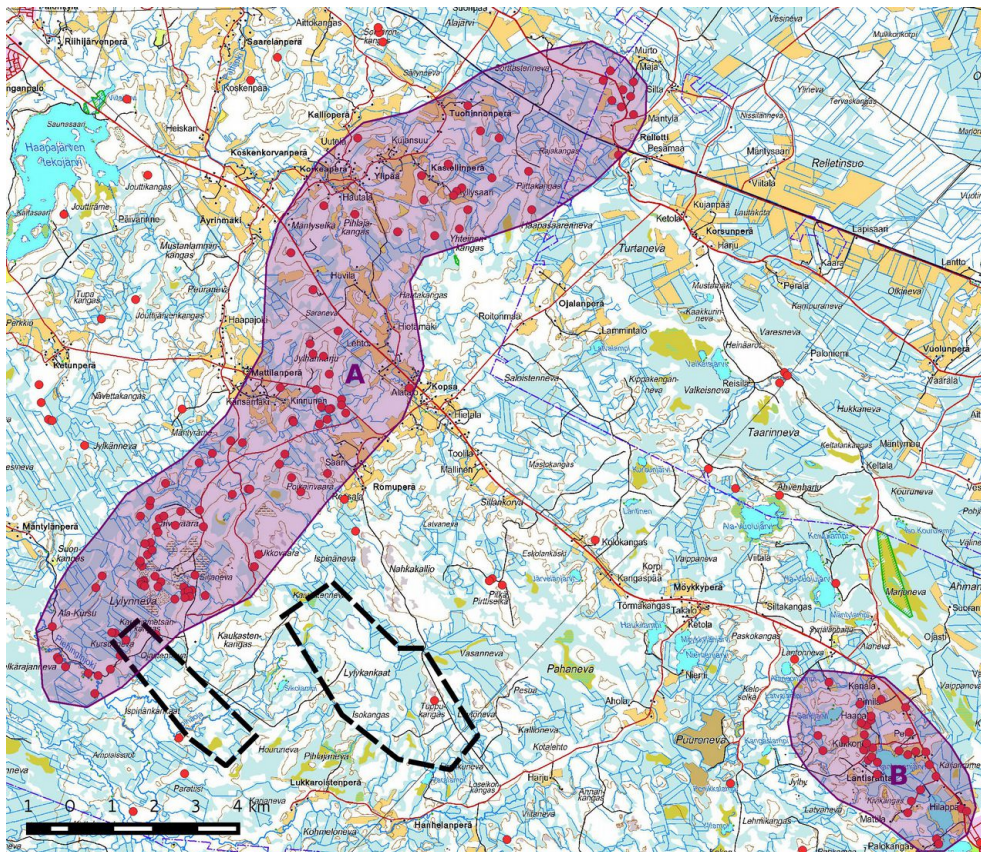
lähimmät tunnetut esihistoriallisiksi ajoitetut muinaisjäännökset sijaitsevat suunnittelualueista yli 400 metrin etäisyydellä.

Hieman kauempana n. 1-3,5 kilometrin etäisyydellä tuulipuiston hankealueesta länteen ja pohjoiseen on useita löytöklustereita korkeusvyöhykkeellä n. 40-70 m mpy, joka vastaa Litorina-vaiheen merenrannan ta-soa karkeasti n. 4000-6300 vuotta sitten. Kohteita on myös tutkittu useissa kaivauksissa, viime aikoina Raahen kultakaivoksen alueella.

Tuulipuiston hankealueesta hieman yli kilometri pohjoiseen alkaa kivikautinen muinaisjäännöskeskittymä, joka jatkuu pohjoiseen ja koilliseen n. 14 km Pattijoen Ylipäähän ja Rellettiin asti. Kohteet ovat lähinnä eri tyyppisiä kivirakenteita, joista seitsemän on jätinkirkkoa. Kohteiden määrän ja tyyppin perusteella tätä aluetta voidaan luonnehtia kivikautiseksi keskusalueeksi, ja erityisesti sen tekee useat jätinkirkot. Pirttihaudankankaan ja Pirttivaaran jätinkirkot sijaitsevat hankealueesta n. 1,4-2 km pohjoiseen. Molempien jätinkirkkojen läheisyydessä on myös muun tyyppisiä kivirakenteita, kuten rakkakuoppia, asuinpaikkavalleja ja rökkiöitä.

Hankealueen länsipuolella Piehinginjoen varrella sijaitsee suppealla alueella useita asumuspainannekohteita ja myös muita arkeologisia havaintopaikkoja kivikauden loppupuolen rantavyöhykkeillä n. 40-43 m mpy.

Muut kohdealueita lähinnä sijaitsevat esihistorialliset muinaisjäännöskeskittymät ovat myös kivikautisia ja sijaitsevat n. 10-15 kilometrin etäisyydellä Vihannissa erilaisissa miljöissä nykyisen asutuksen keskellä ja läheisyydessä järvien rannoilla muinaisten merenlahtien ja jokisuiston rannoilla.



Kartta 7. Yleiskartta 5. Kivikautiset muinaisjäännösklusterit A ja B. Tunnetut muinaisjäännöskohteet punaisina pisteinä. Hankealueen rajaus mustana katkoviivana (Anteronperukka vasemmalla, Kopsan laajennus oikealla). Mml:n maastokarttarasteri mk 1:100 000, 1/2015.

## 5. Alueen historiallisen ajan maankäyttö

Kohdealueilta tunnetaan yksi historiallisen ajan muinaisjäännös, joka on rajakivi kohteessa Piehinki Ispinäo-jankivi (mj-tunnus 1000002133). Kohde sijaitsee tuulipuiston hankealueen eteläpuolella suunnitellun tielinjan tuntumassa. Kivessä on mahdollinen kruunuhakkaus. Noin 5,5 kilometriä kaakkoon sijaitsee kohde Autiokankaan piilopirtti, joka perimätiedon mukaan on isonvihan aikainen. Noin 6,3 km kaakkoon sijaitsee kohde Karhulankangas, missä on kaskipelto, riiden pohjaksi tulkittu rakennuksen perustus, viljelysrökkiö ja





peltoaita. Noin 1,7 km tielinjasta lounaaseen sijaitsee Honganmajan Haarainlammen pienten kivien päällä laakakivi, jota on esitetty mahdollisesti ihmisen paikalleen asettamaksi.

Raahen Piehinki on vanha keskiaikainen merenrantakylä. Tarkempia lähdetietoja asutuksesta on 1540-luvun lopulta, jolloin kylässä oli seitsemän taloa.<sup>3</sup> Kohdealuetta lähellä sijaitsevien Kopsan ja Vihannin Lukkaroistenperän kylien varhaisin asutus syntyi myöhemmin.<sup>4</sup>

Raahen Piehinki on ollut tervantuotantoaluetta 1600-luvun puolivälistä lähtien.<sup>5</sup> Kohdealueille tai niiden läheisyyteen on merkitty peruskartoille useita tervahautoja, ja on jopa mahdollista, että jotkut niistä ajoittuvat tervantuotantokauden varhaisvaiheeseen. Myös muita elinkeinohistoriallisia muinaisjäännöksiä voi sijaita alueella. Näitä voivat olla esimerkiksi hiilimiilut, metsäkämppien perustukset, kaskipellot ja niihin liittyvät röykkiöt, kiviaidat ja -aitaukset. Suoalueilta on voitu kerätä kortetta ja heinää, mutta tällaisesta toiminnasta ei välttämättä säily minkäänlaisia merkkejä. Myöskään muinaisesta metsästyksestä ei usein jää tunnistettavia jälkiä maastoon. 1840-luvun pitäjänkartalle on merkitty useita niittyjä alueelle.

Vanhojen kulkureittien varret ovat hyvinkin lupaavia löytää muinaisjäännöksiä. Vähäiset polutkin voivat viitata johonkin elinkeinon harjoittamiseen. Vahvistettavan tielinjan kohdalla osin kulkeva metsätie Lukkaroistenperältä Piehingin Ylipäähän on vanha kulkureitti, ja tästä periytyy mm. maastonimi *Meritiensaari*, joka esiintyy vielä nykyiselläkin peruskartalla.



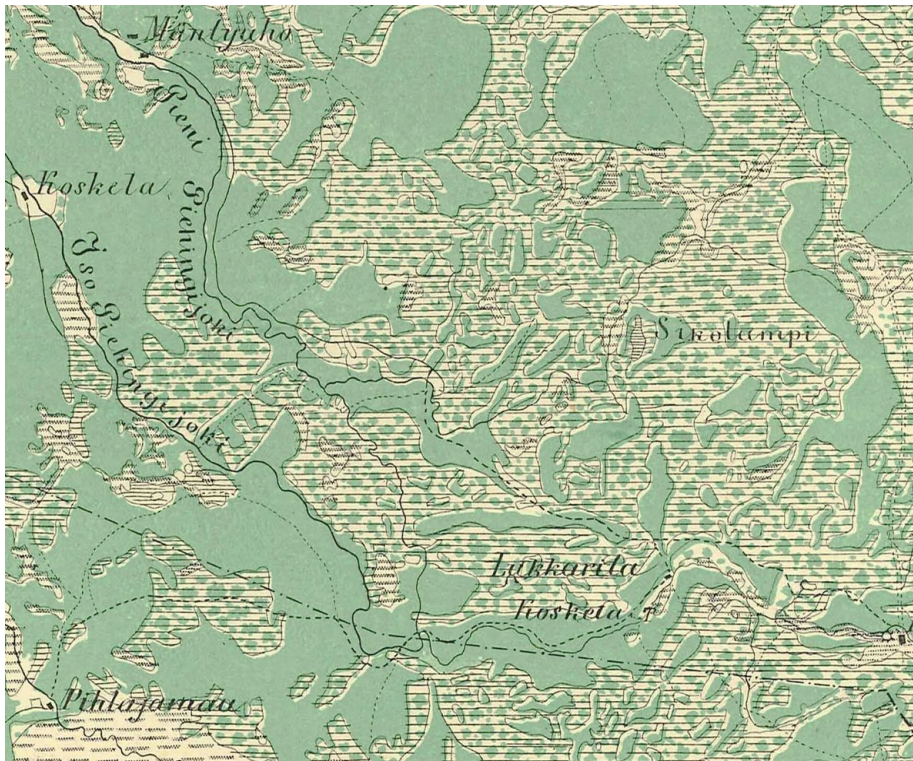
Kartta 8. Ote vuoden 1844 Emil Barchin laatimista pitäjänkartoista. Lukkaroistenperältä länteen Piehingin Ylipäähän johtava tie on merkitty kylätieksi, *Bya väg*. Tien varrelle on merkitty niitty ja sen länsipuolella oleva merkintä voi tarkoittaa hakaa. Myös nykyisten Ispinnäniityn ja Ojastennevan alueilla oli nautintapalstoja, kartat: Arkistolaitoksen digitaaliarkisto: <http://digi.narc.fi/digi/view.ka?kuid=10293729> ja <http://digi.narc.fi/digi/view.ka?kuid=6841355>

3 Toivanen Pekka, Salon pitäjä uskonpuhdistuksen ajasta karoliinisen kauden lopulle, Raahen tienoon historia 1, 1990. S. 236

4 Nygård Toivo, Rantatupa Heikki, Toivanen Pekka ja Viita Ossi, Raahen tienoon historia 2, 1995. S. 58 ja 63.

5 Ibid, s. 350-353.





Kartta 9. Ote Kalmbergin vuoden 1856 maastokartasta. Ispinäoja esiintyy kartassa nimellä Pieni Piehinginjoki, Piehinginjoki nimellä Iso Piehinginjoki. Kohdealue oli asumatonta, mutta siellä kulki useita polkuja. Lähimmät talot olivat Palon ja Piehingin kylissä Lukkarila ja Koskela, Pyhäjoen puolella Pihlajaranta. [http://www.vanhakartta.fi/historialliset-kartat/maakirjakartat/@mapview?handle=hdl\\_123456789\\_6871](http://www.vanhakartta.fi/historialliset-kartat/maakirjakartat/@mapview?handle=hdl_123456789_6871)

## 6. Tulokset

Inventoinnissa löytyi viisi uutta muinaisjäännöskohdetta. Yksi kohteista on kivikautiseksi asumuspainanteeksi tulkittu muodostelma kohteessa Ispinäoja. Historiallisen ajan kohteita ovat tervan ja puuhiilen valmistuspaikka Ispänkankaat ja kolme rajakivikohdetta, jotka voidaan ajoittaa 1700-luvulle. Lisäksi luokiteltiin kivikautinen irtolöytöpaikka, mistä löytyi kolme kvartsi-iskosta. Muu kulttuuriperintökohde on lähihistoriaan ajoittuva metsäkämpän paikka, missä on kolme rakennuksen perustusta. Hankealueen tuntumasta havaittiin maastoinventoinnin jälkeen lidar-aineistosta mahdollinen tervahauta, joka sijaitsee n. 40 m maakaapelireitistä.

Inventoinnin ja arvioinnin pohjana käytetyn tuulivoimaloiden sijoitussuunnitelman toteutuksella ei olisi suoria vaikutuksia muinaisjäännöksiin. Lukkarostenperälle johtavan tielinjan rakentamisella voi olla vaikutusta kolmeen kohteeseen:

- Kivikautiseksi asumuspainanteeksi tulkittu kohde Ispinäoja ja rajakivikohde Paratiisi sijoittuvat suunnitellun tielinjan välittömään läheisyyteen ja ne voivat vaarantua, jos tien rakentaminen toteutetaan suunnitelman mukaan. Muissa kahdessa rajakivikohteessa tielinja kulkee n. 40-115 metrin etäisyydellä ja kohteet eivät vaarannu.
- Tervahauta- ja hiilimiilukohteessa Ispänkankaat tielinjaus kulkee molempien tervahautojen vieritse ja n. 10-30 metrin etäisyydellä hiilimiilun pohjasta sekä puuhiilen tai tervan valmistukseen liittyvistä kummuista. Kohde tulisi ehkä vaurioitumaan kokonaan tai osin, jos tien rakentaminen toteutuu kohteiden läheisyydessä sijoitussuunnitelman mukaan.

Kohteet voidaan huomioida tielinjan yksityiskohtaisemmassa suunnittelussa ja mahdollisessa rakentamisvaiheessa siten, että tielinjan ja kohteiden väliin varataan riittävä suojavyöhyke.

*Lisäys 9.7.2015: Maastoinventoinnin jälkeen on saatu ilmoitus Kauniinmetsänkankaalla sijaitsevasta rajakivestä, jossa on kruunuhakkaus (kohde 9 Kauniinmetsänkangas 2).*

Lestijärvellä, 9.7.2015

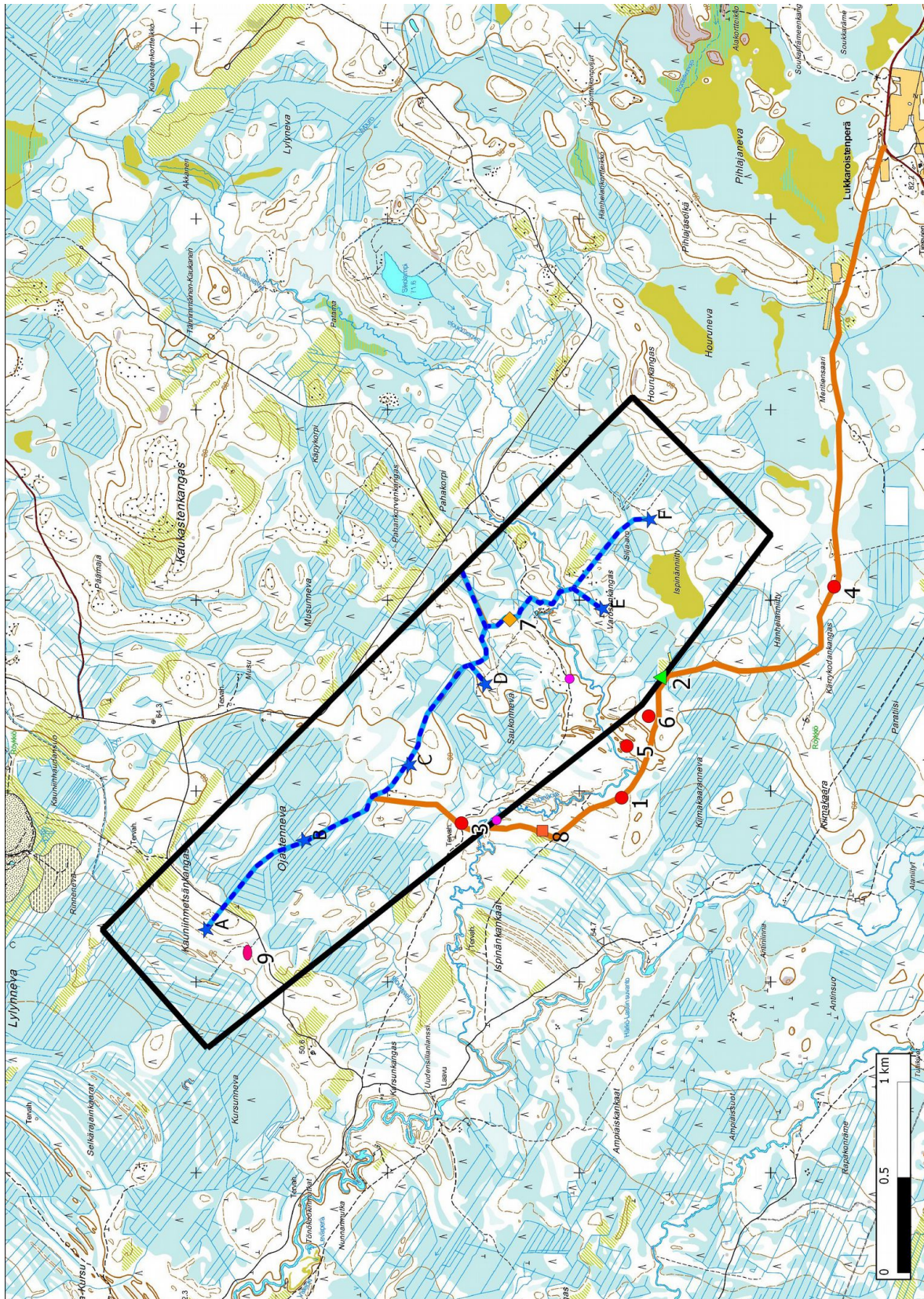
*Jaana Itäpalo*  
Jaana Itäpalo

*Hans-Peter Schulz*  
Hans-Peter Schulz





## 7. Yleiskartta



Karttarasteri 1:25000 MML@ 10/2014

Kartta 10. Hankealueen rajaus, tuulivoimaloiden paikat A-F , maakaapeli-reitti katkoviivana, tielinjaus viivana. Muinaisjäännöskohteet merkitty ympyröinä (1, 3-6), kivikautinen itolöytöpaikka (2), muu kulttuuriperintökohde (7), muu havainto (8) ja mahdollinen muinaisjäännös (9). Tarkistamattomat lidar-havainnot pieninä punaisina ympyröinä.





## 8. Kohdehakemisto

Kohde	sivu	tyyppi/ tyypin tarkenne	ajoitus	rauh.lk	status
1. Ispinäoja	16	asuinpaikat/asumuspainanteet	kivikautinen	2	U
2. Ispinänniitty	19	Löytöpaikat/irtolöytöpaikat	kivikautinen	3	U
3. Ispinänkankaat	20	työ- ja valmistuspaikat /terva- haudat/hiilimiilut	uusi aika	2	U
4. Paratiisi	23	kivirakenteet/rajakivet	uusi aika	2	U
5. Piehinki Ispinäojan kivi	26	kivirakenteet/rajakivet	uusi aika	2	MJ
6. Piehinki Ispinäojan kivi 2	27	kivirakenteet/rajakivet	uusi aika	2	U
7. Saukonneva	29	asuinpaikat/asumustenpohjat	resentti	3	KP
8. Ispinänkankaat 2	31	maarakenteet/kuopat	historiallinen	3	M
9. Kauniinmetsänkangas 2	32	kivirakenteet/rajakivet mahdollinen muinaisjäännös	-	-	-

**Taulukko.** Status: U uusi muinaisjäännöskohde/löytöpaikka, MJ tunnettu muinaisjäännöskohde, KP muu kulttuuriperintökohde, M muu inventointihavainto.

## 9. Kohdetiedot

### Esihistorialliset muinaisjäännökset

#### 1. Ispinäoja

**Mj-rekisteri:** -  
**Laji:** kiinteä muinaisjäännös  
**Tyyppi:** asuinpaikat  
**Tyypin tarkenne:** asumustenpohjat  
**Ajoitus yleinen:** kivikautinen  
**Lukumäärä:** 1  
**Rauhoitusluokkaehdotus:** 2

**Paikkatiedot:**  
**Karttanumerot:**  
 TM35-lehtijako UR413  
 vanha yleislehtijako 243209

**Koordinaatit:** P: 7155778 I: 383965  
 z n. 55 m mpy

**koord.selite:** gps-mittaus  
**Inventointimenetelmät:** pintahavainnointi, kairaus  
**Aiemmat löydöt:** -  
**Inventointilöydöt:** -  
**Aiemmat tutkimukset:** -

**Maastotiedot:** Raahan keskustasta n. 21 km eteläkaakkoon Ispinäojasta n. 50 m länteen välittömästi metsätien länsipuolella. Alue on loivasti kumpuilevaa hiekkadyynikenttää. Puusto on harvaa mäntykasvatusmetsikköä.



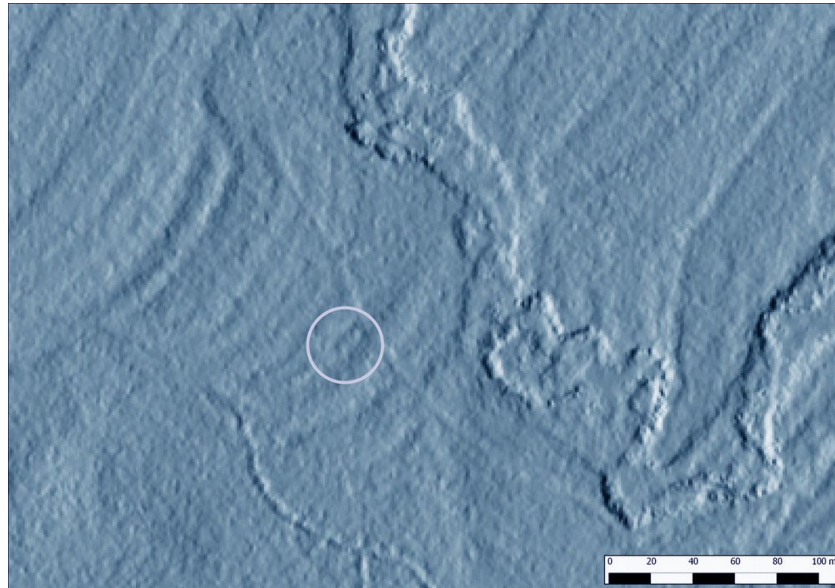
**Kuvaus:** Paikalla on kaksiosainen painanne, jossa on reunoilla valli. Muodostelman koko on vallin ulkoreunoista mitattuna n. 15 x 8 m. Muoto on lievästi kulmikas ja keskellä erottuu kaksi erilliseksi tulkittavaa kuoppaa/painannetta. Reunavalli on n. 1,5-2 m leveä ja n. 30-40 cm korkea. Päällä kasvaa nuoria mäntyjä, pinnalla lähinnä variksenmarjaa, puolukkaa ja jäkälää. Kairauksessa todettiin n. 15 cm vahva huuhtoutumiskerros painanteen keskellä ja vallissa, rikastumiskerroksessa todettiin muutamassa kairauksessa tummanruskeaa maata, jota ei kuitenkaan voinut tulkita kulttuurimaaksi. Viereisen metsätien pinnasta ei tunnistettu esihistoriallista materiaalia.

Hiekkadyneissä esiintyy myös luontaisia veden aikaansaamia painaumuksia, jotka voivat muistuttaa läheisesti esihistoriallisia asumuspainanteita, ja siten tässä arvioitiin myös mahdollisuutta, että kysymyksessä olisi luontainen ilmiö. Muodostelman piirteet viittaavat kuitenkin siihen, että siinä olevat kaksi kuoppaa ovat ihmisen kaivamia ja huuhtoutumiskerroksen perusteella tästä olisi kulunut jo runsaasti aikaa. Rakenteen ja rannansiirtymiskronologian perusteella kysymyksessä olisi kivikautinen kohde. Sijaintikorkeuden perusteella alue sijaitsee merenrannassa n. 5500 vuotta sitten.

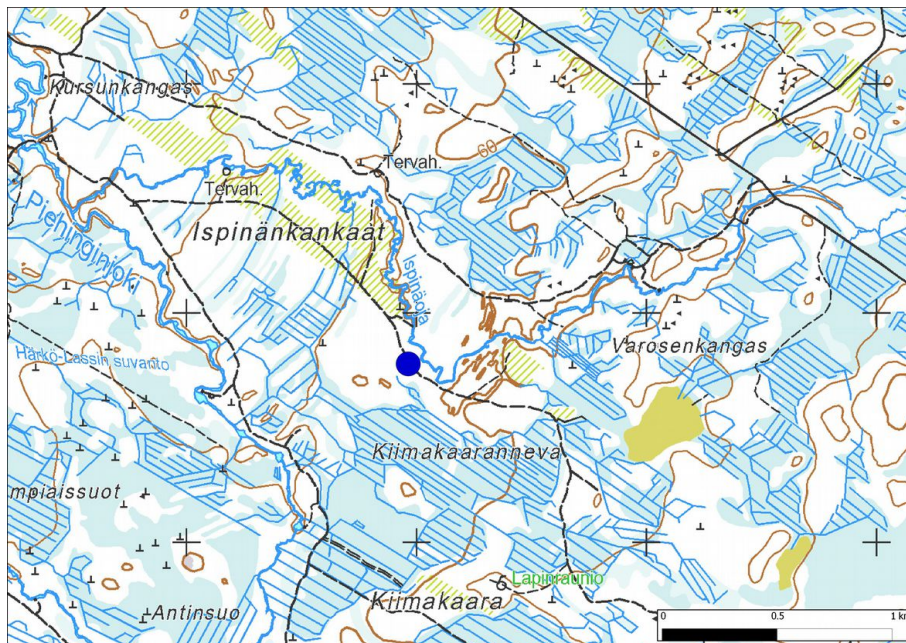
**Vaikutusten arvio:** Suunniteltu tielinja kulkee välittömästi kohteen itäpuolella metsätien kohdalla ja kohde voi vaarantua sen rakentamisvaiheessa.



Ispinäoja. Kaksiosainen painanne kuvattu lännestä. Läntisempi painanne nuolen kohdalla.



Painanteet lidar-vinovalovarjosteessa ympyrän sisällä. Anomaliat kohteesta ylhäälle oikealle ovat kuoppia, jotka todettiin tarkastuksessa resenteiksi. Maanmittauslaitoksen laserkeilausaineisto (pistepilvi) 10/2014.



Ispinäoja.





## Kivikautiset irtolöytöpaikat

### 2. Ispinnäniitty

<b>Mj-rekisteri:</b>	-
<b>Laji:</b>	löytöpaikat
<b>Tyyppi:</b>	irtolöytöpaikat
<b>Tyyppin tarkenne:</b>	ei määritelty
<b>Ajoitus yleinen:</b>	kivikautinen
<b>Lukumäärä:</b>	1
<b>Rauhoitusluokkaehdotus:</b>	3

#### **Paikkatiedot:**

<b>Karttanumerot:</b>	UR413
TM35-lehtijako	243209
vanha yleislehtijako	

<b>Koordinaatit:</b>	P: 7155568 I: 384596 z n. 61 m mpy
<b>koord.selite:</b>	gps-mittaus, pistemäinen
<b>Inventointimenetelmät:</b>	pintahavainnointi
<b>Aiemmat löydöt:</b>	-
<b>Inventointilöydöt:</b>	KM 40325 kvartsi-iskoksia 3 kpl
<b>Aiemmat tutkimukset:</b>	-

**Maastotiedot:** Raahen keskustasta n. 22 km eteläkaakkoon ja Ispinäojasta n. 300 m etelään Varosenkaan ja Kiimakaarannevan välissä n. 10 m metsätiestä koilliseen. Alue on jonkin verran ympäristöstään kohoava hiekkakangas, joka on metsäaurattu. Ympäriällä on rämeitä. Puusto on nuorta mäntytaimikkoa.

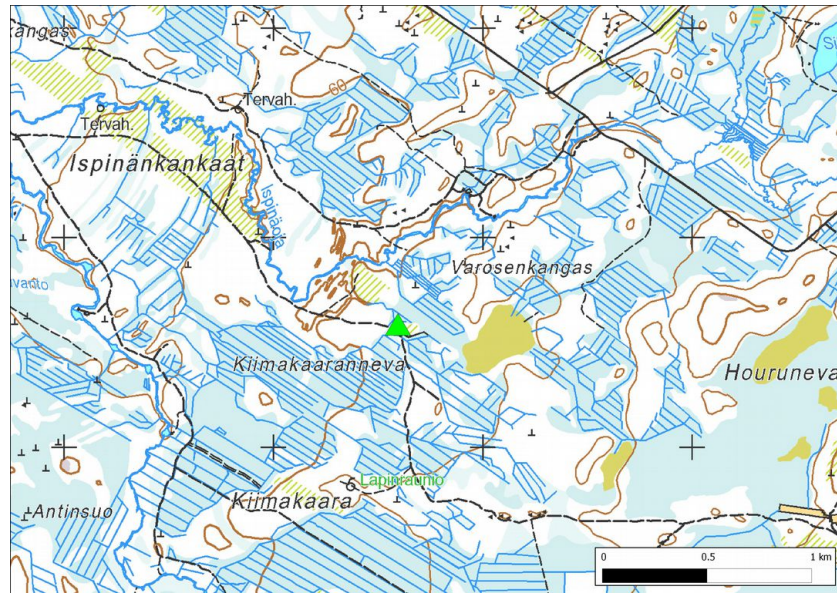
**Kuvaus:** Kolme 15-18 mm läpimitaltaan olevaa kvartsi-iskosta löytyivät metsänaurusurasta 5 metrin matkalta. Kvartsien löytökohdan pohjoispuolella on lahoamassa olevaa lautatavaraa. Kvartsien löytökohdan koillispuolella havaittiin särmikkäitä palaneita kiviä, jotka voivat liittyä paikan myöhempään toimintaan. Esihistoriaan viittaavaa kulttuurimaata tai likamaata ei tunnistettu. Itään päin jatkuvaa metsäaurattua aluetta ei tarkastettu kokonaan. Koska löytöjä tuli vain muutama ja ne ovat iskoksia, jää kohteen luonne epämääräiseksi.

**Vaikutusten arvio:** Kiinteää muinaisjäännöstä ei voitu paikantaa. Kohteelle ei ehdoteta suojavyöhykettä.



Ispinnäniitty, kvartsi-iskosten löytökohta metsänaurusurassa, kuva kaakosta.





Ispännäniitty, kvartsilöytöpaikka.

## Historiallisen ajan muinaisjäännökset

### 3. Ispänkankaat

<b>Mj-rekisteri:</b>	-
Laji:	kiinteä muinaisjäännös
Tyyppi:	työ- ja valmistuspaikat
Tyyppin tarkenne:	tervahaudat/hiilimiilut
Ajoitus yleinen:	historiallinen, uusi aika
Lukumäärä:	5
Rauhoitusluokkaehdotus:	2

#### **Paikkatiedot:**

Karttanumerot:	
TM35-lehtijako	UR413
vanha yleislehtijako	243209

#### **Koordinaatit:**

rakenne 1 tervahauta 1	P: 7156614 I: 383832
rakenne 2 tervahauta 2	P: 7156574 I: 383793
rakenne 3 hiilimiilun pohja	P: 7156582 I: 383771
rakenne 4 kumpu 1	P: 7156586 I: 383777
rakenne 5 kumpu 2	P: 7156632 I: 383816

**koord.selite:** gps-mittaus rakenne 1 /peruskartalle merkitty tervahauta

<b>Inventointimenetelmät:</b>	pintahavainnointi, kairaus
<b>Aiemmat löydöt:</b>	-
<b>Inventointilöydöt:</b>	-
<b>Aiemmat tutkimukset:</b>	-



**Maastotiedot:** Raahen keskustasta n. 20 km eteläkaakkoon Ispinäojan ja metsätien välissä, yksi rakenne sijaitsee tien pohjoispuolella. Alue on loivasti etelään joelle viettävää moreenikangasta, lähempänä jokea maaperä muuttuu hiekaksi. Puusto on harvaa mäntykasvatusmetsikköä. Koillis- ja itäpuolella on avohakattuja alueita.

**Kuvaus:** Kohteessa on tervanvalmistuspaikka ja pitkä kuoppa, jonka tulkittiin liittyvän puuhiilen valmistukseen.

Rakenne 1, tervahauta 1: Pohjoisempi peruskartalle merkitty tervahauta sijaitsee heti metsätien eteläpuolella avohakkuun alueen reunalla: läpimitta on n. 15 m, halssi etelään. Päällä kasvaa joitakin nuoria puita.

Rakenne 2, tervahauta 2: edellisestä n. 50 lounaaseen jokitörmän reunalla: läpimitta n. 15 m, halssi itään, päällä kasvaa joitakin varttuneita kuusia ja mäntyjä sekä kelomänty.

Rakenne 3, hiilimiilun pohja: Noin 15 m pitkä ja enimmillään 2,5 m leveä ja n. 50-70 cm syvä kuoppa, kuopan seinämät ovat paikoin melko jyrkät. Pohjan kairauksessa todettiin enimmillään n. 10 cm vahva hiilikerros. Kohde tulkittiin tyhjennetyksi hiilimiiluksi. Tulkinta on hieman epävarma, koska tervahautojen läheisyydessä sijaitsee joskus ko. tyyppisiä pitkä kuoppia. Todettu hiilikerros viittaa kuitenkin miiluun, vaikka muoto poikkeaa tunnetuista hiilimiilujen pohjista.

Rakenteet 4-5: kaksi noin 1,5 m halkaisijaltaan olevaa kumpua, korkeus n. 40-50 cm. Pohjoisempi sijaitsee metsätien pohjoispuolella. Molemmissa todettiin kairauksessa hiiltä, pohjoisemmasta runsaasti myös kiviä.

**Vaikutusten arvio:** Suunniteltu tielinja kulkee kohteen läpi. Kohde vaarantuu tien sijoitussuunnitelman toteutuessa.

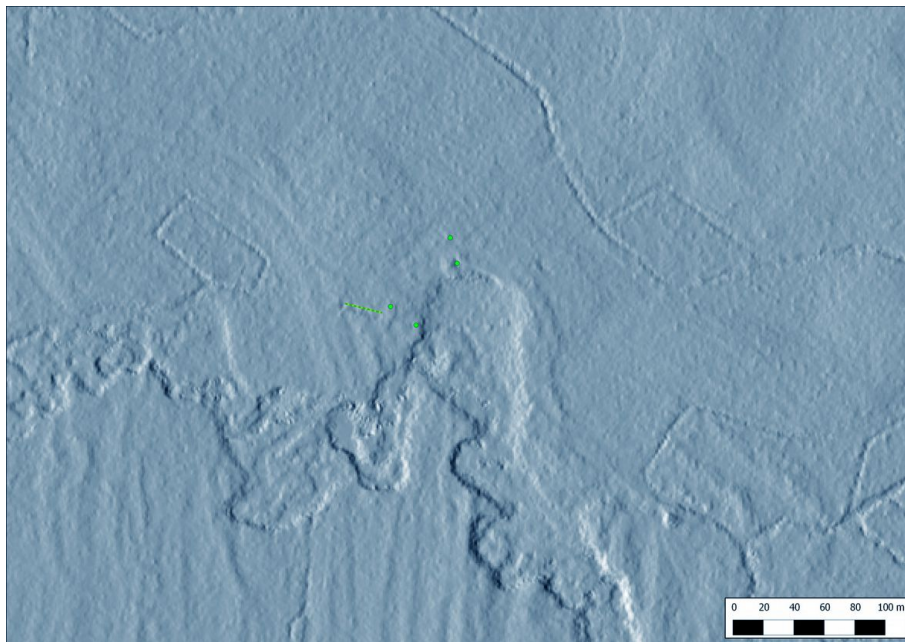


Tervahauta 2 kuvattuna kaakkoon.

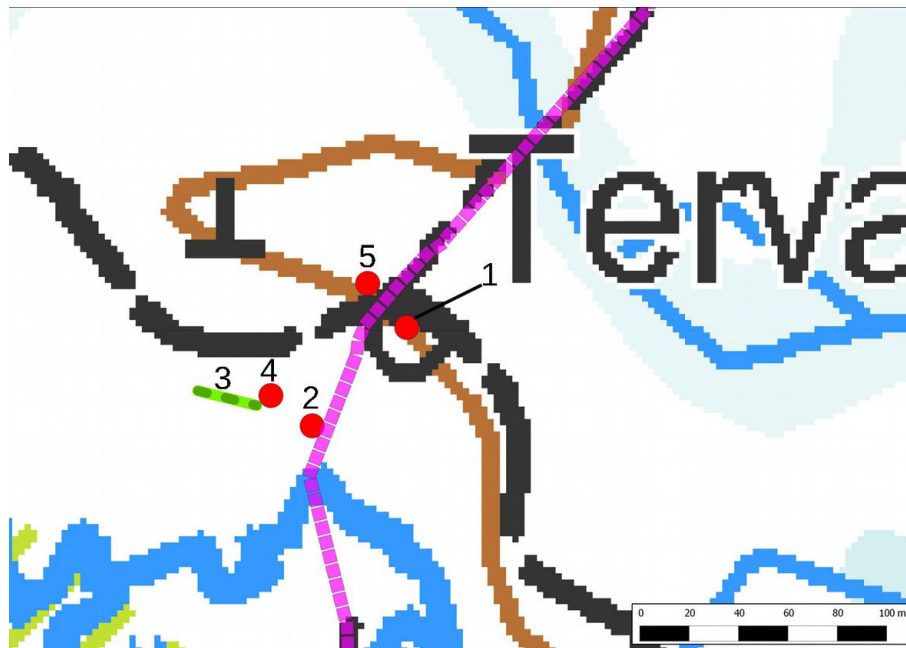




Hiilimiilun pohjaksi tulkittu pitkä kuoppa kuvattu itään. Kuopan reunoilla erottuu matalaa vallia.



Kohteet lidar-vinovalovarjosteessa. Maanmittauslaitoksen laserkeilausaineisto (pistepilvi) 10/2014.



Ispinänkankaiden kohteet: 1-2. Tervahautoja 3. Hiilimiilun pohja 4-5. Kumpuja. Tielinjaus merkitty punaisella katkoviivalla.

#### 4. Paratiisi

**Mj-rekisteri:**

**Laji:** -  
kiinteä muinaisjäännös  
**Tyyppi:** kivirakenteet  
**Tyyppin tarkenne:** rajamerkit  
**Ajoitus yleinen:** uusi aika, 1700-luku  
**Lukumäärä:** 3  
**Rauhoitusluokkaehdotus:** 2

**Paikkatiedot:**

**Karttanumerot:**  
TM35-lehtijako UR413  
vanha yleislehtijako 243209

**Koordinaatit:**

rajakivi 1 P: 7154658 I: 385080  
rajakivi 2 P: 7154669 I: 385071  
linjakiveys P: 7154658 I: 385077

**koord.selite:**

**Inventointimenetelmät:** gps-mittaus, eteläisempi rajakivi no. 1  
pintahavainnointi

**Aiemmat tutkimukset:**

-

**Maastotiedot:** Raahen keskustasta n. 22 km eteläkaakkoon Lukkaroistenperältä Piehingin Ylipäähän johtavan metsätien varrella. Paikka on pieni kivikkoinen moreenikumpare.

**Kuvaus:** Kohteessa on kaksi rajakiveä ja niihin liittyvä linjakiveys. Rajakivet sijaitsevat entisen Vihannin kunnan ja Raahen Saloisten rajalla ja nykyisellä tilarajalla. Rajakivissä olevat kruunuhakkaukset ovat tyypiltään Ruotsin vallan aikaisia ja ajoitettavissa 1700-luvulle.

Rajakivi 1: noin 70 cm korkea ja 50 cm leveä graniittilohkare, tasalakinen. Kiveä on tuettu pienemmillä kivillä.





Yläosassa n. 7 x 10 cm:n kokoinen selvästi erottuva kruunuhakkaus ja numero 15. Pinnassa kasvaa eri jäkälälajeja. Jäkälää poistettiin tarkastuksen yhteydessä.

Rajakivi 2: n. 15 m rajakivi no. 1:stä luoteeseen. Mitoiltaan jotakuinkin sama kuin rajakivi 1, yläosassa kruunuhakkaus. Kiveä on tuettu pienemmällä kivillä, mutta se on kuitenkin kallistunut.

Linjakiveys: heti rajakiven 1 länsipuolella kumollaan oleva n. puolimetrien kivi, joka on n. vajaa 1,5 m halkaisijaltaan olevan kiveyksen päällä. Inventoinnissa löytyi n. 1200 ja 1400 m luoteeseen rajakivet, joissa on samantyyppiset kruunuhakkaukset.

**Vaikutusten arvio:** Suunniteltu tielinjaus kulkee välittömästi kohteen eteläpuolella metsätiellä. Sijoitussuunnitelman toteutuksella voi olla vaikutusta kohteeseen.

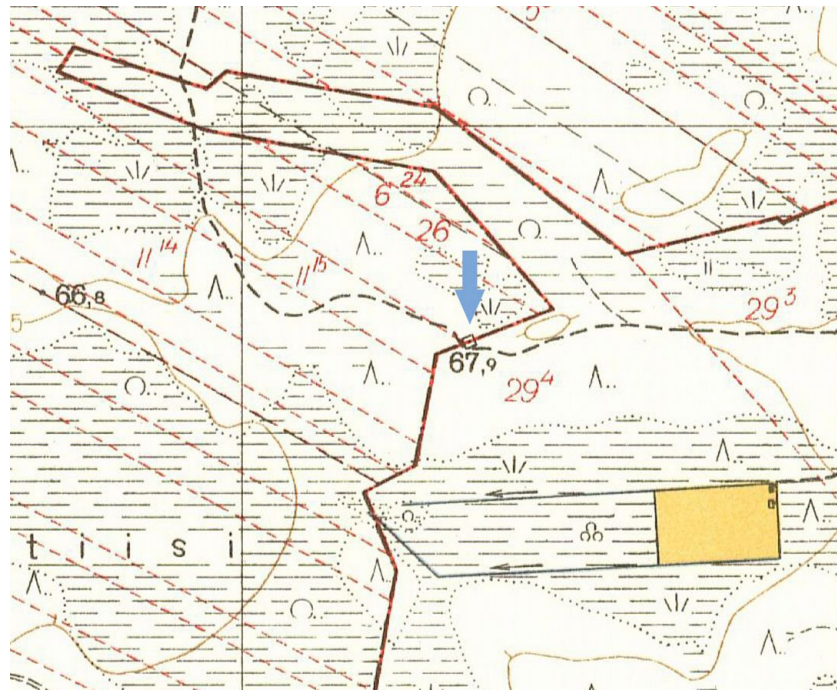


Rajakivi 1 etelään ja lähikuva hakkauksista.

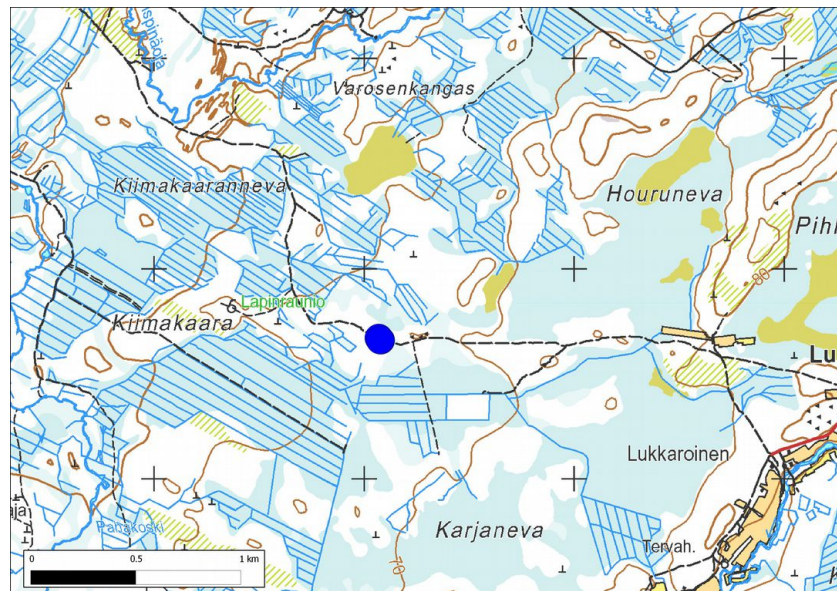


Rajakivi 2 etelään. Oikealla lähikuva hakkauksesta, hakkaus nuolien välissä.





Ote vuoden 1953 peruskartasta. Rajakivikohde nuolen kohdalla. Kohde sijaitsee entisellä Vihannin ja Raaheen Saloisten rajalla. Peruskartalle on merkitty myös rakennus ko. kohdalle. Maanmittauslaitos, <http://vanhatpainetutkartat.maanmittauslaitos.fi/>



Paratiisi.



## 5. Piehinki Ispinäojan kivi

**Mj-rekisteri:** 1000002133  
**Laji:** kiinteä muinaisjäännös  
**Tyyppi:** kivirakenteet  
**Tyyppin tarkenne:** rajamerkit  
**Ajoitus yleinen:** uusi aika, 1700-luku  
**Lukumäärä:** 1  
**Rauhoitusluokkaehdotus:** 2

### **Paikkatiedot:**

**Karttanumerot:**  
TM35-lehtijako UR413  
vanha yleislehtijako 243209

**Koordinaatit:** P: 7155751 I: 384236

**koord.selite:** gps-mittaus, koordinaatit on muutettu  
**Inventointimenetelmät:** pintahavainnointi

**Aiemmat tutkimukset:** ei tiedossa

**Maastotiedot:** Raahen keskustasta n. 21 km eteläkaakkoon Lukkaroistenperältä Piehingin Ylipäähän johtavan metsätien varrella n. 50 m Ispinäojasta etelään. Alue on kumpuilevaa hiekkadyynikenttää. Puusto on nuorta kasvatusmännikköä.

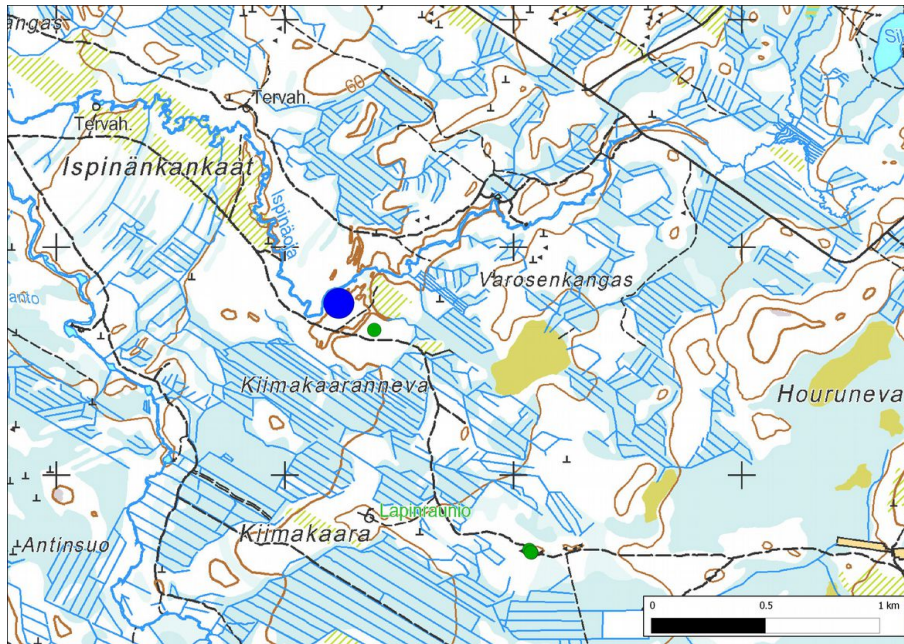
**Kuvaus:** Rajakivi, johon on hakattu kruunun kuvio. Hakkaus on tyypiltään Ruotsin vallan aikainen ja ajoitettavissa 1700-luvulle. Rajakivi on suorakaiteen muotoinen, n. 1 metrin korkuinen ja n. 30 cm leveä. Se on kallistunut. Kiven pinnassa kasvaa eri jäkälälajeja. Ympäriällä on tukikiviä, joista ainakaan suurin ei enää ole alkuperäisellä paikallaan. Hakkaus on läpimitaltaan vajaa 10 cm. Sen kohdalta poistettiin jäkälää tarkastuksen yhteydessä. Kivi sijaitsee nykyisellä rajalinjalla. Kohde löytyi n. 80 m ilmoitetusta koordinaattipisteestä pohjoiseen. Noin 200 m kaakkoon sijaitsee samantyyppinen rajakivi samalla rajalinjalla.

**Vaikutusten arvio:** Kohde sijaitsee n. 100 m pohjoiseen suunnitellusta tielinjasta. Ei vaikutusta.



Kohde pohjoiseen. Oikealla lähikuva hakkauksesta.





Piehinki Ispinäojan kivi merkitty isolla ympyrällä. Kohteesta n. 200 ja 1400 m kaakkoon löytyi kolme muuta rajakiveä, joihin myös on hakattu kruunun kuviot, nämä kohteet on merkitty kartalle pieninä ympyröinä.

## 6. Piehinki Ispinäojan kivi 2

<b>Mj-rekisteri:</b>	-
Laji:	kiinteä muinaisjännös
Tyyppi:	kivirakenteet
Tyyppin tarkenne:	rajamerkit
Ajoitus yleinen:	uusi aika, 1700-luku
Lukumäärä:	1
Rauhoitusluokkaehdotus:	2

### Paikkatiedot:

Karttanumerot:	
TM35-lehtijako	UR413
vanha yleislehtijako	243209

Koordinaatit: P: 7155636 I: 384392

koord.selite: gps-mittaus  
Inventointimenetelmät: pintahavainnointi

Aiemmat tutkimukset: -

**Maastotiedot:** Raahen keskustasta n. 21 km eteläkaakkoon Lukkaroistenperältä Piehingin Ylipäähän johtavan metsätien varrella, n. 40 m metsätiestä pohjoiseen. Alue on kumpuilevaa hiekkadyynikenttää. Puusto on nuorta kasvatusmännikköä.

**Kuvaus:** Rajakivi, johon on hakattu kruunun kuvio ja sen yläpuolelle numero 8. Kivi sijaitsee nykyisellä rajalinjalla. Kruunuhakkaus on tyypiltään Ruotsin vallan aikainen ja ajoitettavissa 1700-luvulle. Kivi on n. 1 metrin korkuinen ja enimmillään n. 30 cm leveä. Sen pinnassa kasvaa eri jäkälälajeja. Hakkausten kohdalta poistettiin jäkälää tarkastuksen yhteydessä. Ympäriällä on pintakasvillisuuden peittämiä tukikiviä, joista suurin ei ole alkuperäisellä kohdalla. Noin 200 m luoteeseen sijaitsee samantyyppinen rajakivi samalla rajalinjalla.

**Vaikutusten arvio:** Kohde sijaitsee n. 40 m pohjoiseen suunnitellusta tielinjasta. Ei vaikutusta.

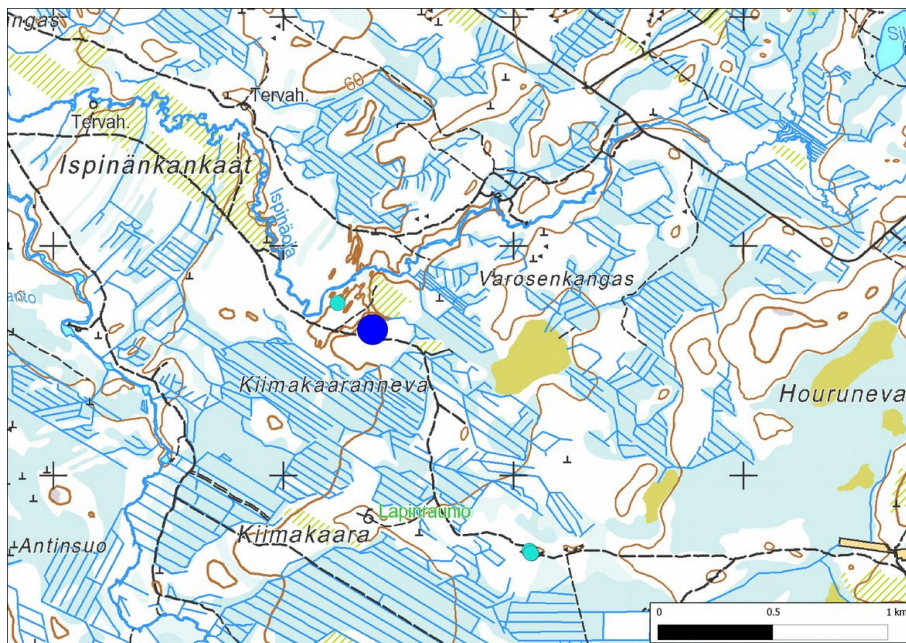




Lähikuva hakkauksista.



Kohde kaakkoon.



Piehinki Ispinäojan kivi 2 merkitty isolla ympyrällä. Kohteesta n. 200 luoteeseen ja 1400 m kaakkoon sijaitsee kolme muuta rajakiveä, joihin on myös hakattu kruunun kuviot, nämä kohteet on merkitty karttaan pieninä ympyröinä.





## Muut inventointihavainnot

### 7. Saukonneva

<b>Mj-rekisteri:</b>	-
Laji:	muu kulttuuriperintökohde
Tyyppi:	tilapäisasumukset
Tyypin tarkenne:	rakennuksen pohjat
Ajoitus yleinen:	resentti
Lukumäärä:	4
Rauhoitusluokkaehdotus:	3

#### **Paikkatiedot:**

Karttanumerot:	
TM35-lehtijako	UR413
vanha yleislehtijako	243209

Koordinaatit: P: 7156362 I: 384900

koord.selite: gps-mittaus, suurin rakennuksen pohja  
Inventointimenetelmät: pintahavainnointi, kairaus

Aiemmat tutkimukset: -

**Maastotiedot:** Raahen keskustasta n. 20,5 km eteläkaakkoon, Ispinänojasta n. 120 m pohjoiseen metsäteiden risteyksessä. Alue on ympäristöstään hieman kohoava hiekkakangas. Puusto on harvaa kasvatusmännikköä.

**Kuvaus:** Metsäkämpän perustus ja kahden pienemmän rakennuksen perustukset. Kämpän perustus on yli 5 m halkaisijaltaan. Keskellä on ruostuneen kaminan jäänteet. Päällä kasvaa nuorta puustoa. Noin 10 m etelään on n. 3 m halkaisijaltaan olevan rakennuksen perustus, jossa reunavallit erottuvat hyvin, pohja-ala on lähinnä neliö. Noin 10 kaakkoon on n. 2,5 m halkaisijaltaan oleva ja n. 50 cm korkea kumpu, jonka kairauksessa todettiin runsaasti hiiltä. Hiilikummusta vajaa 20 etelälounaaseen on n. 5 m pitkä, n. 1,5-2 m leveä ja 50 cm syvä lähinnä suorakaiteen muotoinen jyrkkäreunainen kuoppa, joka voi olla kellarin pohja.

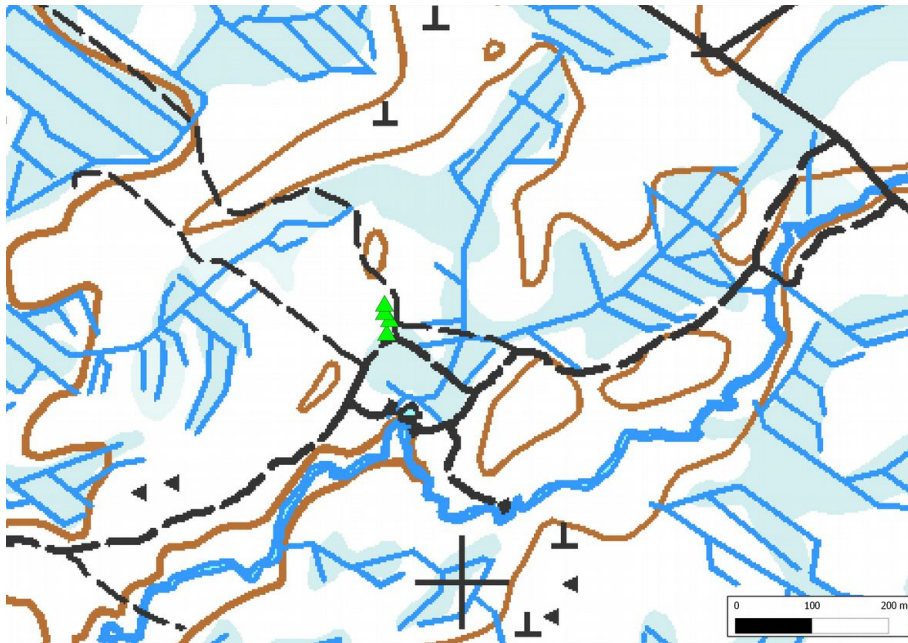
**Vaikutusten arvio:** Kysymyksessä ei ole muinaisjäännös ja vaikutuksia ei arvioitu.



Kohteet metsäteiden risteyksen takana. Kuva luoteeseen.



Metsäkämpän perustuksen jäänteet kuusien kohdalla, kuva länteen.



Saukonneva, kohteiden sijainti.





## 8. Ispinänkankaat 2

**Mj-rekisteri:** -  
**Laji:** muu havainto  
**Tyyppi:** maarakenteet  
**Tyyppin tarkenne:** kuopat  
**Ajoitus yleinen:** historiallinen  
**Lukumäärä:** 1  
**Rauhoitusluokkaehdotus:** 3

**Paikkatiedot:**  
**Karttanumerot:**  
TM35-lehtijako UR413  
vanha yleislehtijako 243209

**Koordinaatit:** P: 7156191 I: 383792  
z n. 55 m mpy

**koord.selite:** gps-mittaus  
**Inventointimenetelmät:** pintahavainnointi, kairaus

**Aiemmat tutkimukset:** -

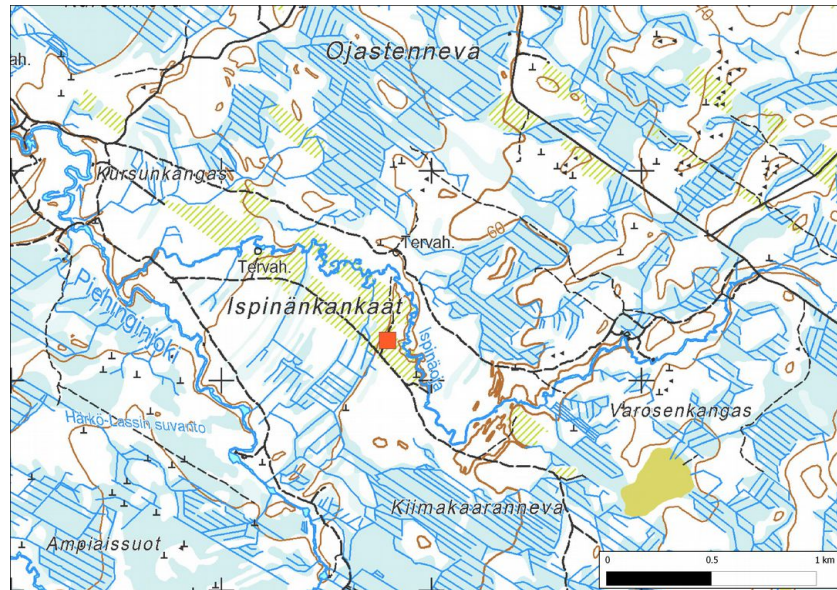
**Maastotiedot:** Raahen keskustasta n. 20 km eteläkaakkoon, Ispinänojasta n. 80 m länteen umpeen kasvamassa olevan metsätien varrella. Alue on metsäaurattua hiekkakangasta. Maasto viettää loivasti länteen. Puusto on harvaa kasvatusmännikköä ja taimikkoa.

**Kuvaus:** Noin 1,3 m halkaisijaltaan oleva kaivettu kuoppa, ympärillä on n. 1,5 m leveä valli, muoto jokseenkin säännöllisen pyöreä. Kuopan reunat ovat melko jyrkät. Kairauksessa saatiin esiin yli 5 cm vahva huuhtoutumiskerros, yhdessä kohtaa esiintyi hieman sekoittunutta maannosta. Likamaata, kiviä tai palanutta maata ei esiinny. Myös välittömästi kuopan ympärillä on normaali maannos. Pintakasvillisuus on lähinnä palleroporon jäkälää, päällä kasvaa muutamia nuoria mäntyjä. Kysymys voisi olla esim. linnustuskuopasta tai tyhjennetystä hiilimiilusta.

**Vaikutusten arvio:** Kohdetta ei tulkittu muinaisjäännökseksi ja vaikutuksia ei arvioitu.



Kohde kuvattu kaakkoon.



Ispänkankaat 2.

## 9. Kauniinmetsänkangas 2

**Mj-rekisteri:**

Laji: - mahdollinen muinaisjännös  
Tyyppi: kivirakenteet  
Tyyppin tarkenne: rajamerkit  
Ajoitus yleinen: uusi aika, 1700-luku ?  
Lukumäärä: 1  
Rauhoitusluokkaehdotus: -

**Paikkatiedot:**

Karttanumerot:  
TM35-lehtijako R4133L  
vanha yleislehtijako 243209

Koordinaatit: P: 7157732 I: 383154

koord.selite: yleisöilmoituksen perusteella (gps-mittaus)  
Inventointimenetelmät: ei tarkastettu

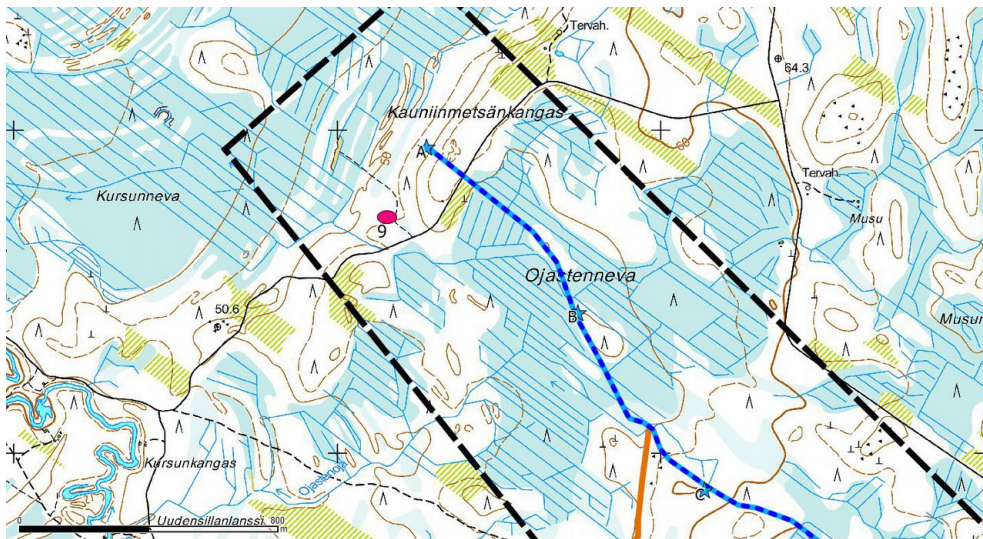
Aiemmat tutkimukset: -

**Maastotiedot:** Kauniinmetsäkankaan lounaisreunalle Musuntieltä n. 100 m luoteeseen suopellolle johtavan metsätien varrella nykyisellä rajalinjalla.

**Kuvaus:** Nykyisellä rajalinjalla on rajakivi, jossa on kruununhakkaus. Kohteen ilmoitti piehinkiläinen Juha Kourilehto keväällä 2015. Kohde sijaitsee n. 240 metrin etäisyydellä suunnitellusta voimalapaikasta A, ja tätä aluetta ei tarkastettu vuoden 2014 syksyllä tehdyssä inventoinnissa.

**Vaikutusten arvio:** Kohde sijaitsee n. 240 m suunnitellusta voimalanpaikasta A kaakkoon. Ei vaikutusta.





Kohde 9 Kauniinmetsänkangas 2, rajakiven sijainti.

## 10. Aineistoluettelo

### Digitaalinen aineisto:

Arkistolaitoksen digitaaliarkisto, Raahe pitäjänkartat, <http://digi.narc.fi/digi/dosearch.ka?new=1&haku=raahe>

Geologian tutkimuskeskus,  
<http://gtkdata.gtk.fi/Maankamara/index.html>

Jyväskylän yliopiston julkaisuarkisto, <http://www.vanhakartta.fi/>

Maanmittauslaitos, avoimien aineistojen tiedostopalvelu,  
<https://tiedostopalvelu.maanmittauslaitos.fi/tp/kartta>

Maanmittauslaitos,  
<http://vanhatpainetutkartat.maanmittauslaitos.fi/>

Museovirasto: Kulttuuriympäristön rekisteriportaali, muinaisjäännösrekisteri ja kulttuuriympäristön tutkimusraportit arkeologia, Raahe:  
<http://kulttuuriymparisto.nba.fi/netsovellus/rekisteriportaali/portti/default.aspx>

### Kirjallisuus:

Nygård Toivo, Rantatupa Heikki, Toivanen Pekka ja Viita Ossi, Raahen tienoon historia 2, 1995.

Toivanen Pekka, Salon pitäjä uskonpuhdistuksen ajasta karoliinisten kauden lopulle, Raahen tienoon historia 1, 1990.