

Salla 2015

Portin tuulivoimapuiston arkeologinen inventointi



Mariika Kieleväinen 22.10.2015



KESKI-POHJANMAAN ARKEOLOGIAPALVELU



Tiivistelmä

Keski-Pohjanmaan Arkeologiapalvelu suoritti arkeologista inventointia Sallan Portin tuulipuiston suunnittelualueella, jossa on yhteensä 8 tuulivoimalapaikkaa. Työn tilaaja on FCG Suunnittelu ja tekniikka Oy ja hankeomistaja on Puhuri Oy. Maastoinventoinnin suoritti FM Marika Kieleväinen 7.-9.9.2015, yhteensä 3 kenttätyöpäivää. Hankealue sijaitsee Sallan keskustasta 26 – 33,2 km lounaaseen. Alueen laajuus on noin 27 km² ja se sijaitsee vaara-alueella, korkeimmat vaarat ovat Sinnamovaara (315 m), Pieni Lehtovaara (315 m), Aitaselänkangas (300 m) ja Haarainvaara (285 m). Korkeuserot ovat enimmillään 25 m / 100 m.

Inventoinnissa tarkastettiin voimalapaikkojen vaikutusalueet (tarkastussäde 200-300 m), voimaloiden väliset alueet, tielinjausten lähiympäristöt sekä topografian ja maaperän perusteella otollisia alueita.

Inventoinnissa kartoitettiin kuusi kulttuuriperintökohdetta.

Tämän hetken suunnittelutilanteen perusteella tuulipuiston toteutuksella ei olisi vaikutusta muinaisjäännöksiin.



Sisällysluettelo

	s.
1. Perustiedot.....	2
2. Inventoinnin lähtökohdat ja menetelmät.....	2
2.1. Esiselvitys.....	5
2.2. Tutkimushistoria.....	5
2.3. Maastoinventointimenetelmä.....	5
3. Geologia, topografia ja maisema.....	5
4. Maastokuvaukset ja valokuvat.....	6
5. Alueen esihistoriallinen maankäyttö.....	13
6. Alueen historiallinen maankäyttö.....	14
6. Tulokset.....	14
Yleiskartta kohteista.....	15
7. Kohdehakemisto.....	16
8. Kohdetiedot.....	16
5. Aineistoluettelo.....	30



1. Perustiedot

Inventointialue: Portin tuulipuiston suunnittelualue Sallan keskustasta 26 – 33,2 km lounaaseen

Tilaaaja: FCG Suunnittelu ja tekniikka Oy

Hankeomistaja: Puhuri Oy

Inventoinnin laji: osainventointi

Kenttätyöaika: 7.-9.9.2015, yhteensä 3 kenttätyöpäivää

Karttanumerot: TM35-lehtijako, T5231L ja T5241L

vanha yleislehtijako, 3634 5, 3634 6

Korkeus: n. 220 – 315 m mpy

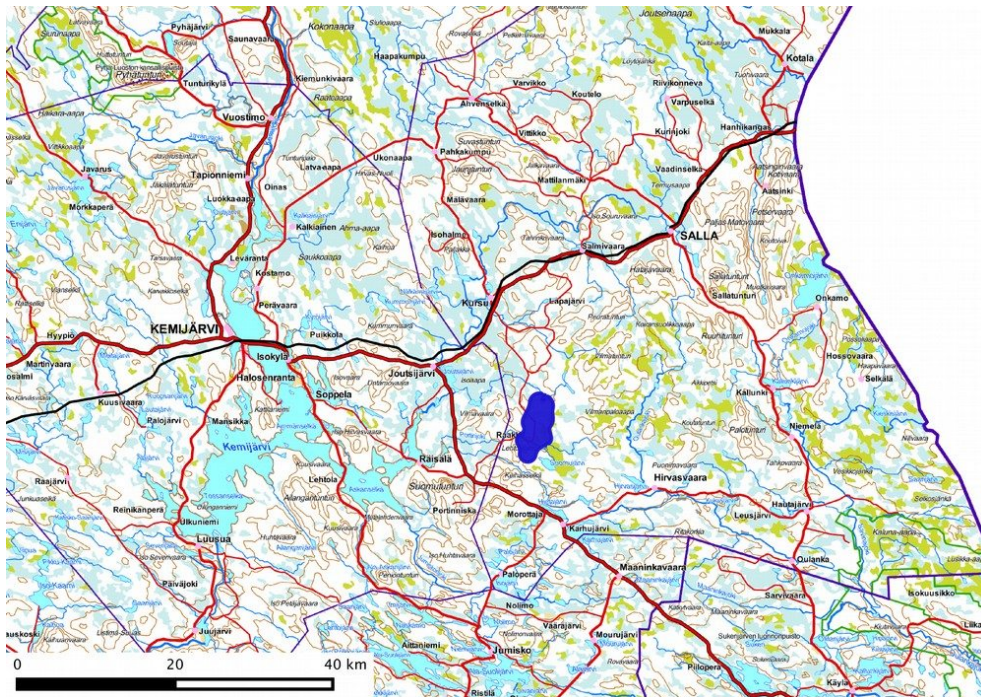
Koordinaattijärjestelmä: ETRS-TM35 FIN -tasokoordinaatisto

Kopio raportista: Museoviraston arkisto (digitaalinen ja paperikopio)

Aiemmat löydöt: -

Inventointilöydöt: -

Aiemmat tutkimukset: 1989 Hannu Poutilainen, Museovirasto, Arkeologinen inventointi Sallan kunnassa, 2012 Siiri Tolonen, Salla Kulttuuriperintöinventointi, Metsähallitus

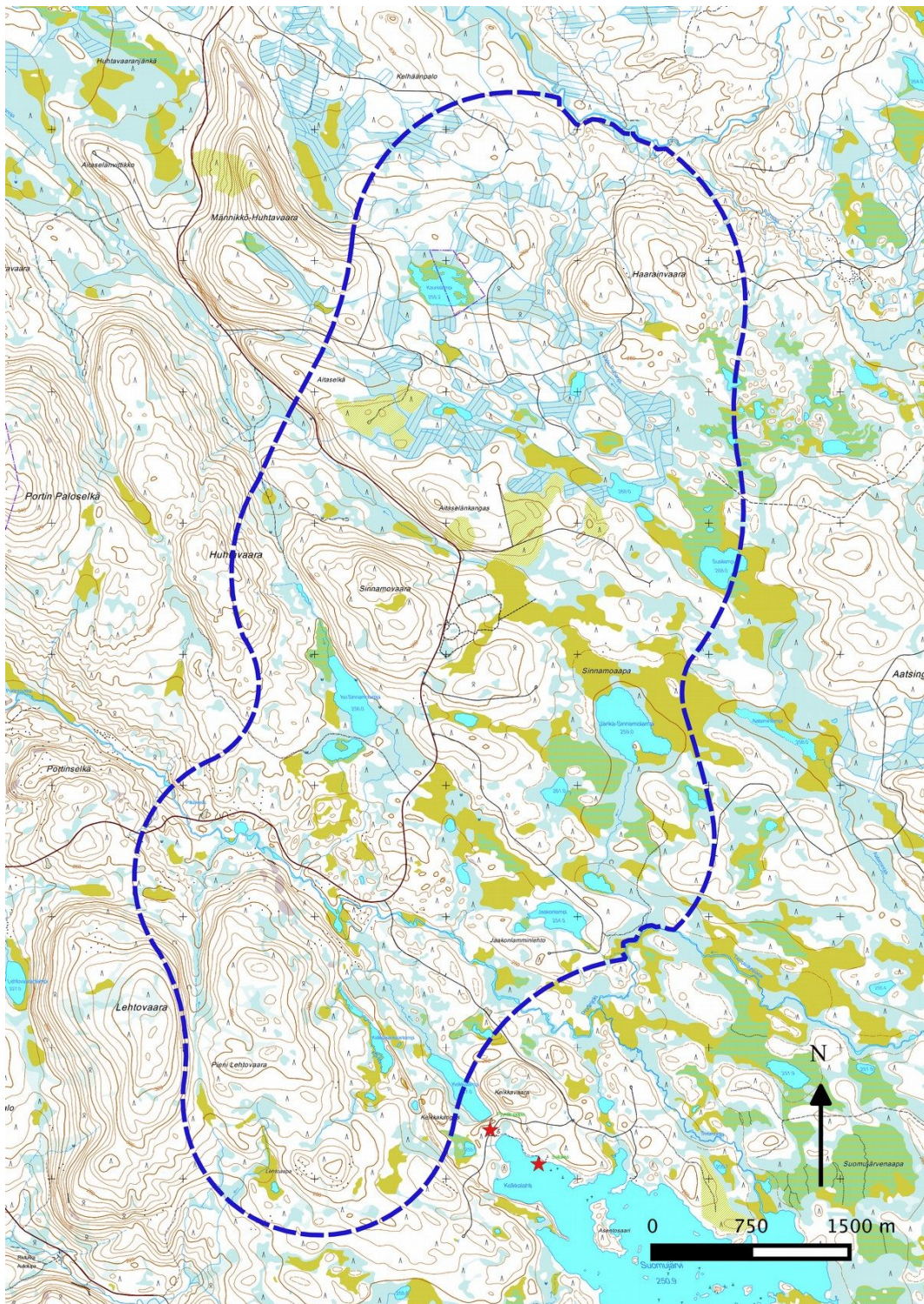


Kartta 1. Kohdealueen sijainti. Hankealue sinisenä. Maanmittauslaitoksen maastokartta-rasteri 1: 500 000, 10/2015.

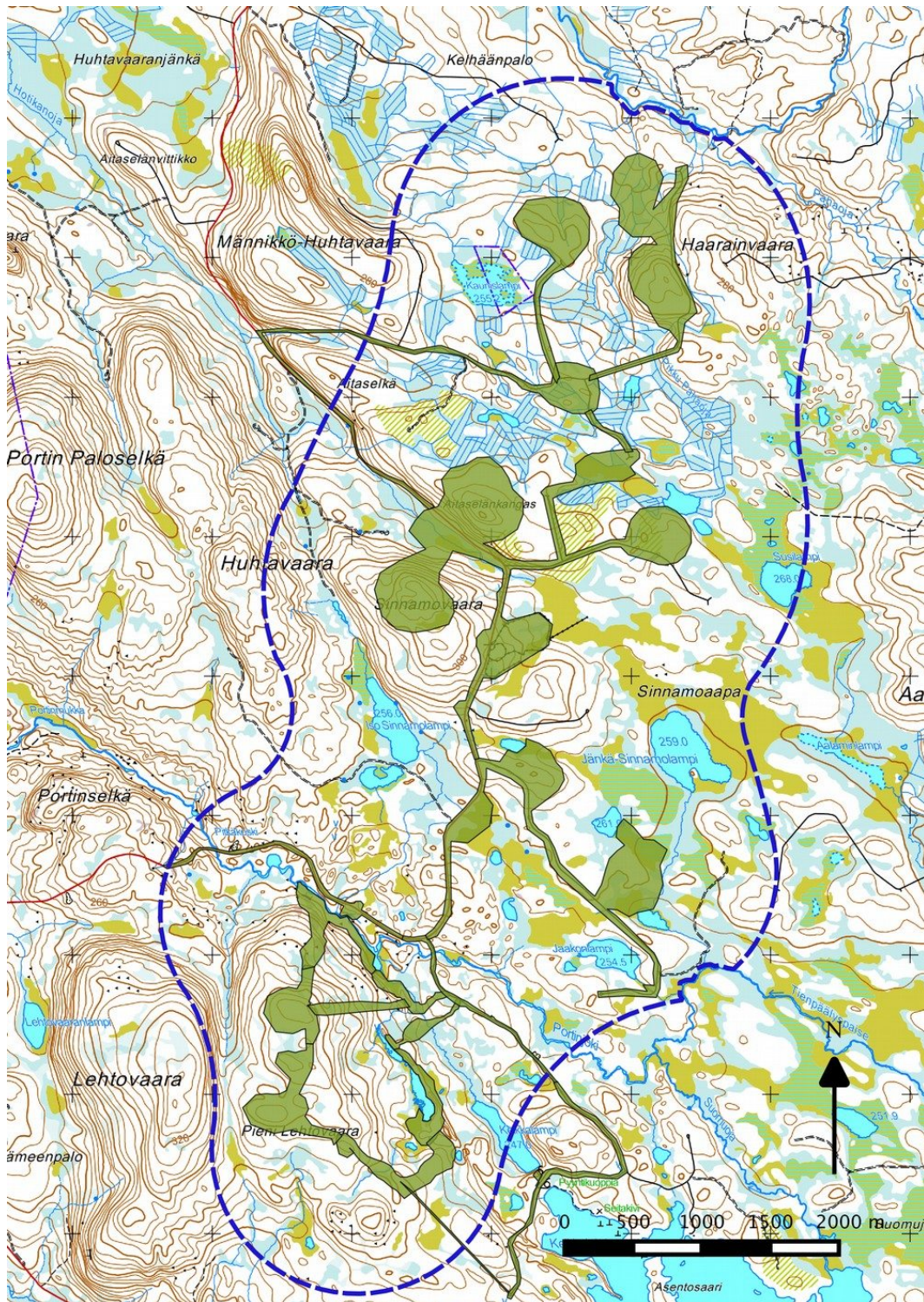
2. Inventoinnin lähtökohdat ja menetelmät

Inventointi alue sijaitsee Sallan kunnassa lähellä Kemijärven rajaa, Sallan keskustasta 26 – 33,2 kilometriä lounaaseen ja Kemijärven keskustaan 36,3 – 40,5 kilometriä itäkaakkoon. Suunnittelualueen laajuus on noin 27 km². Alueelle on suunnitteilla 8 tuulivoimalaa.

Suunnitellun tuulipuiston alueelta ei tunneta kiinteitä muinaisjäänneksiä. Lähimmät kiinteät muinaisjäänneokset sijaitsevat 270 ja 670 metrin päässä suunnittelualueen eteläisestä itärajalta. Suomujärven rannalla on seitakivi Suomujärvi 732010015 ja Suomujärven ja Kelkkalammen välissä on pyyntikuoppakohde Kelkkakan-gas 732010014. Seuraavat muinaisjäänneokset sijaitsevat 5 – 6 kilometrin päässä.



Kartta 2. Hankealueen rajaus sinisenä katkoviivana ja muinaisjännökset merkitty punaisina tähtinä. Maanmittauslaitoksen peruskarttarasteri 1:20 000, 10/2015.



Kartta 3. Inventoidut alueet vihreänä. Maanmittauslaitoksen peruskarttarasteri 1:50 000, 10/2015.

2.1. Esiselvitys

Muinaisjännösten paikallistaminen ja arviointi perustuu hankealueilla ja lähiseudulla aikaisemmin tehtyjen arkeologisten selvitysten tuloksiin. Näiden tietojen lisäksi esiselvityksessä käytetään erilaisia aineistoja, joiden avulla erotetaan muinaijännösten sijainnin kannalta relevantit alueet. Esihistoriallisten kohteiden osalta kaukokartoituksessa keskeisiä aineistoja ovat GTK:n kallio- ja maaperäkartat, Maanmittauslaitoksen ortoilmakuvat, korkeusmalli sekä laserkeilausaineiston pistepilviaineisto. Laserkeilausmenetelmä tuottaa hyvin tarkkaa tietoa kohteensa pinnanmuodoista, ja sen avulla voidaan paikantaa lähinnä erilaisia kuoppakohteita,



kuten asumuspainanteita, tervahautoja ja hiilimiiluja tai isoja vallirakenteita. Inventointialueelta ei ole vielä saatavilla tarkempaa laserkeilausaineistoa, joten sitä ei pystytty hyödyntämään tässä inventoinnissa. Historiallisen ajan kohteita etsitään topografian, kirjallisuustietojen, perimätiedon, paikannimistön ja internetistä löytyvän historiallisen karttamateriaalin avulla, kuten pitäjänkarttojen, rajakarttojen, tie- ja liikennekarttojen, sotilaskarttojen tai myös alueesta laadittujen vanhimpien peruskarttojen avulla.

2.2. Tutkimushistoria

Tuulipuiston alueella ei ole tehty aikaisemmin arkeologisia inventointeja. Lähialueella on tehty inventointeja vuonna 1989 ja 2012. Vuonna 1989 inventoinnin on tehnyt Hannu Poutilainen Museoviraston toimesta (Arkeologinen inventointi Sallan kunnassa) ja vuonna 2012 Siiri Tolonen Metsähallitukselle (Salla Kulttuuriperintöinventointi).

2.3. Maastoinventointimenetelmä

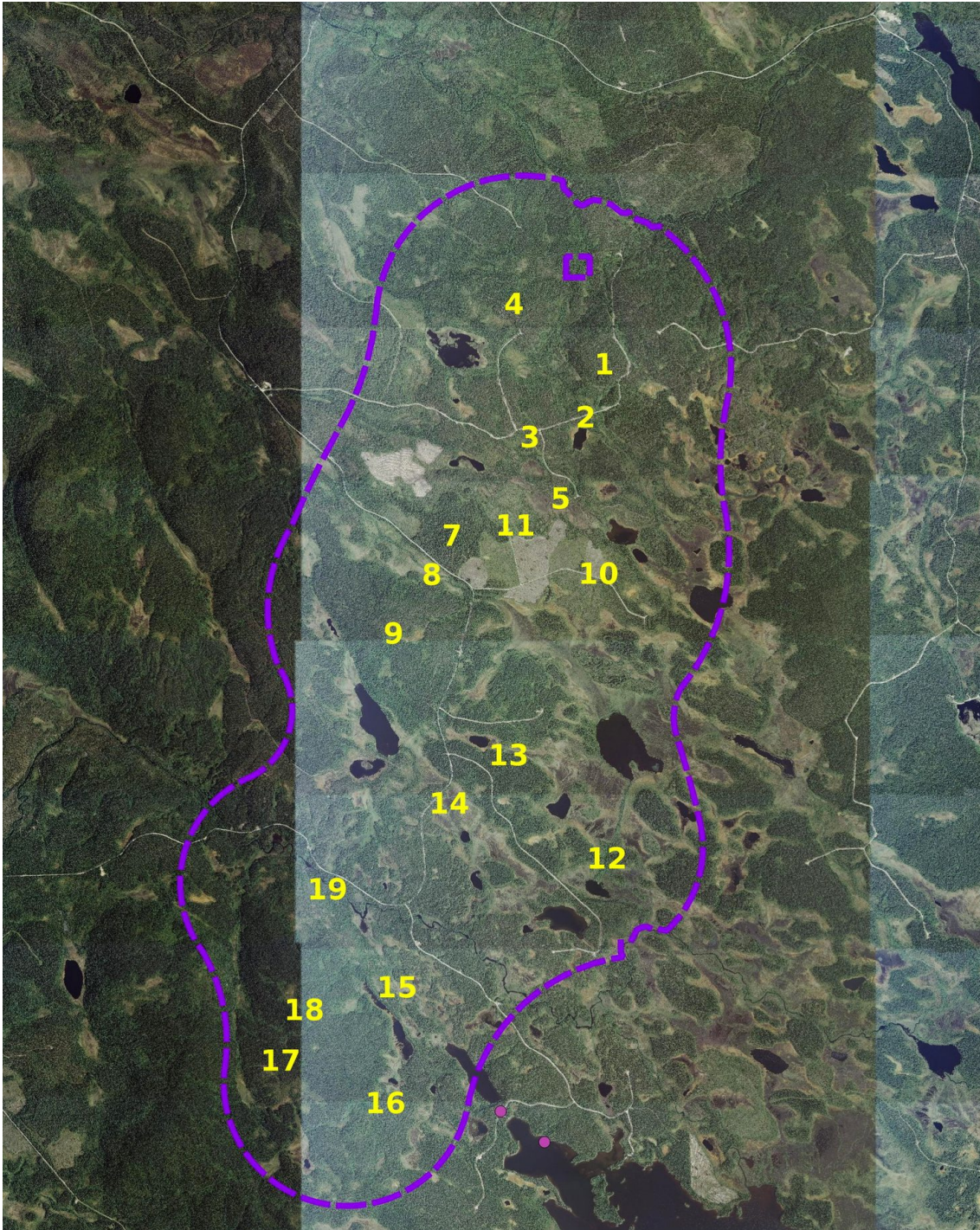
Inventoinnissa tarkastettiin voimalapaikkojen vaikutusalueet (tarkastussäde 200-300 m), voimaloiden väliset alueet, tielinjausten lähiympäristöt ja topografian ja maaperän perusteella otollisia alueita. Näiden lisäksi tilaajan toivomuksesta tarkastettiin hankealueen eteläosaa, johon ei ole suunniteltuja voimalapaikkoja, Maastossa arvioidaan kaikki suunnittelualueet ja tarkemmin ne alueet, jotka esiselvityksen perusteella osoittautuvat relevanteiksi löytää uusia muinaisjäänöksiä. Inventointi perustuu pääosin silmänvaraisiin pintahavaintoihin. Uusia muinaisjäänöksiä etsitään mm. maanpinnan korkeussuhteiden, maaperän ja poikkeavan kasvillisuuden perusteella. Erityistä huomiota kiinnitetään tunnettujen muinaisjäänöskohteiden ympäristöihin. Mahdollisten kulttuurikerrosten toteamiseksi ja rakenteiden iän (resentti < > muinaisjäänös) sekä tarkoituksen selvittämiseksi tehdään n. 30 x 30 cm:n kokoisia koekuoppia ja kairausta 2 cm:n kairalla. Havaitut kohteet valokuvataan ja niiden ympäristöstä kirjataan maasto- ja maisemaselvityksiä sekä mahdolliset taustatiedot. Kohteiden sijainti mitataan gps-paikantimella, jonka tarkkuus on n. +/- 3-6 m. Paikkatietohallintaan käytetään QGis 2.10. -ohjelmaa ja GrassGis 7.0 -ohjelmaa lidar-pistepilviaineiston käsittelyssä ja terrain-analysissä.

3. Geologia, topografia ja maisema

Hankealue kuuluu geologisesti Itä-Suomen Karelidien vaara-alueeseen. Vaarat ovat jäännöksiä varhaisessa geologisessa jaksossa syntyneestä laajasta vuoristosta (Hjort 2001). Inventointialueen kallioperä on pääosaksi migmatiittia eli seoskiveä. Alueen pohjoisosassa on pieni alue paragneissiä. Alue sijaitsee korkeusvyöhykkeellä n. 220 – 315 m mpy ja se on kokonaan supra-akvaattista. Korkeimmat vaarat ovat Sinnamovaara (315 m), Pieni Lehtovaara (315 m), Aitaselänkangas (300 m) ja Haarainvaara (285 m). Korkeuserot ovat enimmillään 25 m / 100 m. Vaarojen ja kankaiden maaperä on lajittumatonta, sedimentin raekoko vaihtelee hyvin hienoista (hiekkamaisista) kerrostumista karkeihin kivikoihin. Paikoitellen on avokallioita. Tasaiset alueet vaarojen välissä ovat soistuneet. Suurin osa soista on ojitettu inventointialueen pohjoisosassa, mutta eteläosassa suot ovat pääosin ojittamattomia aapasointa. Keskellä aluetta on suuri, ojittamaton aapasuo Sinnamoaapa. Inventointialueella on useita pieniä lampia, joista suurimmat ovat Iso Sinnamolampi ja Jänkä-Sinamolampi alueen keskivaiheilla ja Kelkkakankaanlampi alueen eteläosassa. Inventointialueen poikki kulkee Portinjoki itä-länsisuuntaisesti. Inventointialue on miltei kokonaan metsätalouskäytössä.



4. Maasatokuvaukset ja valokuvat



Kartta 4. Kuvauspaikat 1 - 19 ja hankealue ortoilmakuvassa.



Kuva 1. Voimalapaikka kuvattuna itään. Haarainvaaran länsipuolella oleva lakialue. Kivinen kangas, jossa kasvaa nuorta kasvatusmetsää. Pääpuulajina mänty.



Kuva 2 Parannettavaa metsätietä alueen pohjoisosassa. Kuvattu lounaaseen.



Kuva 3 Voimalapaikka kuvattu itäkaakkoon. Kuivahko, kivinen kangas, jonka pääpuulaji on mänty.



Kuva 4. Voimalapaikka Kaunislammen koillispuolisella olevalla kankaalla. Kuivahko kivinen, paikoin kallioinen kangas. Kuvattu koilliseen.



Kuva 5. Maakaapelin linjaus kulkee suon poikki. Vastakkaisella puolella varttunutta taimikkoa. Kuvattu lounaaseen



Kuva 6. Voimalapaikan vaikutusalueelta Aitaselänkankaalta kuvattu kohti voimalapaikkaa. Voimalapaikan pohjoispuoli on äestetty voimakkaasti. Kuvattu etelään.



Kuva 7. Voimalapaikka Aitaselänkankaalla kuvattu koilliseen. Tuoreehko kangas, jossa kasvaa varttunutta kasvatusmetsää. Pääpuulaji on kuusi.



Kuva 8. Uuden tielinjauksen vaikutusalueelta. Kuvattu kohti Sinnamovaaraa. Avoin neva, jossa kasvaa heinää. Kuvattu etelään.



Kuva 9. Voimalapaikka Sinnamovaaran päällä. Kuivahko kangas on kivinen ja kallioinen. Pääpuulajina kasvaa mänty. Kuvattu koilliseen.



Kuva 10. Voimalapaikka tasaisehkolla aukealla. Kuivahko kangas. Kuvattu koilliseen.



Kuva 11. Parannettava tielinjaus Aitaselänkankaan itäpuolella. Tien länsipuoli on äestetty ja itäpuolella on aukeaa sekä nuorta taimikkoa. Kuvattu etelään.



Kuva 12. Voimalapaikka kuvattuna luoteeseen. Kuivahko kangas, jossa kasvaa varttunutta kasvatusmetsää. Pääpuulajina on mänty.



Kuva 13. Voimalapaikka kuvattuna etelään. Kuivahko kangas, jonka pääpuulajina on mänty.



Kuva 14. Parannettava tie. Kuvattu etelälounaaseen



Kuva 15. Kelkkakankaanlammen koillispuolinen alue on avointa suota ja pieniä metsäsaarekkeita. Kuvattu koilliseen.



Kuva 16. Talvitie, joka kulkee Pieneltä Lehtovaaralta kaakkoon kohti Suomujärveä. Kuvattu itäkaakkoon.



Kuva 17. Pienen Lehtovaaran päällä kasvaa nuorta kasvatusemetsikköä. Kuivahkoa kangasta, jonka pääpuulaji on mänty. Kuvattu etelään.



Kuva 18. Pienen Lehtovaaran laen pohjoispuolista maisemaa. Tuorehko kangas, jonka pääpuulaji on mänty. Kuvattu pohjoiseen.



Kuva 19. Pienen Lehtovaaran pohjoislaita on kalliainen ja kivinen. Kuvattu luoteeseen.



Kuva 20. Portinjoki. Kuvattu lounaaseen.

4. Alueen esihistoriallinen maankäyttö

Mannerjäätikko vetäytyi alueelta n. 10 600 - 10 300 vuotta sitten. Valtaosa alueesta on supra-akvaattista, eli veden koskematonta aluetta. Osa alueesta on ollut jääjärven peittämää. Inventointialueen pohjoisosassa olevien vaarojen, Männikkö-Huhtavaaran, Huhtavaaran ja Haarainvaaran, rinteet ovat olleet Jääjärven rantoina. Alueen eteläpuolella on vain pieniä alueita ollut veden alla. Vaikka alueella on varmaankin liikuttu esihistoriallisella ajalla, se ei kuitenkaan ollut otollinen asutukselle. Se sijaitsi kauempana varhaisesta merenrannasta, ja kivikkoisella vaaraseudulla ei ollut isompia vesistöjä. Isoin vesistö on Suomujärvi, jonka rannalla sijaitsee lähimmät muinaisjäännökset. Ne sijaitsevat 270 ja 670 metrin päässä hankealueen rajasta ja kyseessä on pyyntikuoppakohde ja seitakivi. Seuraavat muinaisjäännökset sijaitsevatkin jo 5-6 kilometrin päästä hankealueesta. Hankealueella on joitakin pieniä järviä ja lampia, joiden rannat voisivat olla potentiaalisia muinaisjäännösten kannalta. Monin paikoin maasto on kuitenkin epäsuotuisaa esihistorialliselle asutukselle. Maasto on soista tai kivikkoista. Muinaisjäännöksiin viittaavaa ei havaittu suotuisimmiltakaan paikoilta.



5. Alueen historiallisen ajan maankäyttö

Varsinaisella hankealueella ei ole ollut historiallista asutusta. Seudun vaarat olivat varmaankin metsästysmaita, mutta varsinainen metsienkäyttö alkoi todennäköisesti vasta 1800-luvun loppupuolella. Alueen maankäytöstä on vain hyvin niukasti tietoa. Vuoden 1963 topografikarttaan on merkitty yksi kämpppä inventointialueen ulkopuolelle Männikkö-Huhtavaaran lounaisrinteen kupeeseen. Kämppäarakennus on yhä paikoillaan metsätien lounaispuolella. Inventoinnissa havaittiin kolme kämpppäjäännyttä hankealueen eteläpuolelta, jotka ovat todennäköisesti olleet metsätyö tai uitto kämppinä (Kelkkakankaampi, Portinjoki lounas ja Portinjoki koillinen). Portinjokeen on merkitty kaksi patoa hankealueelle. Näitä ei havaittu inventoinnissa. Todennäköisesti Portinjokea pitkin on uitettu puita. Sinnamovaaran itäpuolella metsätien vieressä on erotusaita ja porokämpä, jotka ovat ilmeisesti poistuneet aktiivisesta käytöstä. Nämä eivät ole kovin iäkkäitä, mutta ovat kohteena Sallan kyläreitillä.¹



Kartta 5. Ote vuoden 1963 topografikartasta, johon on merkitty Männikkö-Huhtavaaran kämpppä ja Portinjoen padot.

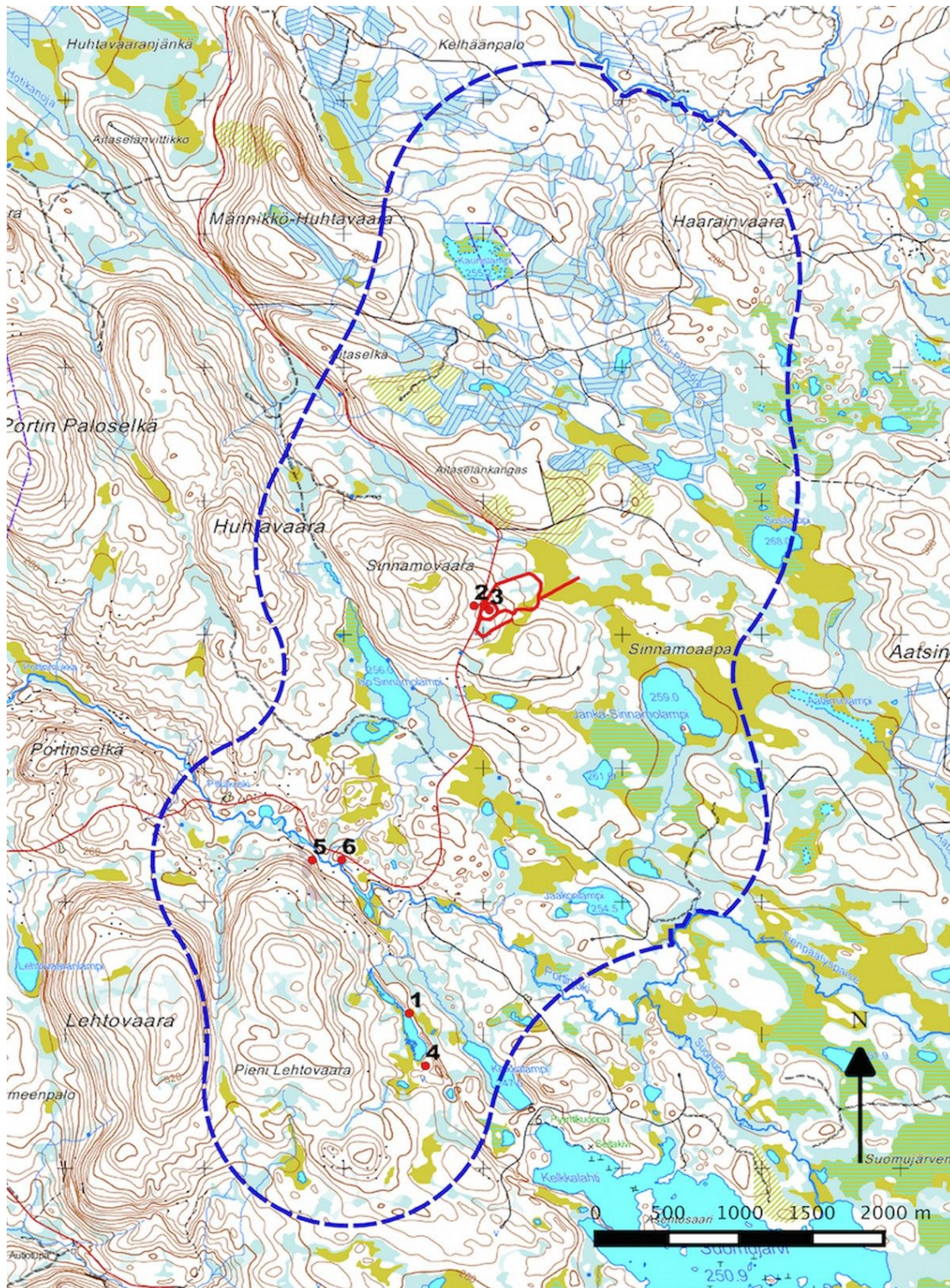
6. Tulokset

Inventoinnissa kartoitettiin kuusi kulttuuriperintökohdetta. Tämän hetken suunnittelutilanteen perusteella hankkeella ei olisi vaikutusta muinaisjäänneksiin.

Rovaniemellä 22.10.2015

Marika Kieleväinen

¹ Sallan kyläreitti: <http://www.kylareitti.com/fi/index.php>



Kartta 6. Kohteet kartalla. Maanmittauslaitoksen peruskarttarasteri 1:50 000, 10/201



7. Kohdehakemisto

Kohde	sivu	tyyppi/ tyypin tarkenne	ajoitus	lkm	rauh.lk	status
1. Kelkkakankaanlampi	17	Työ- ja valmistuspaikat kanavat	uusi aika	1		KP
2. Sinnamovaara	18	Asuinpaikat porokämpät	uusi aika	1		KP
3. Sinnamovaara 2	20	Työ- ja valmistuspaikat erotusaidat	uusi aika	2		KP
4. Kelkkakankaanlampi kaakko	22	Asuinpaikat kämpät	uusi aika	8		KP
5. Portinjoki lounas	25	Asuinpaikat kämpät	uusi aika	2		KP
6. Portinjoki koillinen	27	Asuinpaikat kämpät	uusi aika	4		KP

Taulukko. Status: U uusi muinaisjäännöskohde/löytöpaikka, MJ tunnettu muinaisjäännöskohde, KP muu kulttuuriperintökohde, M muu havainto

8. Kohdetiedot

1. Kelkkakankaanlampi

Mj-rekisteri: -
Laji: kulttuuriperintökohde
Tyyppi: työ- ja valmistuspaikat
Tyypin tarkenne: kanavat
Ajoitus yleinen: uusi aika
Lukumäärä: 1
Rauhoitusluokkaehdotus: -

Paikkatiedot:
Karttanumerot:
TM35-lehtijako T5231L
vanha yleislehtijako 3634 6

Koordinaatit: P: 7386162 I: 555470
z n. 257 m mpy
koord.selite: gps-mittaus kanavan keskikohdalta
Inventointimenetelmät: pintahavainnointi
Aiemmat löydöt: -
Inventointilöydöt: -
Aiemmat tutkimukset: -

Maastotiedot: Kohde sijaitsee Sallan keskustasta 32,5 km lounaaseen Kelkkakankaanlammen koillisrannan ja suon välisellä harjanteella, suunnilleen puolivälissä lampea. Harjanne on kaakko-luodesuuntainen. Harjanne on kuivahkoa maastoa, jossa kasvaa pääasiassa mäntyä.

Kuvaus: Kapeahkon moreeniharjun poikki on kaivettu koillinen-lounassuuntainen kanava. Sen leveys on 1-1,5 metriä ja syvyys noin 1,3 metriä. Pituus on noin 11 metriä. Tavoitteena on todennäköisesti ollut lammen veden pinnan laskeminen tai kuivattaminen.

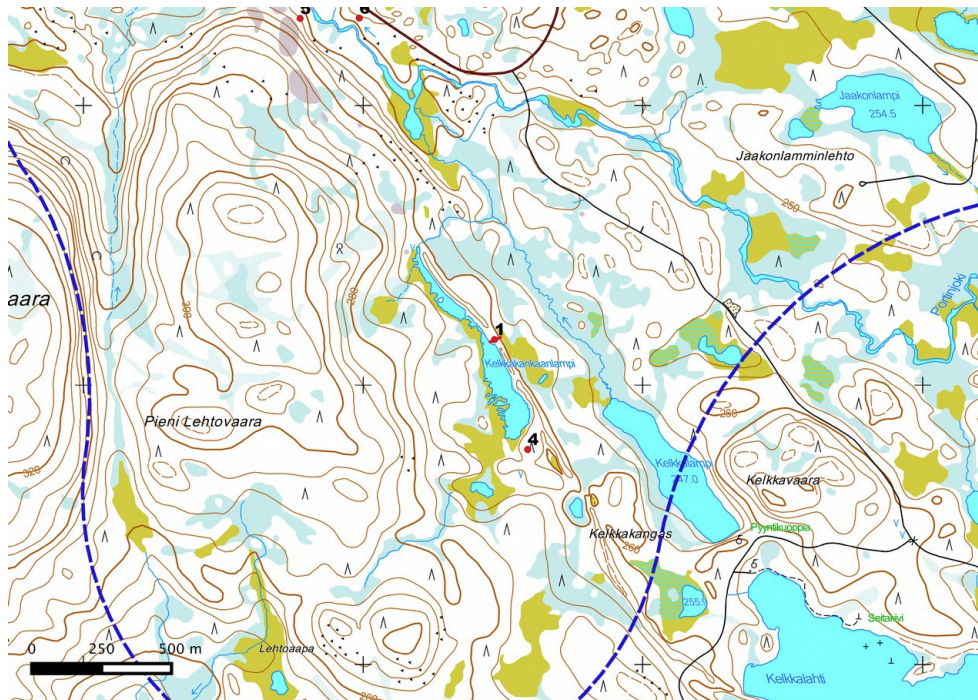
Vaikutuksen arviointi: ei vaikutusta



Harjanne, jonka poikki kanava on tehty. Kuvattu kaakosta.



Kaivanto kuvattuna järven puoleisesta päästä. Kaivannon suulle on aseteltu kiviä.



Kohteen sijainti merkitty numerolla 1 kartalle. Kartalla näkyy myös kohde 4 Kelkkakankaanlampi kaakko. Hankealueen raja merkitty sinisellä katkoviivalla. Maanmittauslaitoksen peruskarttarasteri 1:20 000, 10/2015.

2. Sinnamovaara

Mj-rekisteri:

Laji:	-
Tyyppi:	kulttuuriperintökohde
Tyyppin tarkenne:	asuinpaikat
Ajoitus yleinen:	porokämpät
Lukumäärä:	uusi aika
Rauhoitusluokkaehdotus:	2
	-

Paikkatiedot:

Karttanumerot:	
TM35-lehtijako	T5231L
vanha yleislehtijako	3634 06

Koordinaatit: P: 7389215 I: 555937

z n. 292 m mpy

koord.selite: gps-mittaus

Inventointimenetelmät: pintahavainnointi

Aiemmat löydöt: -

Inventointilöydöt: -

Aiemmat tutkimukset: -

Maastotiedot: Kohde sijaitsee Sallan keskustasta noin 29,8 kilometriä lounaaseen Sinnamovaaran itärinteellä lähellä metsätietä. Kämpä sijaitsee tasaisella piha-aukealla, jonka ympärillä on nuorta kasvatusmetsää. Pääpuulajina on mänty ja pohjakaasvillisuutena runsaasti pientä koivuntaimikkoa. Pihalla on kasvaa heinä.

Kuvaus: Sinnamon erotusaitaan liittyvä porokämpä. Todennäköisesti vielä jonkinlaisessa käytössä. Hirsistä rakennettu kämpä, jossa betoniperustukset. Ulkomitat ovat 8x4 metriä. Suunnaltaan se on etelä-pohjoinen. Rakennuksen itäseinustalla on eteinen, jossa ovi itään ja pieni ikkuna etelään. Rakennuksessa on harjakatto, jonka korkeus on noin 2,2 metriä harjasta ja räystästä 1,2 metriä. Katto peltiä. Rakennuksessa on ikkunat molemmin puolin kuistia sekä länsiseinustalla. Salvos on ristinurkka. Rakennuksesta noin 10 metriä



kaakkoon on kaivo. Rakennuksesta noin 45 metriä pohjoisluoteeseen puinen, pulpettikattoinen huussi. Huussissa on huopakatto ja sen korkeus on noin 1,7 metriä.

Vaikutuksen arviointi: ei vaikutusta



Kämppä kuvattuna koillisesta.



Huussi sijaitsee metsän keskellä.



Kohteen sijainti kartalla merkitty numerolla 2. Ksrtalla näkyy myös kohde numero 3 Sinnamovaara 2 erotusaita. Erotusaitaan piiretty kartalle punaisella viivalla. Maanmittauslaitoksen peruskarttarasteri 1:20 000, 10/2015

3. Sinnamovaara 2

Mj-rekisteri:

Laji:	-
Tyyppi:	kulttuuriperintökohde
Tyyppin tarkenne:	työ- ja valmistuspaikat
Ajoitus yleinen:	erotusaidat
Lukumäärä:	uusi aika
Rauhoitusluokkaehdotus:	2
	-

Paikkatiedot:

Karttanumerot:	
TM35-lehtijako	T5231L
vanha yleislehtijako	3634 06

Koordinaatit:	P: 7416141 I: 538458
	z n. 285 m mpy

koord.selite:	gps-mittaus, pienemmän karteeseen keskeltä
Inventointimenetelmät:	pintahavainnointi
Aiemmat löydöt:	-
Inventointilöydöt:	-
Aiemmat tutkimukset:	-

Maastotiedot: Kohde sijaitsee 29,2-30 kilometriä Sallan keskustasta lounaaseen Sinnamovaaran itäpuolella. Erotusaita alkaa heti metsätien itäpuolelta.

Kuvaus: Puinen poronerotusaita ja rakennus, jotka on merkitty peruskarttaan. Erotusaita on aivan tien vieressä. Se on tehty puusta. Johdinaidat itään. Pienempi kaarre halkaisija noin 30 metriä. Pijätys 130 metriä halkaisijaltaan. Suurempi pijätys noin 370 metriä halkaisijaltaan. Konttori ja kaarre on avoimia ja kasvavat ruohoa. Pijätykset ovat pusikoituneet.



Erotusaidan kaaren ja konttorin vieressä on rakennus, jossa on metalliverkosta tehdyt seinät. Rakennuksen koko on noin 5x15 metriä ja korkeus noin 2,4 metriä. Rakennuksessa on harjakatto, jossa on peltikatto. Betoniperustukset. Pohja on soraa.



Kaare, josta on portti tielle. Kuvattu luoteesta.



Kuva erotusaidan konttorin aidasta. Kuvattu luoteesta.



Rakennus erotusaidan vieressä. Kuvattu luoteesta.

4. Kelkkakankaanlampi kaakko

Mj-rekisteri:	-
Laji:	kulttuuriperintökohde
Tyyppi:	asuinpaikat
Tyyppin tarkenne:	kämpät
Ajoitus yleinen:	uusi aika
Lukumäärä:	8
Rauhoitusluokkaehdotus:	-

Paikkatiedot:

Karttanumerot:	
TM35-lehtijako	T5242L
vanha yleislehtijako	3634 05

Koordinaatit:	P: 7385769 I: 555589
	z n. 265 m mpy

koord.selite:	gps-mittaus, alueen keskipiste
Inventointimenetelmät:	pintahavainnointi
Aiemmat löydöt:	-
Inventointilöydöt:	-
Aiemmat tutkimukset:	-

Maastotiedot: Kohde sijaitsee Sallan keskustasta 32,9 kilometriä lounaaseen Kelkkakankaanlammen kaakkoispäässä olevalla tasaisella hiekkakankaalla. Kankaalla kasvaa pääasiassa mäntyä.

Kuvaus: kämppäjäänös. Kaksi rakennusjäänöstä ja kuusi kuoppajäänöstä. Rakennusjäänös 1 on kooltaan 7x9 metriä. Enimmillään siitä on jäljellä viisi hirsikertaa itänurkassa. Salvostyyppi on koirankaula, pitkänurkka. Rakennus on luultavasti palanut. Rakennus on kaakko-luodesuuntainen. Uunin paikkaa ei varmuudella havaittu. Luultavasti keskellä. Hirret on isoja ja ne on sahattu. Lovet on tehty kirveellä.



Rakennusjäännös 2 on kooltaan 9x6 metriä. Rakennuksen suunta on luode-kaakko. Oviaukko on luoteeseen. Enimmillään on jäljellä 12 hirsikertaa lounaisseinustalla ja etelänurkassa. Salvos on koirankaula, pitkänurkka. Kattorakenteet ovat romahtaneet rakennuksen pohjan päälle.

Kuoppa 1 on rakennusjäännös 1:stä koilliseen. Se on pyöreä ja sen halkaisija 2 metriä. Sen syvyys on 0,3 metriä. Siinä on tasainen pohja. Kuoppa 2 on aivan rakennusjäännös 1:n koillisseinän vieressä. Sen koko on 2x1,2 metriä ja sen syvyys on 0,3 metriä. Se on muodoltaan epäsäännöllinen. Kuoppa 3 ja 4 sijaitsevat rakennusjäännösten välissä. Kuoppa 3 on soikea ja sen koko on 2x1,3 metriä. Syvyys 0,5 metriä. Kuoppa 4 on kooltaan 1,2x1 metriä ja syvyys 0,3 metriä. Se on muodoltaan suorakulmainen ja tasapohjainen. Kuoppa 5 on neliönmuotoinen ja kooltaan 2x2 metriä. Syvyydeltään se on 0,25 metriä. Kuoppa 6 on kooltaan 1,1x1,4 metriä ja syvyys 0,6 metriä. Sen ympärillä on hiiltyneitä riukupuita.

Vaikutuksen arviointi: ei vaikutusta

Kohteen sijaintikartta kohteen 1 kohdalla sivulla 24.



Kuvassa rakennusjäännös 1. Etualalla kuoppa 1 oikeassa laidassa ja kuoppa 2 rakennuksen vieressä. Taustalla näkyy rakennusjäännös 2. Kuvattu koillisesta.



Rakennusjäänös 2 kuvattuna itäkoillisesta.



Kartta kuoppien ja rakennusjäänösten sijoittumisesta maastoon. Rakennusjäänökset sinisellä ja kuopat punaisella. Maanmittauslaitoksen peruskarttarasteri 1:20 000, 10/2015.



5. Portinjoki lounas

Mj-rekisteri:

Laji:	-
Tyyppi:	kulttuuriperintökohde
Tyyppin tarkenne:	asuinpaikat
Ajoitus yleinen:	kämpät
Lukumäärä:	uusi aika
Rauhoitusluokkaehdotus:	2
	-

Paikkatiedot:

Karttanumerot:	
TM35-lehtijako	T5231L
vanha yleislehtijako	3634 06

Koordinaatit:	P: 7387310 I: 554775
	z n. 245 m mpy

koord.selite: gps-mittaus, rakennusjäännösten välistä

Inventointimenetelmät: pintahavainnointi

Aiemmat löydöt: -

Inventointilöydöt: -

Aiemmat tutkimukset: -

Maastotiedot: Kohde sijaitsee Sallan keskusta noin 32 kilometriä lounaaseen noin 50 metrin päässä Portinjoen rannasta. Tasaisehko, tuoreehko kangas kallion ja Portinjoen välissä. Kasvaa erirakenteista metsää, mäntyä, koivua, vesakkoa.

Kuvaus: Kaksi rakennusjäännöstä. Rakennusjäännös 1:stä on jäljellä hirsikehikko, jonka koko on 7x8 metriä. Se on suunnaltaan pohjoisluode-eteläkaakko. Pienempi rakennusjäännös 2 sijaitsee noin 7 metriä rakennusjäännös 1:stä länsilounaaseen. Se on neliön muotoinen. Sen koko on 2,8x3 metriä ja se on 0,45 metriä syvä. Rakennusjäännökset erottuvat huonosti maastosta.

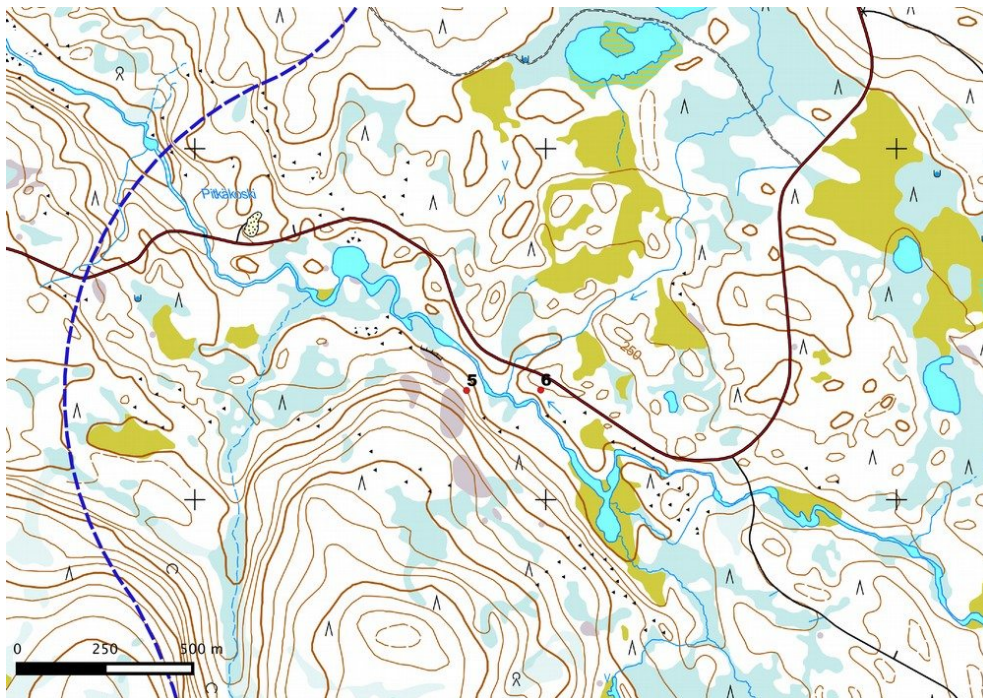
Vaikutuksen arviointi: ei vaikutusta



Rakennusjäännös 1:n päällä kasvaa lehtipuustoa. Kuvattu länsilounaasta.



Rakennusjäänös 2 erottuu kuoppana maassa. Sen päällä kasvaa mäntyä ja vesakkoa. Kuvattu lännestä.



Kohteet 5 ja 6 kartalla. Maanmittauslaitoksen peruskarttarasteri 1:20 000, 10/2015.



6. Portinjoki koillinen

Mj-rekisteri:	-
Laji:	kulttuuriperintökohde
Tyyppi:	asuinpaikat
Tyyppin tarkenne:	kämpät
Ajoitus yleinen:	uusi aika
Lukumäärä:	4
Rauhoitusluokkaehdotus:	-

Paikkatiedot:

Karttanumerot:	
TM35-lehtijako	T5231L
vanha yleislehtijako	3634 06

Koordinaatit:	P: 7387312 I: 554987 z n. 240 m mpy
---------------	--

koord.selite:	gps-mittaus, alueen keskiosasta
Inventointimenetelmät:	pintahavainnointi
Aiemmat löydöt:	-
Inventointilöydöt:	-
Aiemmat tutkimukset:	-

Maastotiedot: Kohde sijaitsee Sallan keskustasta 31,9 kilometriä lounaaseen Portinjoen ja metsätien välissä. Kuivahkolla kankaalla kasvaa pääosin mäntyä. Rakennusjäännösten päällä kasvaa lehtipuuvesakkoa. Rakennusjäännös 2 on ruohoisen aukion keskellä.

Kuvaus: Metsätieltä erkanee lounaaseen vanha pihatie. Heti metsätien vieressä on isompi raivattu alue. Noin 30 metriä hiekkatiestä lounaaseen on rakennusjäännös 1. Siitä on jäljellä hirsikehikko ja kamiinanjäännös. Kehikon koko on 15x7,5 metriä. Rakennusjäännöksen suunta on kaakko-luode. Rakennuksen pohjasta noin 23 metriä luoteeseen, ruohottuneen tien toisella puolella on kellarijäännös. Se on kaivettu rinteeseen. Se on noin 2 metriä pitkä, 1,3 metriä leveä ja 1,5 metriä syvä. Suuaukko on kaakkoon. Oviaukko on noin 0,5 metriä leveä. Käytävä, joka johtaa ovelle on noin 3 metriä pitkä. Katto on romahtanut. Seinät on tehty hirrestä ja laudoista. Rakennusjäännös 2 sijaitsee ruohottuneen tien päässä aukealla alueella lähellä Portinjoen rantaa. Rakennusjäännöksen päällä kasvaa vesakkoa. Rakennusjäännöksen koko on 11x6 metriä. Sen länsipäässä on pieni eteinen, joka on 3x3 metriä. Rakennuksesta on jäljellä perustukset sekä yksi hirsikerta. Rakennusjäännöksen päällä sammalen alla on muun muassa vihertävää ikkunalasia ja kumisaapas. Kolmas mahdollinen rakennusjäännös on noin 23 metriä rakennusjäännös 1:stä lounaaseen. Kivikkoiseen maahan on raivattu suorakulmainen, tasapohjainen ala, jonka koko on 2x4 metriä ja syvyys noin 0,7 metriä. Suunnaltaan se on etelä-pohjoinen. Pohjoispäädystä on säilyketölkkejä.



Rakennusjäänös 1 kuvattuna pohjoisesta.



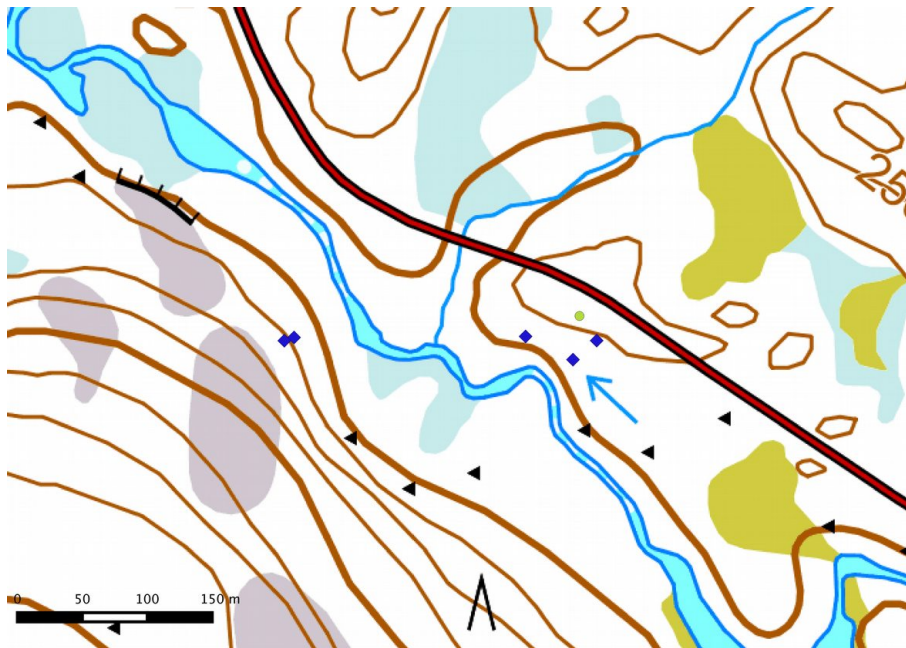
Kellarin on kaivettu rinteeseen. Se erottuu hyvin maastosta. Päälle on kaatunut mänty. Kuvattu etelästä.



Rakennusjäänös 1 kuvattuna kaakosta.



Rakennusjäänös 3 erottuu kuoppana. Kuvattu luoteesta.



Kohteiden 5 ja 6 sijoittuminen maastoon. Rakennusjäännökset merkitty sinisellä ja kellari vihreällä. Maanmittauslaitos peruskarttarasteri 1:20 000, 10/2015.

10. Aineistoluettelo

Digitaalinen aineisto:

Geologian tutkimuskeskus,
<http://gtkdata.gtk.fi/Maankamara/index.html>

Jyväskylän yliopiston julkaisuarkisto, <http://www.vanhakartta.fi/>

Maanmittauslaitos, avoimien aineistojen tiedostopalvelu,
<https://tiedostopalvelu.maanmittauslaitos.fi/tp/kartta>

Maanmittauslaitos,
<http://vanhatpainetutkartat.maanmittauslaitos.fi/>

Museovirasto: Kulttuuriympäristön rekisteriportaali, muinaisjäänösrekisteri ja Kulttuuriympäristön tutkimusraportit arkeologia, Kemijärvi, Salla
<http://kulttuuriymparisto.nba.fi/netsovellus/rekisteriportaali/portti/default.aspx>

Kirjallisuus:

Hjort, J. 2001: Syöte Life-alueen geomorfologia. Lehtonen H. (toim.) 2001: Luontoa ja historiaa Syötteen alueelta _ Syöte Life-projektin perusselvitykset. – Metsähallitus; Pohjanmaan-Kainuun luontopalveluiden arkisto, Oulu.