

Sievi 2015

Rahkonevan tuulipuiston arkeologinen inventointi



Hans-Peter Schulz 18.7.2015



KESKI-POHJANMAAN ARKEOLOGIAPALVELU



Tiivistelmä

Keski-Pohjanmaan Arkeologiapalvelu suoritti arkeologista inventointia Sievin Rahkonevan tuulipuiston hankealueella. Alueelle on suunniteltu yht. 6 voimalaa. Työn tilaaja on Pöyry Finland Oy. Hankeomistaja on Puhuri Oy. MA/FM Hans-Peter Schulz suoritti kenttätyöt 2.5.2015, yht. 1 kenttätyöpäivä. Alue sijaitsee noin 6 – 13 km Sievin keskustasta luoteeseen tasaisella asumattomalla pohjamoreenialueella. Korkeuserot ovat noin 2 – 3 m / 100 m. Alue on miltei kokonaan metsätalouskäytössä. Hankealueen laajuus on noin 14,3 km².

Inventoinnissa kartoitettiin 4 muinaisjäännöskohdetta (kaikki ovat peruskartalle merkittyjä tervahautoja).

Tämän hetken suunnittelutilanteen mukaan hankkeella ei ole vaikutusta muinaisjäännöskohteisiin.



Sisällysluettelo

	S.
1. Perustiedot.....	2
2. Inventoinnin lähtökohdat ja menetelmät.....	3
3. Maisema, topografia ja geologia.....	4
3.1 Maisemakuvaukset ja valokuvat.....	6
4. Alueen esihistoriallinen maankäyttö.....	11
5. Alueen historiallisen ajan maankäyttö.....	11
6. Tulokset.....	13
7. Kohdehakemisto.....	14
8. Kohdetiedot.....	14
9. Aineistoluettelo.....	20

Kansikuva: Rahkon tervahauta kuvattu pohjoiseen.



2. Inventoinnin lähtökohdat ja menetelmät

Sievin Rahkonevan tuulipuiston hankealueelle on suunniteltu yht. 6 tuulivoimalaa. Alue sijaitsee noin 6 – 13 km Sievin keskustasta luoteeseen tasaisella asumattomalla pohjamoreenialueella. Korkeuserot ovat noin 2 – 3 m / 100 m. Hankealueen laajuus on noin 14,3 km². Alue on yhtä laajempaa suoaluetta lukuun ottamatta miltei kokonaan metsätalouskäytössä.

Alueelta ja sen välittömästä lähiympäristöstä ei tunneta muinaisjäännöksiä eikä alueella ole tehty aiemmin arkeologisia tutkimuksia. Vääräjokilaaksosta Sievin Vanhankirkon kylästä tunnetaan useita kivikautisia asuinpaikkoja, jotka sijaitsevat hankealueesta n. 1 – 3 km etelään.

Esiselvitys

Esiselvityksessä käytetään erilaisia aineistoja, joiden avulla erotetaan muinaisjäännösten sijainnin kannalta relevantit alueet. Esihistoriallisten kohteiden osalta kaukokartoituksessa keskeisiä aineistoja ovat GTK:n kalio- ja maaperäkartat, Maanmittauslaitoksen ortoilmakuvat ja korkeusmalli. Historiallisen ajan kohteita etsitään topografian, kirjallisuustietojen, perimätiedon, paikannimistön ja internetistä löytyvän historiallisen karttamateriaalin avulla, kuten pitäjänkarttojen, rajakarttojen, tie- ja liikennekarttojen, sotilaskarttojen tai myös alueesta laadittujen vanhimpien peruskarttojen avulla.

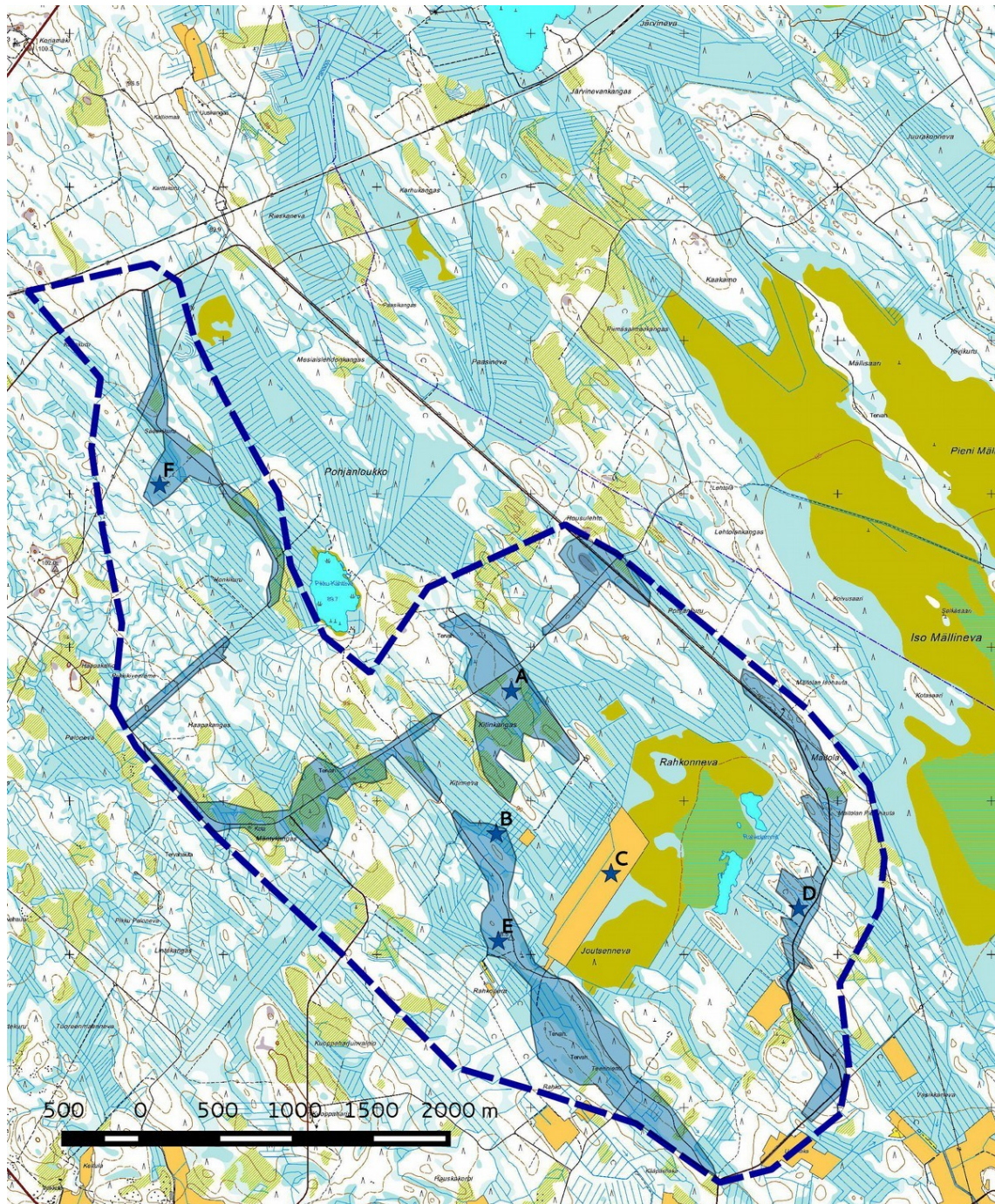
Menetelmät

Inventoinnissa tarkastettiin voimalapaikkojen ympäristöt 200 – 300 m:n säteellä (lukuun ottamatta voimalapaikkaa C, joka sijaitsee keskellä turvetuotantoaluetta), voimalapaikkojen ja metsäteiden väliset alueet, metsäteiden lähiympäristöt sekä voimalapaikkojen lähellä sijaitsevat otolliset alueet. Maaperää tarkastettiin ojen leikkauksista, pienialaisilla hiekka- / sora-alueilla lapionpistoilla sekä kairaamalla (kartta sivulla 4).

Työssä käytettiin EGNOS-yhteensopivaa paikanninta Garmin GPSmap 64, Samsung Galaxy Tab3 tablettitietokonetta, sekä QuantumGis 2.8 paikkatieto-ohjelmaa.

Tutkimushistoria

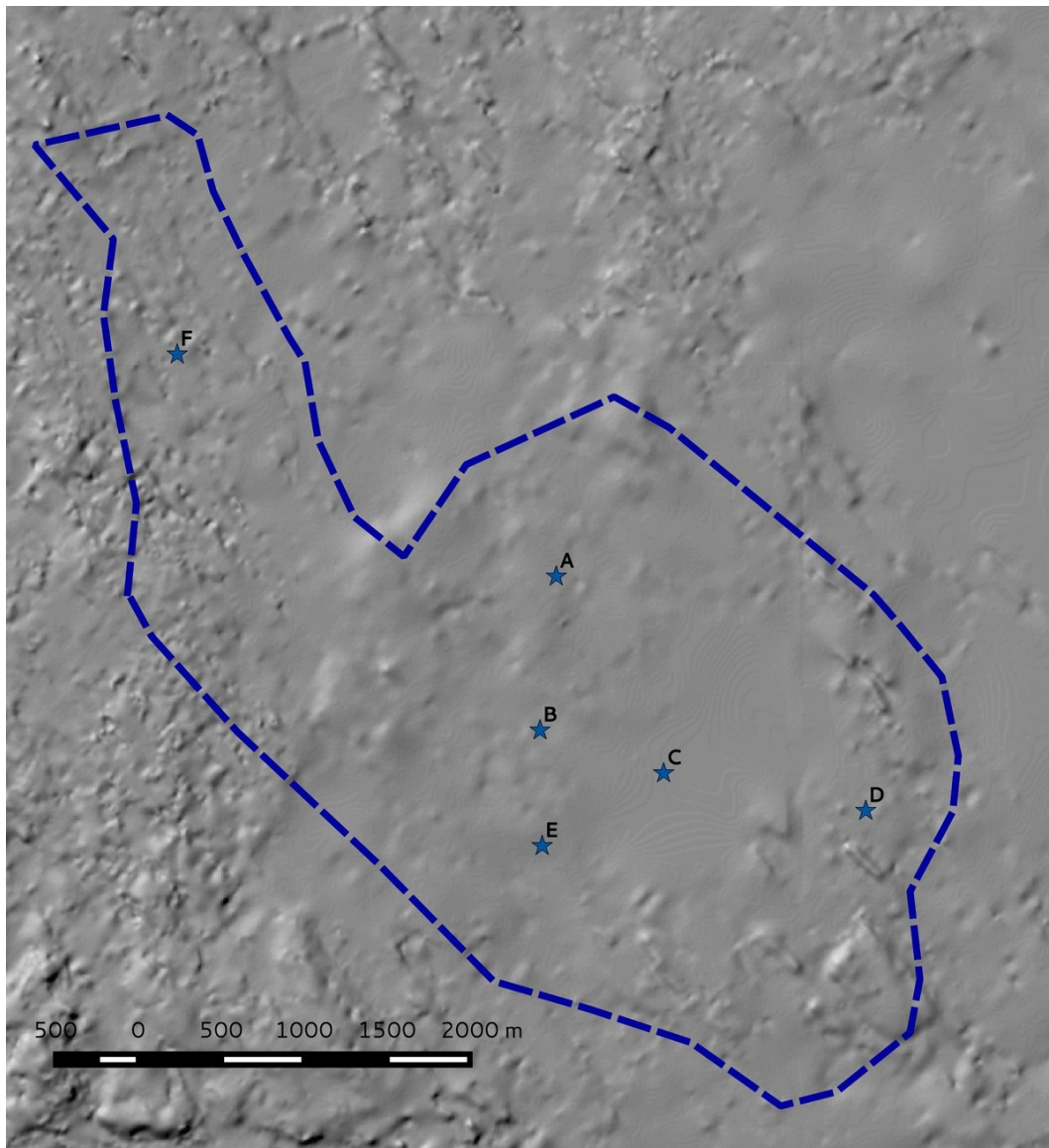
Lähialueella on tehty aiemmin 3 inventointia: vuonna 2009 Sievin kunnan yleisinventointi V. Laulumaa, 2009 Vanhankirkon vesihuoltolinjojen inventointi J. Itäpalo sekä 2012 Metsähallituksen talousmetsien inventointi (KMO-hanke) H.-P. Schulz.



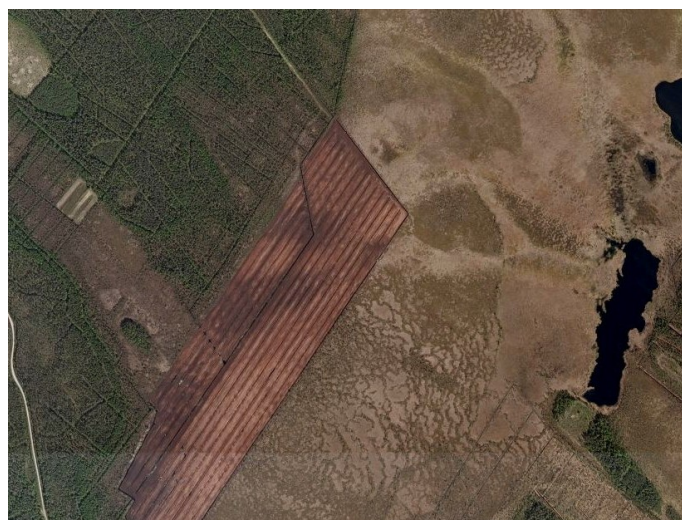
Kartta 2. Inventointialueen rajaus sinisenä katkoviivana ja inventoidut alueet vaaleansinisenä. Voimalapaikat A – F sinisenä tähtenä ;mk n. 1:20 000. Maanmittauslaitoksen maastokarttarasteri 1: 20 000; 06/2015.

3. Maisema, topografia ja geologia

Hankealue sijaitsee Vääräjokilaakson maatalousvyöhykkeen pohjoispuolella ja vuonna 1875 kuivatus Evijärven luoteispuolella. Maaperä on pääosin tasaista pohjamoreenia, kankaiden välissä ovat laajat alueet soistuneita. Yli 60 % alueesta on turvekerrostumien peittämää; suurin osa siitä on ojitettua rämettä, alueen kaakkoisosassa on isompi neva, Rahkonneva, josta noin neliökilometri on luonnontilassa, pienempi osa siitä on turvetuotantoalueena. Suhteelliset korkeuserot ovat pieniä, 2 - 3 m / 100 m. Alue on pääosin metsätaloukskäytössä.



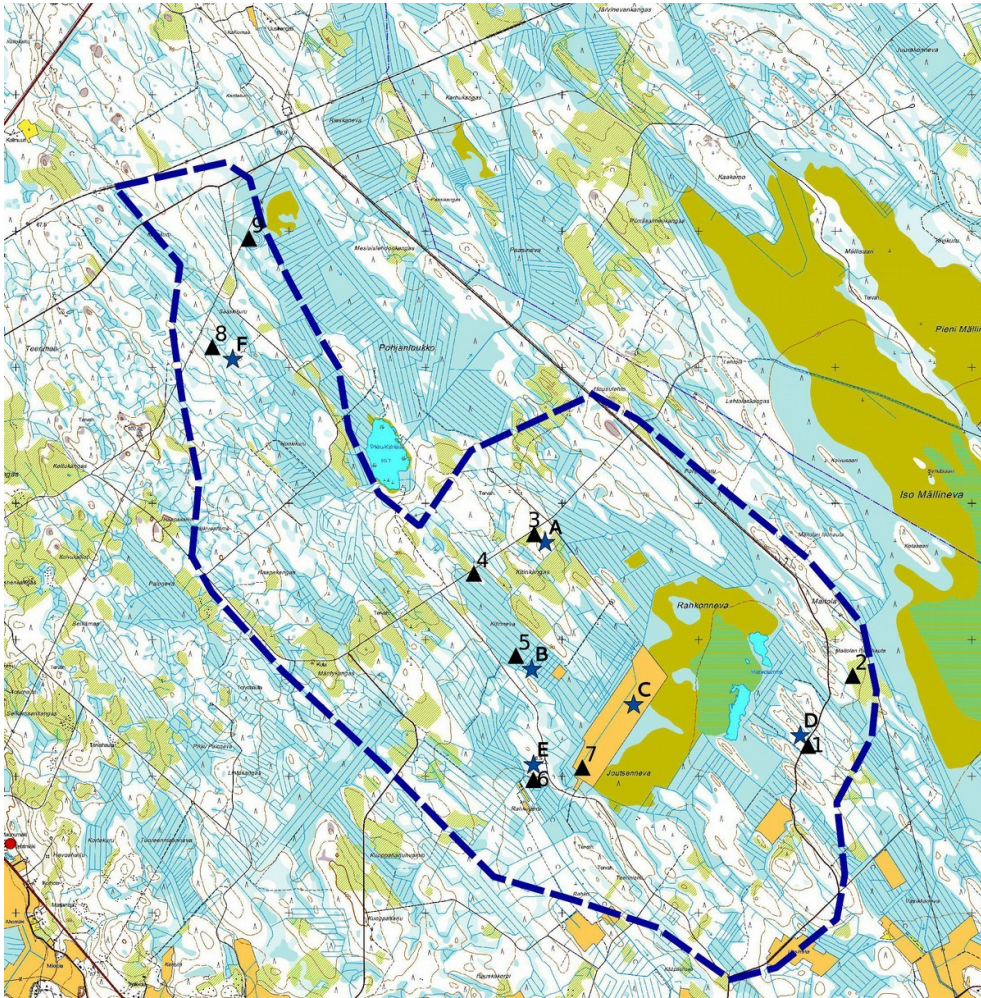
Kartta 3. Korkeusmalliin perustuva vinovalovarjoste. Maanmittauslaitoksen vinovalovarjoste-rasteri 10 m DEM, mk 1:20 000; 06/2015.



Ortokuva Rahkonevasta ja turvetuotantoalueesta.



3.1. Maastokuvaukset ja valokuvat



Kartta 4. Kuvauspaikat 1 -9. Inventointialueen rajaus sinisenä katkoviivana. Voimalapaikat A – F sinisenä tähtenä ; mk n. 1:20 000. Maanmittauslaitoksen maastokarttarasteri 1: 20 000; 06/2015.



Kuva 1. Voimalapaikka D kuvattu luoteeseen. Matala kivinen harjanne; taimikkoa, maaperä muokattu.



Kuva 1 a. Ortokuva, voimalapaikka D kuvan keskellä.



Kuva 2. Voimalinja hankealueen itäpuolella. Tasainen kivinen kangas, avohakattu ja äestetty.



Kuva 3. Voimalapaikka A kuvattu kaakkoon. Tasainen kivinen kangas, taimikkoa, maaperä muokattu.



Kuva 3 a. Ortokuva, voimalapaikka A kuvan keskellä.



Kuva 4. Lehtolantie voimalapaikan A lounaispuolella, Kuvattu lounaaseen.



Kuva 5. Voimalapaikka B kuvattu kaakkoon. Tasainen ojitettu räme, nuorta kasvatusmetsikköä.



Kuva 5 a. Ortokuva, voimalapaikka B kuvan keskellä.



Kuva 6. Voimalapaikka E kuvattu pohjoiseen. Matala kivinen kangas, pitkälti soistunut.



Kuva 6 a. Ortokuva, voimalapaikka E kuvan keskellä.



Kuva 7. Voimalapaikka C kuvattu koilliseen. Turvetuotantoalue.



Kuva 7 a. Ortokuva, voimalapaikka C kuvan keskellä.



Kuva 8. Voimalapaikka F kuvattu kaakkoon. Matala kivinen kangas, paikoitellen soistunut; nuorta kasvatusmetsikköä / taimikkoa.



Kuva 8 a. Ortokuva, voimalapaikka F kuvan keskellä.



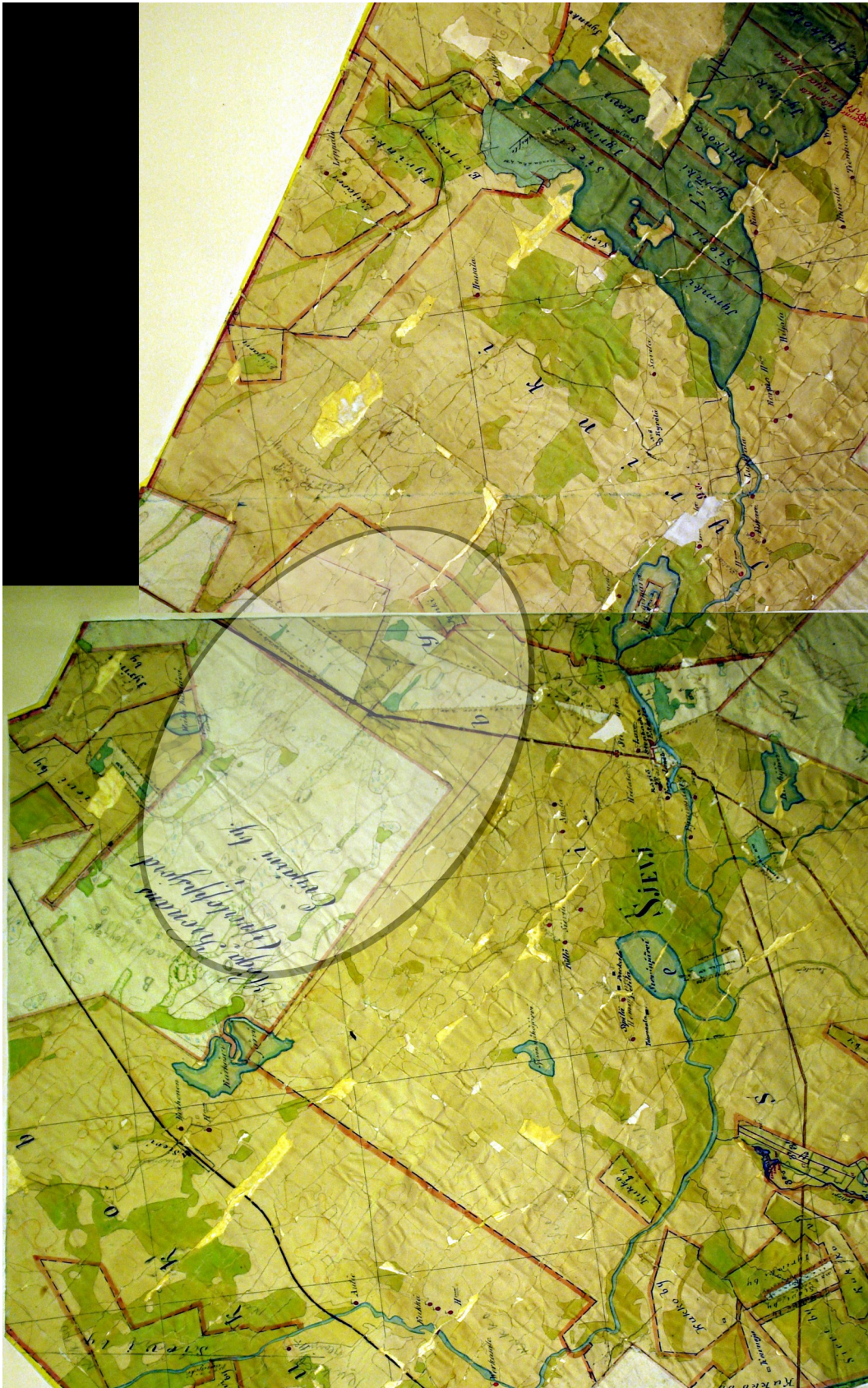
Kuva 9. Voimalinja hankealueen länsipuolella, kuvattu lounaaseen.

4. Alueen esihistoriallinen maankäyttö

Alue nousi noin 7700 - 7000 vuotta sitten merestä, jolloin syntyi matalan veden ympäröimä kivinen saaristo. Vääräjoenlaaksoon Jyringin ja Vanhankirkon kohdalle muodostui kapea pitkä vuono noin 7000 vuotta sitten. Muinaisen vuonon rannoilta tunnetaan useita kivistä asuinpaikkoja. Maankohoamisen seurauksena merenranta-asutus siirtyi länteen, mutta kuivatun Evijärven rannoilla Sievin keskustan itäpuolella kivistä asutus kuitenkin jatkui. Hankealue ei ole ollut otollista esihistorialliselle asutukselle maaperänsä ja topografiansa perusteella.

5. Alueen historiallisen ajan maankäyttö

Kiinteä maatalousasutus saapui alueelle ehkä jo 1500-luvun alkupuolella. Vuonna 1547 mainitaan 4 verotaloa, jotka sijaitsivat Jyringinjärven ja Evijärven rannalla sekä Vääräjoen varrella (K. Sarkkinen 1993). Hankealue jäi asutuksen ulkopuolelle, se oli todennäköisesti metsätalouskäytössä. Tervanpoltosta todistavat useat tervahaudat hankealueella ja sen läheisyydessä.



Kartta 5. Ote pitäjänkartasta (Hällström 1845), hankealue on merkitty mustalla ympyrällä. Tämä alue oli suurimmaksi osaksi ns. kruunun ylijäämämaata.V. 1875 kuivattu Evijärvi sijaitsee kuvan yläreunassa (kartta on käännetty 90 ° vastapäivään).



6. Tulokset

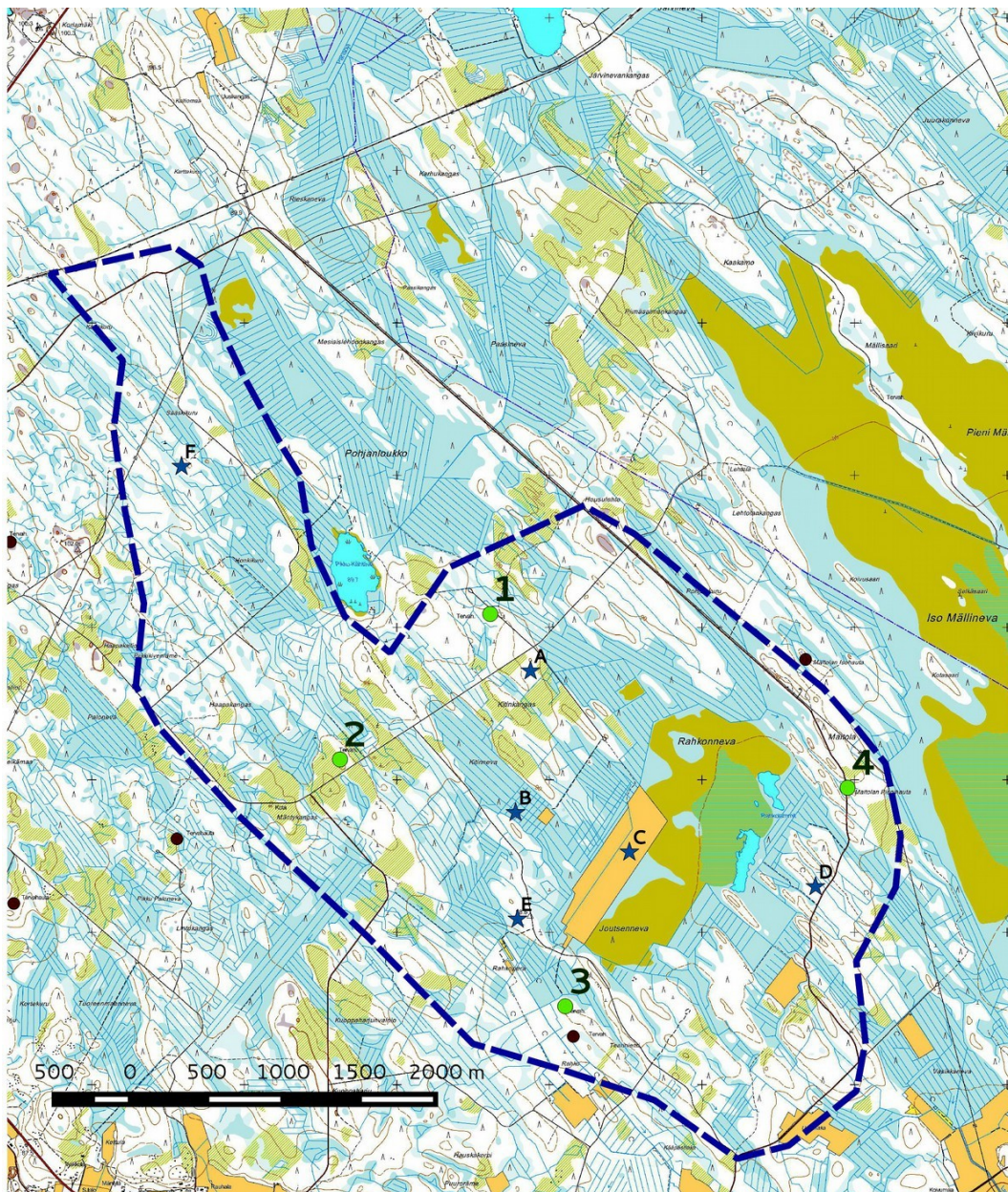
Inventoinnissa kartoitettiin 4 muinaisjäännöskohdetta, jotka ovat kaikki peruskartalle merkittyjä tervahautoja. Muita muinaisjäännöksiä tai kulttuuriperintökohteita ei löytynyt. Kohteen 3 eteläpuolella peruskarttaan merkittyä tervahautaa (kartta alla) ei paikallistettu maastossa

Tämän hetken suunnittelutilanteen mukaan hankkeella ei ole vaikutusta muinaisjäännöskohteisiin.

Lestijärvellä, 18.7.2015

Hans - Peter Schulz

Hans-Peter Schulz



Kartta 6. Kohteet 1 – 4 vihreänä pisteenä. Inventointialueen raja-
voimalapaikat A – F sinisenä tähtenä. Peruskartalle merkitty tervahaudat ruskeana pisteenä;
mk n. 1:20 000; Maanmittauslaitoksen maastokarttarasteri 1: 20 000; 06/2015.



7. Kohdehakemisto

Kohde	sivu	tyyppi/ tyypin tarkenne	ajoitus	lkm	rauh.lk	status
1. Kitinkangas	14	työ- ja valmistuspaikat /tervahaudat	uusi aika	1	2	U
2. Mäntykangas	16	työ- ja valmistuspaikat /tervahaudat	uusi aika	1	2	U
3. Rahko	17	työ- ja valmistuspaikat / tervahaudat	uusi aika	1	2	U
4. Maitolan Pienihauta	19	työ- ja valmistuspaikat /tervahaudat	uusi aika/	1	3	U

Taulukko. Status: U uusi muinaisjäännöskohde/löytöpaikka, MJ tunnettu muinaisjäännöskohde, KP muu kulttuuriperintökohde, M muu inventointihavainto

8. Kohdetiedot

Muinaisjäännöskohteet

1. Kitinkangas

Mj-rekisteri:

Laji: -
Mj-tyyppi: kiinteä muinaisjäännös
Tyypin tarkenne: työ- ja valmistuspaikat
Ajoitus yleinen: tervahaudat
Ajoitustarkenne: historiallinen
Lukumäärä: uusi aika
Rauhoitusluokkaehdotus: 1
2

Paikkatiedot:

Karttanumero: Q4142R / 2342 06
Koordinaatit: P: 7097089 I: 372612
z 91 m mpy
Kohteen rajaus: kohde rajautuu pistemäisesti (GPS-mittaus)
Inventointimenetelmät: pintahavainnointi, kairaus
Aiemmat tutkimukset:

Maastotiedot:

Tasainen kivinen kangas, paikoitellen soistunut, taimikkoa, maaperä muokattu.

Kuvaus:

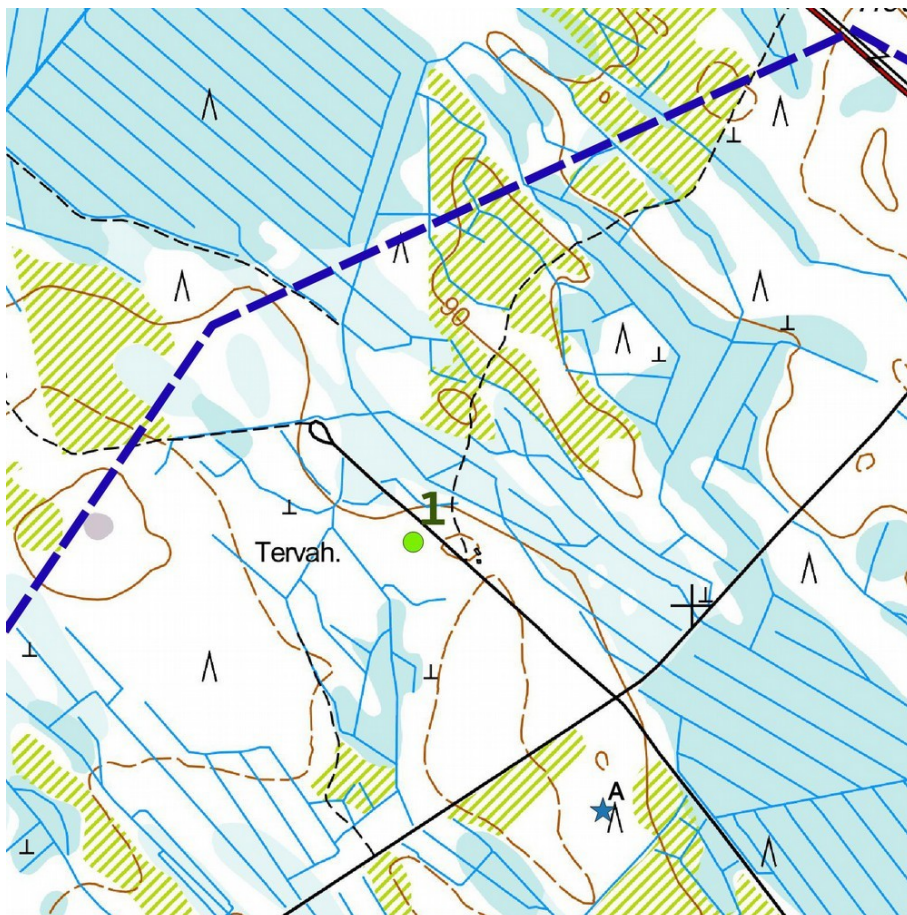
Tervahauta sijaitsee Sievin keskustasta 9,8 km luoteeseen tasaisen kankaan loivalla länsirinteellä; läpimitta valli mukaan lukien 12 m, kuopan läpimitta 9 m ja syvyys 0,9 m. Halssi suuntautuu länteen, pituus 4,5 m ja syvyys 1,6 m, se on sortunut. Vallin päällä kasvaa männynmaitia, kuoppa on heinän peittämä.

Vaikutusten arvio:

Ei vaikutusta, kohde sijaitsee lähimmästä voimalapaikasta 460 m koilliseen.



Tervahaudan kuoppa kuvattu luoteeseen.



Kohde 1. Mittakaava 1:5 000. Maanmittauslaitoksen peruskarttarasteri 1:20 000, 6/2015.



2. Mäntykangas

Mj-rekisteri:

Laji:	-
Mj-tyyppi:	kiinteä muinaisjäännös
Tyyppin tarkenne:	työ- ja valmistuspaikat
Ajoitus yleinen:	tervahaudat
Ajoitustarkenne:	historiallinen
Lukumäärä:	uusi aika
Rauhoitusluokkaehdotus:	1
	2

Paikkatiedot:

Karttanumero:	Q4142R / 2342 06
Koordinaatit:	P: 7096134 I: 371627 z 94 m mpy

Kohteen rajaus:	kohde rajautuu pistemäisesti (GPS-mittaus)
Inventointimenetelmät:	pintahavainnointi, kairaus
Aiemmat tutkimukset:	

Maastotiedot:

Tasainen kivinen kangas, taimikkoa, maaperä muokattu.

Kuvaus:

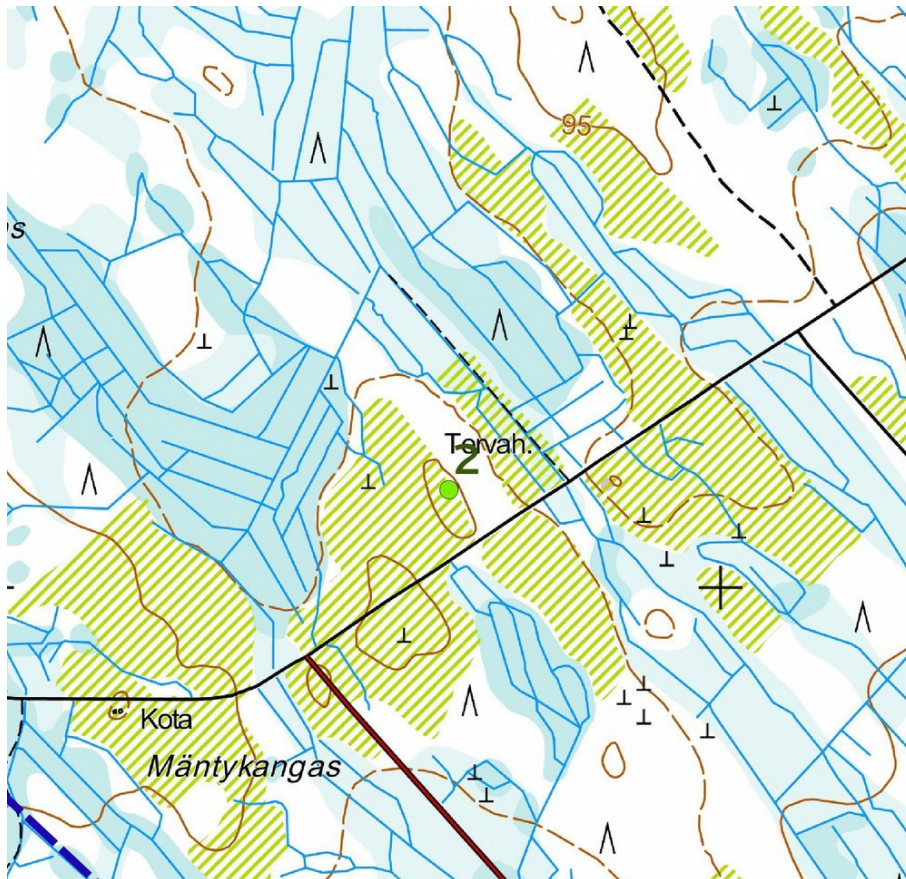
Tervahauta sijaitsee Sievin keskustasta 9,6 km luoteeseen tasaisella kankaalla; läpimitta valli mukaan lukien 11 m, kuopan läpimitta 7 m ja syvyys 0,8 m. Halssi suuntautuu etelään, pituus 2,1 m ja syvyys 1,6 m, se on sortunut. Haudan päällä kasvaa eri-ikäisiä koivuja ja kuusia, kuoppa on heinän peittämä.

Vaikutusten arvio:

Ei vaikutusta, kohde sijaitsee lähimmistä voimalapaikoista yli kilometri länteen ja metsätieltä 70 m koilliseen.



Tervahaudan kuoppa kuvattu luoteeseen.



Kohde 2. Mittakaava 1:5 000. Maanmittauslaitoksen peruskarttarasteri 1:20 000, 6/2015.

3. Rahko

Mj-rekisteri:

Laji:	-
Mj-tyyppi:	kiinteä muinaisjäännös
Tyyppin tarkenne:	työ- ja valmistuspaikat
Ajoitus yleinen:	tervahaudat
Ajoitustarkenne:	historiallinen
Lukumäärä:	uusi aika
Rauhoitusluokkaehdotus:	1
	2

Paikkatiedot:

Karttanumero:	Q4142R / 2342 06
Koordinaatit:	P: 7094514 I: 373103
	z 87 m mpy

Kohteen rajaus:	kohde rajautuu pistemäisesti (GPS-mittaus)
Inventointimenetelmät:	pintahavainnointi, kairaus
Aiemmat tutkimukset:	

Maastotiedot:

Kapea soraharjanne, kuivahko kangas, varttunutta kasvatusmetsikköä.

Kuvaus:

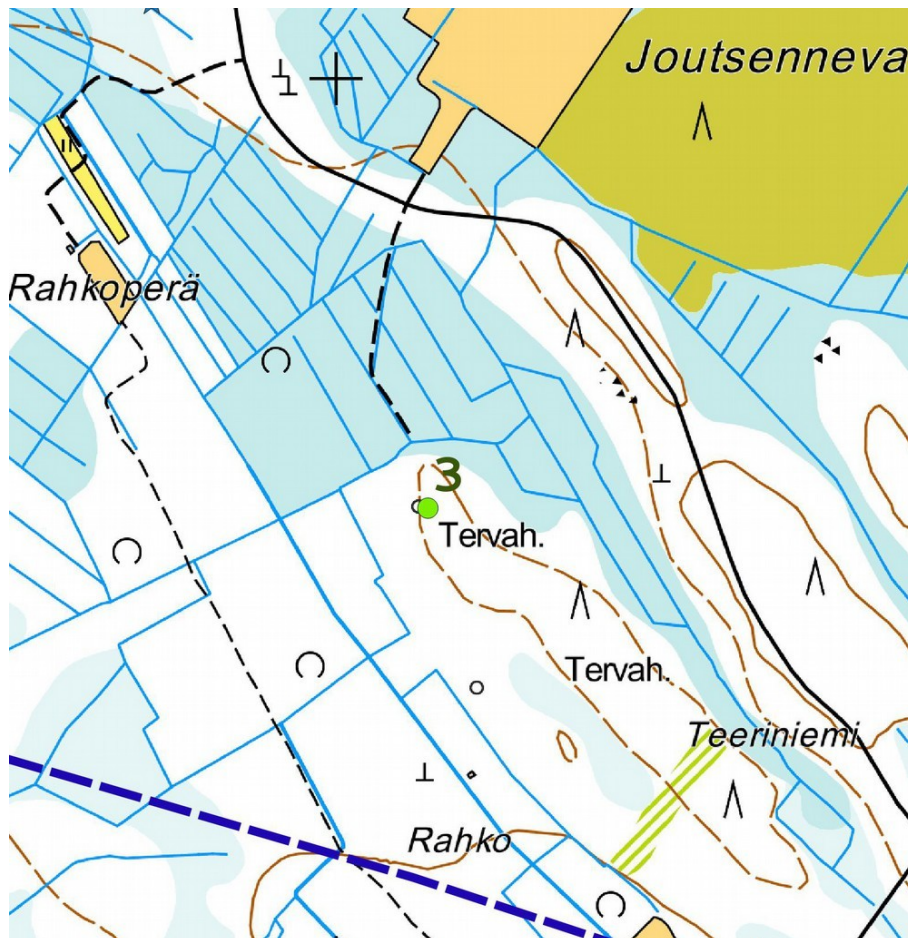
Tervahauta sijaitsee Sievin keskustasta 7,4 km luoteeseen soraharjanteen laella; tuplahauta, läpimitta ulompi valli mukaan lukien 17 m, sisempi valli mukaan lukien 12 m, kuopan läpimitta 8 m ja syvyys 1,7 m. Halssi suuntautuu luoteeseen, se on kokonaan sortunut. Haudan päällä kasvaa isoja mäntyjä ja kuusia.

Vaikutusten arvio:

Ei vaikutusta, kohde sijaitsee lähimmistä voimalapaikoista yli kilometri länteen ja metsätieltä 70 m koilliseen.



Tervahaudan kuoppa kuvattu pohjoiseen.



Kohde 3. Mittakaava 1:5 000. Maanmittauslaitoksen peruskarttarasteri 1:20 000, 6/2015. Kohteen eteläpuolelle merkittyä tervahautaa ei paikallistettu maastossa.



4. Maitolan Pienihauta

Mj-rekisteri:

Laji:	-
Mj-tyyppi:	kiinteä/ tuhoutunut muinaisjäänös
Tyyppin tarkenne:	työ- ja valmistuspaikat
Ajoitus yleinen:	tervahaudat
Ajoitustarkenne:	historiallinen
Lukumäärä:	uusi aika
Rauhoitusluokkaehdotus:	1
	3

Paikkatiedot:

Karttanumero:	Q4142R / 2342 06
Koordinaatit:	P: 7095948 I: 374954
	z 87 m mpy

Kohteen rajaus:	kohde rajautuu pistemäisesti (peruskartalle merkitty piste)
Inventointimenetelmät:	pintahavainnointi
Aiemmat tutkimukset:	

Maastotiedot:

Laaja tasainen kivinen kangas, avohakattu ja aurattu.

Kuvaus:

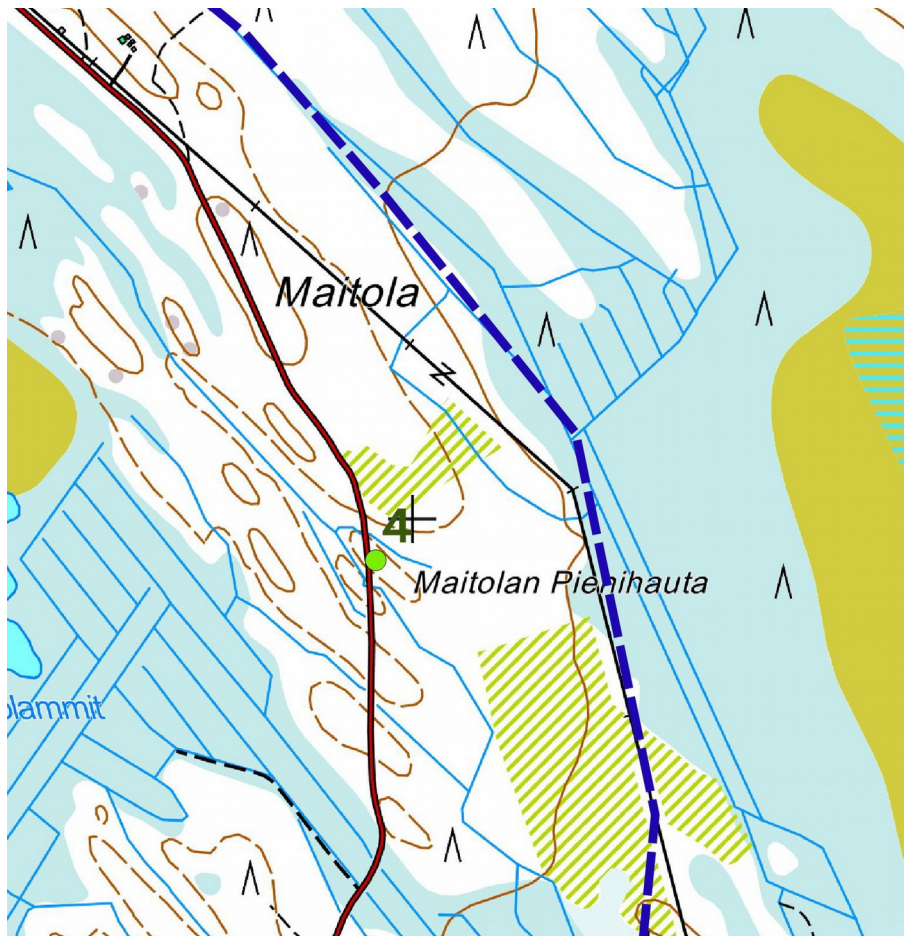
Kohde sijaitsee Sievin keskustasta 7,6 km pohjoisluoteeseen metsätien itäpuolella. Maastossa ei havaittu merkkejä tervahaudasta, se lienee kokonaan tuhoutunut maanmuokkauksen takia. Koska alueen tervahaudat on hyvin tarkasti merkitty peruskartalle, ja haudalla oli oma nimi (Maitolan Pienihauta), voidaan pitää melko varmana, että ko. hauta oli tällä kohdalla.

Vaikutusten arvio:

Ei vaikutusta.



Peruskartalle merkitty tervahaudan sijaintipaikka kuvattu luoteeseen.



Kohde 4. Mittakaava 1:5 000. Maanmittauslaitoksen peruskarttarasteri 1:20 000, 6/2015.

9. Aineistoluettelo

Geologian tutkimuskeskus,
<http://gtkdata.gtk.fi/Maankamara/index.html>

Maanmittauslaitos, avoimien aineistojen tiedostopalvelu,
<https://tiedostopalvelu.maanmittauslaitos.fi/tp/kartta>

Jyväskylän yliopiston julkaisuarkisto, <http://www.vanhakartta.fi/historialliset-kartat/maakirjakartat/search-results>

Museovirasto: Kulttuuriympäristön rekisteriportaali: muinaisjäännösrekisteri ja kulttuuriympäristön tutkimusraportit, Sievi,
<http://kulttuuriymparisto.nba.fi/netsovellus/rekisteriportaali/portti/default.aspx>

Kirjallisuus:

Kaisu Sarkkinen, Sievin asutus 1500-luvulta nykypäiviin. Sievistä sommaan näköön. Sievin historiaa. 1993.

Pentti Virrankoski 1997, Pohjanlahden ja Suomenselän kansaa. 1997.