

Tornio 2015

Vallonahon tuulivoimapuiston arkeologinen inventointi



Marika Kieleväinen 16.11.2015



KESKI-POHJANMAAN ARKEOLOGIAPALVELU



Tiivistelmä

Keski-Pohjanmaan Arkeologiapalvelu suoritti arkeologista inventointia Tornion Vallonahon tuulipuiston suunnittelualueella. Työn tilaaja on FCG Suunnittelu ja tekniikka Oy. Maastoinventoinnin suoritti FM Mari-ka Kieleväinen 9.10.2015, yht. 1 kenttätyöpäivää. Hankealue sijaitsee 11 – 13,9 km koilliseen Tornion keskustasta. Alueen laajuus on noin 4,9 km². Korkeuserot ovat enimmillään 15 m / 100 m.

Inventoinnissa tarkastettiin voimalapaikkojen vaikutusalueet (tarkastussäde 200-300 m), voimaloiden väli-set alueet, tielinjausten lähiympäristöt sekä topografian ja maaperän perusteella otollisia alueita.

Inventoinnissa tarkastettiin yksi tunnettu kiinteä muinaisjäänös Alkumaa, sekä löydettiin yksi uusi kulttuuri-perintökohde, Alkumaa 2.

Tämän hetken suunnittelutilanteen perusteella hankkeella ei olisi vaikutusta muinaisjäänöksiin.



Sisällysluettelo

| | S. |
|------------------------------------------------|----|
| 1. Perustiedot..... | 3 |
| 2. Inventoinnin lähtökohdat ja menetelmät..... | 3 |
| 2.1. Esiselvitys..... | 5 |
| 2.2. Tutkimushistoria..... | 5 |
| 2.3. Maastoinventointimenetelmä..... | 5 |
| 3. Geologia, topografia ja maisema..... | 5 |
| 3.1. Maastokuvaukset ja valokuvat..... | 8 |
| 4. Alueen esihistoriallinen maankäyttö..... | 16 |
| 5. Alueen historiallisen ajan maankäyttö..... | 16 |
| 6. Tulokset..... | 17 |
| Yleiskartta kohteista..... | 18 |
| 7. Kohdehakemisto..... | 19 |
| 8. Kohdetiedot..... | 19 |
| 9. Aineistoluettelo..... | 23 |



1. Perustiedot

Inventointialue: Vallonahon tuulipuiston suunnittelualue Tornion keskustasta 11 – 13,9 kilometriä koilliseen

Tilaaaja: FCG Suunnittelu ja tekniikka Oy

Inventoinnin laji: osainventointi

Kenttätyöaika: 9.10.2015, yhteensä 1 kenttätyöpäivää

Karttanumerot: TM35-lehtijako, S4234L

vanha yleislehtijako, 2541 06, 2542 04

Korkeus: n. 15 – 35 m mpy

Koordinaattijärjestelmä: ETRS-TM35 FIN -tasokoordinaatisto

Kopio raportista: Museoviraston arkisto (digitaalinen ja paperikopio)

Aiemmat löydöt: -

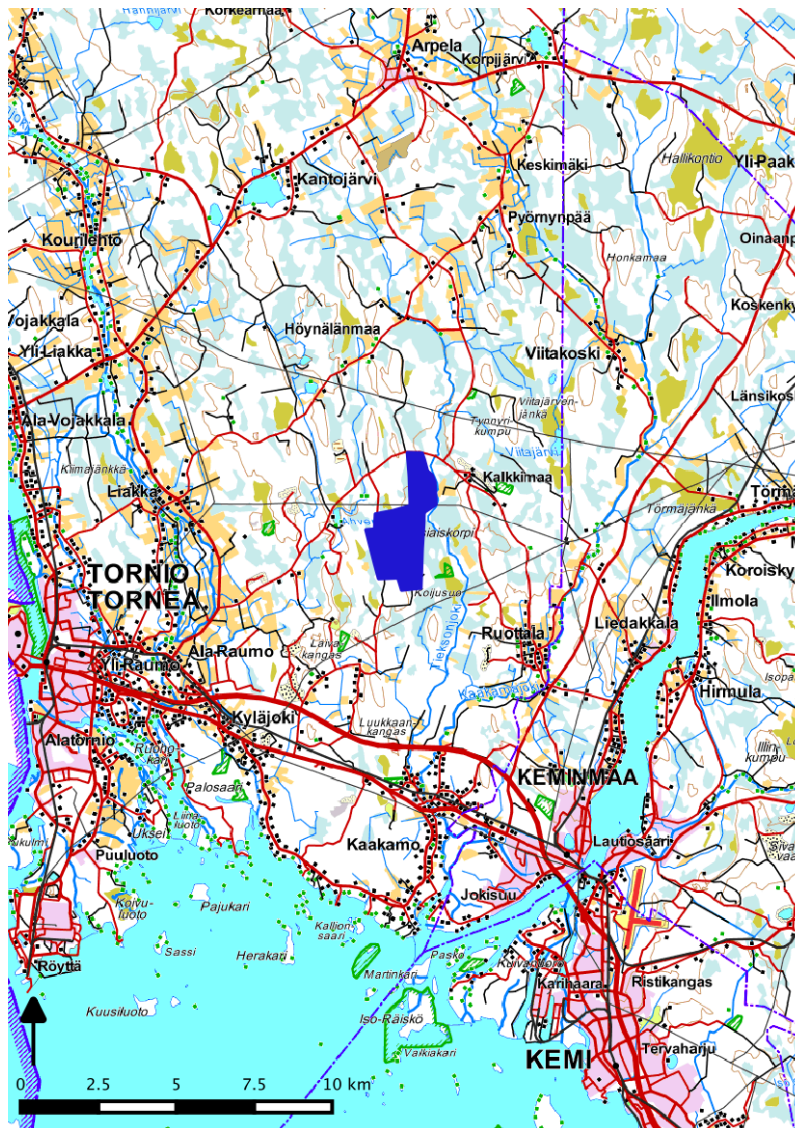
Inventointilöydöt: -

Aiemmat tutkimukset:

1993 Jalo Alakärppä, Sanna Eskola, Pekka Krankka, Timo Ylimaunu, Tornion muinaisjäännösinventointi

1993 Oulun yliopisto

1996 Eija Ojalatva ja Timo Ylimaunu, Tornio, Alkumaa. Rautakautisen? asuinpaikan tarkastus 1996

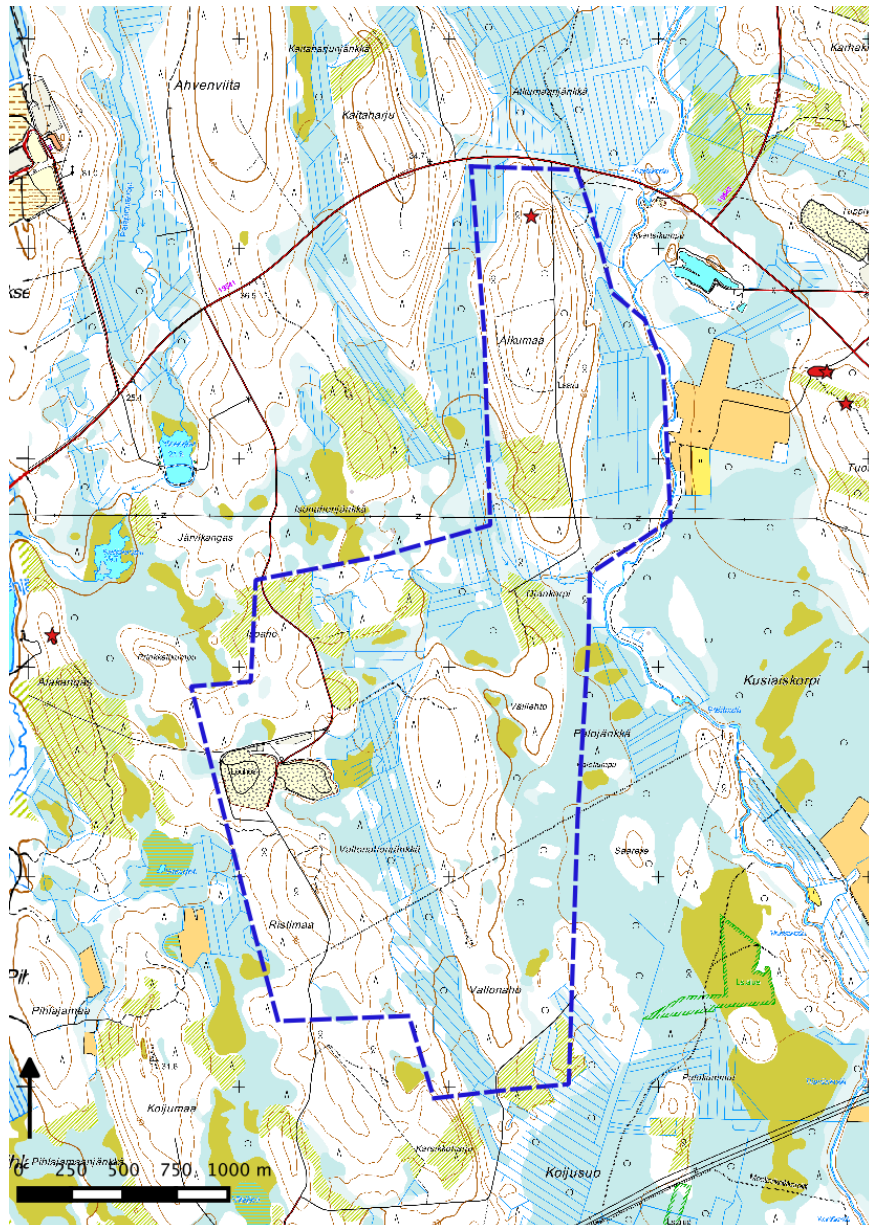


Kartta 1. Kohdealueen sijainti. Inventointialue sinisenä. Maanmittauslaitoksen maastokarttarasteri 1: 250 000, 10/2015.



2. Inventoinnin lähtökohdat ja menetelmät

Inventointialue sijaitsee Meri-Lapissa Tornion kunnassa noin 11 – 13,9 kilometriä sen keskustasta koilliseen. Alueelle on suunnitella tuulipuisto, johon on tulossa 6 tuulivoimalaa. Suunnittelualueen laajuus on noin 4,9 km². Suunnitellun tuulipuiston alueella on yksi tunnettu kiinteä muinaisjäännos (1000009016 Alkumaa). Alle kilometrin säteellä inventointialueesta sijaitsee kolme muinaisjäännoista. Inventointialueesta noin 780 metriä itään on kaksi muinaisjäännoista Tuohimaan pohjoisosassa (1000001010 Tuohimaa 1 varhaismetallikautinen asuinpaikat, 1000009018 Tuohimaa 2 ajoittamaton maarakenteet). Inventointialueesta noin 700 metriä länteen Ahvenjärven itärannalla on kohde 1000009012 Alakangas ajoittamaton maarakenteet.



Kartta 2. Inventointialueen rajaus sinisellä katkoviivalla, muinaisjäännökset merkitty punaisella tähdellä. Maanmittauslaitoksen peruskarttarasteri 1:20 000, 10/2015.



2.1. Esiselvitys

Muinaisjäännösten paikallistaminen ja arviointi perustuu hankealueilla ja lähiseudulla aikaisemmin tehtyjen arkeologisten selvitysten tuloksiin. Näiden tietojen lisäksi esiselvityksessä käytetään erilaisia aineistoja, joiden avulla erotetaan muinaisjäännösten sijainnin kannalta relevantit alueet. Esihistoriallisten kohteiden osalta kaukokartoituksessa keskeisiä aineistoja ovat GTK:n kallio- ja maaperäkartat, Maanmittauslaitoksen ortoilmakuvat, korkeusmalli sekä laserkeilausaineiston pistepilviaineisto. Laserkeilausmenetelmän pistepilviaineisto tuottaa hyvin tarkkaa tietoa kohteensa pinnanmuodoista, ja sen avulla voidaan paikantaa lähinnä erilaisia kuoppakohteita, kuten asumuspainanteita, tervahautoja ja hiilimiiluja tai isoja vallirakenteita. Historiallisen ajan kohteita etsitään topografian, kirjallisuustietojen, perimätiedon, paikannimistön ja internetistä löytyvän historiallisen karttamateriaalin avulla, kuten pitäjänkarttojen, rajakarttojen, tie- ja liikennekarttojen, sotilaskarttojen tai myös alueesta laadittujen vanhimpien peruskarttojen avulla.

2.2 Tutkimushistoria

Tuulipuiston alueella on tehty inventointi 1993 ja tarkastus vuonna 1996 Alkumaa nimiselle kohteelle: 1993 Jalo Alakärppä, Sanna Eskola, Pekka Krankka, Timo Ylimaunu, Tornion muinaisjäännösinventointi 1993, Oulun yliopisto; 1996 Eija Ojalatva ja Timo Ylimaunu, Tornio, Alkumaa. Rautakautisen? asuinpaikan tarkastus 1996

2.3. Maastoinventointimenetelmä

Inventoinnissa tarkastettiin voimalapaikkojen vaikutusalueet (tarkastussäde 200-300 m), voimaloiden väliset alueet, tielinjausten lähiympäristöt ja topografian ja maaperän perusteella otollisia alueita. Maastossa arvioidaan kaikki suunnittelualueet ja tarkemmin ne alueet, jotka esiselvityksen perusteella osoittautuvat relevantiksi löytää uusia muinaisjäännöksiä. Tähän sisältyy mm. laserkeilausaineistoon perustuvien havaintojen tarkastamista. Inventointi perustuu pääosin silmänvaraisiin pintahavaintoihin. Uusia muinaisjäännöksiä etsitään mm. maanpinnan korkeussuhteiden, maaperän ja poikkeavan kasvillisuuden perusteella. Erityistä huomiota kiinnitetään tunnettujen muinaisjäännöskohteiden ympäristöihin. Mahdollisten kulttuurikerrosten toteamiseksi ja rakenteiden iän (resentti < > muinaisjäännös) sekä tarkoituksen selvittämiseksi tehdään n. 30 x 30 cm:n kokoisia koekuoppia ja kairausta 2 cm:n kairalla. Havaitut kohteet valokuvataan ja niiden ympäristöstä kirjataan maasto- ja maisemaselvityksiä sekä mahdolliset taustatiedot. Kohteiden sijainti mitataan gps-paikantimella, jonka tarkkuus on n. +/- 3-6 m. Paikkatietohallintaan käytetään QGis 2.10. -ohjelmaa ja GrassGis 7.0 -ohjelmaa lidar-pistepilviaineiston käsittelyssä ja terrain-analyysissa.

3. Geologia, topografia ja maisema

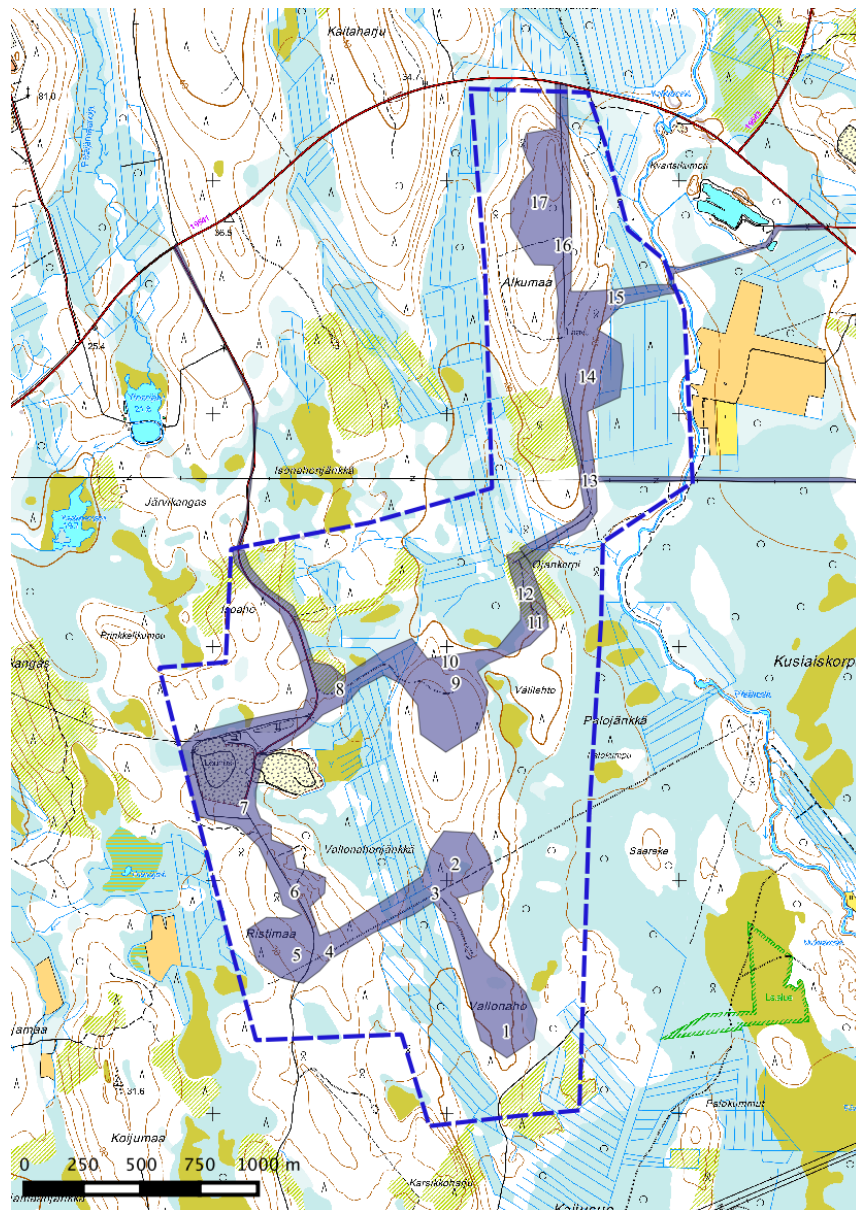
Alue sijaitsee korkeusvyöhykkeellä n. 15 – 35 m ja se on kokonaan subakvaattista. Ensimmäiset maat inventointialueella ovat nousset vedestä välillä 1750 – 650 eKr, Alueen korkein kohta on Alkumaa noin 35 metriä mpy. Korkeuserot ovat enimmillään 15 m / 100 m. Inventointialueella on pari pohjois-eteläsuuntaista drumliinia ja näiden lisäksi muita epämääräisemmän muotoisia moreenimuodostelmia. Kohoumat ovat hiekkamoreenia ja näiden väliset alueet saraturvetta. Suot on pääosin ojitettu. Kallioperästä pääosa on emäksistä vulkaniittia ja paikoitellen on jonkin verran kvartsiittia. Alue on pääosin metsätalouskäytössä. Inventointialueella on käytössä oleva avolouhos ja jo metsittyneitä käytöstä poistuneita louhosalueita. Maastossa näkyy näiden lisäksi pienempiä maanäytekuoppia.



Kartta 3. Ortoilmakuva inventointialueesta.



3.1. Maastokuvaukset ja valokuvat



Kartta 4. Kuvauspaikat 1 - 17 ja inventoidut alueet violetilla. Maanmittauslaitoksen peruskarttarasteri 1:20 000, 10/2015.



Kuva 1. Voimalapaikka kuvattuna pohjoiseen. Kasvaa varttunutta kuusitaimikkoa.



Kuva 2. Voimalapaikka kuvattuna pohjoiseen. Alueella on tiheä koivuvaltainen taimikko. Reunoilla varttunutta mäntytaimikkoa. Pensaskerrasto tiheä.



Kuva 3. Taimentutut talvitie kuvattuna eteläkaakkoon. Kasvaa koivua, kuusta, katajaa ja heinää.



Kuva 4. Talvitie inventointialueen eteläosassa kuvattuna itäkoilliseen.



Kuva 5. Voimalapaikka Ristimaalla kuvattuna pohjoiseen. Kuivahko kangas kasvaa varttunutta kasvatusmetsää, pääpuulaji kuusi.



Kuva 6. Inventointialueella oleva metsätie kuvattuna pohjoiseen.



Kuva 7. Louhoksen itäreunaa kuvattuna pohjoiseen.



Kuva 8. Talvitie kuvattuna pohjoiskoilliseen aukean reunalta. Oikealla kasvaa tiheää varttunutta sekataimikkoa ja edessä kuvan taustalla nuorta koivuvaltaista kasvatusmetsää.



Kuva 9. Voimalapaikka kuvattuna itään. Kasvaa varttunutta kuusitaimikkoa.



Kuva 10. Voimalapaikan vaikutusalueelta kuvattu pohjoiseen. Kuusitaimikkoa, jonka seassa varttuneempia kuusia. Taustalla nuorta koivukasvatusmetsää.



Kuva 11. Maisemaa Välilehdon pohjoispuolella kuvattuna länsilounaaseen. Metsäaukean jälkeen on tiheää koivutaimikkoa.



Kuva 12. Inventointialueella oleva metsätie hakkuuaukealla kuvattuna pohjoiseen.



Kuva 13. Mahdollinen maakaapelilinjausreitti voimalinjan alla. Kuvattu itään. Alussa heinäinen ja kasvaa katajaa pensaskeroksessa. Muuttuu soiseksi ja pensaskerros kasvaa pajua lähempänä jokea.



Kuva 14. Voimalapaikka kuvattuna luoteeseen. Tuore kangas, jossa kasvaa kuusta. Kenttäkerroksessa kasvaa sammalta, puolukkaa ja heiniä.



Kuva 15. Mahdollinen maakaapelinjausreitti. Puustoinen ojitettu suo, joka kasvaa kuusta. Kuvattu itään.



Kuva 16. Metsätie alueen pohjoisosassa. Kuvattu etelään.



Kuva 17. Voimalapaikka Alkumaan laella. Kuvattu etelään. Kuivahko kangas. Kasvaa kuusi-/koivusekametsää.

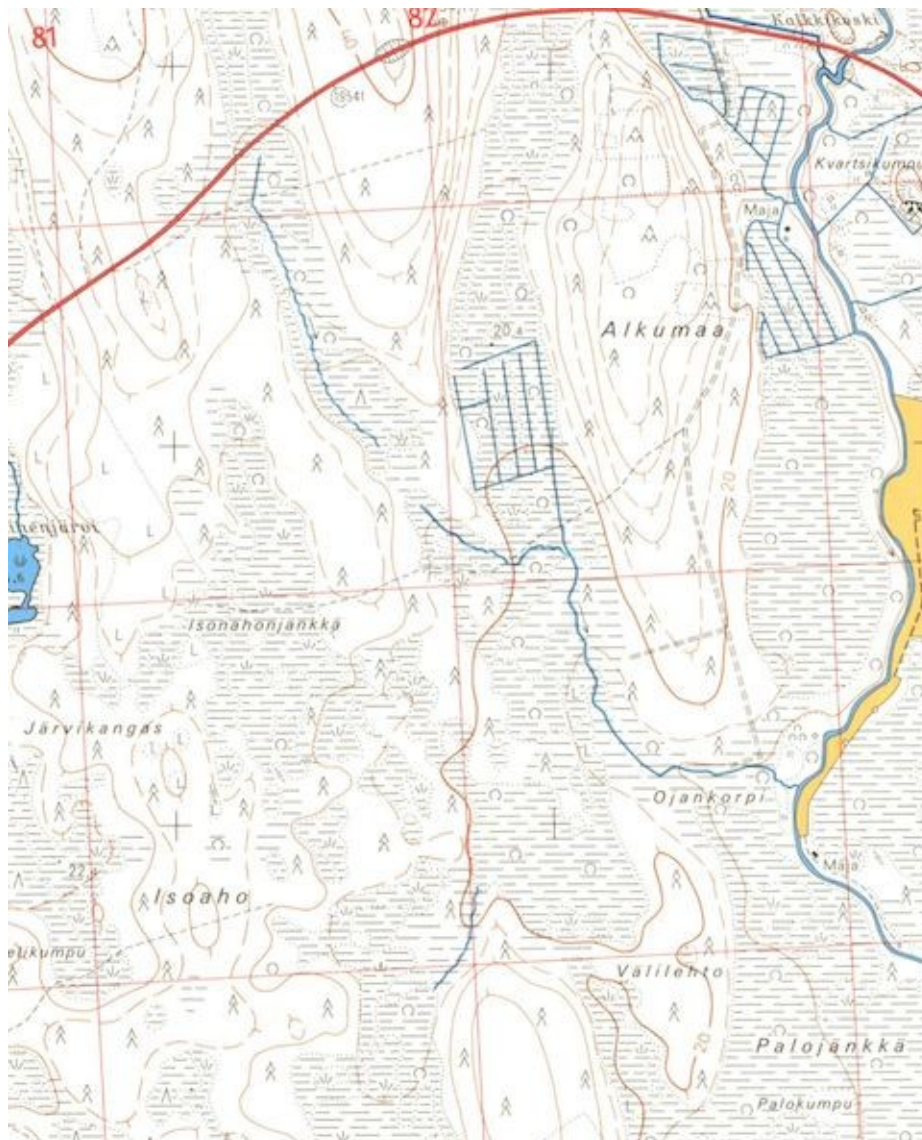
4. Alueen esihistoriallinen maankäyttö

Mannerjäätikö vetäytyi alueelta n. 9 400 vuotta sitten ja sen jälkeen alue oli pitkään veden alla. Jäätikön vetäytyttyä maankuori kohosi ja kohoaa edelleen hiljalleen, noin 6 – 8 mm vuodessa. 120:n metrin korkeuskäyrä on ollut rantana noin 6550 eKr. ja korkeuskäyrä 35, joka on inventointialueen korkein kohta, on paljastunut veden alta välillä 1750 - 650 eKr.

Inventointialueella oleva muinaisjäännös (1000009016 Alkumaa) on ajoitettu mahdollisesti rautakautiseksi ja tulkittu asuinpaikaksi. Inventointialueesta noin 780 metriä itään sijaitseva muinaisjäännös 1000001010 Tuohimaa 1 on ajoitettu varhaismetallikautiseksi rannansiirtymän perusteella. Kaksi muuta alle kilometrin säteellä olevaa muinaisjäännöstä ovat ajoittamattomia kuoppakohteita (1000009018 Tuohimaa 2 , 1000009012 Alakangas).

5. Alueen historiallisen ajan maankäyttö

Varsinaisella hankealueella ei ole ollut historiallista asutusta. Pitäjänkarttaan, vuodelta 1860, lähin torppa on merkitty noin 1,3 kilometriä länteen inventointialueesta Ahvenjärven rannalle. Tieksonjoen rannoilla on inventointialueen lähistöllä ollut niitylatoja, jotka on merkitty peruskarttoihin 1970-1980-luvuilla. Joen rannalla Alkumaasta itään on ollut myös yksi kämpä, joka on merkitty peruskarttaan vuonna 1966. Tornion alueella on talonpoikaisväestö vakiintunut jo 1300-luvulla. Inventointialueella ei kuitenkaan ollut merkkejä historiallisesta asutuksesta tai muustakaan toiminnasta. Inventointialue on todennäköisesti toiminut metsästysmaina ja puuvarantona lähialueen asukkaille. Tästä ei kuitenkaan ole näkyvillä merkkejä kuin vasta 1900-luvun puolelta, johon karttoihin merkityt niityladot ja kämpä ajoittuvat.



Kartta 5. Ote vuoden 1974 peruskartasta, jossa näkyy joenvarressa latoja ja Alkumaan itäpuolella maja (aikaisemmin kämpä).

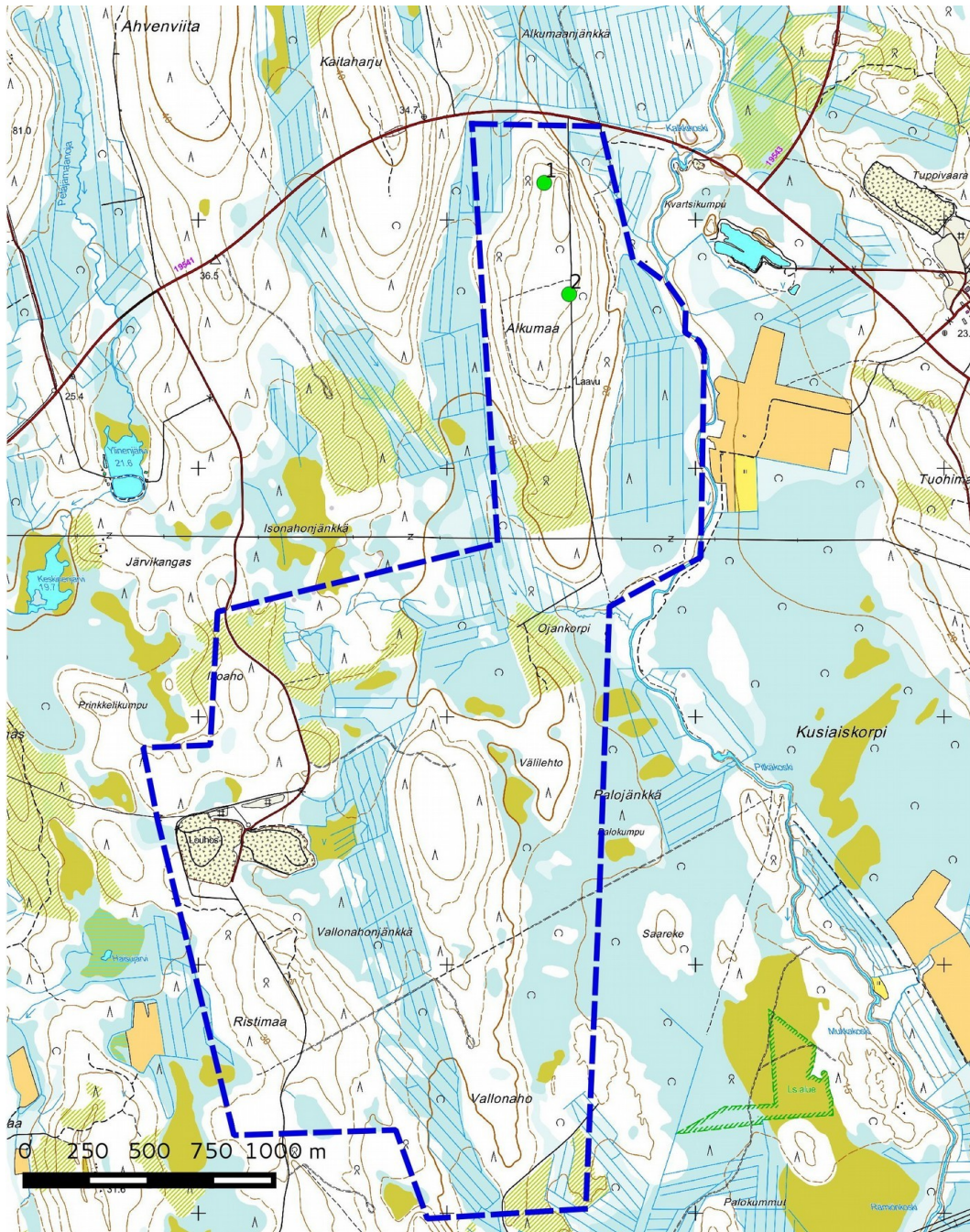
6. Tulokset

Inventoinnissa tarkastettiin yksi tunnettu muinaisjäänös, Alkumaa 1 sekä yksi uusi kulttuuriperintökohde Alkumaa 2.

Tämän hetken suunnittelutilanteen perusteella hankkeella ei olisi vaikutusta muinaisjäänöksiin.

Rovaniemellä, 16.11.2015

Marika Kieleväinen



Kartta 6. Yleiskartta kohteet 1 ja 2. Maanmittauslaitoksen peruskarttarasteri 1:20 000, 11/2015.



7. Kohdehakemisto

| Kohde | sivu | tyyppi/ tyypin tarkenne | ajoitus | lkm | rauh.lk | status |
|--------------|------|------------------------------------------|---------------|-----|---------|--------|
| 1. Alkumaa | 8 | Työ- ja valmistuspaikat, keittokuopat | Rautakautinen | 1 | 2 | MJ |
| 2. Alkumaa 2 | 11 | Rajapyykki | uusi aika | 1 | | KP |

Taulukko. Status: U uusi muinaisjäännöskohde/löytöpaikka, MJ tunnettu muinaisjäännöskohde, KP kulttuuriperintökohde, M muu havainto

8. Kohdetiedot

1. Alkumaa

Mj-rekisteri:

1000009016

Laji:

kiinteä muinaisjäännös

Tyyppi:

työ- ja valmistuspaikat

Tyyppin tarkenne:

keittokuopat

Ajoitus yleinen:

rautakausi

Lukumäärä:

1

Rauhoitusluokkaehdotus:

2

Paikkatiedot:

Karttanumerot:

TM35-lehtijako

S4234L

vanha yleislehtijako

2542 04

Koordinaatit:

P: 7312151 I: 382391

z n. 32 m mpy

koord.selite:

gps-mittaus

Inventointimenetelmät:

pintahavainnointi

Aiemmat löydöt:

-

Inventointilöydöt:

-

Aiemmat tutkimukset:

1993 Jalo Alakärppä, Sanna Eskola, Pekka Krankka, Timo Ylimaunu Tornion muinaisjäännösinventointi 1993, Oulun yliopisto 1996 Eija Ojalatva ja Timo Ylimaunu, Tornio, Alkumaa. Rautakautisen? asuinpaikan tarkastus 1996

Maastotiedot: Kohde sijaitsee Tornion keskustasta 13,6 km koilliseen Alkumaa nimisen moreeniharjanteen pohjoispäässä. Alueella kasvaa pääosin kuusikkoa, seassa on jonkin verran koivua.

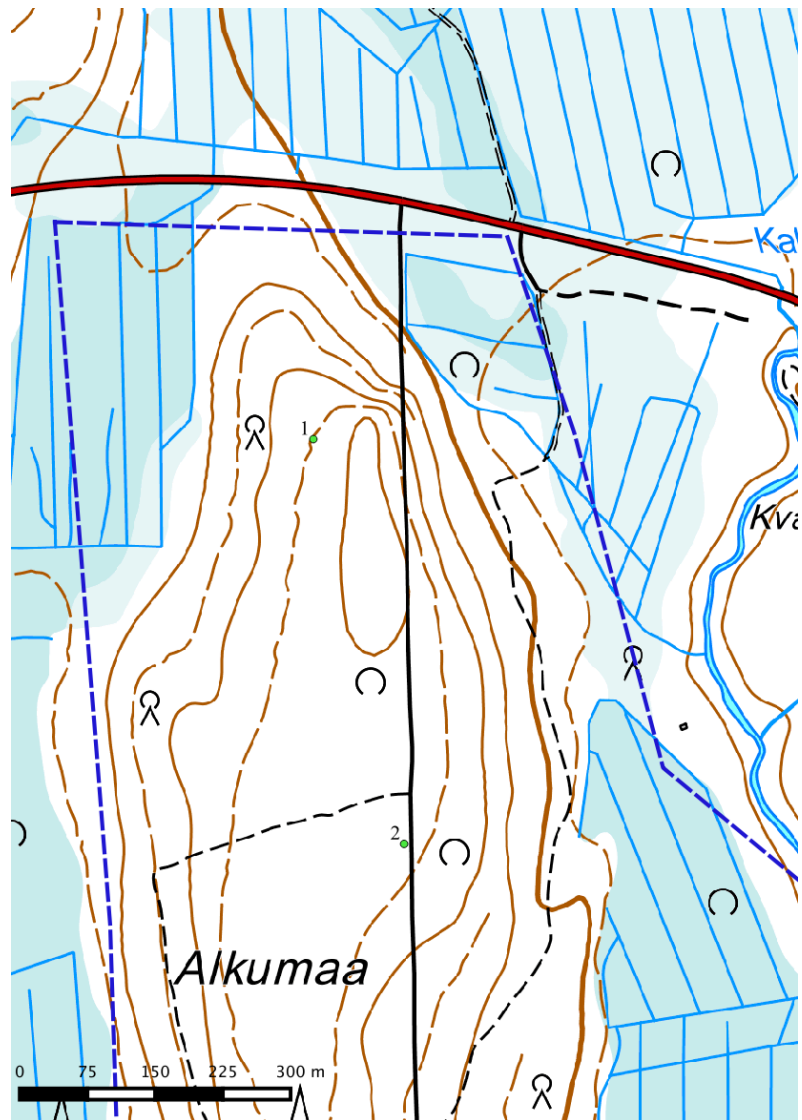
Kuvas: Muinaisjäännöksen sijaintialueen läheisyydessä on useita kuoppia. Muinaisjäännösrekisterissä olevan kuopan sijainnista ei saatu varmuutta, mutta pääteltiin sen oleva kuopista se, joka oli lähinnä muinaisjäännöksen gps-pistettä. Havaittu kuoppa sijaitsi noin 13 metriä pohjoisluoteeseen muinaisjäännösrekisteriin merkityistä koordinaateista. Se on soikea kuoppa, jonka koko on noin 2,3 x 0,6 metriä ja syvyys 0,5 metriä. Päällä kasvaa kuusen taimia ja kuopan toisessa päässä on yksi suurempi kuusi. Kuopan toisella laidalla on hieman vallimaisuutta.



Vaikutusten arviointi: Ei vaikutusta, kohde sijaitsee lähimmästä voimalapaikasta noin 290 m pohjoiseen.



Kuvassa kohde Alkumaa. Kuopassa kasvaa kuusen taimia. Kuvattu länteen.



Kartta 6. Kohteiden 1 ja 2 sijoittuminen maastoon. Kohteet merkitty vihreinä palloina. Maanmittauksen peruskarttarasteri 1:20 000, 10/2015.



2. Alkumaa 2

Mj-rekisteri: -
Laji: kulttuuriperintökohde
Tyyppi: rajapyykki
Tyyppin tarkenne:
Ajoitus yleinen: uusi aika
Lukumäärä: 1
Rauhoitusluokkaehdotus: -

Paikkatiedot:

Karttanumerot:
TM35-lehtijako S4234L
vanha yleislehtijako 2542 04

Koordinaatit: P: 7311702 I: 382492
z n. 33 m mpy

koord.selite: gps-mittaus
Inventointimenetelmät: pintahavainnointi
Aiemmat löydöt: -
Inventointilöydöt: -
Aiemmat tutkimukset: -

Maastotiedot: Kohde sijaitsee Tornion keskustasta 13,5 km itäkoilliseen. Kohde Kalkkimaantiestä etelään haarautuvan metsätien länsipuolella, metsätien ja talvitien risteyksessä, aivan ojan vieressä.

Kuvaus: Yksi pystypaasi, johon on karkeasti kaiverrettu numerot 484 pystysuuntaisesti. Rajapyykki on GTK:n kiinteistötietojen mukaan voimassa olevalla rajalla.



Rajapyykki kuvattuna kaakkoon. Taustalla metsätie.



10. Aineistoluettelo

Kirjallisuus:

Tornion kaupunki, Tornion kulttuuritoimi, Tornionlaakson maakuntamuseo: *Torniolaakso 10 000 vuotta. Jääkaudesta kaupungin perustamiseen.*

Digitaalinen aineisto:

Geologian tutkimuskeskus,
<http://gtkdata.gtk.fi/Maankamara/index.html>

Jyväskylän yliopiston julkaisuarkisto, <http://www.vanhakartta.fi/>

Maanmittauslaitos, avoimien aineistojen tiedostopalvelu,
<https://tiedostopalvelu.maanmittauslaitos.fi/tp/kartta>

Maanmittauslaitos,
<http://vanhatpainetutkartat.maanmittauslaitos.fi/>

Museovirasto: Kulttuuriympäristön rekisteriportaali, muinaisjäännösrekisteri ja Kulttuuriympäristön tutkimusraportit arkeologia, Kemijärvi, Salla
<http://kulttuuriymparisto.nba.fi/netsovellus/rekisteriportaali/portti/default.aspx>