

# Utajärvi 2015

## Maaselän ja Hepoharjun tuulipuiston arkeologinen inventointi



Hans-Peter Schulz ja Jaana Itäpalo 6.10.2015



**KESKI-POHJANMAAN ARKEOLOGIA**PALVELU



## Tiivistelmä

Keski-Pohjanmaan Arkeologiapalvelu suoritti arkeologista inventointia Utajärven Maaselän ja Hepoharjun suunnitellussa tuulipuistossa, johon on kaavailtu enintään 39 tuulivoimalaa. Kyseessä on kaksi erillistä samaan hankkeeseen kuuluvaa puistoa, jotka sijaitsevat Pohjois-Pohjanmaalla Utajärven kunnan pohjoisosassa Sanginkylän lähellä Utosjoen eteläpuolella (Hepoharju) Utajärven keskustasta 9,2 – 13,3 km itäkoilliseen ja Sanginjärven länsipuolella (Maaselkä) Utajärven keskustasta 11,8 – 15,2 km koilliseen. Hankealueen laajuus on yhteensä noin 33 km<sup>2</sup>. Työn tilaaja on Ramboll Finland Oy. Hankeomistaja on Tornator Oyj.

Kenttätyön tekivät MA/FM Hans-Peter Schulz ja FM Jaana Itäpalo 2.9.-4.9. 2015, yhteensä 6 maasto-työpäivän aikana. Inventoinnissa tarkastettiin voimalapaikkojen ympäristöt 200 - 300 m:n säteellä, suunniteltujen maa-ainesten ottoalueiden ympäristöt, tielinjaukset ja lisäksi hankealueen sisäpuolella muinaisjäännösten sijainnille otolliset kuivat kankaat.

Inventoinnissa löytyi 2 uutta muinaisjäännöskohdetta: 1 Paavolankangas rakennuksen jäännös ja 2 Maaselkä miilut. Lisäksi kartoitettiin yksi kulttuuriperintökohde: 3 Koivumaa kämpän jäännös.

Hankkeella voi olla vaikutusta yhteen muinaisjäännökseen: Maaselkä miilut. Parannettava tielinja kulkee aivan muinaisjäännösalueen rajalla. Parannustyöt olisi tehtävä niin, etteivät maansiirto- ja muokkaustyöt ulotu nykyisen metsätien itäpuolelle, ja myöskään koneilla ei saisi ajaa alueella.



## Sisällysluettelo

	s.
1. Perustiedot.....	2
2. Inventoinnin lähtökohdat ja menetelmät.....	3
2.1. Esiselvitys.....	3
2.2. Maastoinventointimenetelmä.....	3
2.3. Tutkimushistoria.....	3
3. Maisema, topografia ja geologia.....	7
3.1 Maastokuvaukset ja valokuvat.....	10
4. Alueen esihistoriallinen maankäyttö.....	21
5. Alueen historiallisen ajan maankäyttö.....	21
6. Tulokset.....	22
Yleiskartta kohteet.....	23
7. Kohdehakemisto.....	25
8. Kohdekuvaukset.....	25
9. Aineistoluettelo.....	32



## 1. Perustiedot

**Inventointialue:** Utajärven Hepoharjun ja Maaselän tuulipuiston hankealue Utajärven keskustasta 9,2 – 13,3 km itäkoilliseen ja 11,8 – 15,2 km koilliseen

**Tilaaaja:** Ramboll Finland Oy

**Hankeomistaja:** Tornator Oyj

**Inventoinnin laji:** osainventointi

**Työaika:** kenttätyöaika 2.9.-4.9.2015; yht. 6 kenttätyöpäivää

**Karttanumerot:** TM35-lehtijako, R4433L, R4344L  
vanha yleislehtijako, 3423 09, 3424 04, 05, 07

**Korkeus:** n. 90 - 115 m mpy (Hepoharju) ja 95 – 120 m mpy (Maaselkä)

**Koordinaattijärjestelmä:** ETRS-TM35 FIN -tasokoordinaatisto

**Kopio raportista:** Museoviraston arkisto (digitaalinen ja paperikopio), Pohjois-Pohjanmaan museo (digitaalinen kopio)

### Aiemmat tutkimukset:

Lähialueella:

Struven ketjun inventoinnit

1889 Anders Donner ja Alfred Petrelius

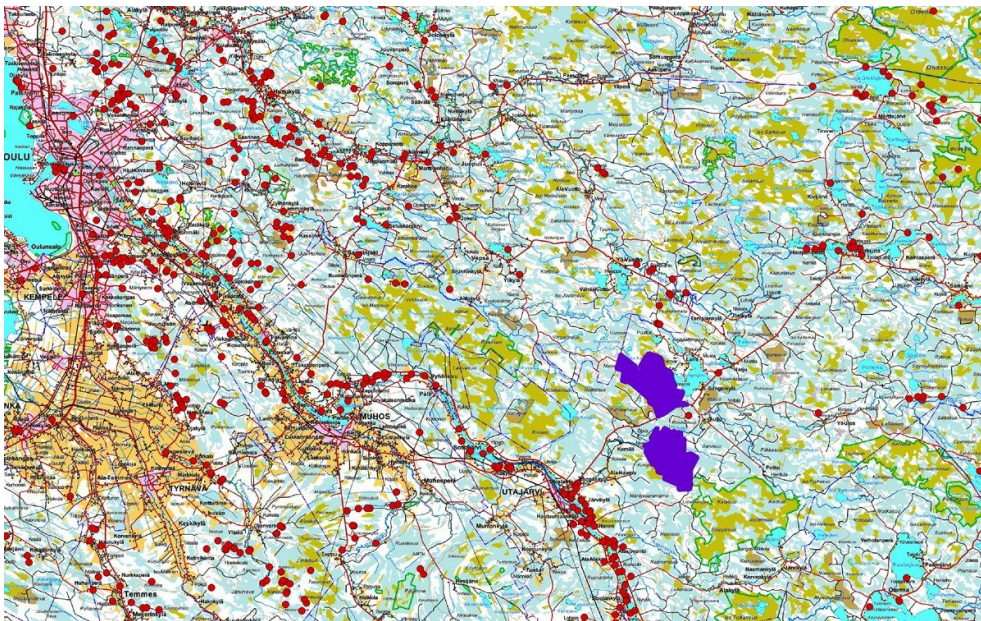
1890 Alfred Petrelius

2009 Pekka Tätilä

1974 Paula Purhonen, Vesala, tarkastus

1987 Simo Vanhatalo, Utajärven kunta, inventointi

2012 H.-P. Schulz, Pohjanmaa länsiosa, kulttuuriperintöinventointi (Metsähallitus)



Kartta 1. Hankealueen sijainti, tunnetut muinaisjäänökset punaisena pisteenä. Maanmittauslaitoksen maastokarttarasteri 1:250 000; 09/2015.



## 2. Inventoinnin lähtökohdat ja menetelmät

Pohjois-Pohjanmaalle on suunnitteilla tuulipuisto Utajärven kunnan pohjoisosaan. Kysymyksessä on kaksi erillistä tuulipuistoa, Maaselkä ja Hepoharju, jotka kuuluvat samaan hankkeeseen. Puistot sijaitsevat Sangin kylän lähellä Utosjoen eteläpuolella (Hepoharju) Utajärven keskustasta 9,2 – 13,3 km itäkoilliseen ja Sanginjärven länsipuolella (Maaselkä) Utajärven keskustasta 11,8 – 15,2 km koilliseen. Hankealueen laajuus on yhteensä noin 33 km<sup>2</sup>. Kaavailtujen tuulivoimaloiden määrä on enintään 39.

Hankealueilla ei ole ennestään tunnettuja muinaisjäännöksiä, niiden välissä sijaitsee Struven ketjun piste (Revonpesämaa; mj-tunnus 1000016393), jota ei ole merkitty maastoon. Piste ei ole osa Unescon maailmanperintökohdetta. Maaselän alueesta 2,8 km pohjoiseen on Sanginjoen pohjoispuolella laaja mesoliittinen-neoliittinen asuinpaikka-alue Oulu Hevoskangas 2 (tunnus 1000025266), alueella on myös pyyntikuoppia (Hevoskangas 4, tunnus 1000025267) ja 2 tervahautaa (Hevoskangas 3 tunnus 1000025295). Sanginjärven itäpuolella Maaselän hankealueesta 4 km itään on kivikautinen asuinpaikka Vesala (tunnus 889010120).

### 2.1. Esiselvitys

Muinaisjäänösten paikallistaminen ja arviointi perustuu hankealueella ja lähiseudulla aikaisemmin tehtyjen arkeologisten selvitysten tuloksiin. Näiden tietojen lisäksi esiselvityksessä käytetään erilaisia aineistoja, joiden avulla erotetaan muinaisjäänösten sijainnille relevantit alueet. Esihistoriallisten kohteiden osalta kaukokartoituksessa keskeisiä aineistoja ovat GTK:n kallio- ja maaperäkartat, Maanmittauslaitoksen ortoilmakuvat ja korkeusmalli. Laserkeilausaineistoa alueesta ei ole vielä saatavilla. Historiallisen ajan kohteita etsitään topografian, kirjallisuustietojen, perimätiedon, paikannimistön ja internetistä löytyvän historiallisen karttamateriaalin avulla, kuten pitäjänkarttojen, rajakarttojen, tie- ja liikennekarttojen, sotilaskarttojen tai myös alueesta laadittujen vanhimpien peruskarttojen avulla.

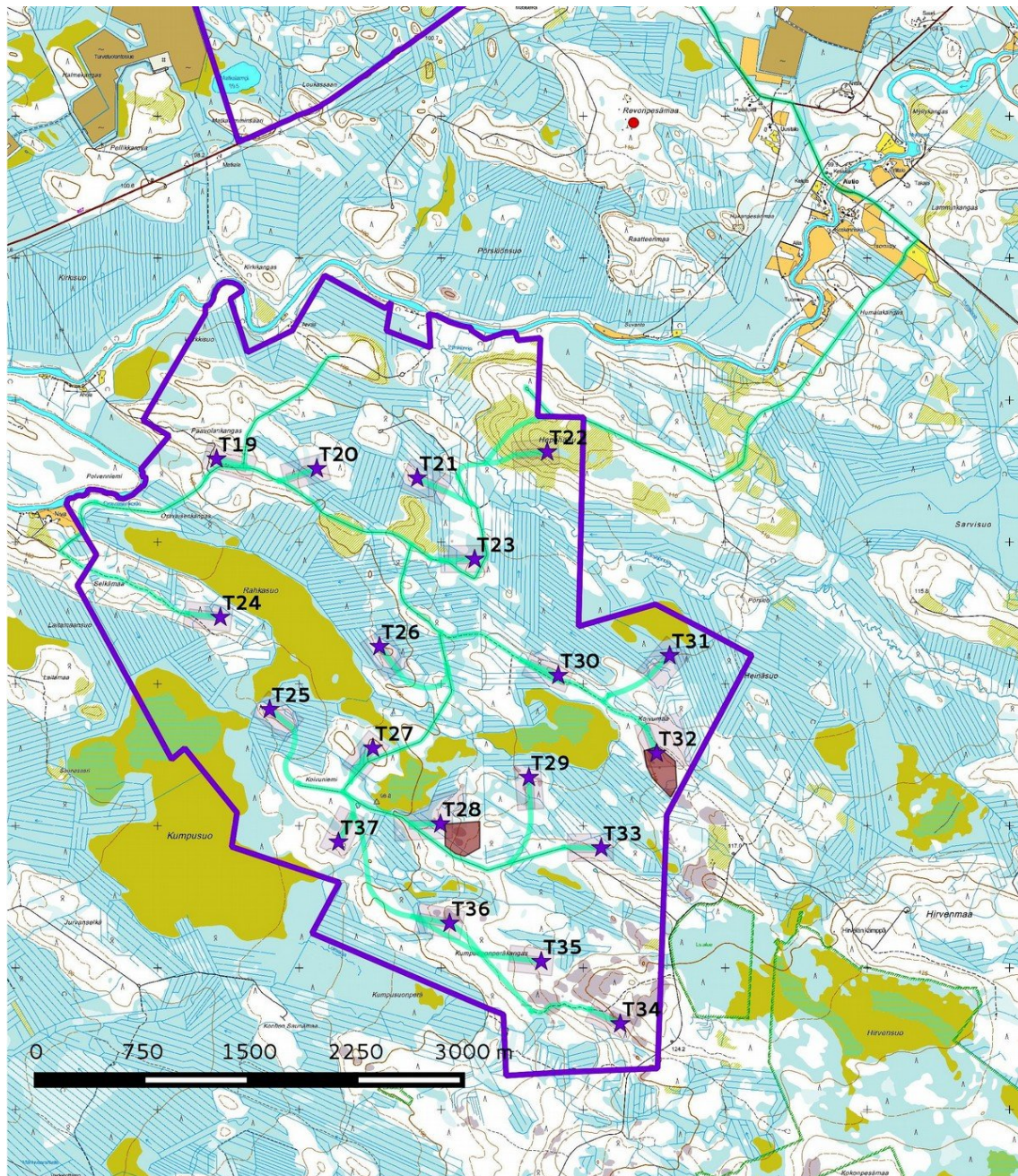
### 2.2. Maastoinventointimenetelmä

Inventoinnissa tarkastetaan voimalapaikat 200 – 400 m säteellä, tielinjaukset ja muut suunnitellut muuttuvan maankäytön alueet. Maastossa arvioidaan kaikki suunnittelualueet ja tarkemmin ne alueet, jotka esiselvityksen perusteella osoittautuvat relevanteiksi löytää uusia muinaisjäännöksiä. Inventointi perustuu pääosin silmänvaraisiin pintahavaintoihin. Uusia muinaisjäännöksiä etsitään mm. maanpinnan korkeussuhteiden, maaperän ja poikkeavan kasvillisuuden perusteella. Erityistä huomiota kiinnitetään tunnettujen muinaisjäänöskohteiden ympäristöihin. Mahdollisten kulttuurikerrosten toteutukseksi ja rakenteiden iän (resentti < > muinaisjäänös) sekä tarkoituksen selvittämiseksi tehdään n. 30 x 30 cm:n kokoisia koekuoppia ja kairausta 2 cm:n kairalla. Havaitut muinaisjäänöskohteet valokuvataan ja niiden ympäristöstä kirjataan maasto- ja maisemaselvityksiä sekä mahdolliset taustatiedot.

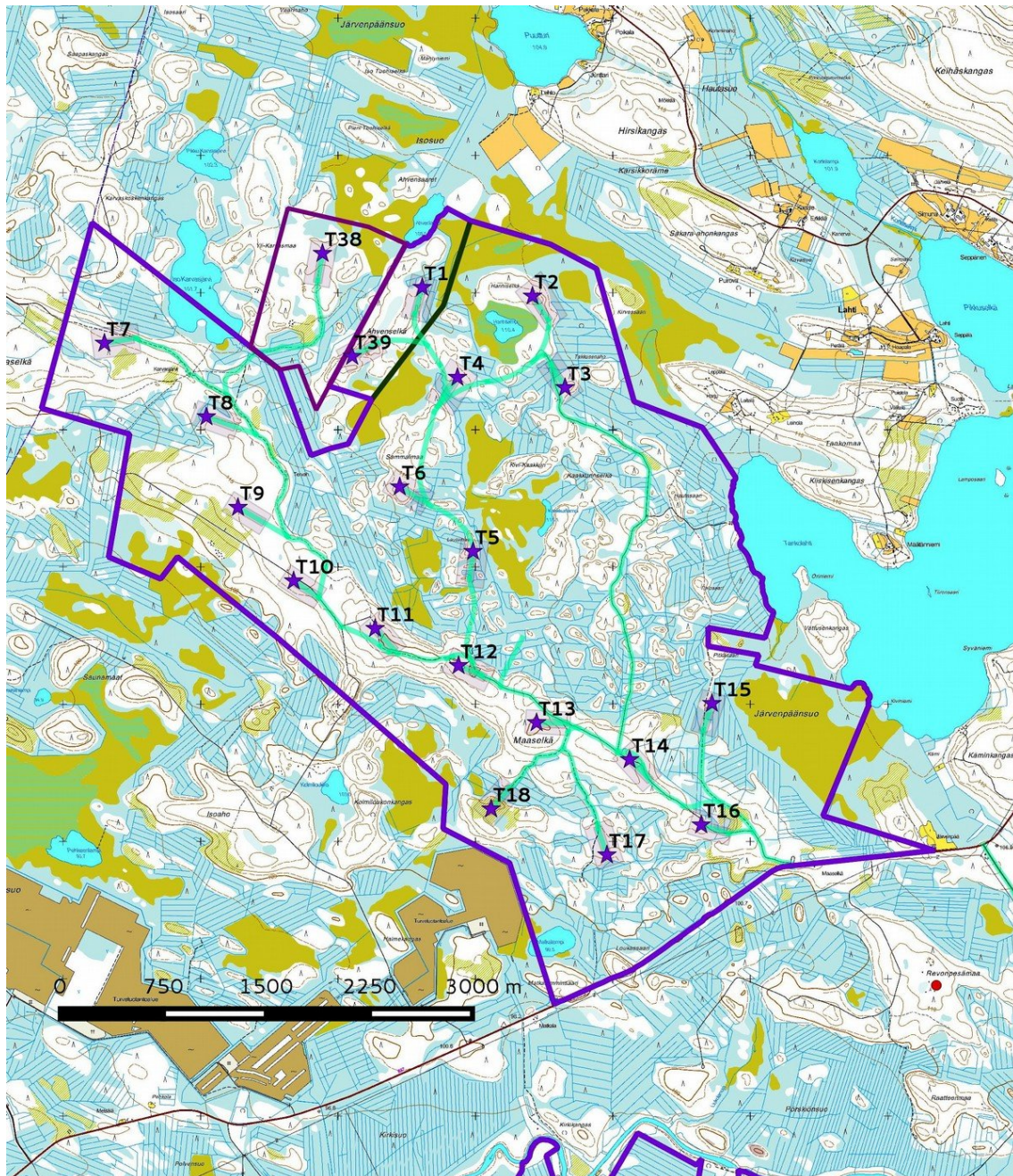
Muinaisjäänösten sijainti mitataan gps-paikantimella, jonka tarkkuus on n. +/- 3-6 m. Paikkatietohallintaan käytetään QGis 2.10. -ohjelmaa ja GrassGis 7.0 -ohjelmaa ja terrain-analyysissa.

### 2.3. Tutkimushistoria

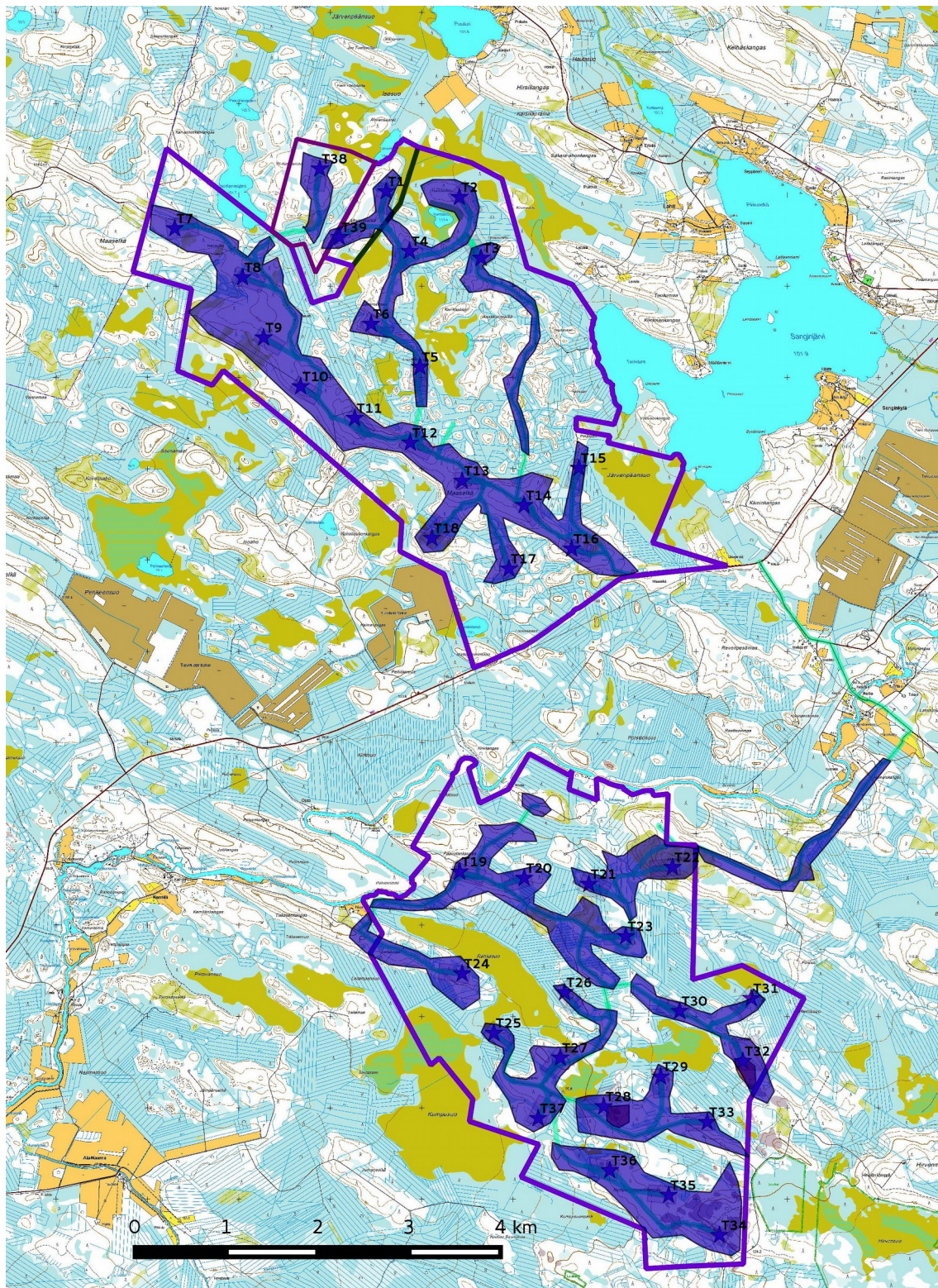
Hankealueiden välissä sijaitsee Struven ketjun piste. Struven linjan ensimmäiset kartoitukset tehtiin jo vuonna 1889 (Anders Donner ja Alfred Petrelius) ja 1890 (Alfred Petrelius). Nykyisin menetelmin Struven linja inventoitiin vuonna 2009 (Pekka Tätilä). Sanginjärven itäpuolella sijaitseva Vesalan kivikautinen asuinpaikka tarkastettiin 1974 (Paula Purhonen), Utajärven inventoinnissa v. 1987 (Simo Vanhatalo) tarkastettiin alueita tuulipuiston lähistöllä. Metsähallituksen valtion talousmetsien kulttuuriperintöinventoinnissa 2012 (H.-P. Schulz) tarkastettiin Maaselän hankealueen pohjoispuolella olevat alueet Oulun kaupungin (Ylikiimingin) puolella.



Kartta 2a. Eteläinen alue / Hepoharju. Hankealueen rajaus violettina viivana, voimalapaikat tähtenä ja tielinjaukset vihreänä. Kiviainesten louhos-, otto- ja tukitoiminta-alueet ruskeanpunertavana. Mk n. 1:20 000, Maanmittauslaitoksen maastokarttarasteri 1: 20 000; 09/2015.



Kartta 2b. Pohjoinen alue / Maaselkä. Hankealueen rajausta violettiä viivana, voimalapaikat violettiä tähtinä ja tielinjaukset vihreänä. Mk n. 1:20 000, Maanmittauslaitoksen maastokarttarasteri 1: 20 000; 09/2015.



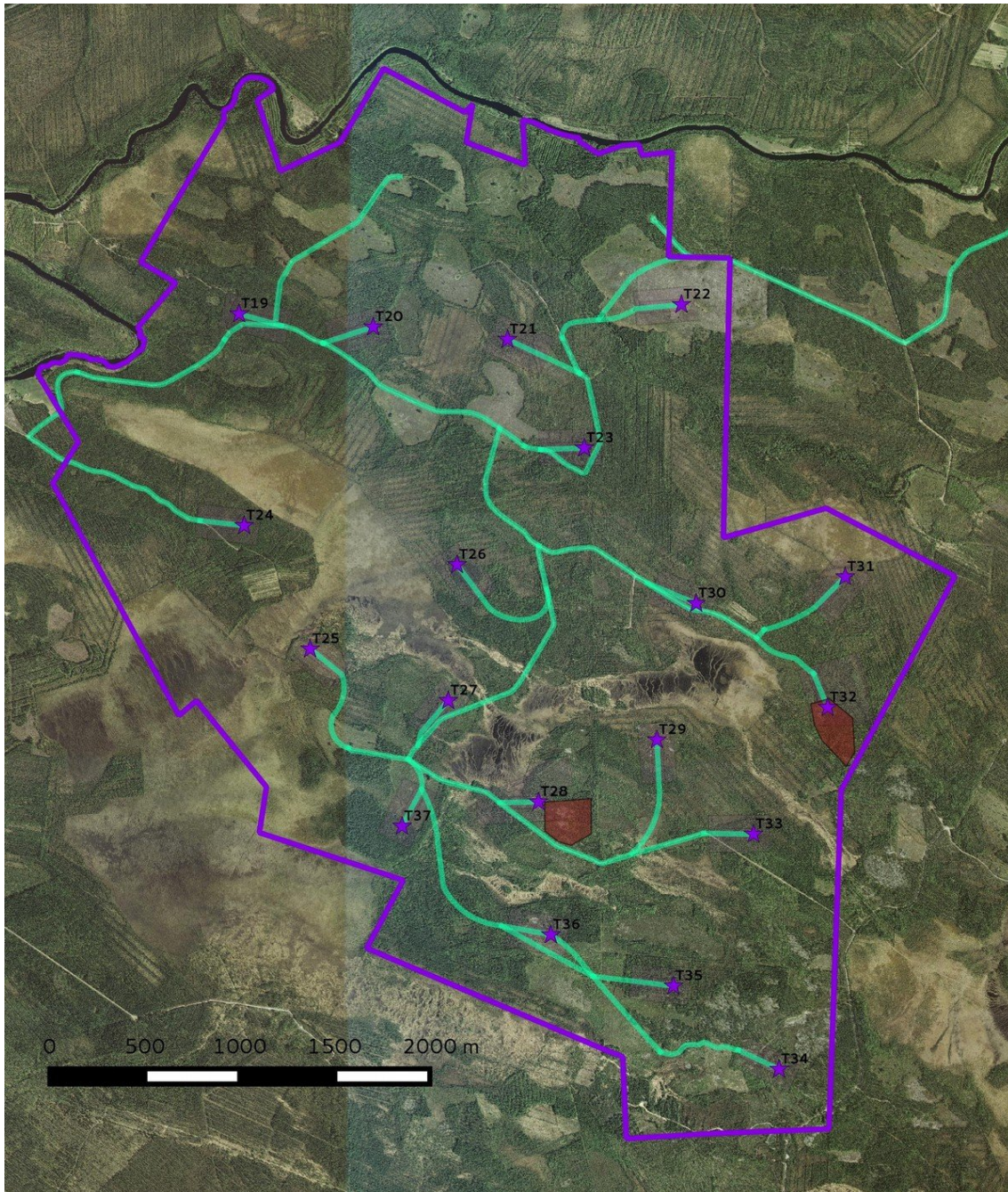
Kartta 3. Inventoidut alueet, hankealueen rajaus violettina viivana, voimalapaikat tähtenä ja tielinjaukset vihreänä viivana. Mk n. 1:20 000, Maanmittauslaitoksen maastokarttarasteri 1: 20 000; 09/2015.



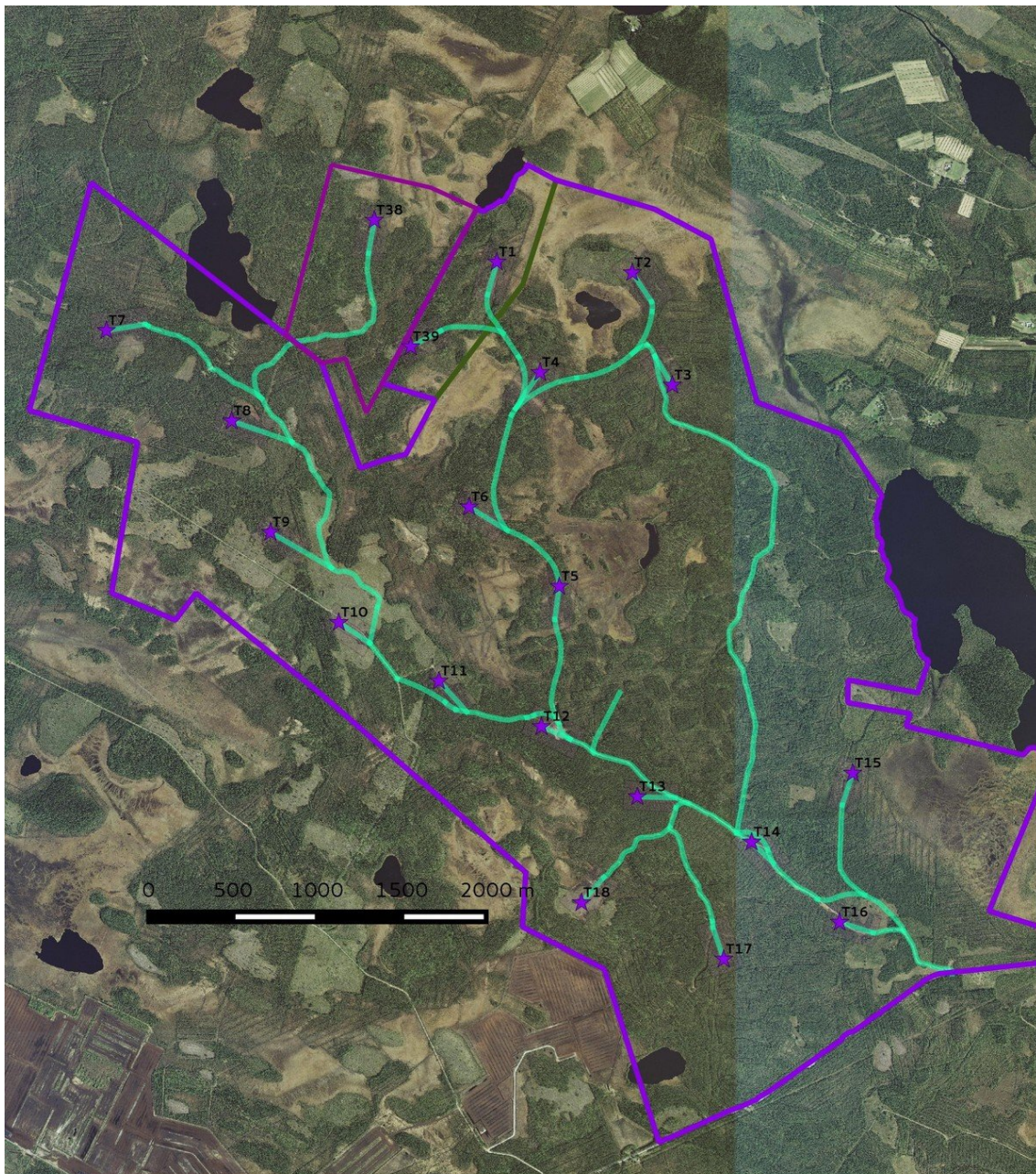


### 3. Maisema, topografia ja geologia

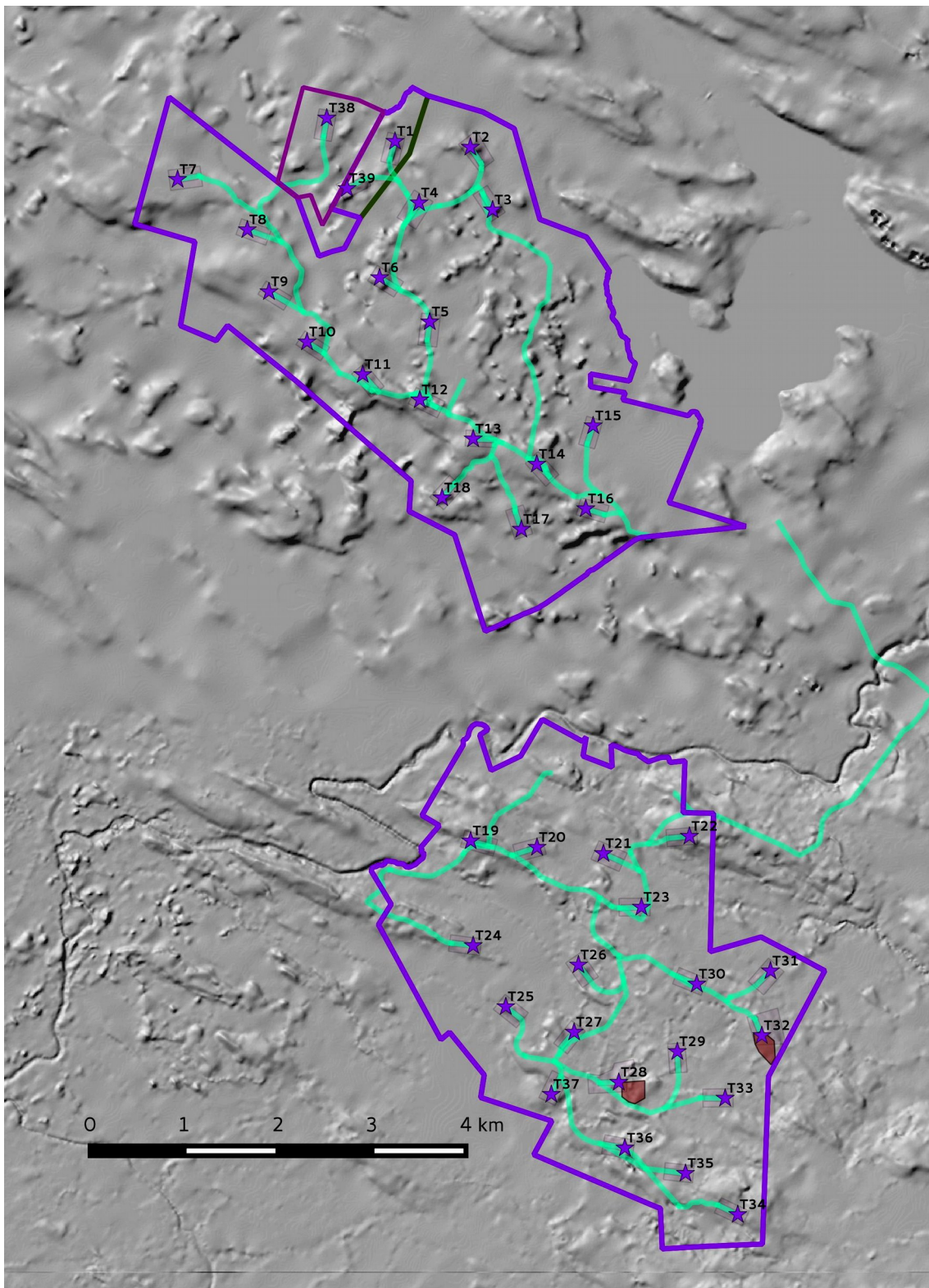
Hankealue sijaitsee Oulujoen ja Sanginjoen välisellä melko tasaisella pohjamoreenialueella Sanginjärven länsi- ja eteläpuolella. Alueella on useita kaakko-luodesuuntaisia soraharjanteita, joista suurimmat ovat Maaselkä ja Hepoharju; molemmat kohoavat 12 – 15 m ympäristöstään. Soraharjanteiden väliset alueet ovat suurimaksi osaksi soistuneet. Ojitettujen rämeiden lisäksi on useita laajoja luonnontilassa olevia soita. Alueella on joitakin lampia, ainoa suurempi vesistö on Sanginjärvi. Kuivat kankaat ja ojitetut rämeet ovat miltei kokonaan metsätalouskäytössä.



Kartta 4a. Ortokuva hankealueen eteläosasta / Hepoharju. Maanmittauslaitos 9/2015. Karttaselitykset ks. kartta 3 sivulla 6.



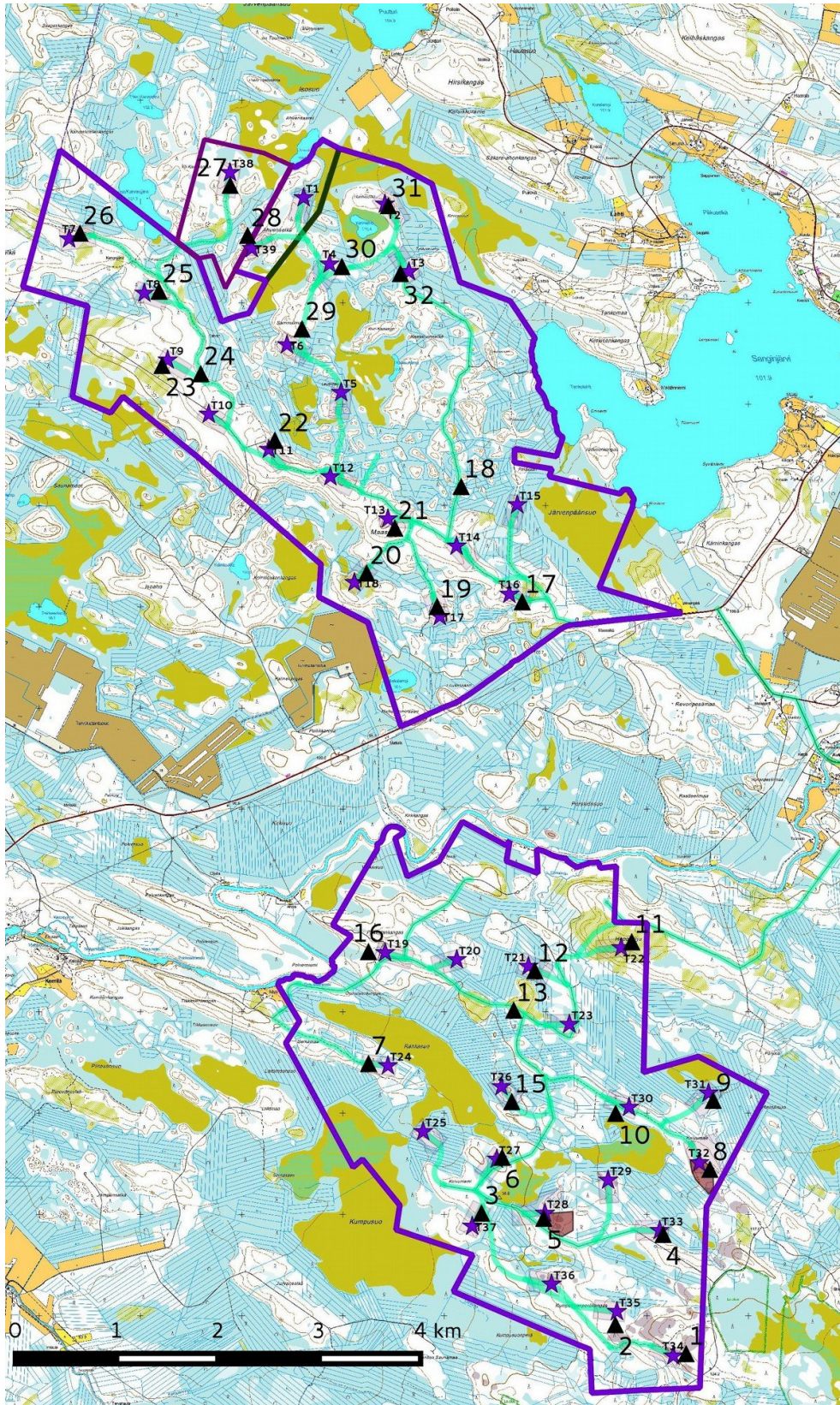
Kartta 4b. Ortokuva hankealueen pohjoisosasta / Maaselkä. Maanmittauslaitos 9/2015.  
Karttaselitykset ks. kartta 3 sivulla 6.



Kartta 5. Korkeusmalliin perustuva vinovalovarjoste. Karttaselitykset ks. kartta 2 sivulla 4. Maanmittauslaitoksen vinovalovarjosterasteri 10 m DEM, mk :20 000; 09/2015.



### 3.1. Maastokuvaukset ja valokuvat



Kartta 6. Valokuvauspaikat. Karttaselitykset ks. kartta 3 sivulla 6, mk n. 1:20 000, Maanmittauslaitoksen peruskarttarasteri mk 1:20 000 09/2015.



Kuva 1. Voimalapaikka T 34 kuvattu lounaaseen. Tasainen kuivahko kangas, jossa on kallioalueita, vartunutta kasvatusmetsikköä.



Kuva 2. Voimalapaikka T 35 kuvattu pohjoiseen. Tasainen tuoreehko kangas, vartunutta kasvatusmetsikköä.



Kuva 3. Vaikutusaluetta voimalapaikan T 37 pohjoispuolella. Tasainen kivinen kangas, avohakattu ja muokattu.



Kuva 4. Tielinjaus voimalapaikalle T 33 kuvattu pohjoiseen. Tasainen kuiva kangas, varttunutta kasvatusmetsikköä.



Kuva 5. Voimalapaikka T 28 kuvattu koilliseen. Kallioinen, paikoitellen kivinen kangas, avohakattu ja muokattu.



Kuva 6. Voimalapaikka T 27 kuvattu itään. Kivinen osittain soistunut tuoreehko kangas, avohakattu ja muokattu.



Kuva 7. Voimalapaikka T 24 kuvattu länteen. Tasaista ojitettua rämettä, nuorta kasvatusmetsikköä.



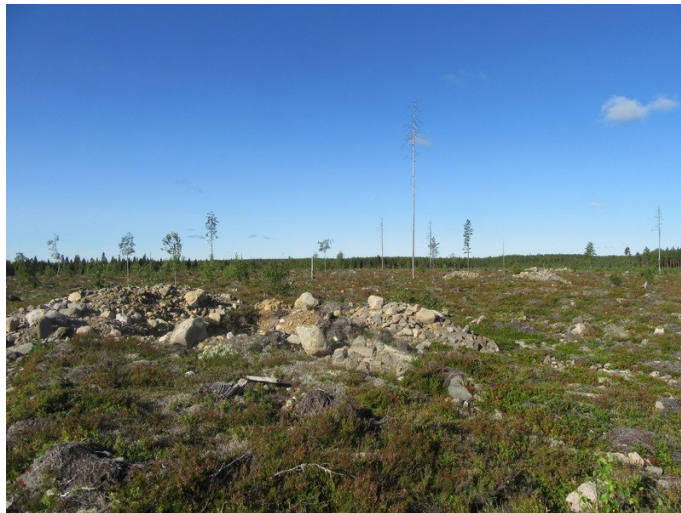
Kuva 8. Voimalapaikka T 32 kuvattu luoteeseen. Kuivahko kangas, varttunutta kasvatusmetsikköä.



Kuva 9. Voimalapaikka T 31 kuvattu koilliseen. Ojitettua rämettä, taimikkoa.



Kuva 10. Voimalapaikka T 31 kuvattuna koilliseen. Kivinen kuivahko kangas, nuorta kasvatusmetsikköä.



Kuva 11. Voimalapaikka T 22 Hepoharjulla kuvattu lounaaseen. Laaja soraharjanne, avohakattu, laella on useita koemonttuja.



Kuva 12. Voimalapaikka T 21 kuvattu luoteeseen. Kivinen kuivahko tasainen kangas, nuorta kasvatusmetsikköä.





Kuva 13. Metsätie hankealue pohjoisosassa kuvattuna länteen.



Kuva 15. Tielinjaus voimalapaikalle T 26 kuvattu luoteeseen. Rämeeen keskellä oleva kuivahko kivinen kangas. Taimikkoo, muokattu.



Kuva 16. Voimalapaikka T 19 kuvattu itään. Tasainen kivinen kangas, nuorta kasvatusmetsikköä.



Kuva 17. Tielinjaus voimalapaikalle T 16 kuvattuna länteen.



Kuva 18. Tielinjaus voimalapaikalle T3 kuvattu pohjoiseen. Tasainen kuivahko kangas.



Kuva 19. Voimalapaikka T 17 kuvattu kaakkoon. Kivinen loivasti kumpuileva kangas, paikoitellen soistunut.



Kuva 20. Voimalapaikka T 18 kuvattu lounaaseen. Korkea kivinen kangas, avohakattu ja muokattu.



Kuva 21. Voimalapaikka T 13 kuvattu luoteeseen. Korkea soraharjanne, kuiva kangas, varttunutta kasvatusmetsikköä.



Kuva 22. Voimalapaikka T 11 kuvattu lounaaseen. Soraharjanne, kuivahko kangas, varttunutta kasvatusmetsikköä.



Kuva 23. Voimalapaikka T 9 kuvattu pohjoiseen. Tasainen soraharjanne, varttunutta kasvatusmetsikköä / taimikköä.



Kuva 24. Tielinja voimalapaikoille 7 ja 8 kuvattu luoteeseen. Soraharjanteen loiva itärinne, taimikköä, muokattu.



Kuva 25. Hiekkatörmä voimalapaikan T 8 pohjoispuolella. Kuiva kangas, varttunutta kasvatusmetsikköä.



Kuva 26. Voimalapaikka T 7 kuvattu etelään. Tasainen laaja soraharjanne, kuivahko kangas, varttunutta kasvatusmetsikköä.



Kuva 27. Tielinja voimalapaikkaa T38 kohti kuvattu pohjoiseen. Tasainen kivinen kangas, varttunutta kasvatusmetsikköä.



Kuva 28. Voimalapaikka T39 kuvattu itään, kivinen paikoitellen soistunut kangas, erirakenteinen metsä.



Kuva 29. Tielinjaus voimalapaikan T 6 pohjoispuolella. Tasainen kivinen tuoreehko kangas. Varttunutta kasvatusmetsikköä.



Kuva 30. Voimalapaikka 4 (avohakkuualueen takana) kuvattuna länteen. Matala kivinen kangas, ympäristö soistunut.



Kuva 31. Näkymä voimalapaikan T 2 kaakkoispuolelta Hanhialammelle päin. Voimalapaikan kohdalla on tiheää taimikkoa. Kivikkoinen mäki, kuivahko kangas.



Kuva 32. Voimalapaikan T 3 vaikutusaluetta tieltä itään kuvattuna. Tasainen kivinen tuore kangas, nuorta kasvatusmetsikköä.

#### 4. Alueen esihistoriallinen maankäyttö

Alue nousi noin 8400 – 7300 vuotta sitten merestä, jolloin mannerjäätikön sulamisvaiheessa syntyneet sora-harjanteet muodostivat laajan saariston. Varsinkin Maaselän koillislaidalla olevat hiekka-alueet törmineen ovat olleet otollisia esihistorialliselle merenranta-asutukselle. Alueille tehdyistä koekuopista tai äestysurista ei kuitenkaan löytynyt asuinpaikan merkkejä.

Maaselän hankealueen rajalta 2,8 km pohjoiseen, Sanginjoen pohjoispuolella on yli 3 ha laaja kivikautinen asuinpaikka-alue, joka syntyi jo mesoliittisen kivikauden aikana n. 8000 vuotta sitten. Keramiikkalöytöjen perusteella asutus on jatkunut neoliittiselle kivikaudelle (Hevoskangas 2, tunnus 1000025266; inventointiraportti H.-P. Schulz 2012, Metsähallitus). Sanginjärven itärannalta on saatu kivikautisia löytöjä, ja siellä on todennäköisesti kivikautinen asuinpaikka (Utajärvi Vesala, tunnus 889010120)

Seudun kivikautinen asutus keskittyi kuitenkin Oulujoen varrelle, muinainen jokisuuasutus seurasi maan-koamisen seurauksena länteen siirtyvää jokisuualuetta (ks. kartta 1 sivulla 3).

Hankealueen lähiseuduilta ei tunneta pronssikautisia tai rautakautisia löytöpaikkoja.

#### 5. Alueen historiallisen ajan maankäyttö

Varhaisin kiinteä maatalousasutus levisi Oulujokea pitkin todennäköisesti jo 1400-luvulla ja saavutti Oulujärven seudun viimeistään 1500-luvun loppupuolella. Vuoden 1548 verokirjaan on merkitty 13 Utajärven kylän taloa ja jopa Sanginjärvellä oli samaan aikaan 3 veroa maksavaa taloa. Vanhin maininta eräseutujen asutuksesta on vuodelta 1562, asiakirjassa on mainittu 'Wle lappemarck', joka on suora viite siihen, että Oulujärven seudulla oli vielä silloin verotettu Lapinkylää (Julku 1992). Vuoden 1850 pitäjänkartalle (sivulla 22) on merkitty Sanginjärven kylään 8 taloa ja muutama torppa. Varsinainen hankealue on ollut pääosin asumaton. Hankealueen eteläosassa Utosjoelta n. 450 m itään on maahan kaivettu rakennuksen pohja (kohde 1), jonka rakenne on samantyyppinen kuin aiemmin kartoitetuissa piilopirteissä. Koska rakenteesta ei saatu historiallista tietoa, jäi sen tulkinta avoimeksi.

Tervanpoltto voimistui Oulujokilaaksossa 1700-luvun lopulla, mutta kauempina isoista vesistöistä toiminta oli vähäisempää. Hankealueelta ei löytynyt tervahautoja, mutta hiilenpolttoa on harrastettu; alueen pohjoisosassa on viiden miilun ryhmä. 1800-luvun loppupuolelta lähtien alue on ollut pääosin metsätalouskäytössä.

Maaselän puiston luoteisosassa on sijainnut Iso Karvasjärven eteläpuolella Karvasjärven talo ja se oli asuttuna vielä 1950-luvulla. Talo on merkitty vuoden 1950 peruskartalle. Nykyään paikka on vapaa-ajan viettopaikkana. Paikalla on säilynyt vanhoja rakennuksia. Talosta koilliseen laskevalla rinteellä on entisiä peltoalueita, jotka erottuvat vielä hyvin ympäristöstään.



Kartta 7. Ote vuoden 1850 pitäjänkartasta hanke- ja lähialueelta. "Geograf karta öfver Uleå och Muhos soknars ägor i Uleå härad och Uleåborgs län. A. Lindqvist".

## 6. Tulokset

Inventoinnissa löytyi 2 uutta muinaisjäännöskohdetta: 1 Paavolankangas rakennuksen jäännös ja 2 Maaselkä miilut. Lisäksi kartoitettiin yksi kulttuuriperintökohde: 3 Koivumaa kämpän jäännös.

Hankkeella voi olla vaikutusta yhteen muinaisjäännökseen: Maaselkä miilut. Parannettava tielinja kulkee ai- van muinaisjäännösalueen rajalla. Parannustyöt olisi tehtävä niin, etteivät maansiirto- ja muokkaustyöt ulotu nykyisen metsätien itäpuolelle, ja myöskään koneilla ei saisi ajaa alueella.

Lestijärvellä, 6.10.2015

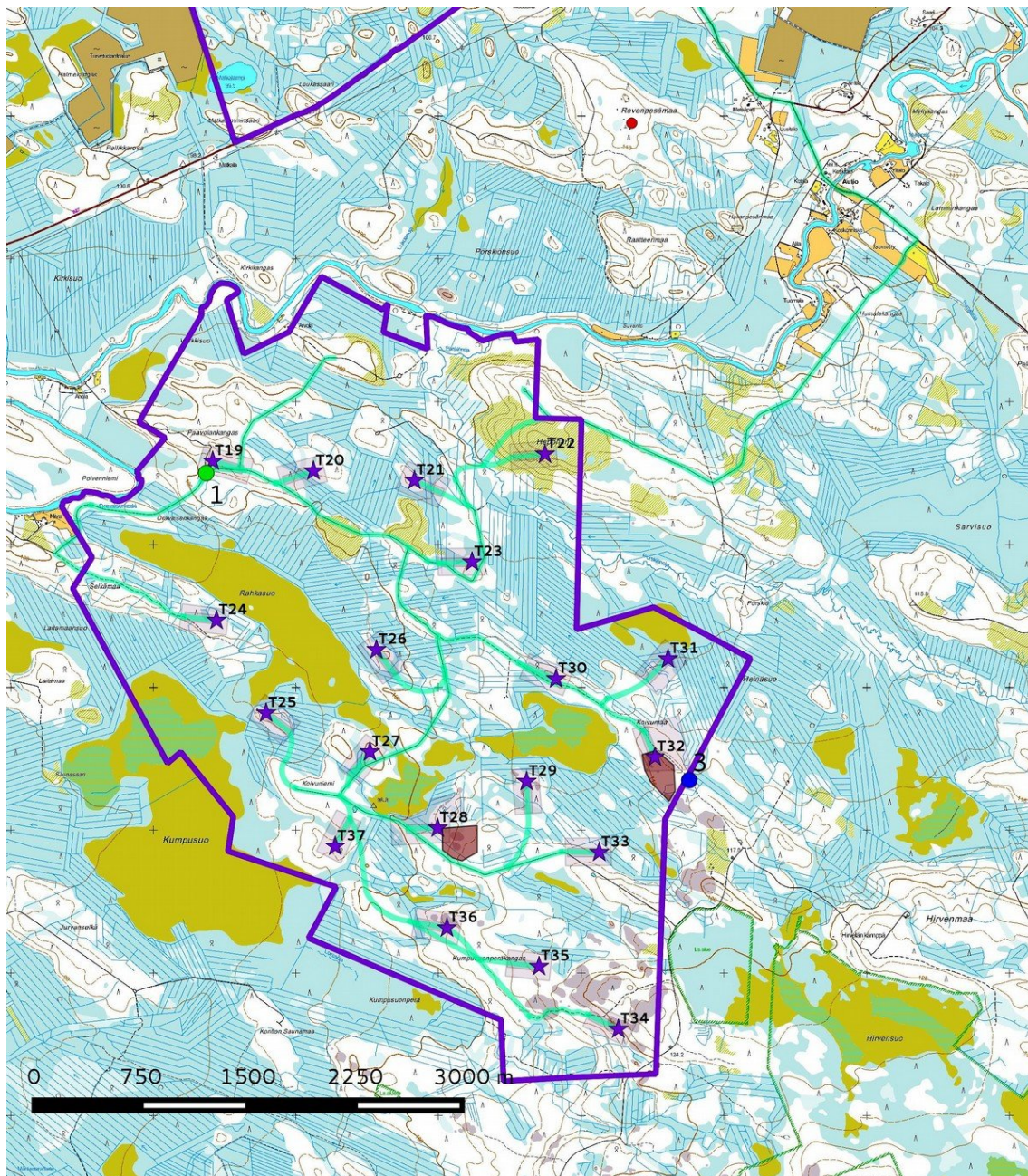
Hans - Peter Schulz

Hans-Peter Schulz

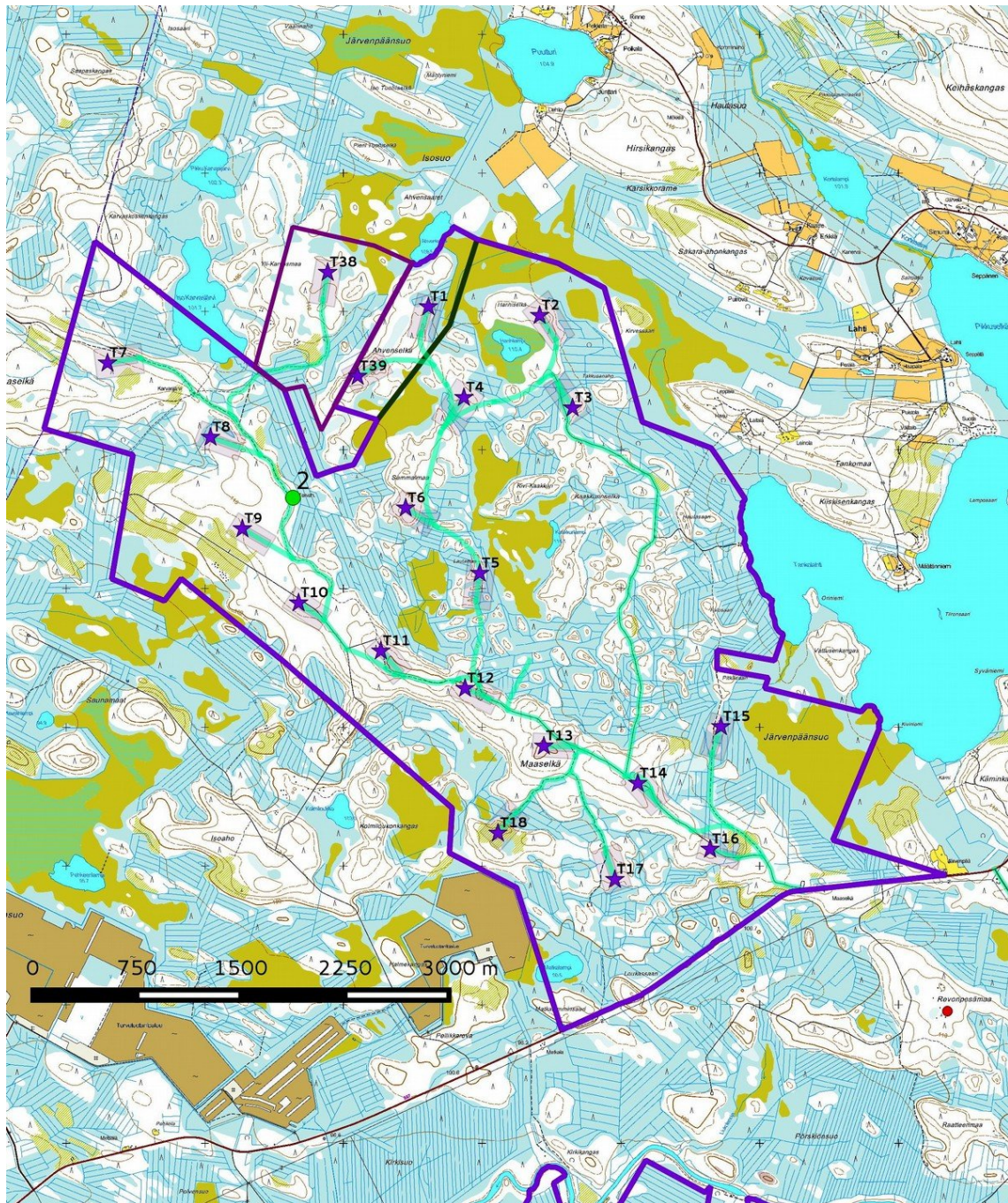
Jaana Itäpalo

Jaana Itäpalo





Kartta 8a. Hankealueen eteläosa / Hepoharju. Kohteet 1 ja 3. Hankealueen rajausta violetina viivana, muinaisjäännöskohde vihreänä pisteinä, muu kohde sinisenä pisteinä. Mk n. 1:20 000, Maanmittauslaitoksen maastokarttarasteri 1: 20 000; 09/2015.



Kartta 8b. Hankealueen pohjoisosa. Kohde 2 vihreänä pisteenä, hankealueen rajaus violettina viivana, mk n. 1:20 000, Maanmittauslaitoksen maastokarttarasteri 1: 20 000; 09/2015.



## 7. Kohdehakemisto

Kohde	sivu	tyyppi/ tyypin tarkenne	ajoitus	lkm	rauh.lk	status
1. Paavolankangas	25	asuinpaikat ? rakennus jäännös	uusi aika	1	2	U
2. Maaselkä	27	työ - valmistuspaikat miilut	uusi aika	5	2	U
3. Koivumaa	30	asuinpaikat kämpät	uusi aika	2	-	KP

**Taulukko.** Status: U uusi muinaisjäännöskohde/löytöpaikka, MJ tunnettu muinaisjäännöskohde/irtolöytöpaikka, KP muu kulttuuriperintökohde, M muu havainto

## 8. Kohdetiedot

### Muinaisjäännökset

#### 1. Paavolankangas

<b>Mj-rekisteri:</b>	-
<b>Laji:</b>	kiinteä muinaisjäännös
<b>Tyyppi:</b>	asuinpaikat ?
<b>Tyyppin tarkenne:</b>	rakennuksen jäännös
<b>Ajoitus yleinen:</b>	uusi aika
<b>Lukumäärä:</b>	1
<b>Rauhoitusluokkaehdotus:</b>	2
<b>Paikkatiedot:</b>	
<b>Karttanumerot:</b>	
TM35-lehtijako	R4344L
vanha yleislehtijako	3423 09
<b>Koordinaatit:</b>	P: 7186501 I: 481371
<b>koord.selite:</b>	z n. 102 m mpy
<b>Inventointimenetelmät:</b>	gps-mittaus
<b>Aiemmat löydöt:</b>	pintahavainnointi, koekuopitus, kairaus
<b>Inventointilöydöt:</b>	-
<b>Aiemmat tutkimukset:</b>	-

**Maastotiedot:** Kohde sijaitsee Utajärven keskustasta 10,4 km koilliseen tasaisella hiekkakankaalla Utosjoelta n. 450 mitään, kuivahko kangas, varttunutta kasvatusmetsikköä.

**Kuvaus:** Metsätien risteyksestä 10 m pohjoiseen on suorakulmainen maakuoppa, mitat 4 x 3,5 m. Kuoppaan johtaa lännestä 4 m pitkä ja noin 1,5 m leveä ramppi. Kuoppa ja ramppi ovat osittain sortuneet. Kuopan pohjalla on runsaasti lahonneiden puiden osia, niiden alla on yli 15 cm vahva humuskerros. Seinämistä havaittiin lahonneita puita, mutta ei selvinnyt, onko kyse lauta- vai hirsikehikosta.

Maakellareissa ei yleensä ole vastaavanlaisia pitkiä ja leveitä ramppeja. Aiemmissa inventoinneissa on löydetty saman tyyppisiä rakenteita, ja yhdessä tapauksessa tarkkojen perimätietojen mukaan kysymys oli piilopirtistä (Kalajoki Siiponjoen inventointi H.-P. Schulz ja T. Rostedt/ Mikrolitti Oy 2007). Koska tässä tapauksessa ei saatu perimä- tai historiallista tietoa, jäi kohteen tulkinta avoimeksi.

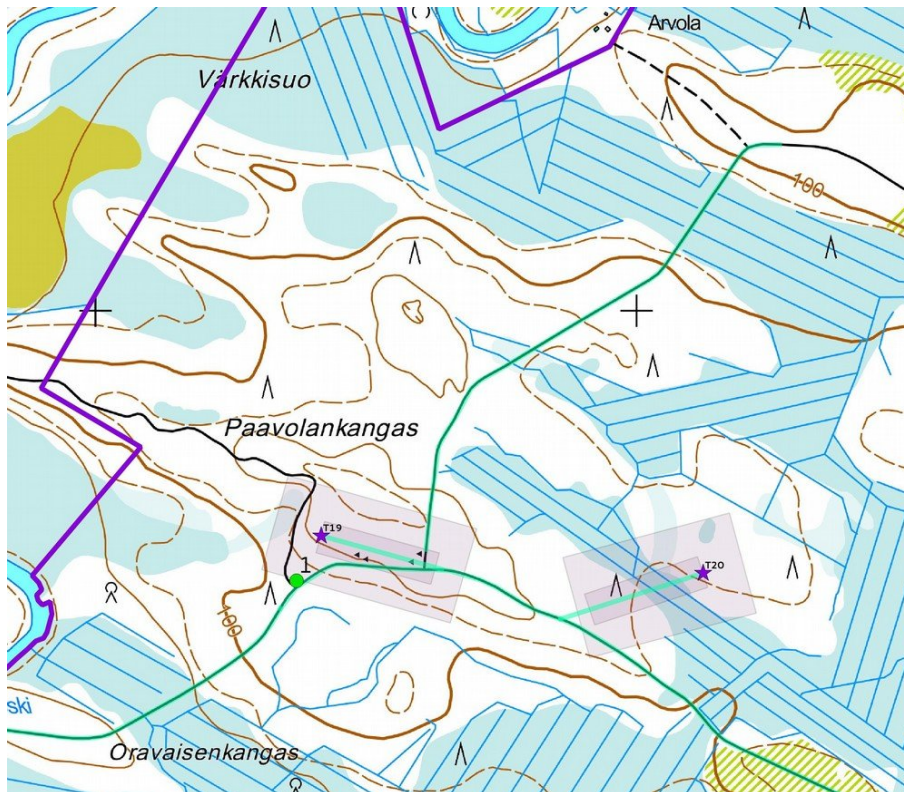
**Vaikutusten arviointi:** Ei vaikutusta tämän hetken suunnittelutilanteen perusteella. Kohde sijaitsee lähimmästä voimalapaikasta n. 100 m lounaaseen ja parannettavasta tielinjasta n. 10 m pohjoiseen. Mikäli tielinjauksen sijaintia muutetaan lähemmäksi kohdetta, pitää kohde ottaa huomioon rakentamisvaiheessa.



Rakennuksen kuoppa kuvattu länteen.



Ramppi kuvattu itään.



Kohde 1. Mk n. 1:5 000, parannettavat tielinjaukset merkitty vihreällä viivalla. Maanmittauslaitoksen peruskarttarasteri 1: 20 000, 9/2015.'

## 2. Maaselkä

### Mj-rekisteri:

Laji:	-
Tyyppi:	kiinteä muinaisjäännös
Tyyppin tarkenne:	työ- ja valmistuspaikat
Ajoitus yleinen:	miilut
Lukumäärä:	uusi aika
Rauhoitusluokkaehdotus:	6
	2

### Paikkatiedot:

Karttanumerot:	R4344L
TM35-lehtijako	3424 07
vanha yleislehtijako	P: 7192658 I: 479636
Koordinaatit:	z n. 110 m mpy

### koord.selite:

gps-mittaus, aluerajaus näkyvien rakenteiden perusteella

### Inventointimenetelmät:

pintahavainnointi, lapionpisto, kairaus

### Aiemmat löydöt:

-

### Inventointilöydöt:

-

### Aiemmat tutkimukset:

**Maastotiedot:** Kohde sijaitsee Utajärven keskustasta 13,1 km koilliseen Maaselän soraharjanteen itärinteellä tuoreehkolla kankaalla, varttunutta kasvatusmetsikköä.

**Kuvaus:** Paikalla on ainakin viisi miilua sekä kuoppa, jonka funktio on epäselvä. Kaikki rakenteet ovat saman tilan länsinurkassa metsätien itäpuolella. Peruskartalle on merkitty 3 tervahautaa. Miilut ovat erirakenteisia ja todennäköisesti eri-ikäisiä.

1. Kuoppamiilu, halkaisija 4 m ja syvyys 0,6 m, matala valli. Kuopan pohjassa on yli 20 cm paksu kovettunut nokinen maakerros. P 7192695. I 479613.



2. Maakuoppa, halkaisija 3 m ja syvyys 0,6 m, pohjassa on yli 10 paksu hiili- / nokikerros, paikoitellen kuitenkin puhdas maa; rakenteen funktio on epäselvä. P 7192660, I 479635.
3. Pystymiilu, halkaisija 11 m, vallin leveys noin metri ja korkeus 0,3 - 0,5 m. Pohjassa on yli 20 cm vahva nokimaakerros. P 7192650, I 479637.
4. Pystymiilu, halkaisija 13 m, vallin leveys noin metri ja korkeus 0,3 - 0,6 m. Pohjassa on yli 15 cm vahva nokimaakerros. P 7192643, I 479648.
5. Pystymiilu, halkaisija 9 m, vallin leveys noin 0,8 m ja korkeus 0,2 - 0,4 m. Pohjassa on yli 15 cm vahva nokimaa- / hiilikkerros. P 7192650, I 479641.
6. Pystymiilu, halkaisija 7 m, vallin leveys noin 0,7 m ja korkeus 0,3 - 0,4 m. Pohjassa on yli 15 cm vahva nokimaakerros. P 7192631, I 479634.

**Vaikutusten arviointi:** Hankkeella voi olla vaikutusta muinaisjäänökseen. Suunniteltu parannettava tielinja kulkee aivan muinaisjäänösalueen rajalla. Parannustyöt olisi tehtävä niin, etteivät maansiirto- ja muokkaustyöt ulotu nykyisen metsätien itäpuolelle, alueella ei myöskään saisi ajaa koneilla.



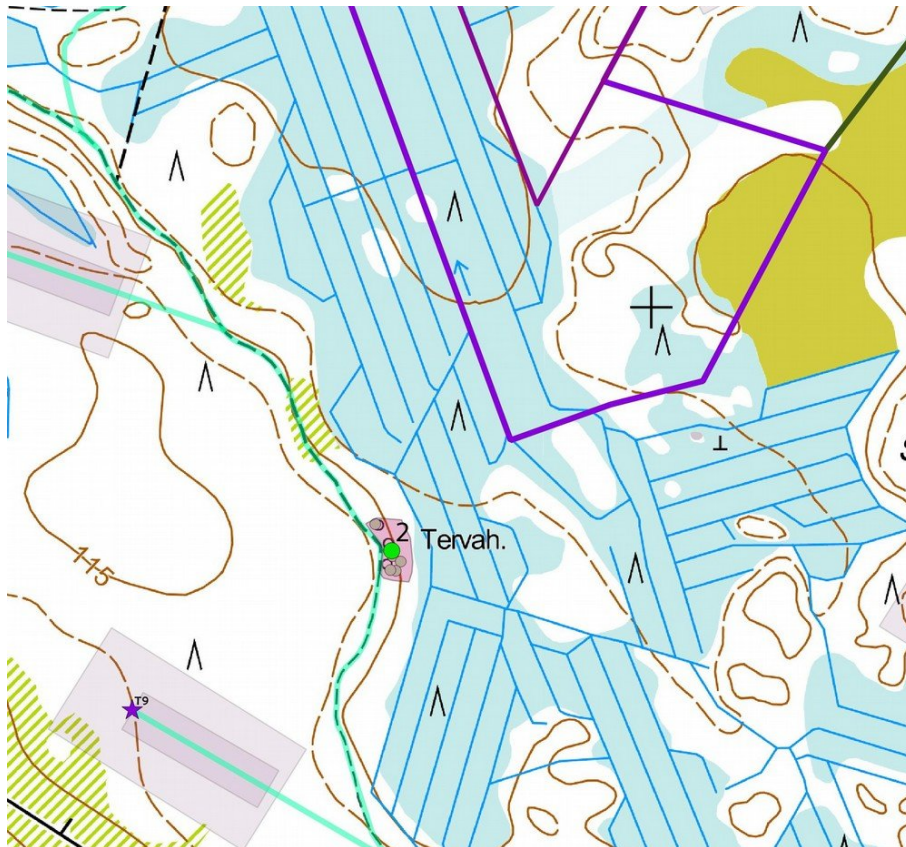
Miilu 1 (kuoppamiilu) kuvattu luoteeseen.



Miilu 3 (pystymiilu) kuvattu luoteeseen.



Miilu 5 (pystymiilu) kuvattu kaakkoon.



Kohde 2. Keskipiste (miilu 3) vihreänä pisteenä, alakohteet harmaana pisteenä, aluerajaus vaaleanpunaisena.

### Kulttuuriperintökohde

### 3. Koivumaa

<b>Mj-rekisteri:</b>	-
Laji:	kulttuuriperintökohde
Tyyppi:	asuinpaikat
Tyyppin tarkenne:	kämpän jäännös
Ajoitus yleinen:	uusi aika
Lukumäärä:	2
Rauhoitusluokkaehdotus:	-
<b>Paikkatiedot:</b>	
Karttanumerot:	R4344L
TM35-lehtijako	3423 09
vanha yleislehtijako	P: 7197101 I: 512186
Koordinaatit:	z n. 102 m mpy
koord.selite:	gps-mittaus
Inventointimenetelmät:	pintahavainnointi
Aiemmat löydöt:	-
Inventointilöydöt:	-
Aiemmat tutkimukset:	

**Maastotiedot:** Kohde sijaitsee Utajärven keskustasta 12,8 km itään tasaisella tuoreehkolla kankaalla, nuorta kasvatusmetsikköä.

**Kuvaus:** Paikalla on osia kämpän perustuksesta (koko ei selvinnyt), joitakin hirsiiä sekä kasa purettua





puutavaraa, peltikattoa ja kamina.

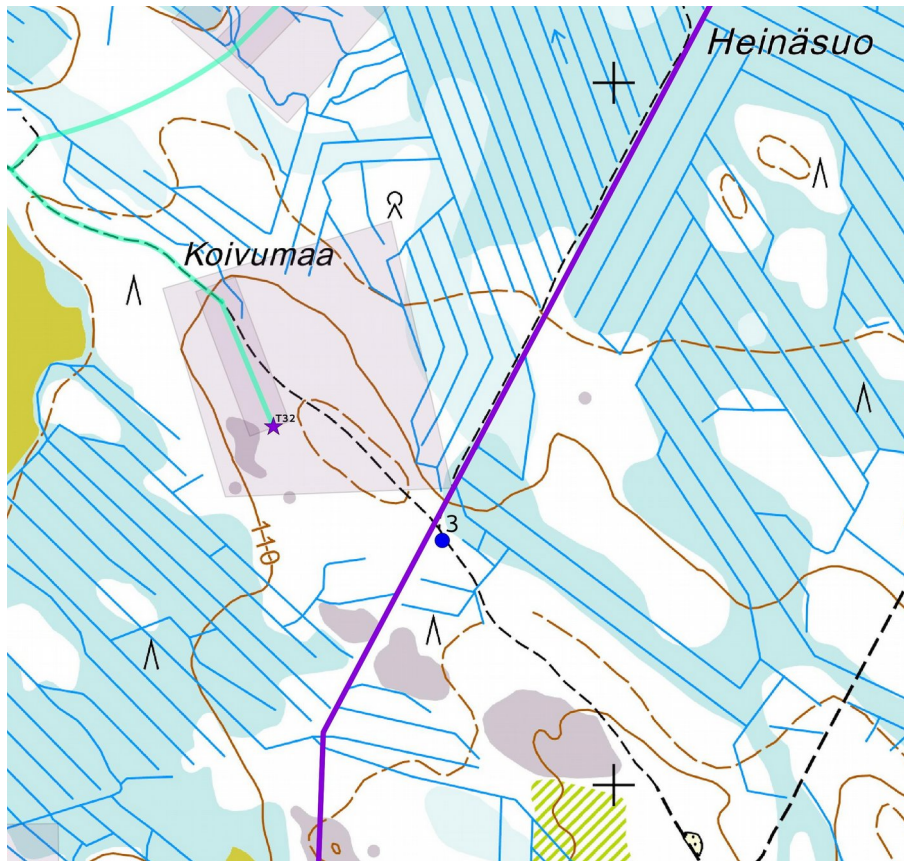
**Vaikutusten arviointi:** Ei vaikutusta. Kohteella ei ole suojeluarvoa ja se sijaitsee juuri hankealueen ulkopuolella.



Osa perustuksesta ja rakennuksen hirsä kuvattu kaakkoon.



Kasa purettua puutavaraa, peltikattoa ja kamiinaa polun pohjoispuolella.



Kohde 3. Mk n. 1:5 000, Maanmittauslaitoksen peruskarttarasteri 1: 20 000, 9/2015.

## 9. Aineistoluettelo

Digitaalinen aineisto:

Arkistolaitoksen Astia-verkkopalvelu, Utajärven pitäjänkartat, <https://astia.narc.fi/astiaUi/>

Geologian tutkimuskeskus,  
<http://gtkdata.gtk.fi/Maankamara/index.html>

Jyväskylän yliopiston julkaisuarkisto, Vanha kartta: <http://www.vanhakartta.fi>

Maanmittauslaitos, avoimien aineistojen tiedostopalvelu,  
<https://tiedostopalvelu.maanmittauslaitos.fi/tp/kartta>

Maanmittauslaitos,  
<http://vanhatpainetutkartat.maanmittauslaitos.fi/>

Museovirasto: Kulttuuriympäristön rekisteriportaali, muinaisjäännösrekisteri ja kulttuuriympäristön tutkimusraportit arkeologia, Utajärvi:  
<http://kulttuuriymparisto.nba.fi/netsovellus/rekisteriportaali/portti/default.aspx>



Kirjallisuus:

Julku, Kyösti 1992. Suomen vyötärön kerralliset saamelaiset. Suomen varhaishistoria. Tornion kongressi 14.-16.6.1991. Rovaniemi.

Oulujokilaakson historia. Matti Huurre ja Jouko Vahtola. 1991.

Pohjois-Pohjanmaan ja Lapin historia II,III,V (Armas Luukko, keskiaika sekä 1500-luku. 1954; Pentti Virrankoski Pohjois-Pohjanmaa ja Lappi 1600-luvulla. 1973, Aimo Hallila Pohjoispohjanmaa ja Lappi 1721 – 1775. 1954).

Virrankoski Pentti, Pohjanlahden ja Suomenselän kansaa. 1997.