

Vaala 2015

Naulakankaan tuulivoimapuiston
arkeologinen inventointi



Marika Kieleväinen 8.11.2015



KESKI-POHJANMAAN ARKEOLOGIAPALVELU



Tiivistelmä

Keski-Pohjanmaan Arkeologiapalvelu suoritti arkeologista inventointia Vaalan Naulakankaan tuulipuiston suunnittelualueella. Työn tilaaja on FCG suunnittelu Oy ja hankeomistaja on TuuliWatti Oy. Maastoinventoinnin suoritti FM Marika Kieleväinen 5.11.2015, yht. 1 kenttätyöpäivää. Hankealue sijaitsee Vaalan keskustasta 22 – 24,4 km lounaaseen. Alueen laajuus on noin 7,9 km².

Inventoinnissa tarkastettiin voimalapaikkojen vaikutusalueet (tarkastussäde 200-300 m), voimaloiden väliset alueet, tielinjausten lähiympäristöt sekä topografian ja maaperän perusteella otollisia alueita.

Inventoinnissa kartoitettiin yksi uusi muinaisjäännöskohde, Naulakangas tervahauta. Kohde sijaitsee noin 160 metriä lähimmästä voimalapaikasta.

Tämän hetken suunnittelutilanteen perusteella tuulipuiston toteutuksella ei olisi vaikutusta muinaisjäännöksiin.



Sisällysluettelo

	S.
1. Perustiedot.....	3
2. Inventoinnin lähtökohdat ja menetelmät.....	3
2.1. Esiselvitys.....	4
2.2. Tutkimushistoria.....	4
2.3. Maastoinventointimenetelmä.....	4
3. Geologia, topografia ja maisema.....	5
3.1. Maastokuvaukset ja valokuvat.....	6
4. Alueen esihistoriallinen maankäyttö.....	14
5. Alueen historiallisen ajan maankäyttö.....	14
6. Tulokset.....	16
Yleiskartta kohteista.....	16
7. Kohdehakemisto.....	17
8. Kohdetiedot.....	17
9. Aineistoluettelo.....	20



1. Perustiedot

Inventointialue: Naulakankaan tuulipuiston suunnittelualue Vaalan keskustasta 22 – 24,4 km lounaaseen

Tilaja: FCG suunnittelu Oy

Hankeomistaja: TuuliWatti Oy

Inventoinnin laji: osainventointi

Kenttätöaika: 5.11.2015, yhteensä 1 kenttätöpäivää

Karttanumerot: TM35-lehtijako, Q4444L

vanha yleislehtijako, 3414 05, 3414 08

Korkeus: n. 108 – 120 m mpy

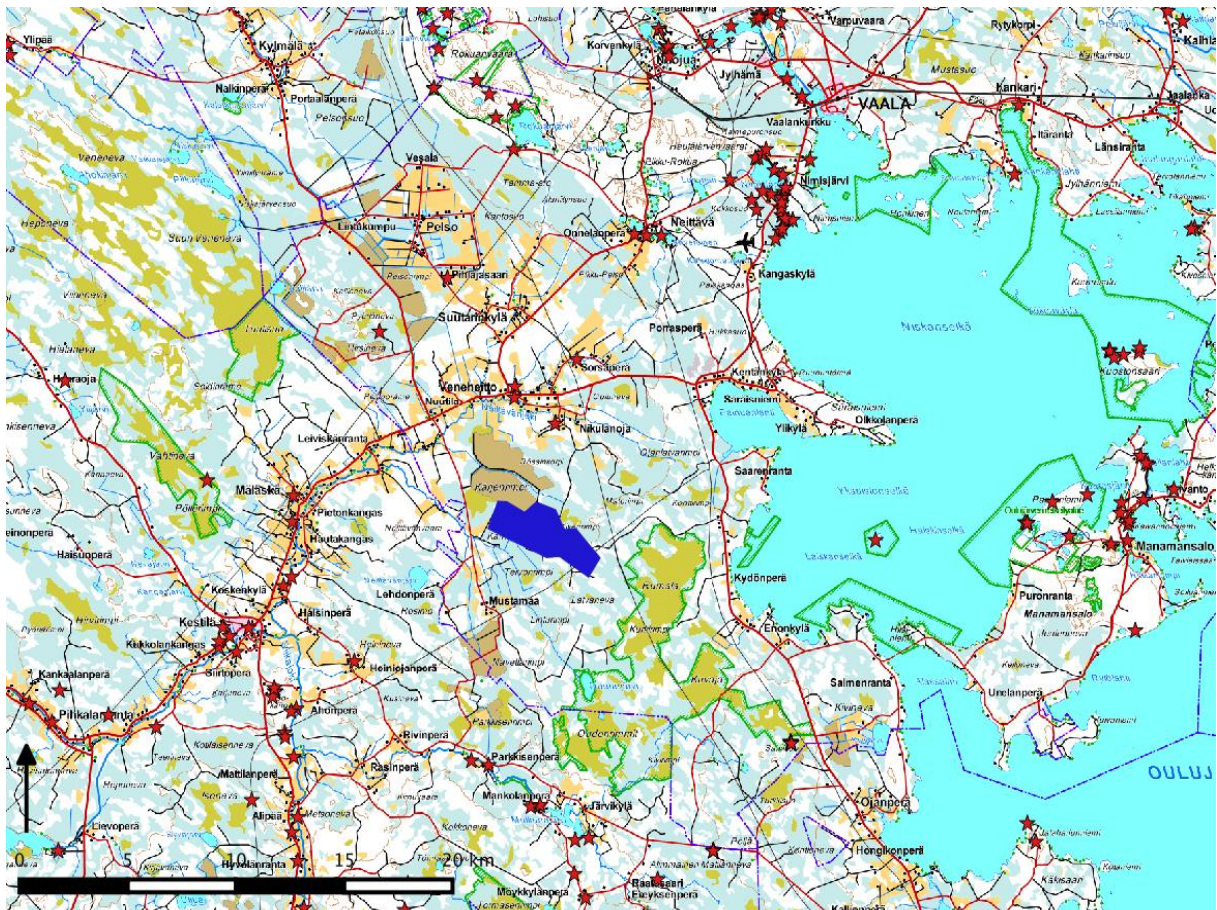
Koordinaattijärjestelmä: ETRS-TM35 FIN -tasokoordinaatisto

Kopio raportista: Museoviraston arkisto (digitaalinen ja paperikopio)

Aiemmat löydöt: -

Inventointilöydöt: -

Aiemmat tutkimukset: -



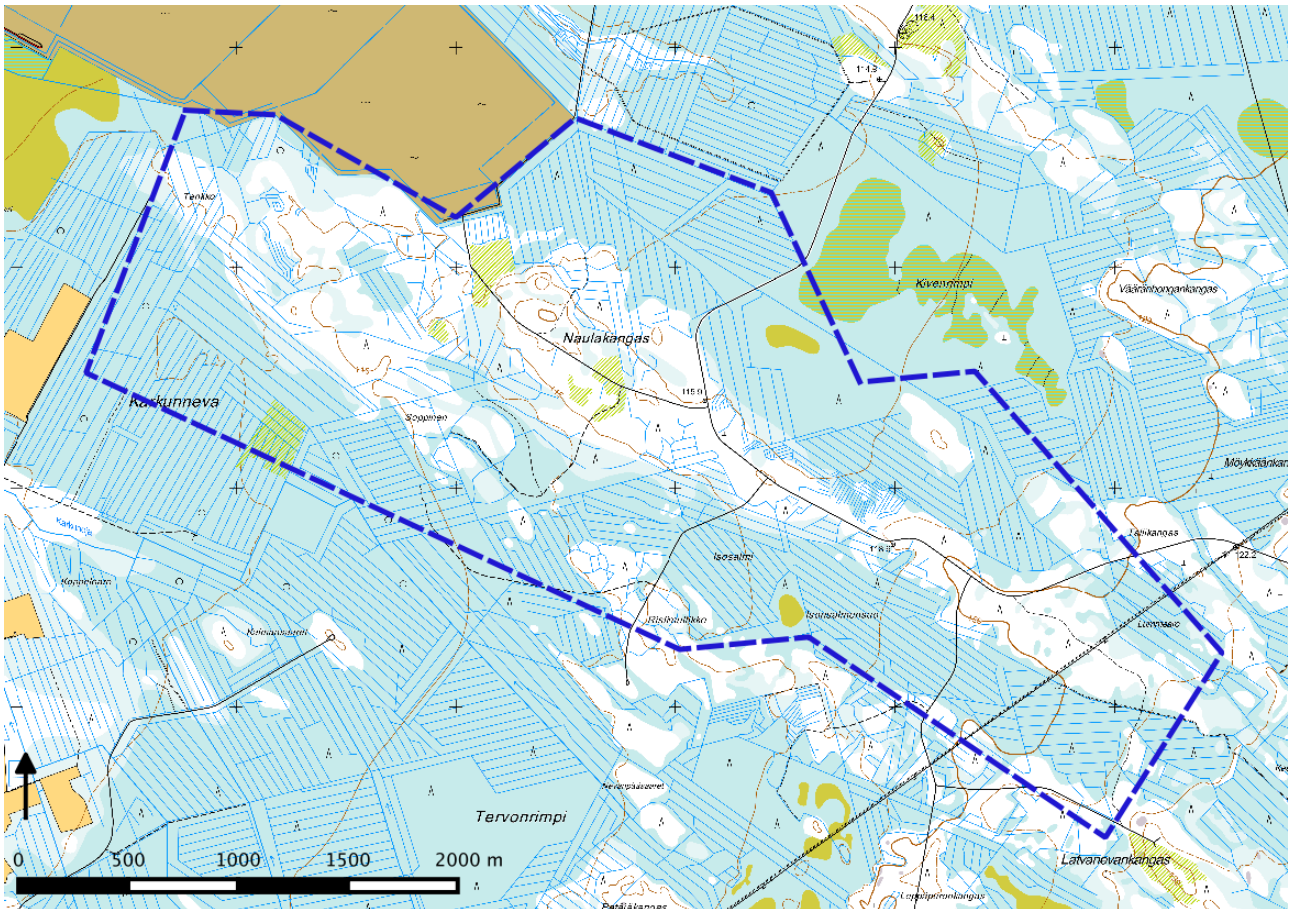
Kartta 1. Inventointialueen sijainti. Hankealue sinisenä ja muinaisjäänökset punaisina tähtenä. Maanmittauslaitoksen maastokarttarasteri 1: 250 000, 11/2015.

2. Inventoinnin lähtökohdat ja menetelmät

Kainuun maakunnan länsiosassa Vaalan kunnassa suoritettiin arkeologinen inventointi marraskuun alussa 2015. Noin 22 – 24,4 km lounaaseen Vaalan keskustasta, Oulujärven länsipuolella, olevalle Naulakankaalle on suunnitteilla tuulipuisto, jossa on seitsemän tuulivoimalaa. Inventointialueen laajuus on noin 7,9 km². Alueelta tai sen läheisyydestä ei tunneta kiinteitä muinaisjäänöksiä. Lähin muinaisjäänös sijaitsee noin 3,4



kilometriä pohjoiskoilliseen inventointialueesta (1000002531 Mustola). Kyseessä on raudanvalmistuspaikka. Muut muinaisjäännökset sijaitsivat yli 4 kilometrin päässä tarkasteltavalta alueelta ja keskittyivät lähinnä jokien ja järvien varrelle.



Kuva 2. Inventointialue rajattu sinisellä katkoviivalla. Maanmittauslaitoksen maastokarttarasteri 1: 250 000, 11/2015

2.1. Esiselvitys

Muinaisjäännösten paikallistaminen ja arviointi perustuu hankealueilla ja lähiseudulla aikaisemmin tehtyjen arkeologisten selvitysten tuloksiin. Näiden tietojen lisäksi esiselvityksessä käytetään erilaisia aineistoja, joiden avulla erotetaan muinaisjäännösten sijainnin kannalta relevantit alueet. Esihistoriallisten kohteiden osalta kaukokartoituksessa keskeisiä aineistoja ovat GTK:n kallio- ja maaperäkartat, Maanmittauslaitoksen ortoilmakuvat, korkeusmalli sekä laserkeilausaineiston pistepilviaineisto. Laserkeilausmenetelmä tuottaa hyvin tarkkaa tietoa kohteensa pinnanmuodoista, ja sen avulla voidaan paikantaa lähinnä erilaisia kuoppakohteita, kuten asumuspainanteita, tervahautoja ja hiilimiiluja tai isoja vallirakenteita. Historiallisen ajan kohteita etsitään topografian, kirjallisuustietojen, perimätiedon, paikannimistön ja internetistä löytyvän historiallisen karttamateriaalin avulla, kuten pitäjänkarttojen, rajakarttojen, tie- ja liikennekarttojen, sotilaskarttojen tai myös alueesta laadittujen vanhimpien peruskarttojen avulla.

2.2 Tutkimushistoria

Käytettävissä olevien tietojen perusteella kohdealueella ei ole suoritettu aiemmin tarkempia inventointeja tai muita arkeologisia selvityksiä maastossa. Koko kuntaa koskeva inventointi tehtiin vuonna 1969. Tämän jälkeen inventoinnit ovat olleet eri alueille painottuvia osainventointeja.

2.3. Maastoinventointimenetelmä

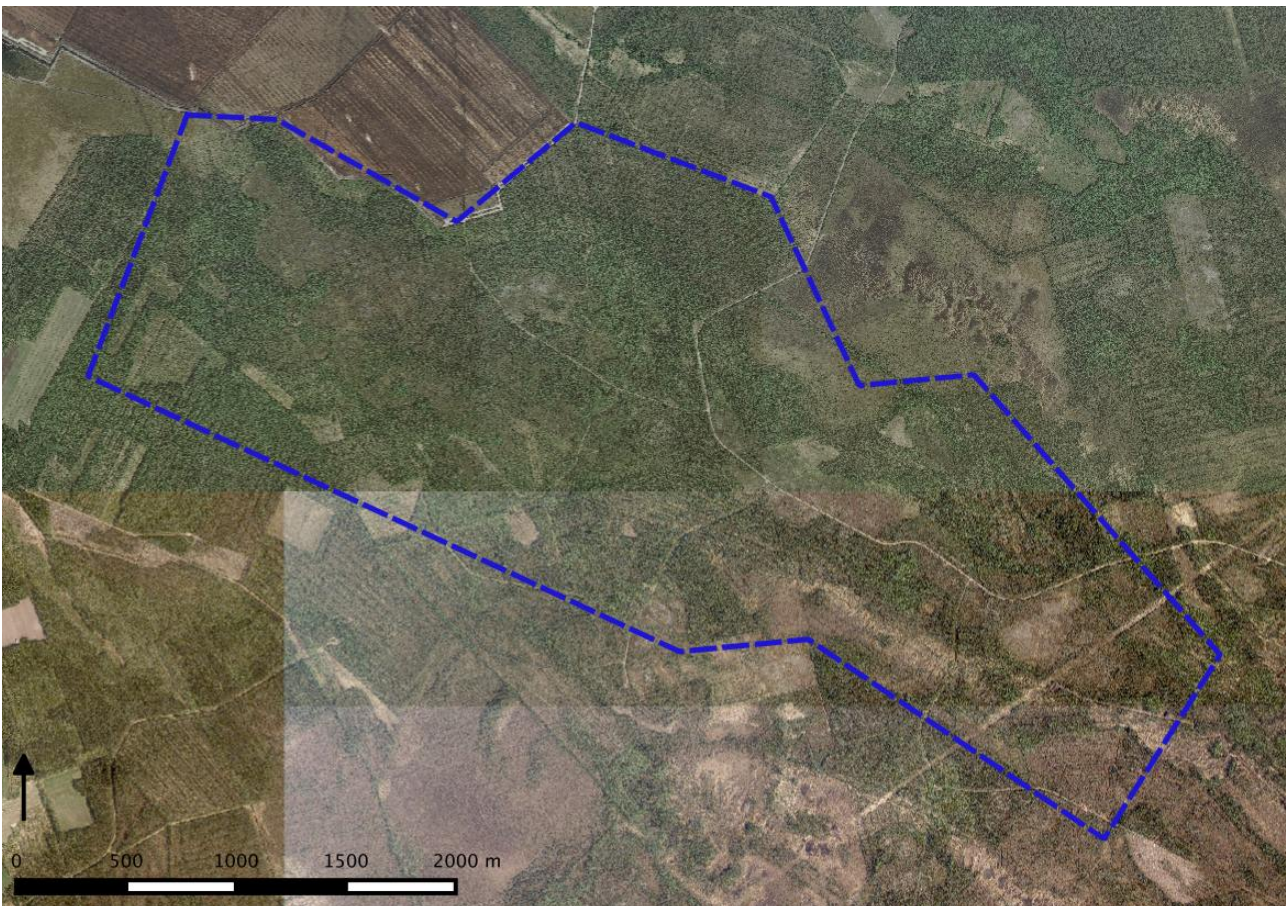
Inventoinnissa tarkastettiin voimalapaikkojen vaikutusalueet (tarkastussäde 200-300 m), voimaloiden väliset alueet, tielinjausten lähiympäristöt ja topografian ja maaperän perusteella otollisia alueita. Maastossa arvioi-



daan kaikki suunnittelualueet ja tarkemmin ne alueet, jotka esiselvityksen perusteella osoittautuvat relevantiksi löytää uusia muinaisjäänöksiä. Tähän sisältyy mm. laserkeilausaineistoon perustuvien havaintojen tarkastamista. Inventointi perustuu pääosin silmänvaraisiin pintahavaintoihin. Uusia muinaisjäänöksiä etsitään mm. maanpinnan korkeussuhteiden, maaperän ja poikkeavan kasvillisuuden perusteella. Erityistä huomiota kiinnitetään tunnettujen muinaisjäänöskohteiden ympäristöihin. Mahdollisten kulttuurikerrosten toteamiseksi ja rakenteiden iän (resenti < > muinaisjäänös) sekä tarkoituksen selvittämiseksi tehdään n. 30 x 30 cm:n kokoisia koekuoppia ja kairausta 2 cm:n kairalla. Havaitut kohteet valokuvataan ja niiden ympäristöstä kirjataan maasto- ja maisemaselvityksiä sekä mahdolliset taustatiedot. Kohteiden sijainti mitataan gps-paikantimella, jonka tarkkuus on n. +/- 3-6 m. Paikkatietohallintaan käytetään QGis 2.10. -ohjelmaa ja GrassGis 7.0 -ohjelmaa lidar-pistepilviaineiston käsittelyssä ja terrain-analyyysissä.

3. Geologia, topografia ja maisema

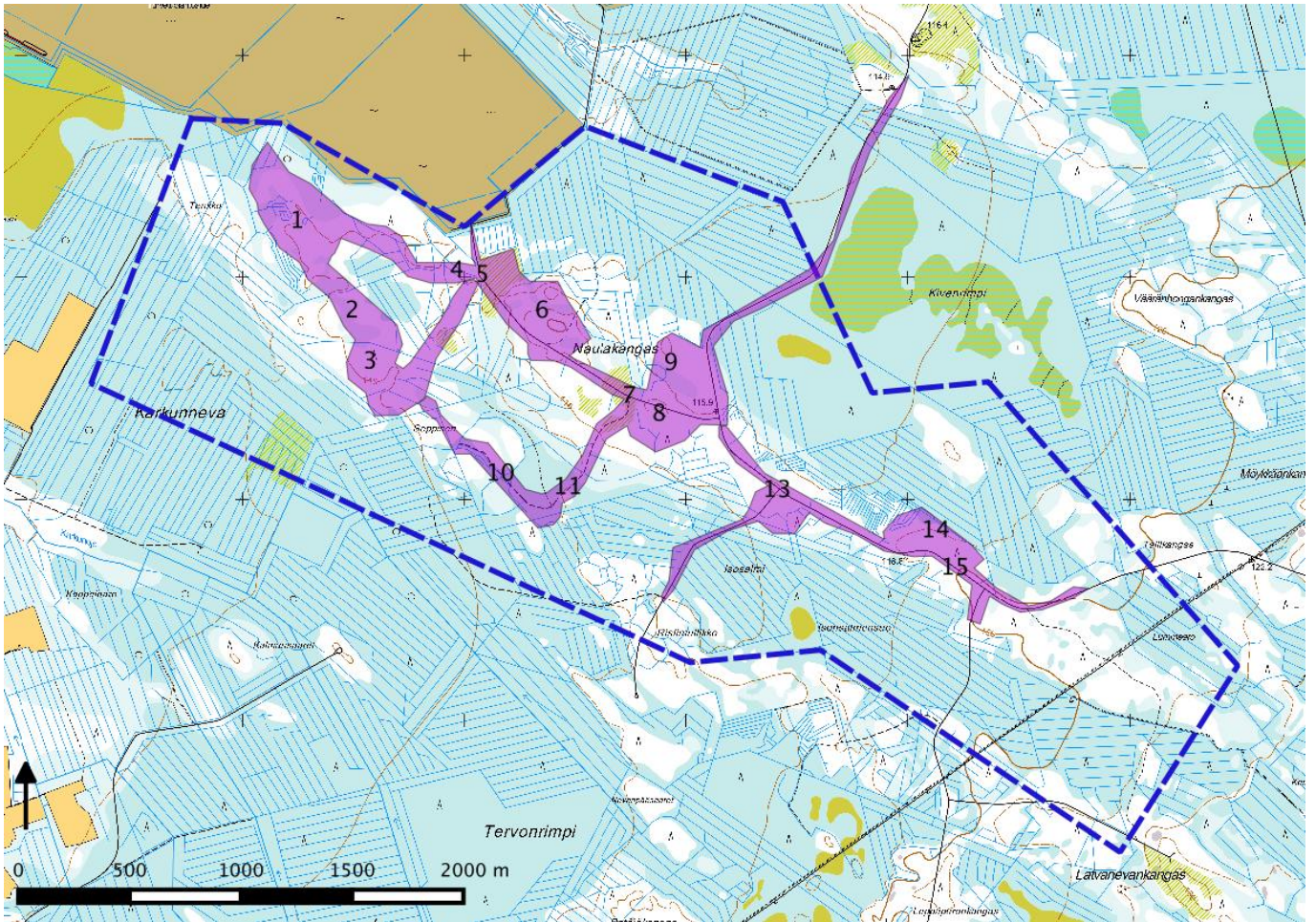
Inventointialue sijaitsee Vaalan keskustasta noin 22 – 24,4 kilometriä lounaaseen, Oulujärven länsipuolella Veneheiton kylästä noin 4,6 kilometriä etelään. Alue sijaitsee korkeusvyöhykkeellä n. 108 – 120 m ja se on kokonaan subra-akvaattista. Korkeuserot ovat enimmillään 5 m / 100 m. Kallioperä on graniittia ja kiillegneisiä. Alue on melko tasaista, paikoittain vain loivasti kumpuilevaa metsämaastoa. Maaperä on karkeusasteeltaan vaihtelevaa moreenia ja turvetta. Metsittyneitä/metsitettyjä soita on paljon. Alue on metsätalouskäytössä. Inventointialueella ei ole lainkaan vesistöjä ja kaikki suot on ojitettuja. Luoteispäässä inventointialue rajoittuu turvetuotantoalueeseen. Inventointialueella kulkee hyväkuntoinen hiekkatie, Möykkääntie, sekä siitä haarautuvia pienempiä metsäteitä.



Kartta 3. Inventointialue ortoilmakuvassa. Inventointialue rajattu sinisellä katkoviivalla.



3.1. Maastokuvaukset ja valokuvat



Kartta 4. Kuvauspaikat 1 – 15 ja inventoidut alueet violetilla. Maanmittauslaitoksen peruskarttarasteri 1:20 000, 11/2015.



Kuva 1. Voimalapaikka kuvattu pohjoiseen. Alueella kasvaa mäntytaimikkoa, aluskasvillisuutena varpuja ja suopursua.



Kuva 2. Voimaloiden välistä aluetta. Kuvattu pohjoisluoteeseen. Alueella kasvaa mäntytaimikkoa, aluskasvillisuutena varpuja ja suopursua.



Kuva 3. Voimalapaikka kuvattu lounaaseen. Mänty- ja koivutaimikkoa. Aluskasvillisuutena varpuja ja suopursua.



Kuva 4. Metsätien reunalta. Kuvattu lounaaseen kohti voimalapaikkaa. Alueella kasvaa mäntytaimikkoa. Aluskasvillisuutena puolukkaa ja sammalta.



Kuva 5. Metsätietä lähellä turvetuotantoaluetta. Molemmin puolin tietä on aukeaa. Kuvattu itään.



Kuva 6. Voimalapaikka kuvattu eteläkaakkoon. Kasvaa mäntytaimikkoa. Maasto on kivistä.



Kuva 7. Metsätietä kuvattuna länsilounaaseen. Metsätien varteen on rakennettu masto. Näkyy kuvassa vasemmalla.



Kuva 8. Voimalapaikka kuvattu lounaaseen. Kasvaa mäntytaimikkoa. Aluskasvillisuutena puolukkaa, jäkälää ja sammalta.



Kuva 9. Voimalan vaikutusalue. Kuvattu kaakkoon kohti voimalapaikkaa. Aukea. Maasto on kivistä ja kauempana kuvassa soistuvaa.



Kuva 10. Metsätietä kuvattuna luoteeseen. Ympäristö on metsäistä suota. Kasvaa lähinnä mäntytaimikkoa.



Kuva 11. Maisemaa inventointialueella. Ojitettua suota. Turvekerros on paksu. Kuvattu luoteeseen.



Kuva 12. Voimalapaikka kuvattu luoteeseen. Mäntymetsää ja mäntytaimikkoa. Aluskasvillisuus on mustikkaa ja puolukkaa.



Kuva 13. Metsätietä lounaaseen voimalan vaikutusalueella. Tien molemmin puolin kasvaa tiheää mäntytaimikkoa.



Kuva 14. Voimalan vaikutusaluetta. Kuvattu kaakkoon kohti voimalaa. Kasvaa mäntytaimikkoa. Alue on ojitettu.



Kuva 15. Möykkääntietä kuvattu luoteeseen.

4. Alueen esihistoriallinen maankäyttö

Alue vapautui mannerjäädästä noin 9500 – 9100 vuotta sitten. Jääkauden jälkeen lasku-uoma sijaitsi Oulujärven luoteisosassa, missä maan kohoaminen on nopeinta. Järviallas oli aiemmin pienempi. Kuroutumisen jälkeen järvi on jatkuvasti tulvinut itään, ja vanhimmat esihistorialliset rantavyöhykkeet ovat jääneet muualla kuin luoteisosassa veden alle. Nopean maankohoamisen alueella Nimisjärven ympärillä on merkittävä muinaisjäännöskeskittymä. Alueelta tunnetaan kivistä asuinpaikkoja, joista osa on mesoliittisia. Järven ympäristöstä on myös merkkejä pronssikautisesta alueen käytöstä.

Lähin muinaisjäännös on noin 3,4 kilometriä pohjoiskoilliseen inventointialueelta. Kyseessä on raudanvalmistuspaikka. Veneheiton kylässä, joka on noin 4,7 km pohjoiseen alueelta, on myös Simojoen uittokanava ja kivikautinen asuinpaikka.

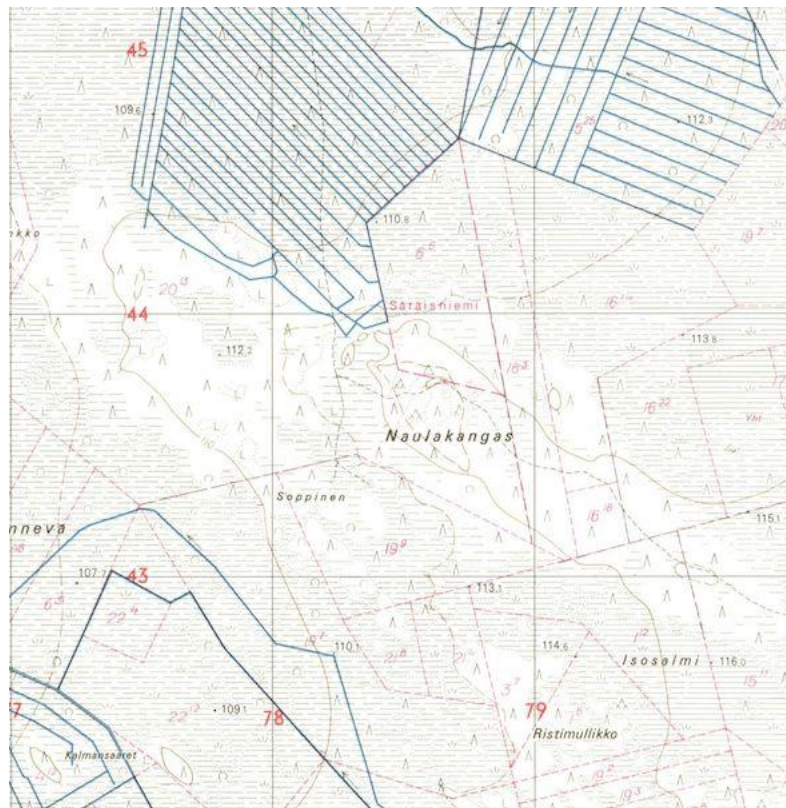
5. Alueen historiallisen ajan maankäyttö

Vuoden 1562 asiakirjassa on mainittu 'Wle lappemarck', joka on viite siitä, että Oulunjärven seudulla oli vielä silloin verotettu Lapinkylää (Julku 1992). Kiinteä maanviljelykseen perustuva asutus levisi alueelle 1500-luvun loppuun mennessä. Tervanpoltto levisi alueelle 1750-luvulta lähtien. Kirjallisuustietojen ja historiallisen karttamateriaalin perusteella kohdealue on ollut historiallisella ajalla asumatonta. Se sijaitsee historiallisista Manamansalon ja Säräisniemen asutuskeskittymistä syrjässä. Vieläpä 1970-luvun alkuun mennessä alueelle ei ollut syntynyt tiestöä, mutta 1973 luvun peruskartan mukaan alueen läpi on kulkenut polku.

Eräelinkeinoihin, metsätöihin tai luonnonniittyjen käyttöön liittyvät muinaisjäännökset tai muut kulttuuriperintökohteet ovat potentiaalisia alueella. On mahdollista, että tällaisilla paikoilla olisi säilynyt mm. jäänteitä niitty-ladoista ja -saunoista.



Ote pitäjänkartasta. Naulakankaalla tai sen läheisyydessä ei ole ollut asutusta.



Ote vuoden 1973 peruskartasta. Naulakankaan läpi kulkee polku ja sen pohjoispuolella olevat suot on ojitettu.



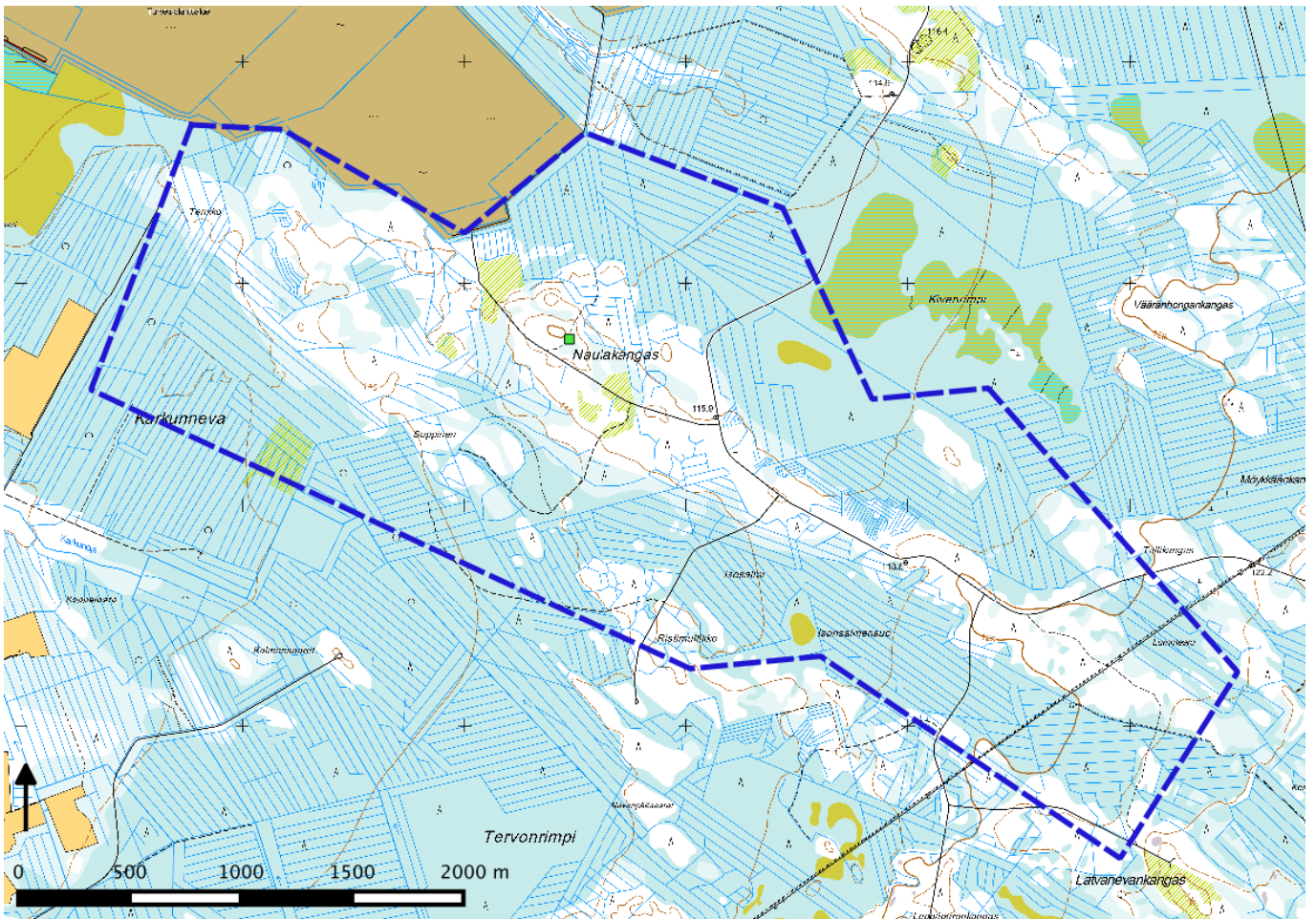
6. Tulokset

Inventoinnissa kartoitettiin yksi uusi muinaisjäännöskohde, Naulakangas tervahauta, joka sijaitsee noin 160 metriä lähimmästä voimalapaikasta.

Tämän hetken suunnittelutilanteen perusteella hankkeella ei olisi vaikutusta muinaisjäännöksiin.

Rovaniemellä, 9.11.2015

Marika Kieleväinen



Kartta 5. Yleiskartta kohteesta. Hankealueen rajaus sinisenä katkoviivana, kohde vihreänä neliönä. Maanmittauslaitoksen peruskarttarasteri 1:20 000, 11/2015.



7. Kohdehakemisto

Kohde	sivu	tyyppi/ tyypin tarkenne	ajoitus	lkm	rauh.lk	status
1. Naulakangas	17	Työ- ja valmistuspaikat/tervahauta	historiallinen	3	2	U

Taulukko. Status: U uusi muinaisjäännöskohde/löytöpaikka, MJ tunnettu muinaisjäännöskohde, KP muu kulttuuriperintökohde, M muu havainto

8. Kohdetiedot

1. Naulakangas

Mj-rekisteri: -
Laji: ehdotetaan muinaisjäännökseksi
Tyyppi: työ- ja valmistuspaikat
Tyyppin tarkenne: tervahauta
Ajoitus yleinen: historiallinen
Lukumäärä: 3
Rauhoitusluokkaehdotus: 2

Paikkatiedot:

Karttanumerot:
TM35-lehtijako Q4444L
vanha yleislehtijako 3414 05

Koordinaatit: P: 7140747 I: 478473
z n. 119 m mpy

koord.selite: gps-mittaus, tervahauta
Inventointimenetelmät: pintahavainnointi
Aiemmat löydöt: -
Inventointilöydöt: -
Aiemmat tutkimukset: -

Maastotiedot: Kohde sijaitsee noin 23,3 kilometriä Vaalan keskustasta lounaaseen Naulakankaan korkeimman kohdan kaakkoispuolella etelään viettävällä loivalla rinteellä. Kohteen luoteispuolelta kulkee talvitie pohjoiskoillinen–etelälounaslinjassa. Talvitien luoteispuolella on hakkuuaukea ja kaakkoispuolella kasvaa mäntymetsää. Rinteen alaosassa metsämaa muuttuu vähitellen suomaiseksi.

Tervahauta havaittiin laserkeilausaineiston avulla. Kohde erottuu hyvin vinovalovarjostekartasta.

Kuvaus: Tervahaudan halkaisija on noin 20 metriä, joista vallien leveys on noin 4 metriä. Vallien korkeus on noin 0,4 metriä. Halssi on noin 7 metriä pitkä ja se laskee etelään. Tervahaudan päällä kasvaa varttunutta mäntyä.

Tervahaudasta noin 10 metriä itään on ison kiven kyljessä kiviröykkiö (P:7140745 I:478491). Kivikasan koko on noin 2x1,5 metriä ja korkeus 0,4 metriä. Kivien alla on hiiltynyttä puuta. Kivikasa on sammalen peittämää. Tervahaudan ja kivikasan välissä on kuoppa, jonka koko on 6x2-3 metriä ja syvyys 0,5 metriä.

Kivikasa on mahdollinen tervasaunan jäännös.

Vaikutusten arviointi: Mahdollisia vaikutuksia. Kohde sijaitsee noin 160 metriä kaakkoon lähimmästä



voimalapaikasta. Voimala on mahdollista toteuttaa niin, että kohteelle ei koidu haittaa.



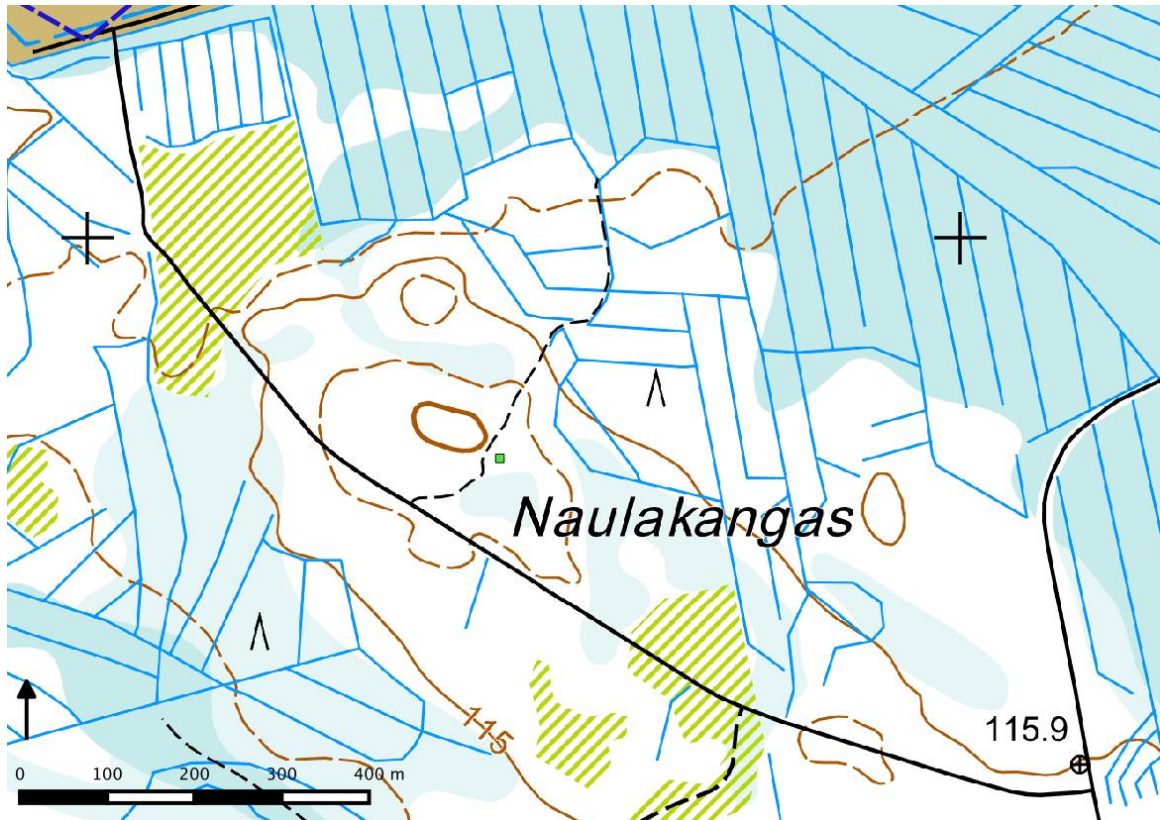
Tervahauta kuvattuna etelään.



Kiviröykkiö kuvattuna kaakkoon. Sen päällä kasvaa sammalta.



Kuoppa kuvattuna etelään. Vasemmalla näkyy hieman kiviröykkiötä, oikealle jää tervahauta. Kuopan päällä kasvaa mäntyjä.



Kohde on merkitty kartalle vihreällä neliöllä. Maanmittauslaitoksen peruskarttarasteri 1:20 000, 11/2015.



9. Aineistoluettelo

Kirjallisuus:

Julku Kyösti, Suomen vyötärön kerralliset saamelaiset. Suomen Varhaishistoria. 1992.

Digitaalinen aineisto:

Arkistolaitos, digitaaliarkisto, <http://digi.narc.fi/digi/>

Geologian tutkimuskeskus,
<http://gtkdata.gtk.fi/Maankamara/index.html>

Jyväskylän yliopiston julkaisuarkisto, <http://www.vanhakartta.fi/>

Maanmittauslaitos, avoimien aineistojen tiedostopalvelu,
<https://tiedostopalvelu.maanmittauslaitos.fi/tp/kartta>

Maanmittauslaitos,
<http://vanhatpainetutkartat.maanmittauslaitos.fi/>

Museovirasto: Kulttuuriympäristön rekisteriportaali, muinaisjäännösrekisteri ja Kulttuuriympäristön tutkimusraportit arkeologia, Vaala
<http://kulttuuriymparisto.nba.fi/netsovellus/rekisteriportaali/portti/default.aspx>