

# Ylivieska 2015

Vähäkankaan osayleiskaavan  
arkeologinen inventointi



Jaana Itäpalo ja Hans-Peter Schulz 7.1.2016



**KESKI-POHJANMAAN ARKEOLOGIA**PALVELU



## Tiivistelmä

Keski-Pohjanmaan Arkeologiapalvelu suoritti arkeologista inventointia Pohjois-Pohjanmaalla Ylivieskassa Vähäkankaan osayleiskaavan ja Kalajoen kulttuurimaiseman alueella. Työn tilaaja on Ylivieskan kaupunki. Maastotyöt tehtiin 22.10.-12.11.2015 yhteensä 4 päivän aikana, työn suorittivat FM Jaana Itäpalo ja MA/FM Hans-Peter Schulz.

Ennen inventointia alueelta tunnettiin kivikautinen asuinpaikka *Visuri/Sepän torppa* ja kivikautinen irtolöytöpaikka *Vähäkangas*. Lisäksi oli tiedossa Hapulin kivenlouhintapaikka, jonka tiedot eivät olleet muinaisjäännösrekisterissä.

Inventoinnissa luokiteltiin kaksi uutta muinaisjäännöstä, jotka ovat Hapulin kivenlouhintapaikka ja Pylvään myllynpaikka. Lisäksi luokiteltiin 9 historiallisen ajan kulttuuriperintökohdetta, jotka ovat 1800-luvun pitäjätien linjaus, kaksi vesimyllyn ja –sahanpaikkaa, viisi uuden ajan kylätonttia sekä rakennuksen perustus Ylivieska-lisalmi rautatierataan liittyneellä Vähäkankaan asemapaikalla. Entuudestaan tunnetuissa kivikautisissa kohteissa ei tehty uusia esine- tai muita löytöjä.



## Sisällysluettelo

|  | S. |
|--|----|
| 1. Perustiedot.....                            | 3  |
| 2. Inventoinnin lähtökohdat ja menetelmät..... | 3  |
| 2.1. Esiselvitys.....                          | 4  |
| 2.2. Tutkimushistoria.....                     | 4  |
| 2.3. Maastoinventointimenetelmä.....           | 4  |
| 3. Maisema, topografia ja geologia.....        | 5  |
| 4. Alueen esihistoriallinen maankäyttö.....    | 6  |
| 5. Alueen historiallisen ajan maankäyttö.....  | 7  |
| 6. Tulokset.....                               | 8  |
| 7. Yleiskartta.....                            | 9  |
| 8. Kohdehakemisto.....                         | 10 |
| 9. Kohdetiedot.....                            | 10 |
| 10. Aineistoluettelo.....                      | 36 |



## 1. Perustiedot

**Inventointialue:** Vähäkankaan osayleiskaava

**Tilaaja:** Ylivieskan kaupunki

**Inventoinnin laji:** osainventointi

**Kenttätöaika:** 22.10.-12.11.2015 yhteensä 4 päivää

**Karttanumerot:** TM35-lehtijako, Q4233L (mk 1:20000)  
vanha yleislehtijako, 243110 (mk 1:20000)

**Korkeus:** n. 62,50 – 90 m mpy

**Koordinaattijärjestelmä:** ETRS-TM35 FIN -tasokoordinaatisto

**Kopio raportista:** Museoviraston arkisto (digitaalinen ja paperikopio), Pohjois-Pohjanmaan museo (digitaalinen kopio)

**Aiemmat löydöt:** Visuri KM 3531:1 ja 3855:4-5, Vähäkangas KM 19124

**Inventointilöydöt:** -

**Aiemmat tutkimukset:**

1981 Anne Vikkula, Visuri ja Vähäkangas, tarkastus

1984 Markku Heikkinen, Visuri ja Vähäkangas, inventointi

2003 Mika Sarkkinen, Visuri, tarkastus

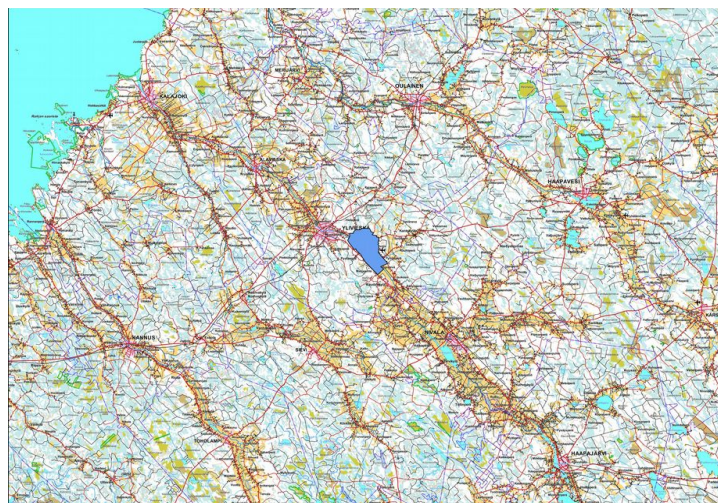
2008 Mika Sarkkinen, Hapuli, tarkastus

## 2. Inventoinnin lähtökohdat ja menetelmät

Ylivieskan kaupungissa on aloitettu Vähäkankaan osayleiskaavan suunnittelutyö. Kaavan alue sijaitsee kaupungin keskustasta n. 5 km kaakkoon molemmin puolin Kalajoeta. Kaavoitukseen liittyen suoritettiin kaavan suunnittelualueella arkeologinen maastoinventointi myöhäissyksyllä 2015. Inventointiin kuului myös alueita Kalajoen kulttuurimaiseman ulkopuolella. Inventointialueen laajuus on n. 2310 hehtaaria.

Kohdealueella sijaitsee yksi tunnettu muinaisjäänös, joka on Visurin kivikautinen asuinpaikka. Lisäksi on kivikautinen tasataltalöytö Vähäkankaan kohteesta, josta ei ole kuitenkaan löytynyt muita merkkejä kivikaudesta.<sup>1</sup>

Tämän selvityksen tarkoitus on antaa taustatietoa muinaisjäänöksistä ja muista mahdollisista kulttuuriperintökohteista kaavoitustyön suunnittelun tarpeisiin.



Taustakartta MML@5/2015

Inventointialueen sijainti merkitty sinisenä.

<sup>1</sup> Tunnettujen muinaisjäänösten kohdetiedot esitetään aiempien tutkimusraporttien tietojen mukaan ja Museoviraston ylläpitämän muinaisjäänösrekisterin tietojen mukaan, muinaisjäänösrekisteri ja kulttuuriympäristön tutkimusraportit, Ylivieska, <http://kulttuuriymparisto.nba.fi/netsovellus/rekisteriportaali/portti/default.aspx>



## 2.1. Esiselvitys

Tunnettujen muinaisjäännösten ja uuden arkeologisen potentiaalin arviointi perustuu aiemmin tehtyihin arkeologisiin tai arkeologiaa sivuaviin selvityksiin ja erilaisiin aineistoihin, joiden avulla erotetaan muinaisjäännösten sijainnille relevantit alueet. Esihistoriallisten kohteiden osalta kaukokartoituksessa keskeisiä aineistoja ovat GTK:n kallio- ja maaperäkartat, Maanmittauslaitoksen ortoilmakuvat, korkeusmalli sekä laserkeilausaineiston pistepilviaineisto. Laserkeilausmenetelmä tuottaa hyvin tarkkaa tietoa kohteensa pinnanmuodoista, ja menetelmän avulla voidaan paikantaa tarkasti lähinnä erilaisia kuoppakohteita, kuten asumuspainanteita, tervahautoja ja hiilimiiluja tai isoja vallirakenteita. Menetelmän avulla voidaan tunnistaa myös muinaisjäännösten sijainnille sopivia maaston kohtia, joita ei voida muilla menetelmillä erottaa.

Historiallisen ajan kohteita etsitään topografian, kirjallisuustietojen, perimätiedon, paikannimistön ja internetistä löytyvän Arkistolaitoksen historiallisen kartta- ja muun materiaalin avulla, kuten isojakokarttojen, uudistushakemiston, asutuksen yleisluettelon, pitäjänkarttojen, rajakarttojen, tie- ja liikenne- sekä sotilaskarttojen perusteella ja apuna käytetään myös Maanmittauslaitoksen alueesta vanhimpia vuonna 1955 valmistuneita peruskarttoja.

## 2.2. Tutkimushistoria

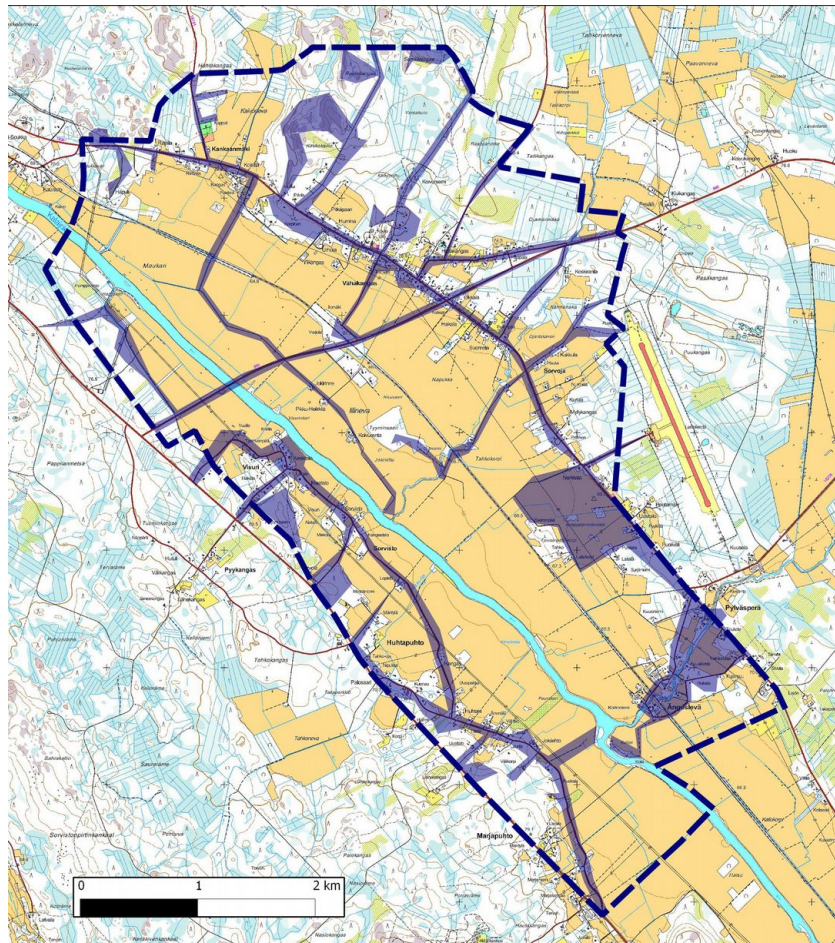
Ylivieskan muinaisjäännökset on inventoitu vuonna 1984 (Markku Heikkinen, Museovirasto). Lisäksi kohdealueella on tehty tarkastuskäyntejä Visurin ja Vähäkankaan kohteisiin (Anne Vikkula, Museovirasto ja Mika Sarkkinen, Pohjois-Pohjanmaan museo). Luoteispuolella Ylivieskan keskustan osayleiskaava on inventoitu vuonna 2008 (Hans-Peter Schulz, K. H. Renlundin museo) ja keskustan luoteispuolella Niemelänkylän osayleiskaava vuonna 2011 (Jaana Itäpalo, Keski-Pohjanmaan Arkeologiapalvelu). Viime vuosien arkeologiset selvitykset ovat keskittyneet Ylivieskassa tuulivoimapuistojen suunnittelualueille, jotka sijaitsevat topografisesti erilaisissa ympäristöissä asumattomassa metsämaastossa.

Historiallisen ajan kohteiden tarkempaa inventointia alueella ei ole tehty. Entuudestaan on tiedossa yksi historiallisen ajan kulttuuriperintökohde, joka on Hapulien kivenlouhintapaikka (kohde ei ole rekisteriportaalissa, tiedot saatiin Mika Sarkkiselta, Pohjois-Pohjanmaan museo).

## 2.3. Maastoinventointimenetelmä

Kaavan alue arvioidaan maastossa yleispiirteisesti kokonaan ja tarkasti inventoidaan entuudestaan tunnetut muinaisjäännökset lähiympäristöineen ja ne alueet, jotka esiselvityksen perusteella osoittautuvat hyviksi löytää uusia muinaisjäännöksiä. Tähän sisältyy mm. laserkeilausaineistoon perustuvien havaintojen tarkastamista.

Inventointi perustuu pääosin silmänvaraisiin pintahavaintoihin. Uusia muinaisjäännöksiä etsitään mm. maanpinnan korkeussuhteiden, maaperän ja poikkeavan kasvillisuuden perusteella. Erityistä huomiota kiinnitetään tunnettujen muinaisjäännöskohteiden ympäristöihin. Mahdollisten kulttuurikerrosten toteamiseksi ja rakenteiden iän (resentti < > muinaisjäännös) sekä tarkoituksen selvittämiseksi tehdään n. 30 x 30 cm:n kokoisia koekuoppia ja kairausta 2 cm:n kairalla. Havaitut muinaisjäännöskohteet valokuvataan ja niiden ympäristöstä kirjataan maasto- ja maisemaselvityksiä sekä mahdolliset taustatiedot. Muinaisjäännösten sijainti mitataan gps-paikantimella, jonka tarkkuus on n. +/- 3-6 m. Paikkatietohallintaan käytetään QGIS 2.0. -ohjelmaa ja GrassGIS 7.0 -ohjelmaa Lidar-pistepilviaineiston käsittelyssä ja terrain-analyyseissä.

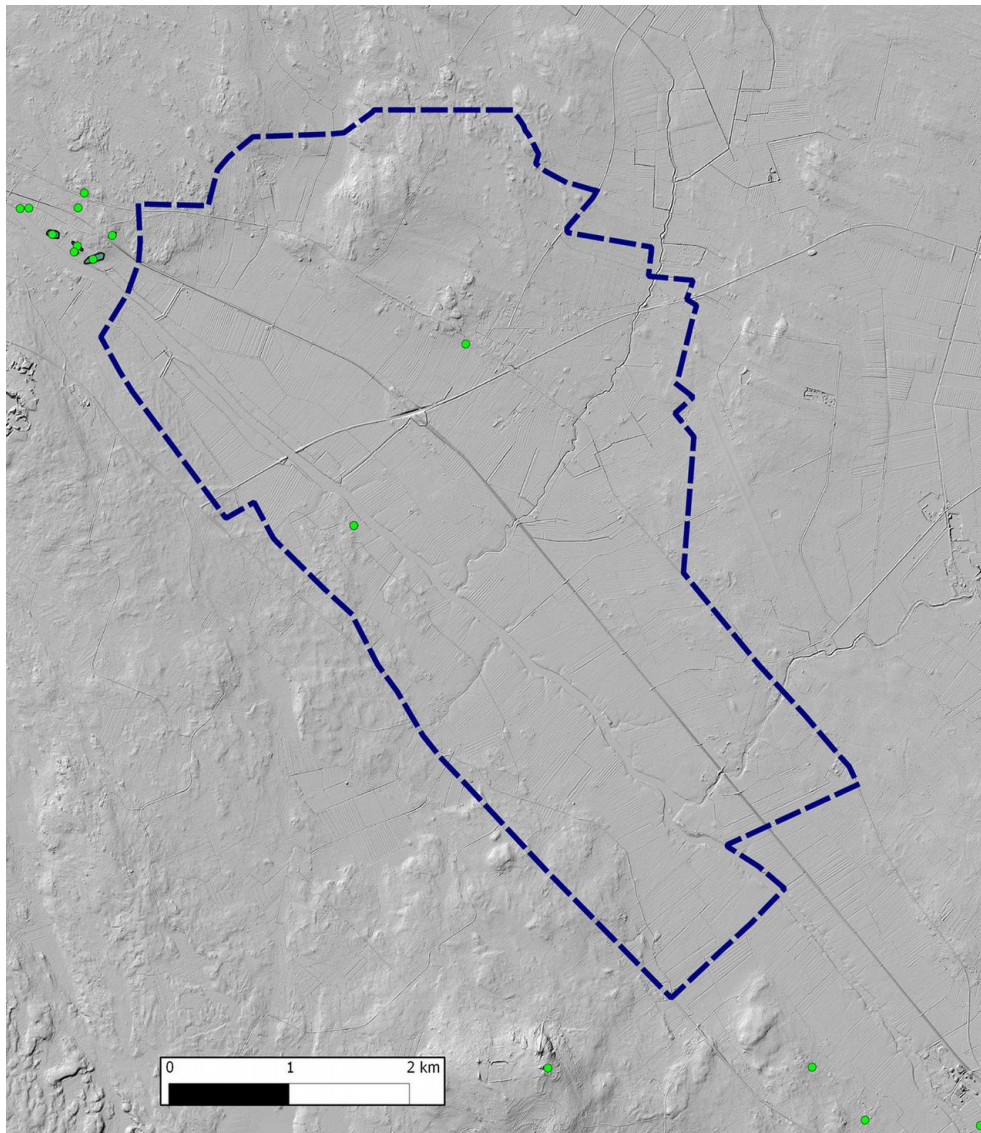


Inventoidut alueet tummennettu. Mml:n maastokarttarasteri 1:20000 10/2015.

### 3. Maisema topografia ja geologia

Alue sijaitsee keskustasta kaakkoon molemmin puolin Kalajokea. Pääosa siitä on tasaista peltoa ja maisema avointa, jopa useiden kilometrien matkalla. Pellot yltyvät joen rantaan asti. Metsäisiä alueita on pohjoisosassa, jotka ovat pääosin asumattomia. Joen eteläpuolella metsää on vähän. Maalaji on varsinaisessa jokilaaksossa hiesua ja savea, hiekkaa esiintyy pienellä vyöhykkeellä pohjoisosassa Kankaanmäellä, muualla maalaji on moreenia. Alueen pohjoisosassa esiintyy myös kallioita (Geologian tutkimuskeskus, <http://gtkdata.gtk.fi/Maankamara/index.html>). Asutus on syntynyt joen tulvimisen vuoksi hieman etäämmälle joesta. Pääosin asutus sijaitsee nauhamaisesti teiden varsilla. Keskiosassa virtaa Sorvojanoja ja eteläosassa tätä isompi Konttukoski, jonka nimi yläjuoksulla muuttuu Pylväsojaksi. Virran historiallinen nimi on myös Ängeslevänjoki.

Alue sijaitsee kivitautisella korkeudella 62,5-90 m mpy. Varsinaisessa jokilaaksossa korkeuserot ovat pieniä, pääosin alle 2,5 m / 100 m. Pohjoisosassa kallioilla korkeuseroa on enimmillään n. 10 / 100 m.



Inventointialue vasten korkeusmallia 2 m, Mml 12/2015. Tunnetut arkeologiset kohteet ympyröinä. Lähin muinaisjäännöskeskittymä sijaitsee luoteispuolella Soukan kohdalla.

#### 4. Alueen esihistoriallinen maankäyttö

Alueen sijaintikorkeus 62,5-90 m mpy vastaa muinaisrannan tasoa mesoliittisen jakson lopulta tyypillisen kampakeramiikan ajalle karkeasti n. 7500-5600 vuotta sitten.<sup>2</sup> Suurin osa alueesta on alle 70 m mpy.

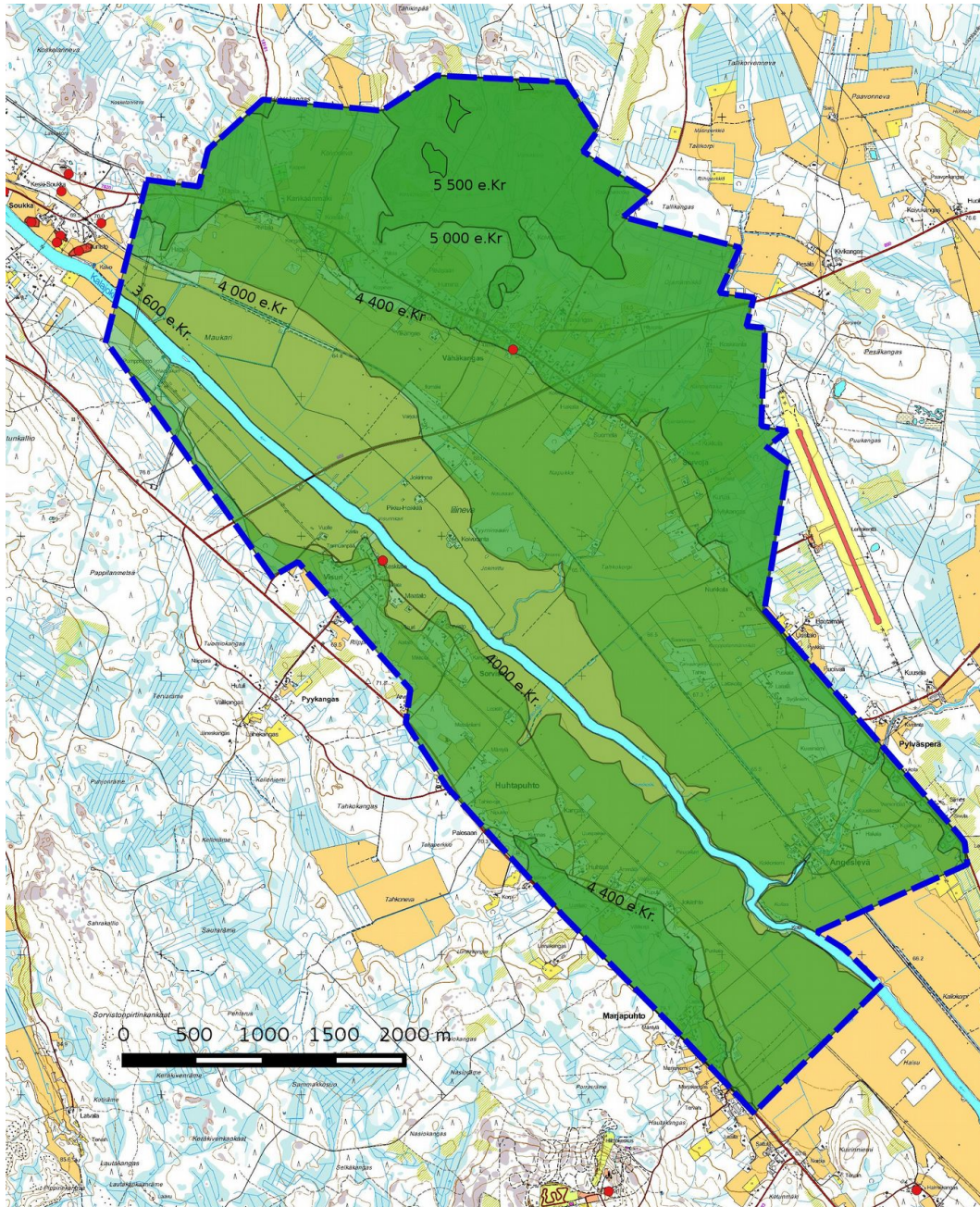
Ainoa tunnettu muinaisjäännös on Visurin kivikautinen asuinpaikka, mistä paikalliset asukkaat ovat löytäneet 1900-luvun alussa kiviesineitä. Asuinpaikkaa ei ole inventoinneissa kuitenkaan löytynyt. Irtolöytöjä on vain yksi, joka on Toivo Vähäkankaan 1950-luvulla löytämä kivikautinen tasatalta Vähäkankaan kohteesta. Paikalta ei ole inventoinneissa löytynyt merkkejä asuinpaikasta. Molemmissa kohteissa maaperä on hiesua tai hienoa hiekkaa.

Ominaista alueelle on löytöjen vähäisyys. Topografian perusteella vanhojen kyläteiden varsilla on kuitenkin kivikauden asutukselle potentiaalisia alueita. Arkeologiseen potentiaaliin viittaa myös kaavan lähistöltä luoteispuolelta vuoden 2008 inventoinnissa pelloilta löytynyt kivikautisten asuinpaikkojen klusteri, missä asutuksen merkit ovat hyvin selviä. Kohteissa havaittiin merkkejä asuinpaikasta pellon pinnalta ja myös koe-

<sup>2</sup> Schulz Hans-Peter, rannansiirtymistaulukko, julkaisematon.



kuopista. Soukan asuinpaikat sijaitsivat joen rannalla n. 500 m pitkällä ja 150 m leveällä vyöhykkeellä, yksi asuinpaikka muista kohteista ja joesta hieman kauempana. Maaperä asuinpaikkojen kohdalla on hienoa hiekkaa ja paikoin myös silttiä. Asuinpaikkojen välissä on löydöttömiä alueita.



Muinaisrantavaiheet. Tunnetut esihistorialliset muinaisjäännökset ja löytöpaikat punaisena pisteenä. Taustakartta Mml 9/2015, 1:20000.

## 5. Alueen historiallisen ajan maankäyttö

Vanhin lähteistä tunnettu Ylivieskan talo on Juurikosken kohdalla Juurikoski. Muut 1500-luvun puoliväliin mennessä perustetut talot perustettiin Juurikoskesta joen alajuoksulle päin. Juurikoskesta yläjuoksulle syntyi 1500-luvun lopulla ja 1600-luvun alussa muutamia taloja. Vuosina 1710-1740- Ylivieskassa ei perustettu uusia taloja. Torppia perustettiin Ylivieskaan isonjaon jälkeen 27 kpl. Isojako saatiin päätökseen 1838.<sup>3</sup>

<sup>3</sup> Ylivieskan kirja, s. 30-40, 43, 224 ja Kalajokilaakson historia 1, s. 99 ja 127.





Kankaankylän eri osien vanhin asutus on eri ikäistä ja ajoittuu 1500-luvulta 1800-luvun puoliväliin saakka.<sup>4</sup> Kohdealueella vanhimmat talot ovat Koistila eli myöhempi Kangas, ja Ängeslevän talot, joista vanhin perustettiin 1600-luvun alkuvuosikymmeninä. Pylvään talo perustettiin ennen isoa vihaa.<sup>5</sup> 1700-luvun puolenvälin jälkeen perustettiin Sorvisto, Sorvoja, Visuri, Huhtakangas ja Vähäkangas.<sup>6</sup> Isonjaon yhteydessä ja sen jälkeen perustetut talot sijaitsivat useimmiten syrjässä Kalajoesta. Näille alueille syntyi runsaasti uutta asutusta 1800-luvun puolivälissä isojakotoimituksen jälkeen.<sup>7</sup>

Seutu on ollut voimakasta maatalousaluetta kautta vuosisatojen. Karjanhoito oli varhaisella historiallisella ajalla viljelyä merkittävämpää. Vielä 1880-luvulla teollisuuden osuus elinkeinoissa oli hyvin pieni ja se koostui lähes kokonaan käsityöstä. Tervanpoltto muodostui tärkeäksi toimeentulon lähteeksi 1700-luvulla yleisesti Pohjanmaan jokivarsivyöhykkeellä. Tervahautojen vyöhyke syntyi n. 3-10 kilometrin etäisyydelle Kalajoesta.<sup>8</sup>

Puutavaran tuotannon merkitys kasvoi 1870-luvulta lähtien ja erittäin merkittävää siitä tuli 1900-luvun alussa.<sup>9</sup> Pääosin puutavara on uitettu jokea pitkin Kalajoen Santaholman sahalle. Puutavaraa kuljettiin myöhemmin rautateitse. Kankaan asema oli Pohjanmaan radan suurimpia puutavaran laustauspaikkoja. Suurimmillaan lastaustoiminta oli 1920-30-luvuilla.<sup>10</sup> Inventointialueen välittömässä läheisyydessä Pylväsperällä Konttukosken varressa on sijainnut Pylvään saha, joka perustettiin ennen vuotta 1901, laitoksessa toimi myös mylly, joka toimi yhtiömyllynä. Myllyseura loppui 1920-luvulla ja mylly myytiin yksityiselle.<sup>11</sup> Ängesleväjoen varrella on toiminut myös pienempiä kotitarvemyllyjä ja -sahoja.

Kivenlouhinta on ollut tärkeä elinkeino 1900-luvun alusta lähtien. Kettukallioiden punaisen graniitin louhinta aloitettiin 1900-luvun alussa.<sup>12</sup> Hiili on ollut paikkakunnan vientitavara. Hiilenpolton pääalue oli pitäjän pohjoisosassa, josta kulki nk. Sysitie Kankaan asemalle.<sup>13</sup>

Pitäjäntie I. Savon tie on kulkenut Kalajoen etelärannalla. Ensimmäiset maininnat tiestä ovat 1740-luvulta.<sup>14</sup> Vanha tielinjaus kulkee inventointialueella Huhtalantien kohdalla n. 3 km. Visurin kohdalla on ollut renkkusilta.<sup>15</sup> 1600-1800-lukujen sotien taistelutapahtumia Ylivieskassa ei ole ollut.

Ylivieska-lisalmi rata otettiin käyttöön 1926. Seisakkeet olivat Pylvään ja Vähäkankaan kohdalla.<sup>16</sup>

## 6. Tulokset

Inventoinnissa luokiteltiin kaksi uutta muinaisjäännöstä, jotka ovat Hapulin kivenlouhintapaikka ja Pylvään myllynpaikka. Lisäksi luokiteltiin 9 historiallisen ajan kulttuuriperintökohdetta, jotka ovat 1800-luvun pitäjän tien linjaus, kaksi vesimyllyn tai sahanpaikkaa, viisi uuden ajan kylätonttia sekä rakennuksen perustus Ylivieska-lisalmi rautatierataan liittyneellä Vähäkankaan asemalla.

Uusia esihistoriallisia kohteita ei löytynyt ja entuudestaan tunnetuissa kivikautisissa kohteissa ei tehty uusia esine- tai muita löytöjä. Kivikautisen asutuksen kannalta parhaat alueet ovat olleet asuttuja historiallisella ajalla jopa useampia vuosisatoja ja viljeltyinä, joten jos jakson asutusta on niillä alueilla ollut, olisivat jäänteet siitä voineet hävitä kokonaan.

Lestijärvellä, 7.1.2016

Jaana Itäpalo

Hans-Peter Schulz

4 Ylivieskan kirja s. 44.

5 Ylivieskan kirja, s. 30-40 ja Suur-Kalajokilaakson historia 1, s. 99 ja 127.

6 Ylivieskan kirja, s. 43.

7 Ibid., s. 43.

8 Ylivieskan kirja, s. 30, 32, 46, 48-49, 65 ja 168-170.

9 Suur-Kalajoen historia 1, s. 99 ja 114.

10 Ylivieskan kirja s. 100.

11 Ibid., s. 169 ja 302.

12 Ibid., s. 140.

13 Ibid., s. 99.

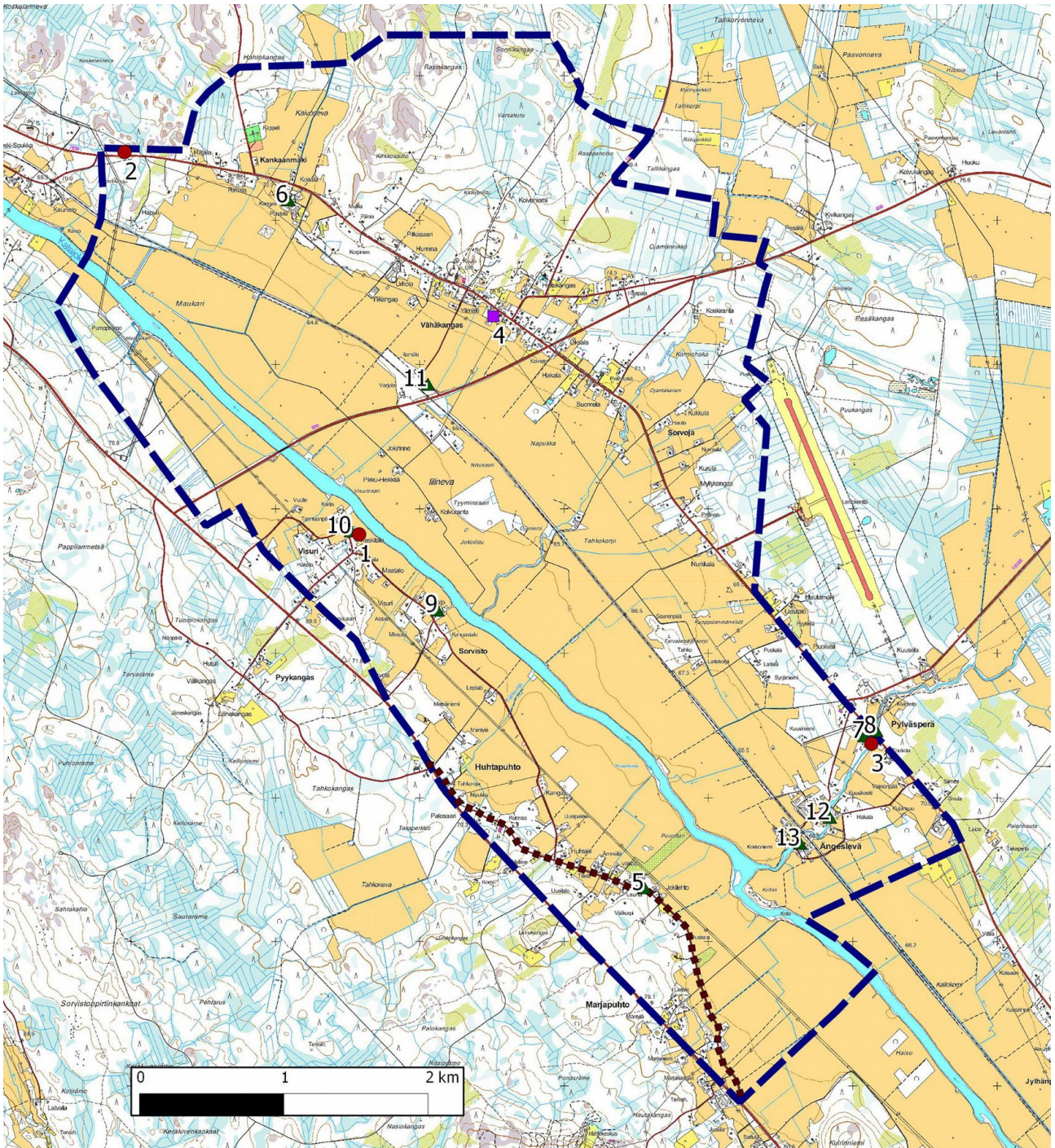
14 Ibid., s. 191-193 ja 201.

15 Ibid., s. 201.

16 Ibid., s. 203.



## 7. Yleiskartta



Taustakartta MML@9/2015

Inventointialue rajattu katkoviivalla ja inventoinnissa havaitut kohteet:

1-3. Muinaisjäännös 4. Kivikautinen irtolöytöpaikka 5-13. Kulttuuriperintökohde (no. 5 pitäjätien linjaus ruskeana katkoviivana).



## 8. Kohdehakemisto

| Kohde                  | sivu | tyyppi/<br>tyypin tarkenne          | ajoitus    | lkm. | rauh.lk | status |
|------------------------|------|-------------------------------------|------------|------|---------|--------|
| 1 Visuri/Sepän torppa  | 10   | asuinpaikat                         | kivikausi  | 1    | 2       | MJ     |
| 2 Hapuli               | 12   | työ- ja valmistuspaikat /louhokset  | uusi aika  | 1    | 2       | U      |
| 3 Pylväs               | 15   | työ- ja valmistuspaikat /vesimyllyt | uusi aika  | 1    | 2       | U      |
| 4 Vähäkangas           | 17   | löytöpaikat/irtolöytöpaikat         | kivikausi  | 1    | -       | LP     |
| 5 Huhtalantie          | 19   | kulkuväylät/tienpohjat              | uusi aika  | 1    | -       | KP     |
| 6 Kangas               | 21   | asuinpaikat/kylätontit              | uusi aika  | 1    | -       | KP     |
| 7 Pylväs 2             | 22   | asuinpaikat/kylätontit              | uusi aika  | 1    | -       | KP     |
| 8 Pylväsperä           | 24   | työ- ja valmistuspaikat /vesisahat  | uusi aika  | 1    | -       | KP     |
| 9 Sorvisto             | 26   | asuinpaikat/kylätontit              | uusi aika  | 1    | -       | KP     |
| 10 Visuri              | 28   | asuinpaikat/kylätontit              | uusi aika  | 1    | -       | KP     |
| 11 Vähäkankaan seisake | 29   | kulkuväylät/rautatieasemat          | uusin aika | 1    | -       | KP     |
| 12 Ängeslevä           | 32   | työ- ja valmistuspaikat /vesimyllyt | uusi aika  | 1    | -       | KP     |
| 13 Ängeslevä 2         | 33   | asuinpaikat/kylätontit              | uusi aika  | 1    | -       | KP     |
|                        |      |                                     |            |      |         |        |

**Taulukko.** Status: U uusi muinaisjäännöskohde/löytöpaikka, MJ tunnettu muinaisjäännöskohde, LP tunnettu irtolöytöpaikka, ULP uusi irtolöytöpaikka, KP kulttuuriperintökohde, M muu inventointihavainto.

## 9. Kohdetiedot

### Kivikautiset muinaisjäännökset

#### 1. Visuri/Sepän torppa

**Mj-rekisteri:**

Laji: 977010016  
kiinteä muinaisjäännös  
Tyyppi: asuinpaikat  
Tyypin tarkenne: ei määritely  
Ajoitus yleinen: kivikautinen  
Lukumäärä: 1  
Rauhoitusluokkaehdotus: 2

**Paikkatiedot:**

Karttanumero: M35-lehtijako, Q4233L  
vanha yleislehtijako, 243110  
P: 7104823 I: 385582  
Koordinaatit: rekisteriportaalin mukaan  
koord.selite: pintahavainnointi  
Inventointimenetelmät: KM 3531:1 (tasatalta), 3855:4-5 (tasatalta ja kourutalalta)  
Aiemmat löydöt: -  
Inventointilöydöt: -  
Aiemmat tutkimukset: 1981 Anne Vikkula, tarkastus  
1984 Markku Heikkinen, inventointi  
2003 Mika Sarkkinen, tarkastus



**Maastotiedot:** Kalajoen etelärannalla peltoalueella ja piha-alueella. Maasto viettää hyvin loivasti joelle. Maalaji on hiesua.

**Kuvaus:** rekisteriportaalin kuvaus: "...Paikalta on löydetty kaksi tasataltta ja kourutaltoa, sekä yksi kourutalton teräkatkelma mutta tarkastuksen yhteydessä paikalta ei löydetty muita esihistorialliseen asuinpaikkaan viittaavia merkkejä, joten asuinpaikan olemassaolo ei ole varma."

2015: Pelto oli inventoinnin aikana kynnöksellä. Pellon yläosa käytiin tarkasti läpi Tanhuanpään eteläpuolelta Keskitalolle asti. Ainoa havainto oli moderni materiaali, lähinnä punatiilenkappaleet, muovi ja pullolasi. Tarkastetun alueen eteläosassa esiintyy kvartseja, jotka ovat geofakteja. Pelto oli märkä ja mahdollisia palaneita kiviä tai väriltään tummia esineitä tai muuta asuinpaikkamateriaalia oli vaikea erottaa. On mahdollista, että asuinpaikka on tuhoutunut myöhemmän maankäytön seurauksena.

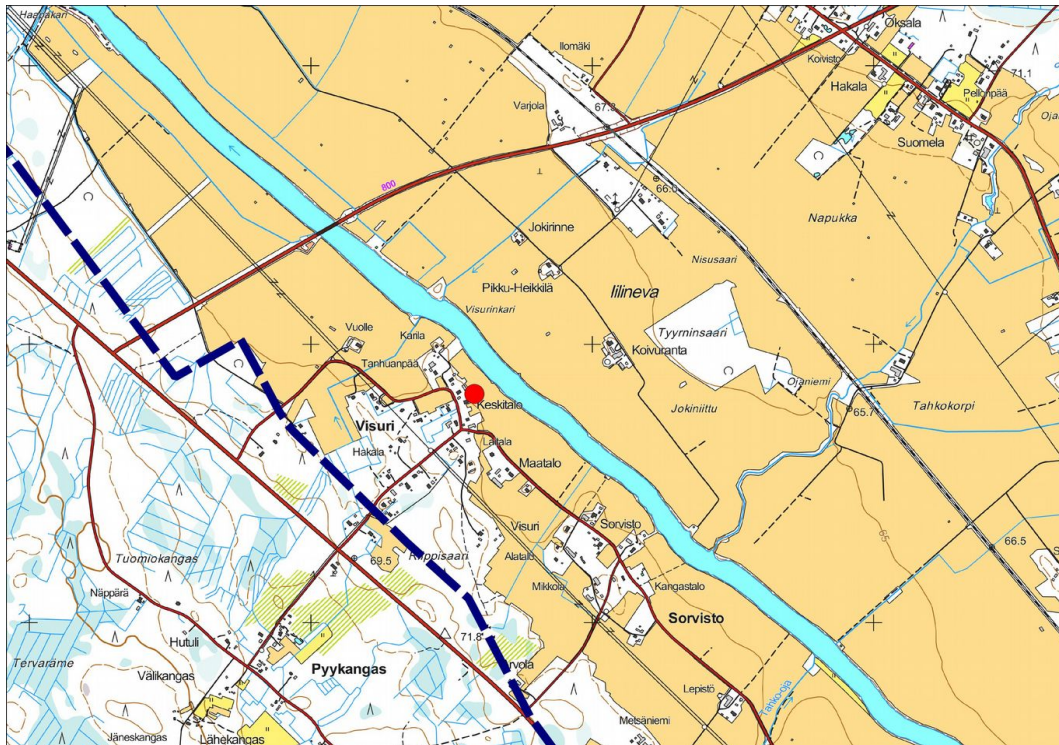
**Ehdotus suojavyöhykkeeksi:** Asuinpaikan aluetta ei löydyntynyt ja suojavyöhykettä ei voi ehdottaa.



Visuri/Sepän torppa. Kuva Visurintieltä luoteeseen Keskitalon suuntaan löytöpaikalle.



Visuri/Sepän torppa. Aluetta löytöpaikan pohjoispuolella Karilan tilan suuntaan.



Karttarasteri MML@5/2015

Visuri/Sepän torppa, sijainti punaisen ympyrän kohdalla.

## Historiallisen ajan muinaisjäännökset

### 2. Hapuli

**Mj-rekisteri:**

|                         |                         |
|-------------------------|-------------------------|
| Laji:                   | -                       |
| Tyyppi:                 | kiinteä muinaisjäännös  |
| Tyyppin tarkenne:       | työ- ja valmistuspaikat |
| Ajoitus yleinen:        | kivilouhokset           |
| Lukumäärä:              | uusi aika               |
| Rauhoitusluokkaehdotus: | 1                       |
|                         | 2                       |

**Paikkatiedot:**

Karttanumero: M35-lehtijako, Q4233L  
vanha yleislehtijako, 243110

**Koordinaatit:**

eteläisempi louhintakohta P: 7107472 I: 383955  
pohjoisempi louhintakohta P: 7107496 I: 383949  
porakiviä ja jätekiviä P: 7107580 I: 383976

**koord.selite:**

Inventointimenetelmät: eteläisempi louhintakohta  
pintahavainnointi

Aiemmat löydöt: -

Inventointilöydöt: -

Aiemmat tutkimukset: 2008 Mika Sarkkinen, tarkastus

**Maastotiedot:** Ylivieskan kirkosta n. 3 km itään Vähäkankaantien pohjoispuolella voimalinjojen välissä, maatalan ja rikkonaisen kallioalueen eteläreunalla. Alueen kalliota on rikottu sähkönsiirtolinjausten rakentamisen yhteydessä.



**Kuvaus:** vuoden 2008 tarkastusraportin kuvaus: ”Ylivieskan kirkosta noin 4,3 km itään. Pienellä pohjois-eteläsuuntaisella kalliopaljastumalla maantien pohjoispuolella on kahdella vierekkäisellä alueella jälkiä kivenotosta. Pohjoisemman alueen ala on noin 4-5 x 6 metriä ja syvyys enemmillään noin metri. Eteläisemmällä alueella on muutamia pienempiä kivenottoaikoja. Matalien tasapohjaisten ottopaikkojen reunoilla ja muutamissa lohkarissa on porajälkiä. Porien halkaisija on noin 15 – 18 mm. Louhoskuoppien vierellä ja alueella on myös paikalleen jätettyä jättekiveä. Kyseessä on lähinnä kotitarveotoksi luokiteltava rakennuskivien hankintapaikka. Kyseessä ei ole kiinteä muinaisjäännös.

Kivityöllä on Ylivieskassa vankat perinteet. Joen eteläpuolinen Kettukallion louhos-alue on ollut käytössä viimeistään 1910-luvulta (ks. Ylivieskan kirja, toim. Aaro Harju ja Erkki Laitinen, Kokkola 1981, s. 140-143).

Tarkastettu 30.7.2008 voimalinjan Ylivieska – Kettukallio tarkastuksen yhteydessä. Kohde jää voimalinjojen väliin.”

2015: Kohde ennallaan. Jäkäläkasvillisuuden ja porajälkien perusteella kohteella voi olla ikää yli 100 vuotta. Jälkiä louhintatoiminnasta on inventointialueen ulkopuolella vajaa 100 m louhintakohdista pohjoiseen, missä on porakiviä ja louhinnassa syntyneitä kivenlohkareita. Jälkiä louhinnasta voi olla kaavan ulkopuolella jossa-kin kalliolla enemmänkin.

**Ehdotus suojavyöhykkeeksi:** Louhintakohdat n. 5 metrin säteellä sekä niiden välinen alue, kaavan ulkopuolella louhintajäänteiden kohta pistemäisesti.



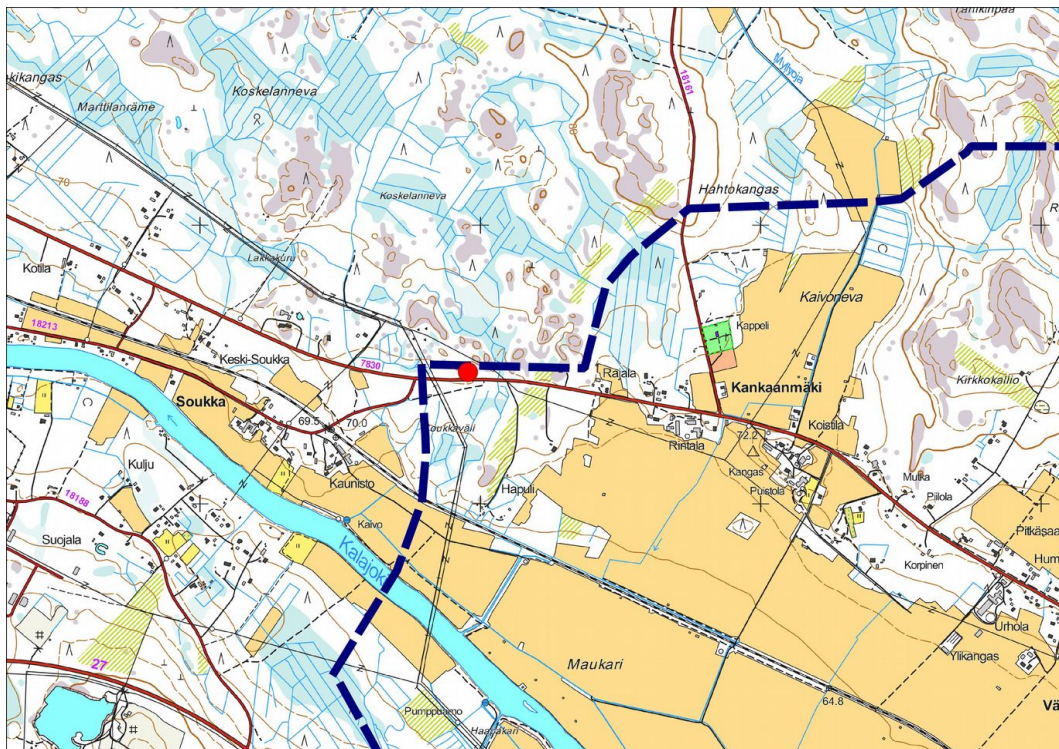
Louhinta-alueita etelään.



Louhittu kohta kalliossa. Suorassa reunassa on porajälkiä.



Lähikuva syvästä poran urasta.



Karttarasteri MML@5/2015

Hapuli, sijainti punaisen ympyrän kohdalla.

### 3. Pylväs

**Mj-rekisteri:**

Laji: -  
Tyypin tarkenne: kiinteä muinaisjäännös  
Ajoitus yleinen: työ- ja valmistuspaikat  
Lukumäärä: vesimyllyt  
Rauhoitusluokkaehdotus: uusi aika  
2

**Paikkatiedot:**

Karttanumero: M35-lehtijako, Q4233L  
vanha yleislehtijako, 243110  
Koordinaatit: P: 7103372 I: 389131

**koord.selite:**

Inventointimenetelmät: myllynpaikka, sijainti kartan perusteella  
Aiemmat löydöt: pintahavainnointi  
Inventointilöydöt: -  
Aiemmat tutkimukset: -

**Maastotiedot:** Ylivieskan kirkosta n. 10,5 km kaakkoon Lentokentätien eteläpuolella Pylväsperällä Konttukosken (nimi ei esiinny peruskartalla) varrella ja mahdollisesti osin veden alla.

**Kuvaus:** Paikalla on myllyn perustus, myllyn kaivettu kanava ja mahdollisesti muita myllytoimintaan liittyviä rakenteita. Liittyen paikan mylly- ja sahatoimintaan joen omaa on muutettu. Merkkejä muokkauksesta voi havaita joessa ja sen rannoilla Lentokentätielle asti yltävällä alueella. Kohdetta ei tarkemmin inventoitu ja rajattu, koska se sijaitsee piha-alueella ja talon väkeä ei ollut paikalla. Myllyn paikka erottuu kuitenkin hyvin tielle asti ja voitiin arvioida, että kyseessä saattaa hyvinkin olla kohde, jonka vanhimmat osat yli 100 vuotta.





Heti tien pohjoispuolella on jäänteitä Pylvään yhtiömyllystä, joka toimi yhtiömuotoisena vuodesta n. 1901 1920-luvulla ja tämän jälkeen yksityisenä<sup>17</sup> (kohde esitellään raportissa omana kohteenaan, ks. kohde no. 8 Pylväspäri).

**Ehdotus suojavyöhykkeeksi:** Myllynperustus. Kanavan aluetta ja muita mahdollisia rakenteita ei yleispiirteisen inventoinnin perusteella voi rajata. Jokiuoma myllyn paikasta tielle asti olisi luontevaa huomioida mahdollisuuksien mukaan.

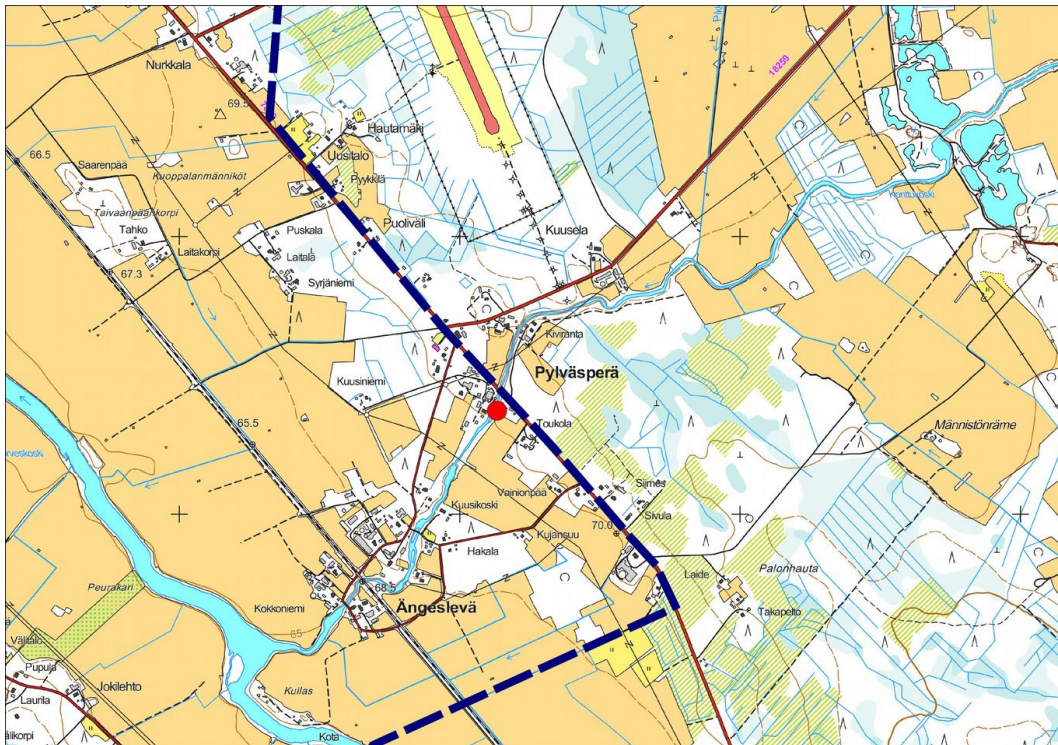


Jokiuomaa on muokattu myllynpaikan pohjoispuolellakin. Myllynpaikka on jokisuoran päässä. Kuva etelään.



Myllyn perustuksen jäänteitä etelään, sen edessä on kaivettu myllyn kanava.

<sup>17</sup> Ylivieskan kirja, s. 169 ja 302.



Karttarasteri MML@5/2015

Pylväs, sijainti punaisen ympyrän kohdalla.

## Kivikautiset irtolöytöpaikat

### 4. Vähäkangas

|                                |  |
|--------------------------------|--|
| <b>Mj-rekisteri:</b>           | 1000009808   |
| <b>Laji:</b>                   | löytöpaikat  |
| <b>Tyyppi:</b>                 | irtolöytöpaikat  |
| <b>Tyyppin tarkenne:</b>       | ei määritely   |
| <b>Ajoitus yleinen:</b>        | kivikautinen   |
| <b>Lukumäärä:</b>              | 1  |
| <b>Rauhoitusluokkaehdotus:</b> | 3  |
| <b>Paikkatiedot:</b>           |  |
| <b>Karttanumero:</b>           | M35-lehtijako, Q4233L<br>vanha yleislehtijako, 243110              |
| <b>Koordinaatit:</b>           | P: 7106334 I: 386511   |
| <b>koord.selite:</b>           | rekisteriportaalin mukaan  |
| <b>Inventointimenetelmät:</b>  | pintahavainnointi  |
| <b>Aiemmat löydöt:</b>         | KM 19124 tasatalta   |
| <b>Inventointilöydöt:</b>      | -  |
| <b>Aiemmat tutkimukset:</b>    | 1981 Anne Vikkula, tarkastus<br>1984 Markku Heikkinen, inventointi |

**Maastotiedot:** Ylivieskan kirkosta n. 7 km itäkaakkoon Kalajoen pohjoispuolella, Kankaankylässä Vähäkankaan varrella peltoalueella. Maasto viettää loivasti joelle tasaiselle peltoalueelle. Maalaji on hiesua.

**Kuvaus:** rekisteriportaalin kuvaus: " Poikkiteräinen taltta (KM 19124) löytyi 1950-luvun lopulla Kankaankyläs-



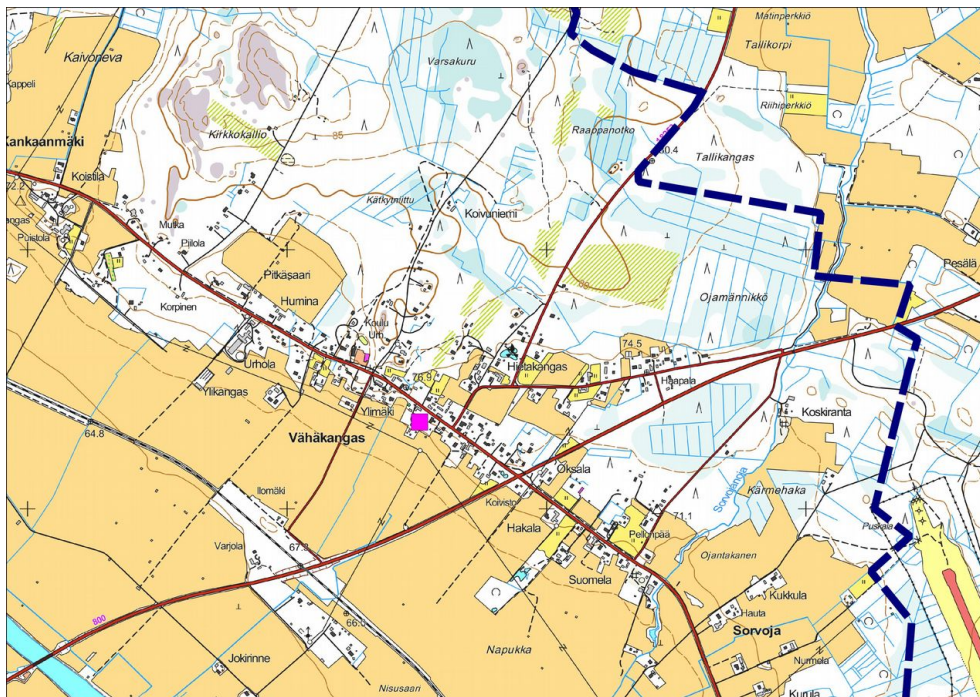
tä Vähäkankaan maalta saunan eteläpuolelta olevalta pellolta. Kyseinen löytöpaikka sijaitsee pohjoiselta Ylivieska–Nivala-tieltä Haapavedelle erkanevan tien risteyksestä noin 150 metriä länteen. Löytökohta sijaitsi nykyisestä päärakennuksesta 20–40 metriä lounaaseen heinää kasvavassa pellossa. Maaperä paikalla oli hiesumaista. Mitään asuinpaikkaan viittaavaa ei havaittu vuoden 1981 tarkastuksessa.”

2015: Pelto oli inventoinnin aikana muokkaamatta ja löytöpaikalle tehtiin pikainen käynti. On mahdollista, että paikalla on ollut kivikautinen asuinpaikka. Topografian perusteella parasta aluetta kivikautiselle asuinpaikalle on Vähäkankaantien ja pellon yläosan välinen alue talojen ja pihojen alueella.

**Ehdotus suojavyöhykkeeksi:** Lisähavaintoja esihistoriasta ei saatu ja suojavyöhykettä ei voi ehdottaa.



Vähäkankaan löytöpaikka nuolen kohdalla. Kuva koilliseen.



Karttarasteri MML@5/2015

Vähäkangas, sijainti punaisen nelion kohdalla.



## Kulttuuriperintökohteet

### 5. Huhtalantie

|                                |   |
|--------------------------------|---|
| <b>Mj-rekisteri:</b>           | -   |
| <b>Laji:</b>                   | kulttuuriperintökohde                                 |
| <b>Tyyppi:</b>                 | kulkuväylät   |
| <b>Tyyppin tarkenne:</b>       | tienpohjat  |
| <b>Ajoitus yleinen:</b>        | uusi aika   |
| <b>Lukumäärä:</b>              | 1   |
| <b>Rauhoitusluokkaehdotus:</b> | -   |
| <b>Paikkatiedot:</b>           |   |
| <b>Karttanumero:</b>           | M35-lehtijako, Q4233L<br>vanha yleislehtijako, 243110 |
| <b>Koordinaatit:</b>           | P: 7102360 I: 387558                                  |
| <b>koord.selite:</b>           | linjauksen arvioitu keskikohta                        |
| <b>Inventointimenetelmät:</b>  | pintahavainnointi                                     |
| <b>Aiemmat löydöt:</b>         | -   |
| <b>Inventointilöydöt:</b>      | -   |
| <b>Aiemmat tutkimukset:</b>    | -   |

**Maastotiedot:** Ylivieskan kirkosta n. 8-11 km kaakkoon Kalajoen eteläpuolella Huhtalantien kohdalla ja luoteispäässä pieneltä osin metsässä Savontien itäpuolella.

**Kuvaus:** Pitäjätie I. Savon tie on kulkenut joen etelärannalla. Ensimmäiset maininnat tiestä ovat 1740-luvulta. Tielinjaus on asemoitu 1800-luvun pitäjänkartan mukaan. Isosta mittakaavasta ja kartan kulmavirheistä johtuen asemointi ei ole tarkka, mutta mitä ilmeisemmin tielinjaus on pysynyt samalla kohdalla. 1700-luvun isojakokartoille tietä ei ole merkitty. Vanhasta tienpohjasta ei suurella todennäköisyydellä ole enää löydettävissä kiinteitä rakenteita. Tien linjauksen jatkumista inventointialueen ulkopuolella ei selvitetty.

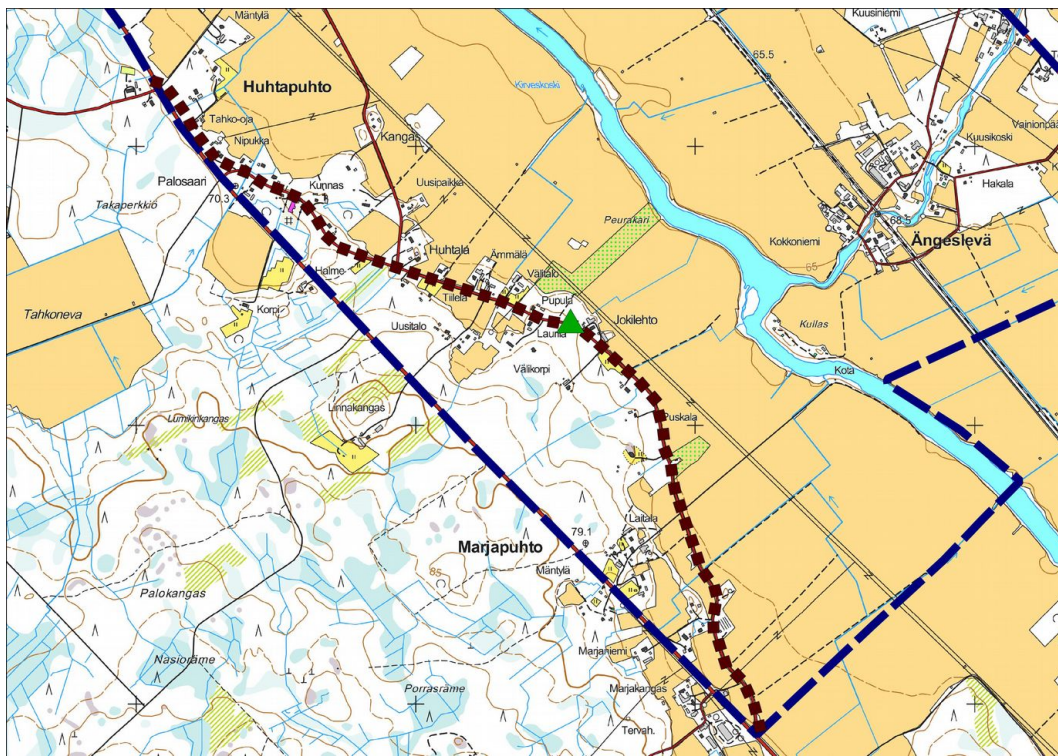
**Ehdotus suojavaöhykkeeksi:** -.



Pitäjäntien linjausta Jokilehdon kohdalta kaakkoon.



Ämmälän kohdalla tien reunassa on vanha kivikellari. Kuva luoteeseen.



Karttarasteri MML@5/2015

Pitäjäntien sijainti ruskeana katoviivana, keskikoordinaatti kolmiona.



## 6. Kangas

**Mj-rekisteri:**

|                         |                       |
|-------------------------|-----------------------|
| Laji:                   | -                     |
| Tyyppi:                 | kulttuuriperintökohde |
| Tyyppin tarkenne:       | asuinpaikat           |
| Ajoitus yleinen:        | kylätontit            |
| Lukumäärä:              | uusi aika             |
| Rauhoitusluokkaehdotus: | 1                     |
|                         | -                     |

**Paikkatiedot:**

|                        |  |
|------------------------|--|
| Karttanumero:          | M35-lehtijako, Q4233L<br>vanha yleislehtijako, 243110                        |
| Koordinaatit:          | P: 7107127 I:385091  |
| koord.selite:          | tilan pihan rakennus, joka on merkitty muistomerkki-symbolilla peruskartalle |
| Inventointimenetelmät: | pintahavainnointi  |
| Aiemmat löydöt:        | -  |
| Inventointilöydöt:     | -  |
| Aiemmat tutkimukset:   | -  |

**Maastotiedot:** Ylivieskan kirkosta n. 5,5 km itään Kalajoen pohjoispuolella Kankaanmäellä Vähäkankaan tien varrella.

**Kuvaus:** Kangas, alussa Koistila, on Ylivieskan vanhimpia taloja. Talo on perustettu 1600-luvun alussa.<sup>18</sup> Kantatalon paikka sijaitsee pienellä mäellä rakennetulla alueella. Paikalla on omakotitalo ja nykyisiä tilarakennuksia että vanhoja tilarakennuksia. Mäkeä ympäröivät alueet ovat peltoa. Peruskartalle mäelle on merkitty muistomerkki-symboli. Isokarttaa alueesta ei löytynyt. Sijainti on määritelty pitäjänkartan, perimätiedon ja kirjallisuustietojen perusteella. Kankaanmäki kuuluu Pohjois-Pohjanmaan kulttuurihistoriallisesti merkittäviin kohteisiin.<sup>19</sup>

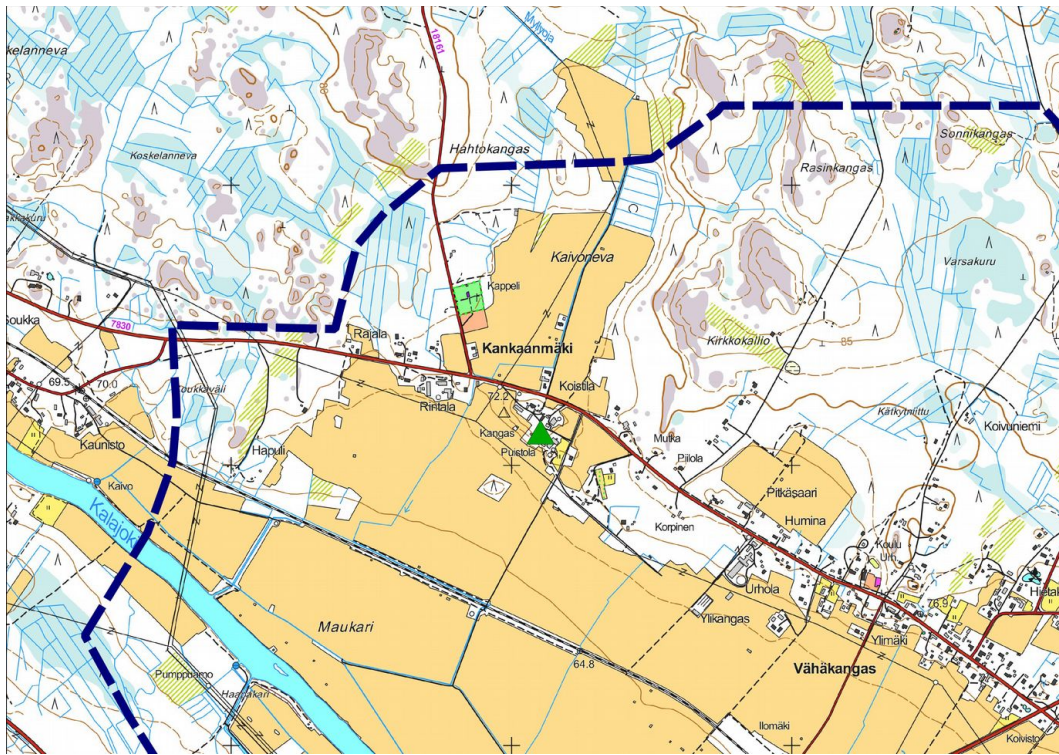
**Ehdotus suojavyöhykkeeksi:** -.



Kankaan tila keskellä peltöjen keskellä pienellä mäellä. Kuva kaakkoon.

<sup>18</sup> Kalajokilaakson historia 1, s. 435 ja Arkistolaitoksen digitaaliarkisto: asutuksen yleisluettelo, Kalajoki ja uudistushakemisto, Ylivieska <http://digi.narc.fi/digi/dosearch.ka?o=0> [http://digi.narc.fi/digi/hak\\_view.ka?hakid=1778](http://digi.narc.fi/digi/hak_view.ka?hakid=1778)

<sup>19</sup> Pohjois-Pohjanmaan kulttuurihistoriallisesti merkittävät kohteet. Pohjois-Pohjanmaan seutukaavaliitto 1992.



Kangas, sijainti vihreän kolmion kohdalla.

## 7. Pylväs 2

### **Mj-rekisteri:**

|                         |                       |
|-------------------------|-----------------------|
| Laji:                   | -                     |
| Tyyppi:                 | kulttuuriperintökohde |
| Tyyppin tarkenne:       | asuinpaikat           |
| Ajoitus yleinen:        | kylätontit            |
| Lukumäärä:              | uusi aika             |
| Rauhoitusluokkaehdotus: | 1                     |
|                         | -                     |

### **Paikkatiedot:**

|               |   |
|---------------|---|
| Karttanumero: | M35-lehtijako, Q4233L<br>vanha yleislehtijako, 243110 |
| Koordinaatit: | P: 7103415 I: 389079                                  |

|                        |                                     |
|------------------------|-------------------------------------|
| koord.selite:          | asemointi isojakokartan perusteella |
| Inventointimenetelmät: | pintahavainnointi                   |
| Aiemmat löydöt:        | -                                   |
| Inventointilöydöt:     | -                                   |
| Aiemmat tutkimukset:   | -                                   |

**Maastotiedot:** Ylivieskan kirkosta n. 10,4 km kaakkoon Lentokentätien eteläpuolella Pylväspäällä Konttukosken länsirannalla.

**Kuvaus:** Pylväs asutettiin 1720-luvulla.<sup>20</sup> Kantatalon paikka sijaitsee rakennetulla alueella. Paikalla on omakotitaloja, tilarakennuksia ja peltoa.

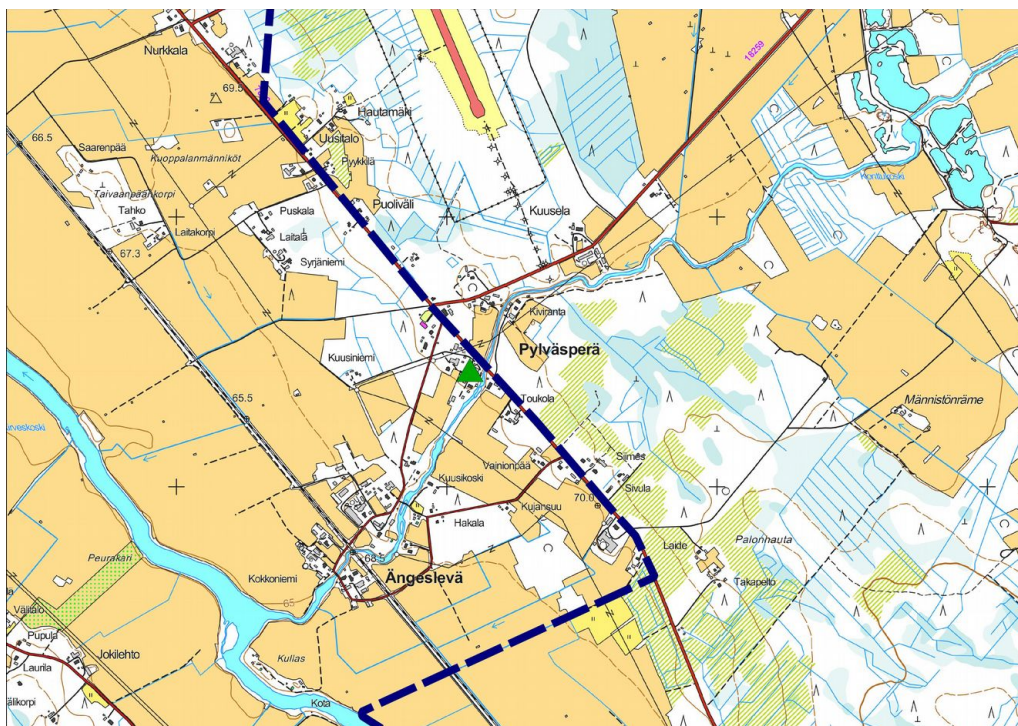
<sup>20</sup> Suur-Kalajoen historia 2, s. 13, ja Arkistolaitoksen digitaaliarkisto: asutuksen yleisluettelo, Kalajoki ja uudistushakemisto, Ylivieska <http://digi.narc.fi/digi/dosearch.ka?o=0> [http://digi.narc.fi/digi/hak\\_view.ka?hakid=1778](http://digi.narc.fi/digi/hak_view.ka?hakid=1778).



**Ehdotus suojavyöhykkeeksi: -.**



Pylvään kantatalon paikka vuoden 1768 isojakokartalla, arkistolaitoksen digitaaliarkisto, <http://digi.narc.fi/digi/view.ka?kuid=27559341>



Karttarasteri MML@5/2015

Pylväs, sijainti vihreän kolmion kohdalla.





## 8. Pylväsperä

|                         |   |
|-------------------------|---|
| <b>Mj-rekisteri:</b>    | -   |
| Laji:                   | kulttuuriperintökohde                                 |
| Tyyppi:                 | työ- ja valmistuspaikat                               |
| Tyypin tarkenne:        | vesisahat ja -myllyt                                  |
| Ajoitus yleinen:        | uusi aika   |
| Lukumäärä:              | 1   |
| Rauhoitusluokkaehdotus: | -   |
| <b>Paikkatiedot:</b>    |   |
| Karttanumero:           | M35-lehtijako, Q4233L<br>vanha yleislehtijako, 243110 |
| Koordinaatit:           | P: 7103449 I: 389164                                  |
| koord.selite:           | hormin jäännös  |
| Inventointimenetelmät:  | pintahavainnointi                                     |
| Aiemmat löydöt:         | -   |
| Inventointilöydöt:      | -   |
| Aiemmat tutkimukset:    | -   |

**Maastotiedot:** Ylivieskan kirkosta n. 10,5 km kaakkoon Kalajoen pohjoispuolella Pylväsperällä Konttukosken varrella.

**Kuvaus:** Paikalla on toiminut Pylvään saha, joka perustettiin ennen vuotta 1901, laitoksessa toimi myös mylly. Pylvään mylly oli yhtiömylly. 1920-luvulla ja mylly myytiin yksityiselle.<sup>21</sup> Saha ja mylly on merkitty vuoden 1955 peruskartalle. Kohde sijaitsee kaavan ulkopuolella ja paikalle tehtiin pikainen käynti eikä aluetta tarkemmin inventoitu.

Paikan tarkastuksessa havaittiin jäänteitä padosta sillan pohjoispuolella ja padon kohdalla hormin jäänteet ja joitakin jäänteitä betonisista rakenteista virran itärannalla. Sahatoimintaan liittyvien rakennusten jäänteitä on jäljellä ainakin koillispuolisen pellon ja Kivirannan tilanne johtavan tien välissä.

**Ehdotus suojavaivähykkeeksi:** -.

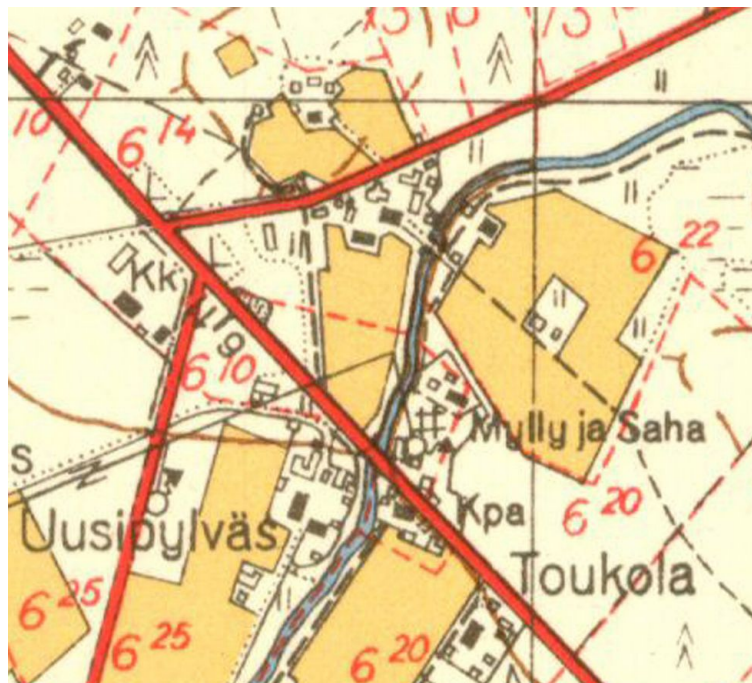


Saha- ja myllylaitokseen liittyneen rakennuksen hormin jäänteet.

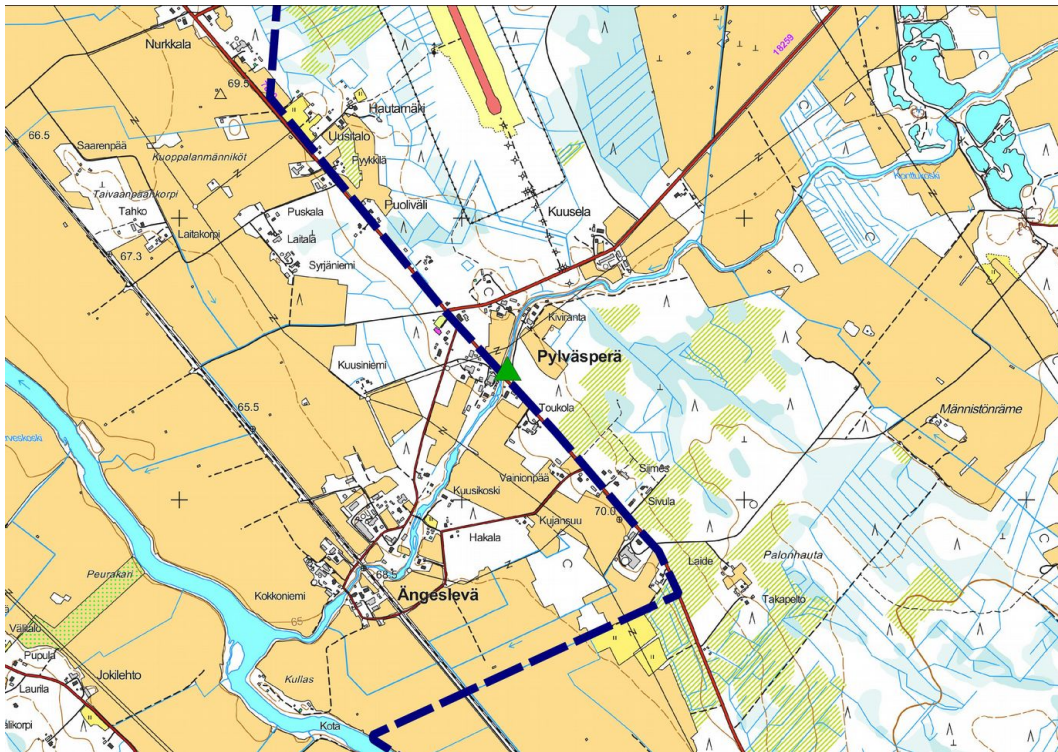
<sup>21</sup> Ylivieskan kirja, s. 169 ja 302.



Mylly- tai sahalaitoksen ja padon ym. jäänteitä länteen.



Ote vuoden 1955 peruskartasta. Maanmittauslaitos, <http://vanhatpainetutkartat.maanmittauslaitos.fi/>



Karttarasteri MML@5/2015

Pylväspere, sijainti vihreän kolmion kohdalla

## 9. Sorvisto

### **Mj-rekisteri:**

|                         |                       |
|-------------------------|-----------------------|
| Laji:                   | -                     |
| Tyyppi:                 | kulttuuriperintökohde |
| Tyyppin tarkenne:       | asuinpaikat           |
| Ajoitus yleinen:        | kylätontit            |
| Lukumäärä:              | uusi aika             |
| Rauhoitusluokkaehdotus: | 1                     |
|                         | -                     |

### **Paikkatiedot:**

|               |   |
|---------------|---|
| Karttanumero: | M35-lehtijako, Q4233L<br>vanha yleislehtijako, 243110 |
| Koordinaatit: | P: 7104373 I: 386000                                  |

|                        |                                     |
|------------------------|-------------------------------------|
| koord.selite:          | asemointi isojakokartan perusteella |
| Inventointimenetelmät: | pintahavainnointi                   |
| Aiemmat löydöt:        | -                                   |
| Inventointilöydöt:     | -                                   |
| Aiemmat tutkimukset:   | -                                   |

**Maastotiedot:** Ylivieskan kirkosta n. 7,3 km kaakkoon Kalajoen eteläpuolella Visurintien varrella omakotitalojen, pihojen ja tilarakennusten alueella.

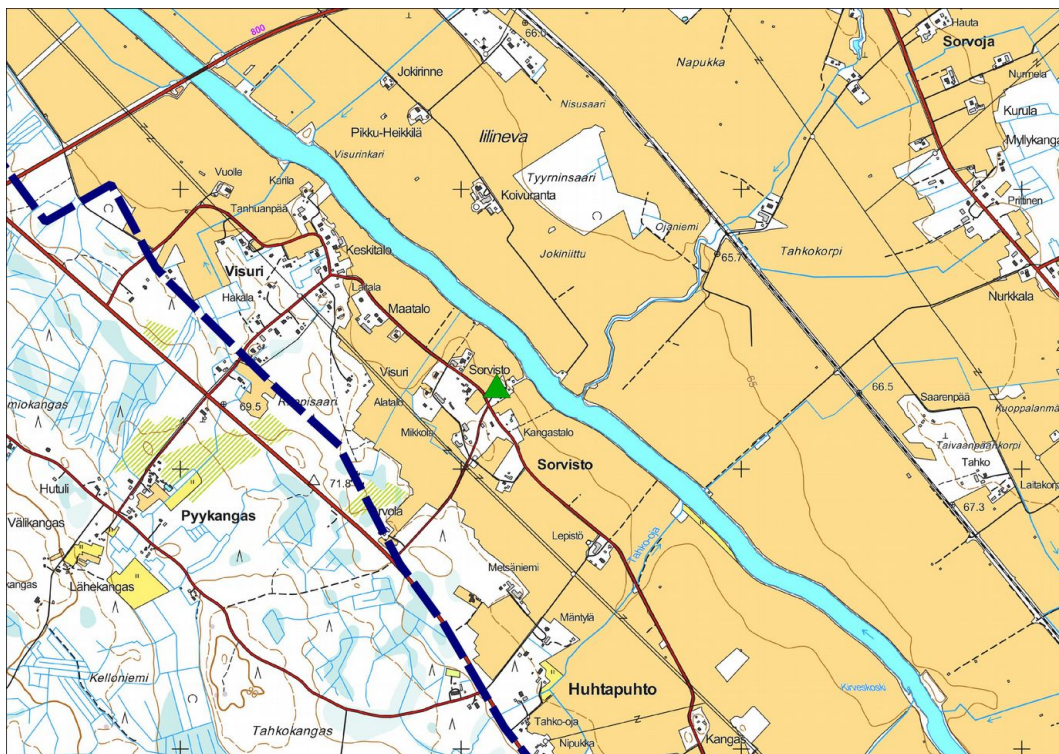
**Kuvaus:** Sorvisto perustettiin 1760-luvulla.<sup>22</sup> Kantatalon paikka sijaitsee rakennetulla alueella. Paikalla on omakotitaloja, tilarakennuksia ja peltoa.

**Ehdotus suojavyöhykkeeksi:** -.

<sup>22</sup> Suur-Kalajoen historia 2, s. 13 ja Arkistolaitoksen digitaaliarkisto: asutuksen yleisluettelo, Kalajoki ja uudistushakemisto Ylivieska <http://digi.narc.fi/digi/dosearch.ka?o=0> [http://digi.narc.fi/digi/hak\\_view.ka?hakid=1778](http://digi.narc.fi/digi/hak_view.ka?hakid=1778).



Sorvisto vuoden 1782 isojakokartalla, Arkistolaitoksen digitaaliarkisto, <http://digi.narc.fi/digi/view.ka?kuid=27559371>.



Karttarasteri MML@5/2015

Sorvisto, sijainti vihreän kolmion kohdalla.



## 10. Visuri

|                         |   |
|-------------------------|---|
| <b>Mj-rekisteri:</b>    | -   |
| Laji:                   | kulttuuriperintökohde                                 |
| Tyyppi:                 | asuinpaikat   |
| Tyyppin tarkenne:       | kylätontit  |
| Ajoitus yleinen:        | uusi aika   |
| Lukumäärä:              | 1   |
| Rauhoitusluokkaehdotus: | -   |
| <b>Paikkatiedot:</b>    |   |
| Karttanumero:           | M35-lehtijako, Q4233L<br>vanha yleislehtijako, 243110 |
| Koordinaatit:           | P: 7104876 I: 385493                                  |
| koord.selite:           | asemointi isojakokartan perusteella                   |
| Inventointimenetelmät:  | pintahavainnointi                                     |
| Aiemmat löydöt:         | -   |
| Inventointilöydöt:      | -   |
| Aiemmat tutkimukset:    | -   |

**Maastotiedot:** Ylivieskan kirkosta n. 6,5 km kaakkoon Kalajoen eteläpuolella Visurintien varrella omakotitalojen, pihojen, teiden ja tilojen alueella.

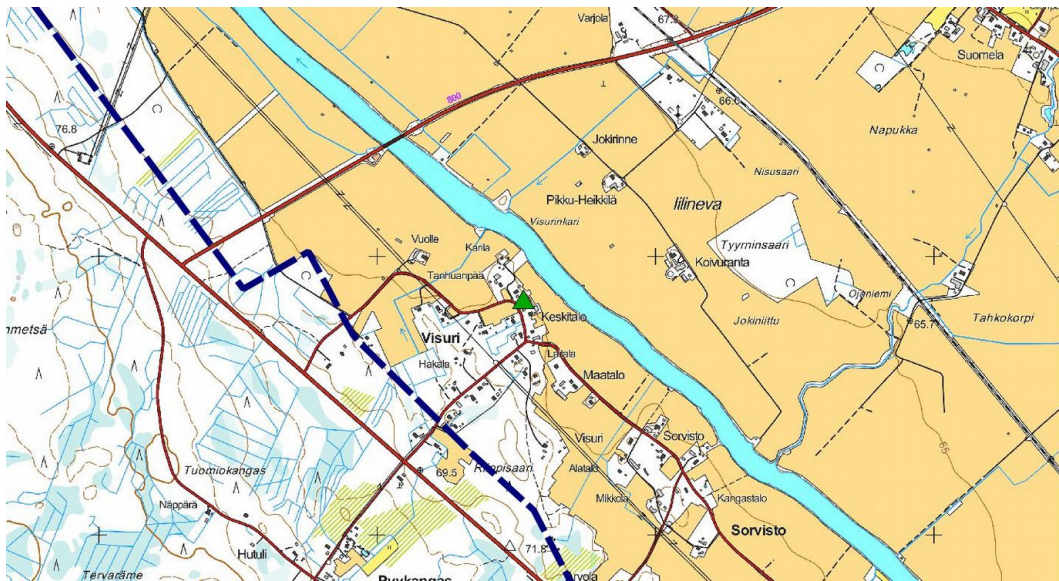
**Kuvaus:** Visuri perustettiin 1780-luvulla<sup>23</sup> Kantatalon paikka sijaitsee rakennetulla alueella. Paikalla on omakotitaloja, tilarakennuksia, teitä ja peltoa. Lähistöllä on kivikautinen asuinpaikka, jota ei ole kuitenkaan voitu paikantaa (ks. kohde Visuri/Sepän torppa).

**Ehdotus suojavyöhykkeeksi:** -.



Visuri vuoden 1782 isojakokartalla, Arkistolaitoksen digitaaliarkisto, <http://digi.narc.fi/digi/view.ka?kuid=27559371>.

<sup>23</sup> Suur-Kalajoen historia 2, s. 13 ja Arkistolaitoksen digitaaliarkisto: asutuksen yleisluettelo, Kalajoki ja uudistushakemisto, Ylivieska <http://digi.narc.fi/digi/dosearch.ka?o=0> [http://digi.narc.fi/digi/hak\\_view.ka?hakid=1778](http://digi.narc.fi/digi/hak_view.ka?hakid=1778).



Karttarasteri MML@5/2015

Visuri, sijainti vihreän kolmion kohdalla.

## 11. Vähäkankaan seisake

**Mj-rekisteri:**

|                         |                       |
|-------------------------|-----------------------|
| Laji:                   | -                     |
| Tyyppi:                 | kulttuuriperintökohde |
| Tyyppin tarkenne:       | kulkuväylät           |
| Ajoitus yleinen:        | rautatieasemat        |
| Lukumäärä:              | uusin aika            |
| Rauhoitusluokkaehdotus: | 1                     |
|                         | -                     |

**Paikkatiedot:**

|                        |   |
|------------------------|---|
| Karttanumero:          | M35-lehtijako, Q4233L<br>vanha yleislehtijako, 243110 |
| Koordinaatit:          | P: 7105849 I: 386058                                  |
| koord.selite:          | gps-mittaus   |
| Inventointimenetelmät: | pintahavainnointi                                     |
| Aiemmat löydöt:        | -   |
| Inventointilöydöt:     | -   |
| Aiemmat tutkimukset:   | -   |

**Maastotiedot:** Kalajoen pohjoispuolella rautatieradan varrella peltojen keskellä.

**Kuvaus:** Ylivieska-lisalmi rata otettiin käyttöön 1926. Vähäkankaan kohdalla toimi asemapaikka.<sup>24</sup> Paikalla on ollut ratawahdin asunto ja asemarakennuksia. Noin 5 hehtaarin alueella on vanhoja pelloja ja luonnonlaitumia, joilla laidunsivat 1950-70-luvuilla ratawahdin karja ja naapuritilan hevoset. Alueella on perinnebiotooppi, jota on kunnostettu 2008. Alueen rakennukset on purettu 1970-80-lukujen vaihteessa. Maastossa havaittiin jäänteitä yhdestä paikalla olleesta rakennuksesta. Paikalla on aseman historiasta ja perinnemaisemasta kertova opastaulu.

**Ehdotus suojavyöhykkeeksi:** -.

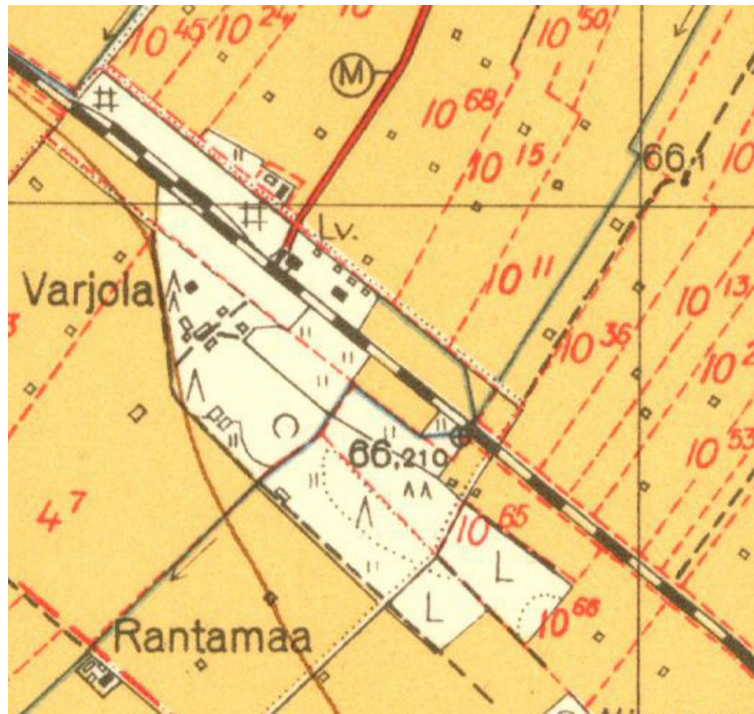
<sup>24</sup> Ylivieskan kirja, s. 203.



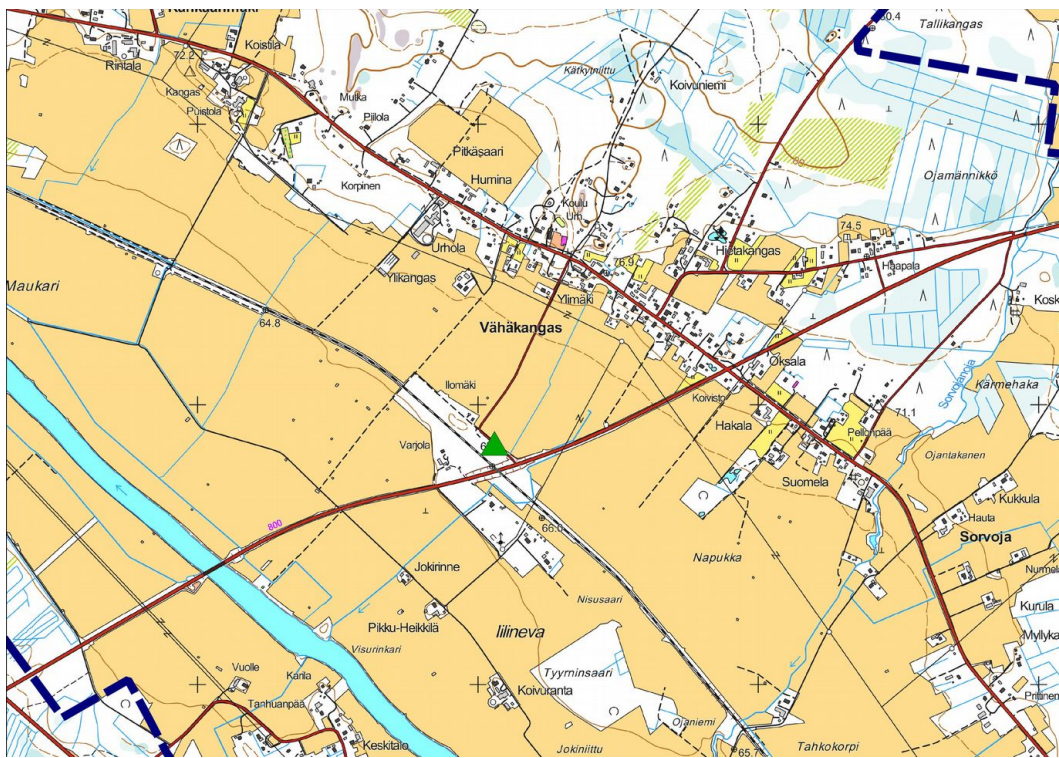
Rakennuksen jäänteet erottuvat kuvassa huonosti, keskellä erottuu pönttöuunin jäännös. Kuva kaakkoon.



Yleiskuva pohjoiseen Vähäkankaan entisen asemapaikan ja ratavartijan talon rakennusten alueelta.



Vähäkankaan seisake vuoden 1955 peruskartalla. Maanmittauslaitos, <http://van-hatpainenutkartat.maanmittauslaitos.fi/>



Karttarasteri MML@5/2015

Vähäkankaan seisake, sijainti vihreän kolmion kohdalla.





## 12. Ängeslevä

**Mj-rekisteri:**

|                         |                         |
|-------------------------|-------------------------|
| Laji:                   | -                       |
| Tyyppi:                 | kulttuuriperintökohde   |
| Tyyppin tarkenne:       | työ- ja valmistuspaikat |
| Ajoitus yleinen:        | vesimyllyt              |
| Lukumäärä:              | uusi aika               |
| Rauhoitusluokkaehdotus: | 1                       |
|                         | -                       |

**Paikkatiedot:**

|               |   |
|---------------|---|
| Karttanumero: | M35-lehtijako, Q4233L<br>vanha yleislehtijako, 243110 |
| Koordinaatit: | P: 7102848 I:388843                                   |

|                        |                   |
|------------------------|-------------------|
| koord.selite:          | gps-mittaus       |
| Inventointimenetelmät: | pintahavainnointi |
| Aiemmat löydöt:        | -                 |
| Inventointilöydöt:     | -                 |
| Aiemmat tutkimukset:   | -                 |

**Maastotiedot:** Ängeslevällä Konttukosken varrella ja koskessa sekä myllyn paikan kohdalla olevassa saarressa, ainakin sen itärannalla.

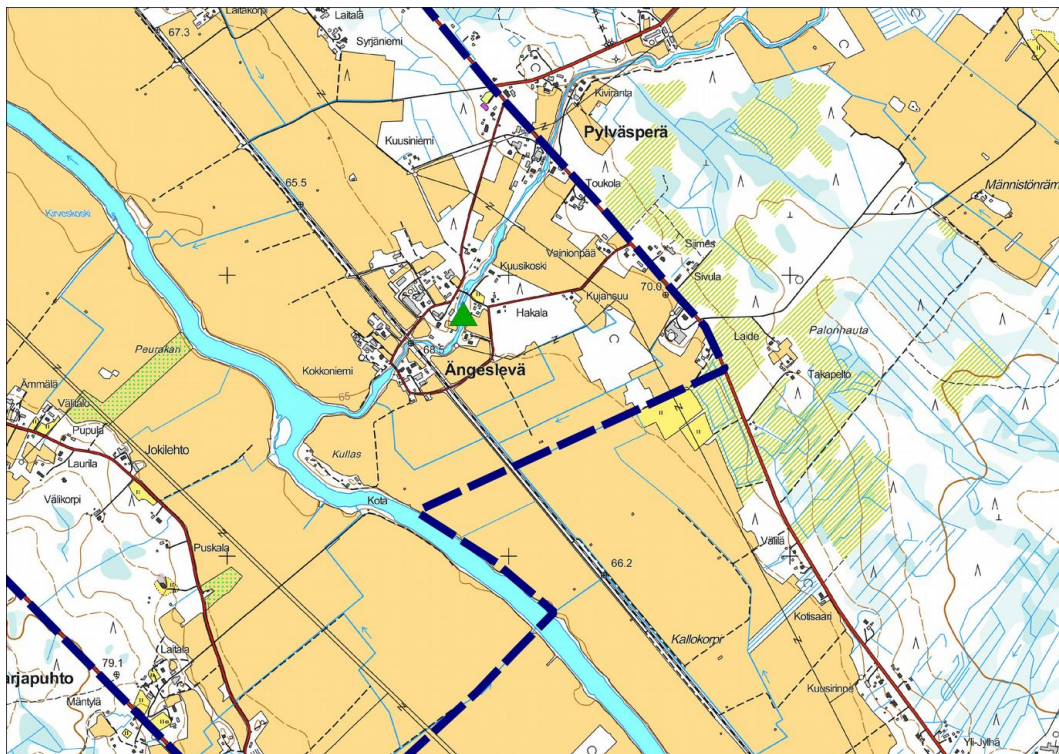
**Kuvaus:** Paikalla on toiminut mylly ainakin 1900-luvun puolella. Kohde löytyi ängesleväläisen asukkaan opastuksella. Hän kertoi veljensä vielä nähneen myllyn. Joen toisella puolella vastapäätä sijaitsevan talon isäntä esitti maalaamansa taulun, joka esittää myllyä. Maalauksen perusteella myllyssä toimi mahdollisesti myös saha.

Paikalla on jäänteitä myllyn perustuksesta, padosta, myllyn kanavasta ja johdinaidasta. Joessa ja joen rannoilla on joitakin porakiviä. Joen ranta on kohdalla kivikkoinen ja pusikoitunut.

**Ehdotus suojavaikokseksi:** -.



Myllyn ( ja sahan) paikka luoteeseen. Perustus on koostunut porakivistä ja luonnonkivistä.



Karttarasteri MML@5/2015

Ängeslevä, sijainti vihreän kolmion kohdalla.

### 13. Ängeslevä 2

|                                |   |
|--------------------------------|---|
| <b>Mj-rekisteri:</b>           | -   |
| <b>Laji:</b>                   | kulttuuriperintökohde   |
| <b>Tyyppi:</b>                 | asuinpaikat   |
| <b>Tyyppin tarkenne:</b>       | kylätontit  |
| <b>Ajoitus yleinen:</b>        | uusi aika   |
| <b>Lukumäärä:</b>              | 1   |
| <b>Rauhoitusluokkaehdotus:</b> | -   |
| <b>Paikkatiedot:</b>           |   |
| <b>Karttanumero:</b>           | M35-lehtijako, Q4233L<br>vanha yleislehtijako, 243110<br>P: 7102589 I: 388716 |
| <b>Koordinaatit:</b>           |   |
| <b>koord.selite:</b>           | asemointi isojakokartan perusteella   |
| <b>Inventointimenetelmät:</b>  | pintahavainnointi   |
| <b>Aiemmat löydöt:</b>         | -   |
| <b>Inventointilöydöt:</b>      | -   |
| <b>Aiemmat tutkimukset:</b>    | -   |

**Maastotiedot:** Kalajoen pohjoispuolella Ängeslevällä Konttukosken etelärannalla.

**Kuvaus:** Ängeslevän vanhin talo on perustettu 1600-luvun alkuvuosikymmeninä.<sup>25</sup> Kantatalon paikka sijaitsee rakennetulla alueella. Paikalla on omakotitalo, tilarakennuksia, teitä ja peltoa. Paikalla toimii matkailuyritys. Ängesleväläisen perimätiedon mukaan Ängeslevän vanhin talo on sijainnut tilan eteläpuolella pellolla. Paikallisen tiedon mukaan alkuperäiset maakerrokset on kuljettu pois tältä kohdalta. Pohjoispuolella on mui-

<sup>25</sup> Suur-Kalajoen historia 2, s. 13 ja Arkistolaitoksen digitaaliarkisto: asutuksen yleisluettelo, Kalajoki ja uudistushakemisto, Ylivieska <http://digi.narc.fi/digi/dosearch.ka?o=0> [http://digi.narc.fi/digi/hak\\_view.ka?hakid=1778](http://digi.narc.fi/digi/hak_view.ka?hakid=1778).



ta Ängeslevän tiloja. Ängesleväntien varrelle on tehty ympäristötaideteoksia.

Koillispuolella rautatieradan koillispuolella on sijainnut mahdollisesti toiseksi vanhin Ängeslevän talo. Asutuksen yleisluettelon mukaan Ängeslevällä oli 1720-luvun loppuun mennessä syntynyt kaksi taloa. Isojakokartan mukaan paikalla toimi mylly. Tästä ei löytynyt jäänteitä.

**Ehdotus suojavyöhykkeeksi: -.**



Ängeslevän ensimmäinen talo on sijainnut rautatieradan länsipuolella Konttukosken eteläpuolella. Perimätiedon mukaan talo sijaitsi kuvassa näkyvien talojen ja tilarakennusten eteläpuolella. Kuva kaakkoon.



Ängeslevällä on säilynyt osia vanhasta sillan perustuksesta. Sillan kohdalle jokeen on pudonnut joskus pienlentokone.



Ängeslevän talot vuoden 1768 isojakokartalla. Pohjoispuolelle on merkitty myös vesimylly joen itärannalle. Kartan laatimisen aikana joen nimi oli Ängeslevän joki, kartta, Arkistolaitoksen digitaaliarkisto, <http://digi.narc.fi/digi/view.ka?kuid=27559342>



Karttarasteri MML@5/2015

Ängeslevä 2, sijainti isojakokartan mukaan vihreän kolmion kohdalla ja sijainti perimätiedon mukaan keltaisen tähden kohdalla.



## 10. Aineistoluettelo

### Digitaalinen aineisto:

Arkistolaitoksen digitaaliarkisto:

pitäjänkartat, Ylivieska, <http://digi.narc.fi/digi/dosearch.ka?new=1&haku=ylivieska>  
isojakokartat, Nivala; Med flera Äldre storskigteskartor över åker och äng, 1767-1767,

<http://digi.narc.fi/digi/slistaus.ka?ay=232780>

asutuksen yleisluettelo, Kalajoki, <http://digi.narc.fi/digi/dosearch.ka?o=0>

Maanmittaushallituksen uudistushakemisto, Ylivieska, [http://digi.narc.fi/digi/hak\\_view.ka?hakid=1778](http://digi.narc.fi/digi/hak_view.ka?hakid=1778)

Geologian tutkimuskeskus,

<http://gtkdata.gtk.fi/Maankamara/index.html>

Maanmittauslaitos, avoimien aineistojen tiedostopalvelu,

<https://tiedostopalvelu.maanmittauslaitos.fi/tp/kartta>

Maanmittauslaitos,

<http://vanhatpainetutkartat.maanmittauslaitos.fi/>

Museovirasto: Kulttuuriympäristön rekisteriportaali, muinaisjäänösrekisteri ja kulttuuriympäristön tutkimusraportit arkeologia, Ylivieska:

<http://kulttuuriymparisto.nba.fi/netsovellus/rekisteriportaali/portti/default.aspx>

Savolainen Mika ja Leiviskä Pekka, Kalajoen vesistön tulvantorjunnan toimintasuunnitelma. Pohjois-Pohjanmaan ympäristökeskuksen raporteja 2. 2008. [https://www.google.fi/search?q=+Kalajoen+vesist%C3%B6n+tulvantorjunnan+toimintasuunnitelma.+Pohjois-Pohjanmaan+ymp%C3%A4rist%C3%B6keskuksen+raporteja+2.+2008.&ie=utf-8&oe=utf-8&gws\\_rd=cr&ei=eGeNVqmEN8ubsAGg6qvYDw](https://www.google.fi/search?q=+Kalajoen+vesist%C3%B6n+tulvantorjunnan+toimintasuunnitelma.+Pohjois-Pohjanmaan+ymp%C3%A4rist%C3%B6keskuksen+raporteja+2.+2008.&ie=utf-8&oe=utf-8&gws_rd=cr&ei=eGeNVqmEN8ubsAGg6qvYDw)

### Kirjallisuus:

Harju Aaro ja Laitinen Erkki, Ylivieskan kirja. Ylivieskan kaupunki 1981.

Suur-Kalajoen historia I. 1956.

Tuulasvaara Jaakko, Suur-Kalajoen historia II. 1960.

### Julkaisematon aineisto:

Schulz Hans-Peter, rannansiirtymistäulukko.