

Kannonkoski 2016

Piispalan nuorisokeskuksen asemakaavan,
Öijänniemen ranta-asemakaavan ja Piispalan
lähiympäristön kyläyleiskaavan
arkeologinen inventointi



Hans-Peter Schulz 7.10.2016



KESKI-POHJANMAAN ARKEOLOGIAPALVELU



Tiivistelmä

Keski-Pohjanmaan Arkeologiapalvelu suoritti arkeologista inventointia Kannonkosken Piispalan nuorisokeskuksen asemakaavan, Öijänniemen ranta-asemakaavan ja Piispalan lähiympäristön kyläyleiskaavan alueilla. Alueet sijaitsevat Soinin keskustasta 4,2 – 6,9 km luoteeseen. Niiden laajuus on noin 2,63 km². Kenttätyön teki FM/MA Hans-Peter Schulz 24.-26.9.2016, yht. 2,5 kenttätyöpäivää.

Inventoinnissa kartoitettiin neljä esihistoriallista muinaisjäännöskohdetta (1 Likolahti pyyntikuoppajärjestelmä, 2 Piispalankangas pyyntikuoppajärjestelmä, 3 Piispala Uimaranta esihistoriallinen leiripaikka, 4 Rantala kivi-kautinen löytöpaikka), kolme historiallista muinaisjäännöskohdetta (5 Likolahti 2 rakennusjäännös, 6 ja 7 Piispalankangas 2 ja 3 tervahaudat) sekä kaksi muuta havaintoa. Kahden 1700-luvun kantatalon (Piispala ja Jauhoniemi) taustatiedot selvitettiin, mutta niiden tarkka sijainti jäi puutteellisen kartta-aineiston takia avoimeksi.

Tämän hetken layoutin perusteella voidaan arvioida ainoastaan Öijänniemen asemakaavan vaikutusta muinaisjäännöskohteisiin. Tiestö ja kunnallistekniikka ovat pääosin jo olemassa, RA-1 kortteilla ei ole vaikutusta, huoltoalueen ET-1 kohdalla voi olla vaikutusta kohteen 1 Likolahti alakohteeseen no. 13 pyyntikuoppa. Piispalan asemakaavan suunnittelussa on otettava huomioon muinaisjäännöskohteet ja aluerajaukset.



Sisällysluettelo

	s.
1. Perustiedot.....	4
2. Inventoinnin lähtökohdat ja menetelmät.....	5
2.1. Esiselvitys.....	6
2.2. Menetelmät.....	7
3. Maisema, topografia ja geologia.....	8
4 Maastokuvaukset ja valokuvat.....	9
5. Alueen aiempi maankäyttö.....	16
6. Tulokset.....	17
yleiskartta.....	17
7. Kohdehakemisto.....	18
8. Kohdetiedot.....	18
9. Aineistoluettelo.....	35
Liite Isonjaon täydennyskartta v. 1890	36

Kansikuva: "Viikinkilaiva" nuorisokeskuksen valkamassa.



1. Perustiedot

Inventointialue: Kannonkosken Piispalan nuorisokeskuksen asemakaava, Öijänniemen ranta-asemakaava ja Piispalan lähiympäristön kyläyleiskaava Kannonkosken keskustasta 4,2 – 6,9 km luoteeseen.

Tilaaaja: Kannonkosken kunta

Inventoinnin laji: osainventointi

Kenttätöaika: 24. - 26.9.2016, yht. 2,5 kenttätöpäivää

Karttanumerot: TM35-lehtijako, P4321L, P4322L
vanha yleislehtijako, 2333 05, 08

Korkeus: n. 130 – 165 m mpy

Koordinaattijärjestelmä: ETRS-TM35 FIN -tasokoordinaatisto

Kopio raportista: Museoviraston arkisto (digitaalinen ja paperikopio), Keski-Suomen museo (digitaalinen kopio)

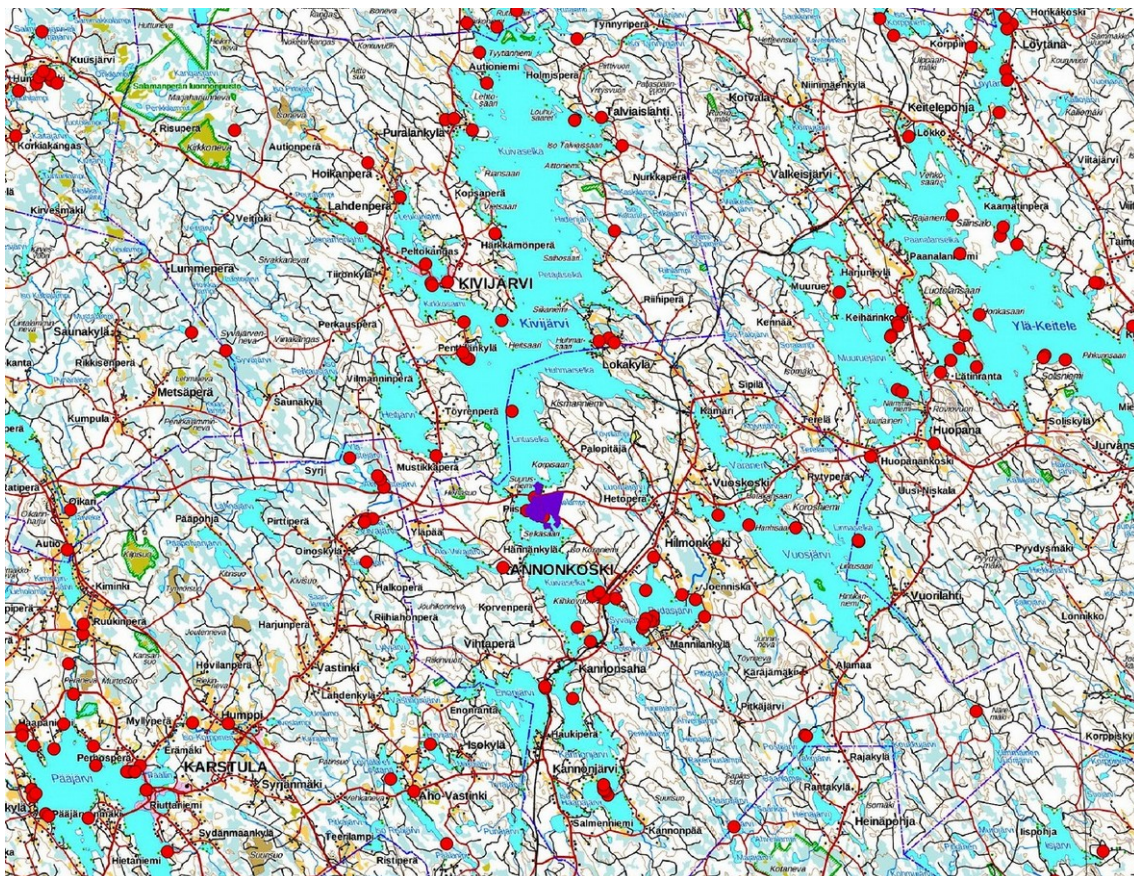
Aiemmat tutkimukset:

tarkastus A.-L. Hirviluoto 1962

kuntainventointi T. Jussila 1989

tarkastus M. Kumpulainen 2006

Aiemmat löydöt: KM 25398; Rantalasta piikärki (hukassa), kourutaltta ja reikäkirves (Lybeckin kokoelma)



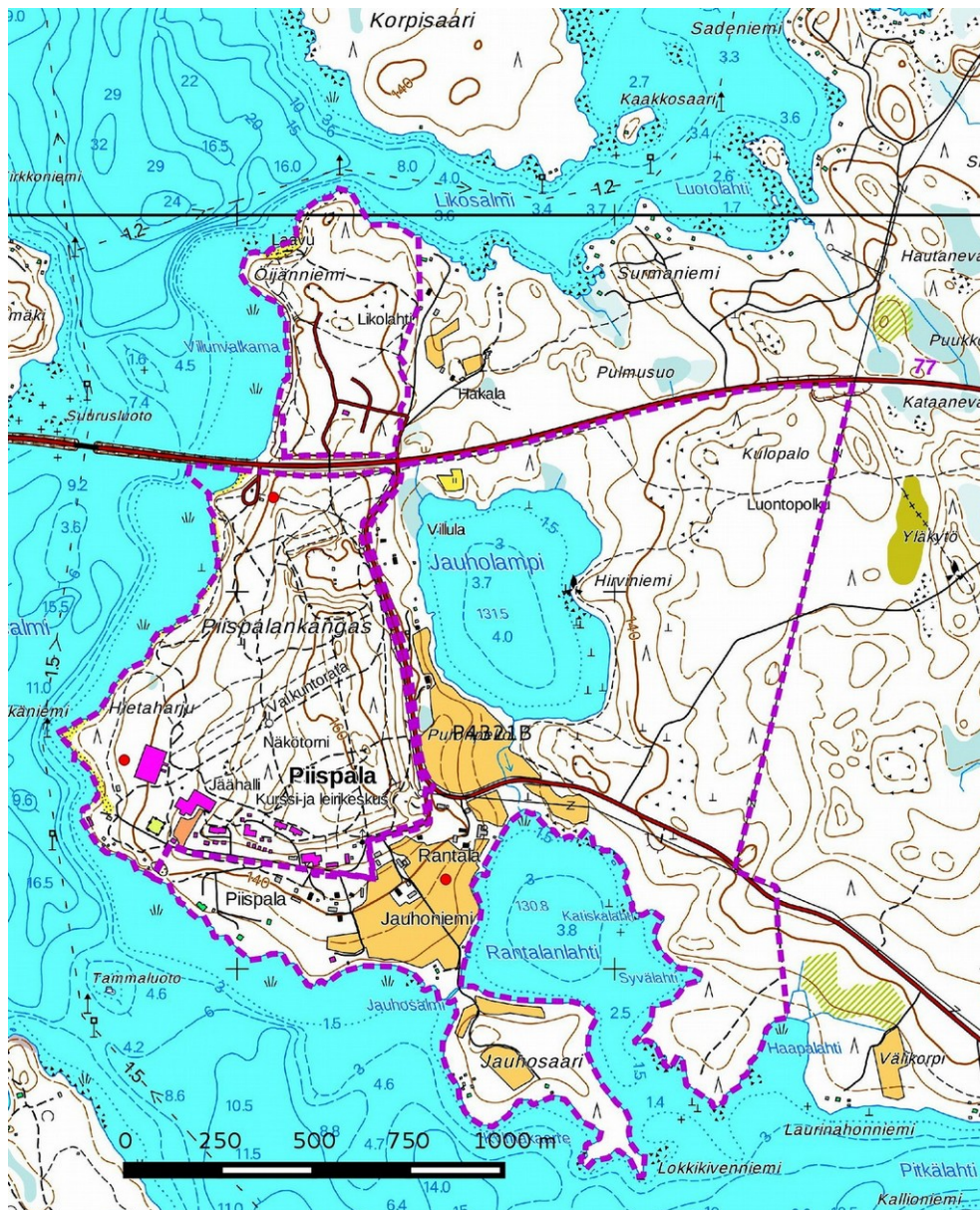
Kartta 1. Hankealueiden sijainti. Tunnetut muinaisjäännökset punaisena pisteenä. Maanmittauslaitoksen maastokarttarasteri 1:250 000, 9/2016.



2. Inventoinnin lähtökohdat ja menetelmät

Kannonkosken kunnan luoteisosassa Kivijärven itäpuolella on kolme kaavahankealuetta: Piispalan nuorisokeskuksen asemakaava, Oijänniemen ranta-asemakaava, joka muutetaan asemakaava-alueeksi ja Piispalan lähiympäristön kyläyleiskaava. Niiden kokonaispinta-ala on yhteensä 2,63 km².

Piispalan harjujaksolta, joka sijaitsee hankealueen länsiosassa, tunnetaan laaja esihistoriallinen pyyntikuop-pajärjestelmä (Piispalankangas, mj-tunnus 1000006082), esihistoriallinen leiripaikka (Piispala Uimaranta, mj-tunnus 216010008) ja kivikautinen löytöpaikka (Rantala, mj-tunnus 1000010427).



Kartta 2. Kaava-alueiden rajat violettina katkoviivana; tunnetut muinaisjäännökset punaisena pisteenä. Maanmittauslaitoksen peruskarttarasteri 1:20 000, 9/2016.



Kartta 3. Ortoilmakuva. Kaava-alueiden rajat violettina katkoviivana; tunnetut muinaisjäännökset punaisena pisteenä. Maanmittauslaitoksen ortokuvat 9/2016 >wms-server <http://tiles.kartat.kapsi.fi/ortokuva?> .

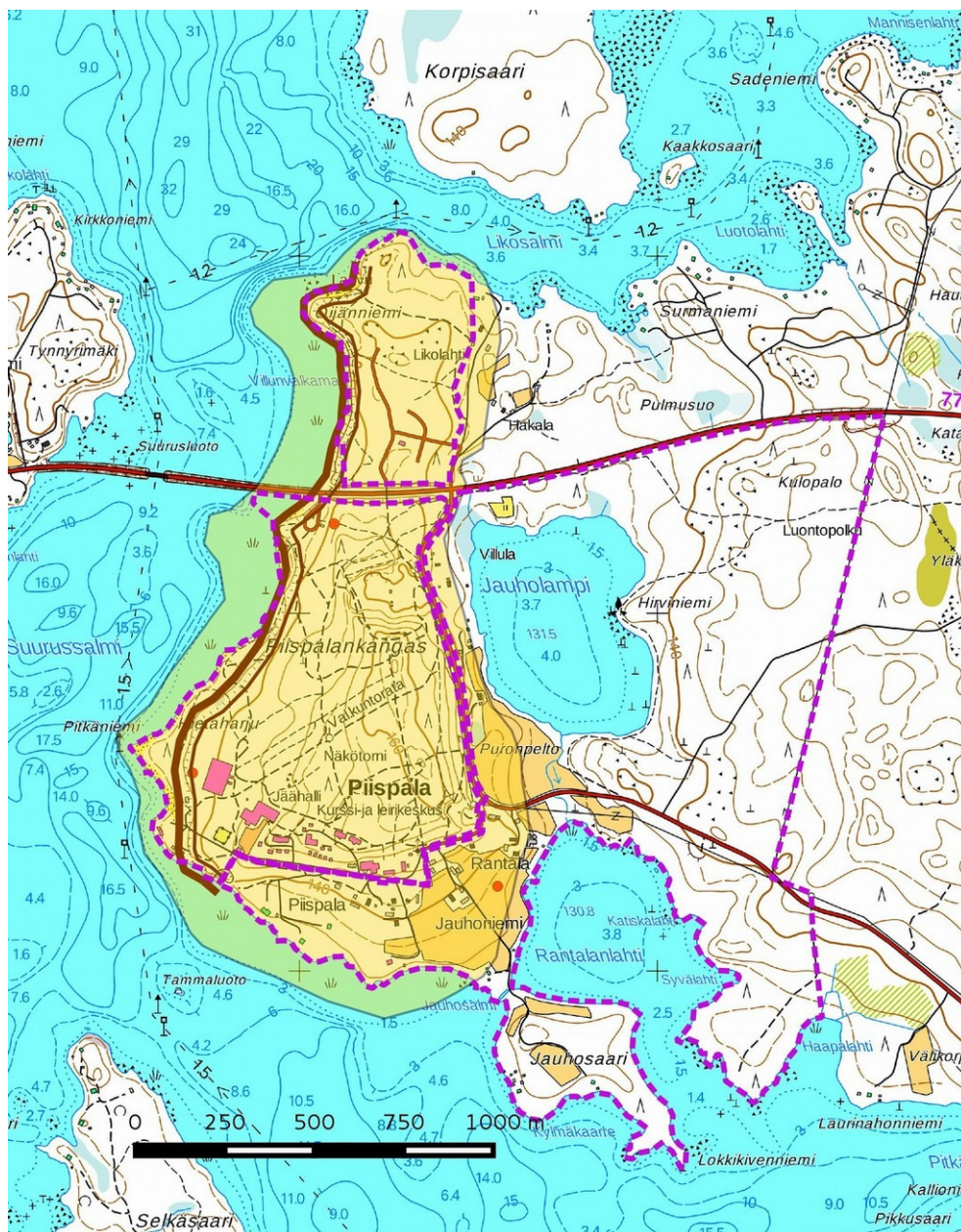
2.1. Esiselvitys

Muinaisjäännostien paikallistaminen ja arviointi perustuu hankealueella ja lähiseudulla aikaisemmin tehtyjen arkeologisten selvitysten tuloksiin. Näiden tietojen lisäksi esiselvityksessä käytetään erilaisia aineistoja, joiden avulla erotetaan muinaisjäännostien sijainnin kannalta relevantit alueet. Esihistoriallisten kohteiden osalta kaukokartoituksessa keskeisiä aineistoja ovat GTK:n kallio- ja maaperäkartat, Maanmittauslaitoksen ortokuvat sekä korkeusmalli. Laserkeilausaineistoa ei ole vielä saatavilla ko. alueelta. Historiallisen ajan kohteita etsitään topografian, kirjallisuustietojen, perimätiedon, paikannimistön ja internetistä löytyvän historiallisen karttamateriaalin avulla, kuten pitäjänkarttojen, rajakarttojen, tie- ja liikennekarttojen, sotilaskarttojen tai myös alueesta laadittujen vanhimpien peruskarttojen avulla.



3. Maisema, topografia ja geologia

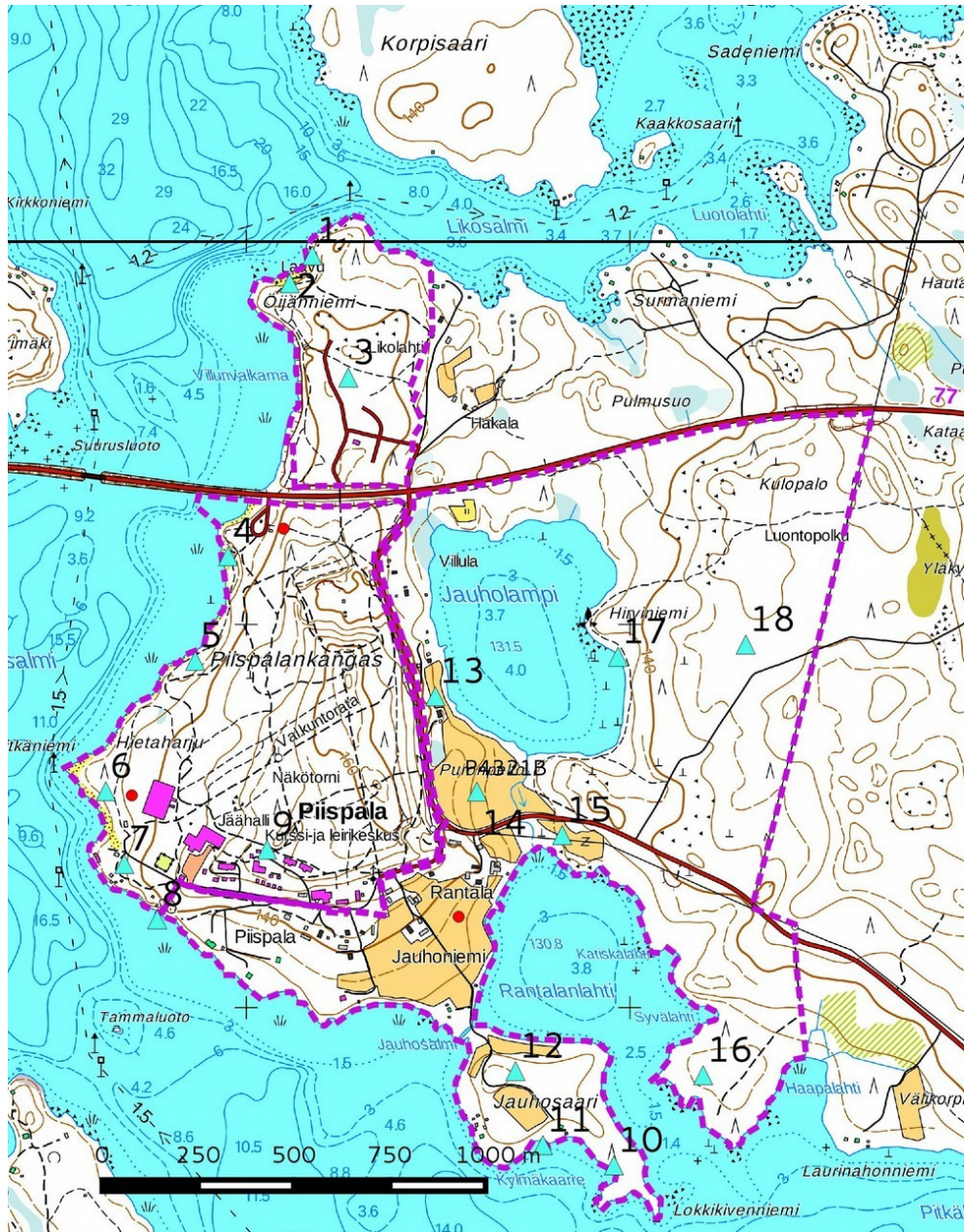
Mannerjäätikko vetäytyi alueelta noin 10 300 – 10 100 vuotta sitten, jolloin suuri osa kunnasta oli vielä veden alla Ancylusjärven peittämänä. Piispalankankaan harju nousi vedestä n. 9500 – 8 700 vuotta sitten, pian sen jälkeen noin 8 600 vuotta sitten Kivijärvi kuroutui Ancylusjärvestä. Piispalankankaan 2,1 km pitkä ja alun perin n. 1 km leveä ja 30 m korkea harjujakso hallitsi alueen maisemakuvaa. Alkuperäinen läntinen rantaviiva sijaitsi Kivijärven kuroutumisen jälkeen noin 100 metriä lännempänä nykyisellä matalalla vesialueella, se siirtyi eroosion takia pikku hiljaa 100 – 150 m itään, nykyinen rantatörmä on merkitty kartalle 5 ruskeana kaksoisviivana. Eroosio loppui melkein kokonaan, kun Kivijärven vedenpintaa laskettiin metrillä Kämärin voimalan rakentamisen yhteydessä vuonna 1957. Harjun itäpuoliset alueet ovat melko kivistä pohjamooreenia ja huuhtoutunutta kumpumoreenia. Harjun eteläosassa sijaitsee Piispalan kurssi- ja leirikeskus lukuisine rakennuksineen, niiden kaakkoispuolella on kaksi maatilaa ja niiden pellot. Suurin osa harjasta toimii ulkoilualueena, sen itäpuoliset moreenialueet ovat pääosin metsätalouskäytössä.



Kartta 5. Piispalan harju merkitty keltaisena, nykyinen törmä ruskeana kaksoisviivana. Syke, pohjavesiaineisto. Maanmittauslaitoksen peruskarttarasteri 1:20 000, 9/2016.



4. Maastokuvaukset ja valokuvat



Kartta 6. Kuvasuipaikat 1 – 18 turkoosina kolmiona. Maanmittauslaitoksen peruskarttarasteri 9/2016. Karttaselitykset ks. kartta 2.



Kuva 1. Öjänniemen luoteiskärjen hiekkaranta kuvattu lounaaseen.



Kuva 2. Kivijärvi kuvattu Öjänniemen luoteiskärjestä pohjoiseen. Oikealla harjun ytimen huuhtoutunutta kivikkoa.



Kuva 3. Harjun ytimen kivikkoa Öjänniemen korkeimmassa kohdassa, kuvattu koilliseen.



Kuva 4. Piispalan harjun rantatörmä vt:n 77 eteläpuolella. Törmän eroosioon vaikuttavat enää ulkoilureitit, kuvattu pohjoiseen.



Kuva 5. Harjun rantatörmä leirialueen pohjoispuolella. Kuvattu itään.



Kuva 6. Piispalan leirintäalueen pohjoisosa kuvattu koilliseen. Maan pinta on kulunut koko alueella.



Kuva 7. Vanhoja siirrettyjä rakennuksia (Piispalan talon piha-rakennuksia ?) leirintäalueen lounaisosassa, kuvattu etelään.



Kuva 8. Piispalan eteläinen rantavyöhyke kuvattuna kaakkoon. Matala umpeen kasvanut ranta.



Kuva 9. Uusi tie kurssikeskuksen pohjoispuolella, kuvattu länteen.



Kuva 10. Lökkikivenniemi kuvattu etelään. Huuhtoutunutta kivikkoa, matala kivinen mutainen rantavyöhyke.



Kuva 11. Jauhosaaren eteläkärki kuvattu lounaaseen. Huuhtoutunut kivipalle veden rajassa.



Kuva 12. Jauhosaaren korkeimmassa kohdassa on osittain raivattua kivikkoa, jossa kasvaa tiheä kuusimetsä. Maannos, raivatut alueet ja kasvillisuus viittaavat vanhaan kaskialueeseen. Kaskiröykkiöitä ei havaittu.



Kuva 13. Jauholahti-lämmen länsipuolinen ranta-alue, rantavyöhykkeen yläpuolella on pieni kesäaikaan oleva pelto.



Kuva 14. Puronpelto Jauholahti-lämmen eteläpuolella, kuvattu koilliseen.



Kuva 15. Heinäpelto Rantalammen pohjoispuolella, kuvattu kaakkoon.



Kuva 16. Kivikkoinen niemi Syvälahden kaakkoispuolella, osittain avohakattua, osittain nuorta ja varttunutta kasvatusmetsikköä.



Kuva 17. Kivikkoinen rantavyöhyke Jauholammen itäpuolella Hirviniemen kohdalla. Vaikeakulkuista karkeaa huuhtoutunutta kivikkoa.



Kuva 18. Kivikkoinen kangas Jauholammen itäpuolella, kankaan pohjoisosat on laajalti avohakattu ja muokattu.



5. Alueen aiempi maankäyttö.

Kivijärvi oli todennäköisesti esihistoriallisella ajalla tärkeä vesireitti Saimaalta (Keiteleen kautta) luoteeseen Lestijärven kautta Pohjanlahdelle. Lähialueelta tunnetaan runsaasti kivikautisia asuinpaikkoja. Etenkin Piispalanharjun länsi- ja etelälaita olivat otollisia asutukselle, mutta juuri nämä rantavyöhykkeet ovat tuhoutuneet voimakkaan eroosion seurauksena. Rantalan tilan irtolöydöistä piikärki ja kourutaltta ovat kivikautisia, reikäkirves on todennäköisesti pronssikautinen. Rautakautisia löytöjä ei tunneta lähialueelta.

Rakennusjäännös kohde 5 Likolahti voi olla merkki varhaisesta historiallisesta asutuksesta, ilman kaivaustutkimuksia ja ajoitusta asiaa ei kuitenkaan voida varmistaa (ks. kohdekuvaukset). Viimeistään 1700-luvun alku-puolella Piispalanharjun eteläkärkeen oli perustettu 2 taloa, Piispa ja Jauhoniemi, todennäköisesti molemmat kantatalojen paikat ovat jääneet nykyisen rakennetun alueen alle. Näihin taloihin liittyvät ilmeisesti ter-
vahaudat kohteissa 6 ja 7.



Kartta 7. Ote 1840-luvun pitäjänkartasta. Kartalle on merkitty Piispalan ja Jauhoniemen talot, kartan huonon kunnan takia Jauhoniemen sijainti on epäselvä. Tarkka laatimisvuosi ja tekijä eivät ole tiedossa.



6. Tulokset

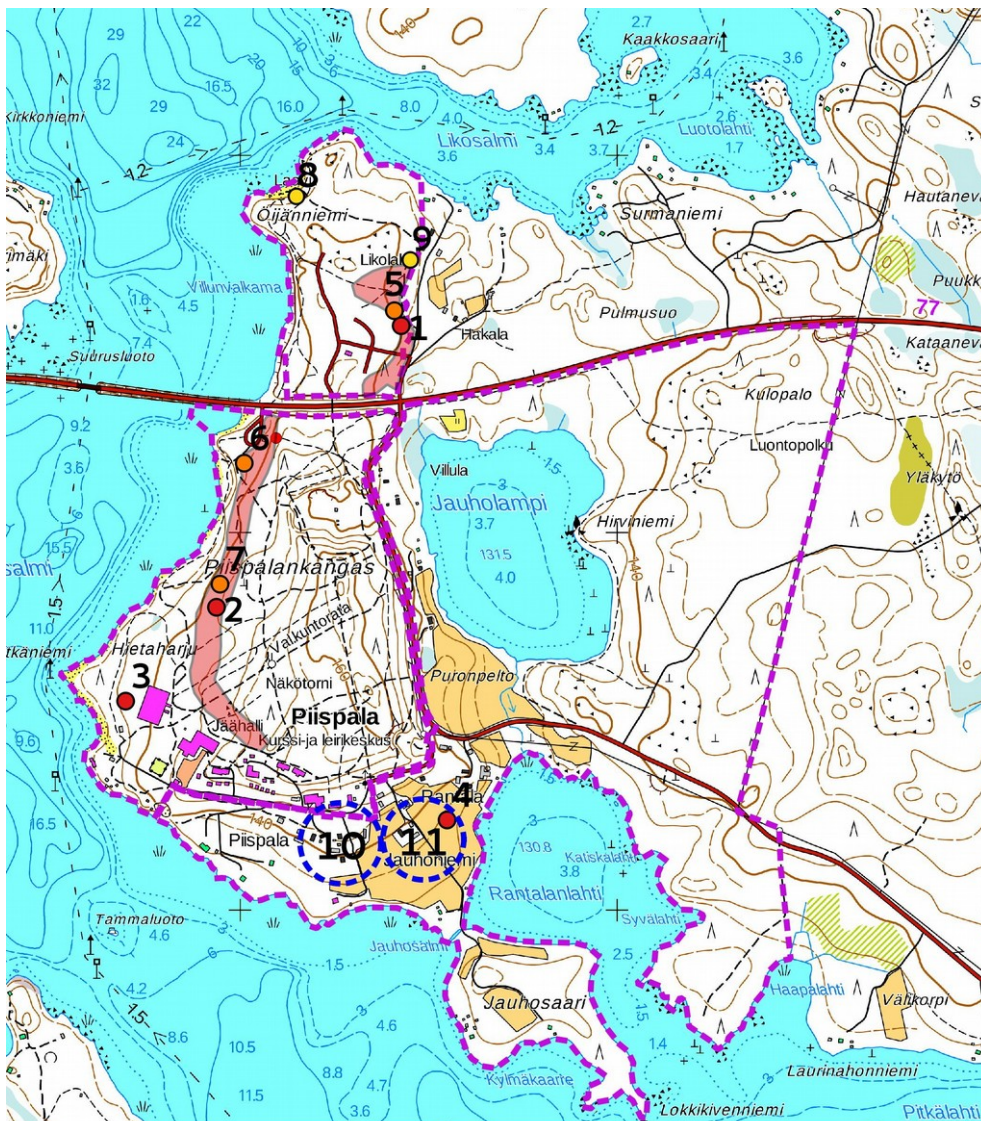
Inventoinnissa kartoitettiin neljä esihistoriallista muinaisjäännöskohdetta (1 Likolahti pyyntikuoppajärjestelmä, 2 Piispalankangas pyyntikuoppajärjestelmä, 3 Piispala Uimaranta esihistoriallinen leiripaikka, 4 Rantala kivikautinen löytöpaikka), kolme historiallista muinaisjäännöskohdetta (5 Likolahti 2 rakennusjäännös, 6 ja 7 Piispalankangas 2 ja 3 tervahaudat) sekä kaksi muuta havaintoa. Kahden 1700-luvun kantatalon (Piispala ja Jauhoniemi) taustatiedot selvitettiin, mutta niiden tarkka sijainti jäi puutteellisen kartta-aineiston takia avoimeksi.

Tämän hetken layoutin perusteella voidaan arvioida ainoastaan Öijänniemen asemakaavan vaikutusta muinaisjäännöskohteisiin. Tiestö ja kunnallistekniikka on pääosin valmiina, RA-1 kortteleilla ei ole vaikutusta, huoltoalueen ET-1 kohdalla voi olla vaikutusta kohteen 1 Likolahti alakohteeseen no. 13 pyyntikuoppa. Piispalan asemakaavan suunnittelussa on otettava huomioon muinaisjäännöskohteet ja aluerajaukset.

Lestijärvellä, 7. 10.2016

Hans - Peter Schulz

Hans-Peter Schulz



Kartta 8. Kohteet 1 – 11. Esihistorialliset muinaisjäännöskohteet punaisena pisteenä, historialliset muinaisjäännöskohteet oranssina pisteenä, muut havainnot keltaisena pisteenä. Kantatalojen mahdollinen sijainti on merkitty sinisellä katkoviivalla. MML:n peruskarttarasteri 1: 20 000, 9/2016.



7. Kohdehakemisto

Kohde	sivu	tyyppi/ tyypin tarkenne	ajoitus	lkm	status
1. Likolahti	18	työ- ja valmistuspaikat pyyntikuoppajärjestelmä	esihistoriallinen	15	MJ
2. Piispalankangas	20	työ- ja valmistuspaikat pyyntikuoppajärjestelmä	esihistoriallinen	29	MJ
3. Piispala-Uimaranta	23	asuinpaikat / leiripaikat	esihistoriallinen	1	MJ
4. Rantala	24	löytöpaikat	kivikausi	1	(MJ)
5. Likolahti 2	25	asuinpaikat / rakennus- jäännökset	historiallinen	1	U
6. Piispalankangas 2	27	työ- ja valmistuspaikat tervahaudat	uusi aika	1	U
7. Piispalankangas 3	29	työ- ja valmistuspaikat tervahaudat	uusi aika	1	U
8. Öijänniemi	30	tulisijat	ajoittamaton	1	M
9. Likolahti 3	31	maakuopat	resentti	1	M
10. Piispala	32	asuinpaikat / kantatalot	uusi aika	1	
11. Jauhoniemi	32	asuinpaikat / kantatalot	uusi aika	1	

Taulukko. Status: U uusi muinaisjäännöskohde/löytöpaikka, MJ tunnettu muinaisjäännöskohde, KP muu kulttuuriperintökohde, M muu havainto.

8. Kohdetiedot

Esihistorialliset muinaisjäännökset

1. Likolahti

Mj-rekisteri: 100006082 (Piispalankangas)
Laji: kiinteä muinaisjäännös
Mj-tyyppi: työ- ja valmistuspaikat
Tyypin tarkenne: pyyntikuoppajärjestelmä
Ajoitus yleinen: esihistoriallinen
Ajoitustarkenne:
Lukumäärä: 15
Rauhoitusluokkaehdotus: 2

Paikkatiedot:

Karttanumero: TM35-lehtijako, P4321L
vanha yleislehtijako, 2233 08
Koordinaatit: P: 6989548 I: 408427 (keskipiste)
z 139 m mpy (137 – 140 m mpy)
Kohteen rajaus: aluomainen, näkyvien rakenteiden mukaisesti (GPS-mittaus)
Inventointimenetelmät: pintahavainnointi, kairaus
Aiemmat tutkimukset: tarkastus M. Kumpulainen 2006
Aiemmat löydöt: -

Huomautus: kohde mj-tunnus 100006082 Piispalankangas on erotettu kahdeksi kohteeksi (1 Likolahti ja 2 Piispalankangas), koska niiden välinen etäisyys on yli 300 m ja ne sijaitsevat eri puolella harjun lakea.

Maastotiedot:

Kohde sijaitsee Kannonkosken keskustasta 6,45 km luoteeseen Kivijärven itäpuolella harjukson itärinteellä. Kuivahko kangas, paikoitellen hieman soistunut. Varttunutta kasvatusmetsikköä, osa on hakattu.



Kuvaus:

Harjun pohjoisosassa, vt:n 77 pohjoispuolella harjun kivisen ytimen itäpuolella on 350 m pitkä ja paikoitellen 130 m leveä epäsäännöllinen 15 kuopan rykelmä. Kuoppien halkaisija on 2,5 – 3,5 m ja syvyys 0,4 – 0,8 m; joissakin on havaittavissa vallia. Huuhtoutumiskerroksen vahvuus kuopissa on 5 – 10 cm.

Vuonna 2006 oli kartoitettu enemmän kuoppia. Osa kuopista on kuitenkin melko resentejä (ei huuhtoutumiskerrosta, ohut humuskerros), yksi 4 kuopan rykelmä on erotettu omaksi kohteeksi (kohde 9, muut havainnot). On mahdollista, että muutama kuoppa on tuhoutunut tien ja kunnallistekniikan rakentamisessa. Muinaisjään-
nösrajan sisällä on myös historiallinen rakennusjään-
nös (kohde 5).

Vaikutusten arvio: Tiestö ja kunnallistekniikka ovat pääosin olemassa, RA-1 kortteleilla ei ole vaikutusta muinaisjään-
nökseen, huoltoalueen ET-1 kohdalla voi olla vaikutusta alakohteeseen no. 13 pyyntikuoppa.



Kuoppa 4 kuvattu länteen.



Kuoppa 8 kuvattu koilliseen.



Kohde 1, alakohteet ja numerot (siniset rombit), rajausta punaisena.
Maanmittauslaitoksen peruskarttarasteri 1:20 000, 9/2016; mk n. 1: 2 500.

2. Piispalankangas

Mj-rekisteri:

Laji:

Mj-tyyppi:

Tyyppin tarkenne:

Ajoitus yleinen:

Ajoitustarkenne:

Lukumäärä:

Rauhoitusluokkaehdotus:

100006082 (Piispalankangas)

kiinteä muinaisjäännös

työ- ja valmistuspaikat

pyyntikuoppajärjestelmä

esihistoriallinen

15

2

Paikkatiedot:

Karttanumero:

TM35-lehtijako, P4321L

vanha yleislehtijako, 2233 08

Koordinaatit:

P: 6988802 I: 407938 (keskipiste)

z 144 m mpy (137 – 152 m mpy)

Kohteen rajausta:

alueellinen, näkyvien rakenteiden mukaisesti (GPS-mittaus)

Inventointimenetelmät:

pintahavainnointi, kairaus

Aiemmat tutkimukset:

tarkastus M. Kumpulainen 2006

Aiemmat löydöt:

-

Huomautus: kohde mj-tunnus 100006082 Piispalankangas (tarkastus M. Kumpulainen 2006) on erotettu kahdeksi kohteeksi (1 Likolahti ja 2 Piispalankangas), koska niiden välinen etäisyys on yli 300 m ja ne sijaitsevat eri puolella harjun lakea.



Maastotiedot:

Kohde sijaitsee Kannonkosken keskustasta 6,2 km luoteeseen Kivijärven itäpuolella harjujakson itärinteellä. Kuivahko kangas, paikoitellen hieman soistunut. Varttunutta kasvatusmetsikköä, ulkoilualue, jossa on ulkoilu- reittejä, näköalatorni, frisbeegolfrata ym.

Kuvaus:

Harjun keski- ja eteläosassa, vt:n 77 eteläpuolella harjun kivisen ytimen länsipuolella on 990 m pitkä ja keski- määrin 60 m leveä 29 kuopan jono. Jono alka heti valtatie eteläpuolella, suuntautuu harjun loivalla länsirin- teellä etelään ja kaartaa jäähallin lähellä kaakkoon. Kuoppien halkaisija on 3 – 4,5 m ja syvyys 0,4 – 1,0 m, paikoitellen vallia havaittavissa. Huuhtoutumiskerros on monissa kuopissa melko tumma, ehkä osittain noen- sekainen, väri voi myös johtua paikoitellen rehevästä aluskasvillisuudesta, kerroksen vahvuus on useissa kuopissa yli 10 cm. Vuonna 2006 oli kartoitettu enemmän kuoppia. Muutama kuoppa on melko resentti (ei huuhtoutumiskerrosta, ohut humuskerros). Muinaisjäännösrajausten sisällä on myös kaksi tervahautaa (koh- teet 6 ja 7).

Vaikutusten arvio: Muinaisjäännösrajaus on otettava huomioon kaavan suunnittelussa.



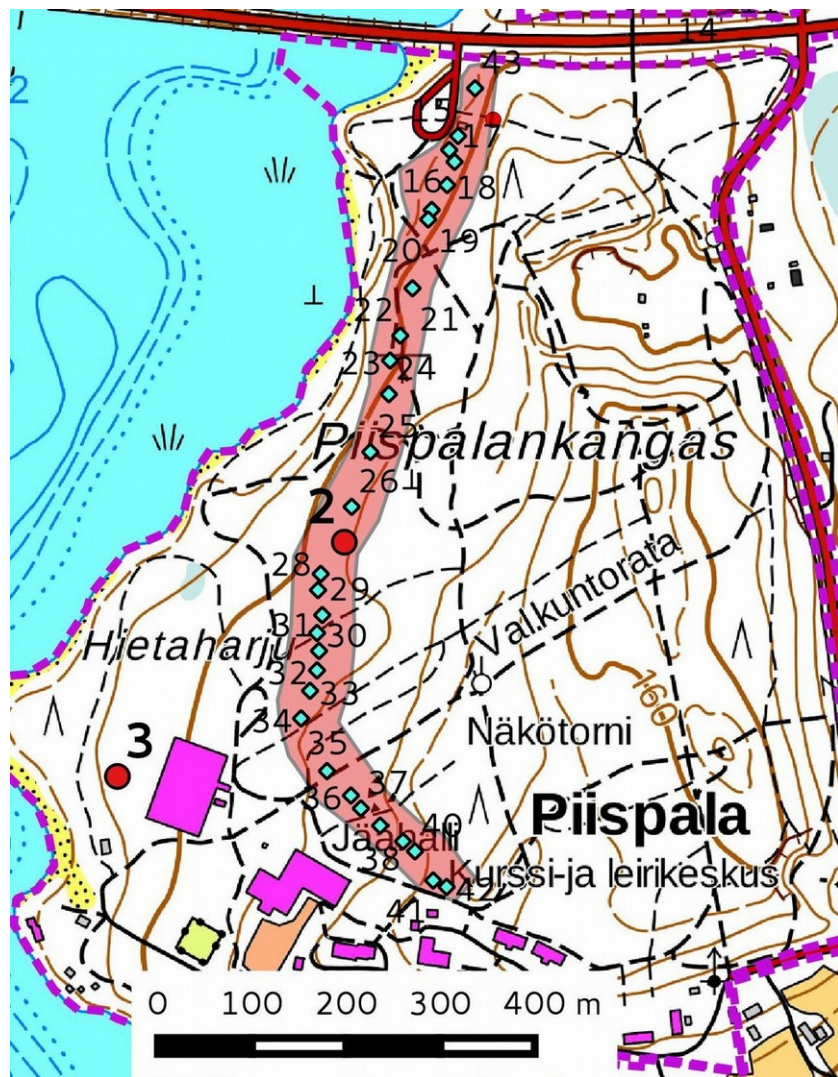
Kuoppa 16 kuvattu etelään.



Kuoppa 26 kuvattu luoteeseen.



Kuoppa 32 kuvattu lounaaseen.



Kohde 2, alakohteet ja numerot (siniset rombit), rajaus punaisena.
Maanmittauslaitoksen peruskarttarasteri 1:20 000, 9/2016; mk n. 1: 5 000.



3. Piispala-Uimaranta

Mj-rekisteri:	216010008
Laji:	kiinteä muinaisjäännös
Mj-tyyppi:	asuinpaikat
Tyyppin tarkenne:	leiripaikat
Ajoitus yleinen:	esihistoriallinen
Ajoitustarkenne:	
Lukumäärä:	1
Rauhoitusluokkaehdotus:	2
Paikkatiedot:	
Karttanumero:	TM35-lehtijako, P4321L vanha yleislehtijako, 2233 08
Koordinaatit:	P: 6988554 I: 407697 z 135 m mpy
Kohteen rajaus:	pistemäinen
Inventointimenetelmät:	pintahavainnointi
Aiemmat tutkimukset:	inventointi T. Jussila 1989
Aiemmat löydöt:	KM 25398

Maastotiedot:

Kohde sijaitsee Kannonkosken keskustasta 6,1 km luoteeseen Kivijärven itäpuolella harjujakson länsilaidalla noin 3 m korkean törmän yläpuolella. Vieressä jäähalli, varttunutta kasvatusmetsikköä, ulkoilualue, jossa on ulkoilureittejä, kiipeilytelineitä, frisbeegolfrata ym.

Kuvaus:

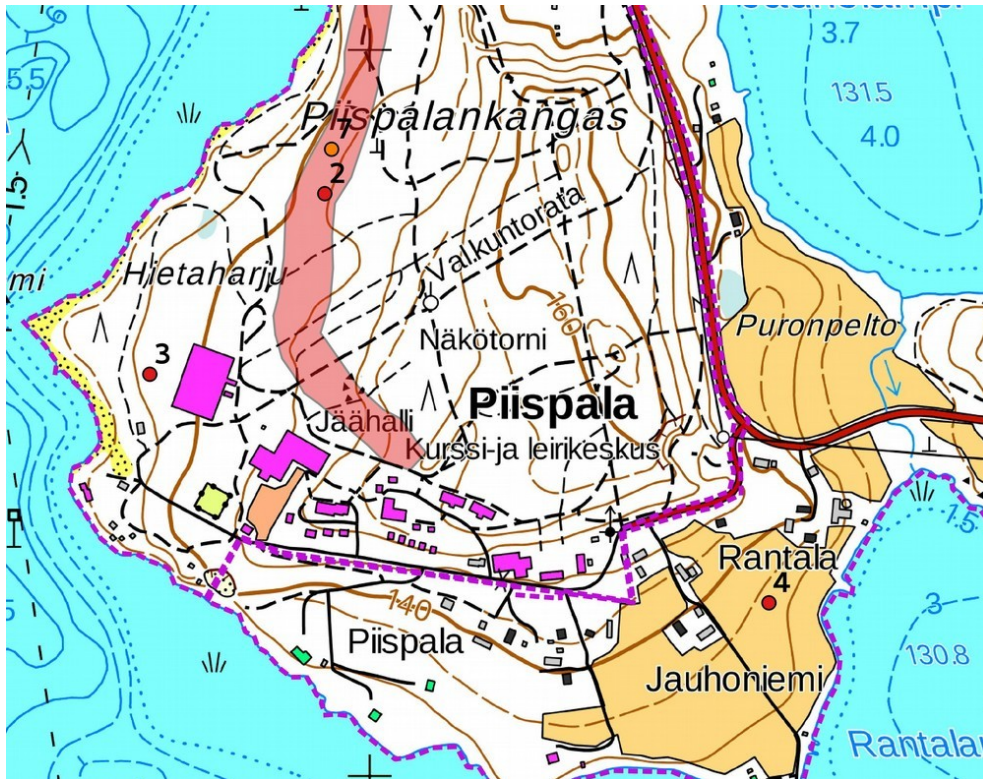
inventointi 1989: Paikka sijaitsee Piispalan kurssi- ja leirikeskuksen päärakennuksesta vajaa 600 m länsiluoteeseen, Suurussalmen sillan itätyvestä 830 - 850 m etelälounaaseen ja Kivijärven rannasta 100 m länteen, uimarannan itäpuolisella törmällä, tilojen Rn:o 11:8 ja 11:3 rajalla. Kyseessä on ehkä melko pienialainen leiripaikka, josta löytyi kvartsia ja palanutta luuta vain kahdesta koekuopasta. Samoissa koekuopissa oli myös likamaata, loppuissa koekuopissa ei ollut mitään asuinpaikkaan viittaavaa. Maaperä alueella on hiekkaa, kasvillisuus mäntyjä ja puolukoita. Topografialtaan alue on asuinpaikaksi sopiva.

Inventointi 2016: inventoinnissa tarkistettiin, että lähialue on ennallaan. Inventoinnin 1989 jälkeen viereen on rakennettu jäähalli, rakentamisen yhteydessä muinaisjäännöksen lähiympäristöä ei ole muokattu eikä kohde ole vahingoittunut.

Vaikutusten arvio: Muinaisjäännös on otettava huomioon kaavan suunnittelussa.



Kohde 3 kuvattu luoteeseen.



Kohteet 3 ja 4. Maanmittauslaitoksen peruskarttarasteri 1:20 000, 9/2016; mk n. 1: 5 000.

4. Rantala

Mj-rekisteri: 1000010427
Laji: löytöpaikka
Mj-tyyppi: löytöpaikat
Tyypin tarkenne: irtolöytöpaikat
Ajoitus yleinen: kivikautinen
Ajoitustarkenne:
Lukumäärä: 1 (3)
Rauhoitusluokkaehdotus: -

Paikkatiedot:
Karttanumero: TM35-lehtijako, P4321L
vanha yleislehtijako, 2233 08
Koordinaatit: P: 6988239 I: 408549
z 137 m mpy
Kohteen rajaus: pistemäinen
Inventointimenetelmät: pintahavainnointi
Aiemmat tutkimukset: inventointi T. Jussila 1989
Aiemmat löydöt: piikärki (hukassa), kourutalilta ja reikäkirves (Lybeckin kokoelma)

Maastotiedot:

Kohde sijaitsee Kannonkosken keskustasta 5,3 km luoteeseen Piispalaharjun kaakkoislaidalla laajalla kaakon viettävällä peltoalueella Rantalan ja Jauhoniemen talojen välissä.

Kuvaus:

inventointi 1989: "Rantalan isäntä muisti piiterän löytymisen ja jopa melko tarkasti näytti löytöpaikan (koordinaatit yllä), joka on talosta n 100 m SW. Paikka on laajan Piispalankankaan deltan lievettä ja maaperä koko niemessä on hieno lajittunut tasarakeinen hiekka. Kävelin huolellisesti läpi Rantalan ja naapuritilan Jauhoniemen itäpuoliset juuri kynnetyt pellot. Tulokset! Tarkastin korkeusvälin 131-140. Jauhoniemen itäpuoliset pellot olivat kaikki tukevasti nurmella ja havaintomahdollisuudet siellä olivat siten olemattomat Tarkastin



myös Rantalan pohjoispuoliset sänkipellot tuloksetta!"

Inventointi 2016: puolet peltoalueesta oli kynnetty, siltä ei tehty muinaisjäännökseen viittaavia havaintoja. Mahdollisen löytöpaikan yläpuolinen alue on tiivistä rakennettua / piha-aluetta.

Vaikutusten arvio: ei vaikutusta, ei kaavamerkintää.



Löytöpaikka (kuvan keskellä) kuvattu pohjoiskoilliseen.

Kartta sivulla 24.

Historialliset muinaisjäännökset

5. Likolahti 2

Mj-rekisteri:

Laji:	-
Mj-tyyppi:	kiinteä muinaisjäännös
Tyypin tarkenne:	asuinpaikat
Ajoitus yleinen:	talon jäännös
Ajoitustarkenne:	historiallinen
Lukumäärä:	1
Rauhoitusluokkaehdotus:	2

Paikkatiedot:

Karttanumero:	TM35-lehtijako, P4321L vanha yleislehtijako, 2233 08
Koordinaatit:	P: 6989588 I: 408409 z 139 m mpy
Kohteen rajaus:	pistemäinen, (GPS-mittaus)
Inventointimenetelmät:	pintahavainnointi koekuoppa, kairaus
Aiemmat tutkimukset:	tarkastus M. Kumpulainen 2006
Aiemmat löydöt:	-

Maastotiedot:

Kohde sijaitsee Kannonkosken keskustasta 6,3 km luoteeseen Kivijärven itäpuolella harjujakson itäosassa tasanteella pyyntikuoppajärjestelmä kohde 1 Likolahti rajauksen sisällä. Kuivahko hiekkakangas.



Kuvaus:

Paikalla on uunin jänteet, jonka ulkoreunan suorakulmainen muoto on vielä melko hyvin säilynyt, mitat 2,3 x 2,2 m, näkyvässä oleva korkeus n. 0,5- 0,6 m. Holvi ja suuaukko ovat sortuneet. Uuni oli tiivistetty savi/hiesu – hiekkasekoituksella, josta löytyi kivien välistä enää hiekkaa ja vähän silttiä. Uunin ympärillä on 20-30 cm paksu maa-/humuskerros, jonka alta löytyi nokinen tasainen hiesukerros, sen laajuutta ei pystytty selvittämään. Uunin eteläpuolella on matala, n. 20 cm syvä 3,5 x 2,5 m mittainen hieman epäsymmetrinen painanne, jonka pohjasta löytyi nokimaata. Todennäköisesti kyseessä on sama lattiataso kuin uunin ympärillä oleva hiesukerros. Rakenne on ilmeisesti savupirtin pohja, vastaavanlaisia kohteita on löydetty ainakin Suomussalmelta, Hyrynsalmelta, Pudasjärveltä ja Taivalkoskelta, Suomussalmen kohde on kartta-aineiston perusteella 1600-luvun puolesta välistä. Nämä syrjäisillä seuduilla sijainneet pienet savupirtit voitaneen mahdollisesti yhdistää varhaiseen historialliseen kaskiviljelyyn.

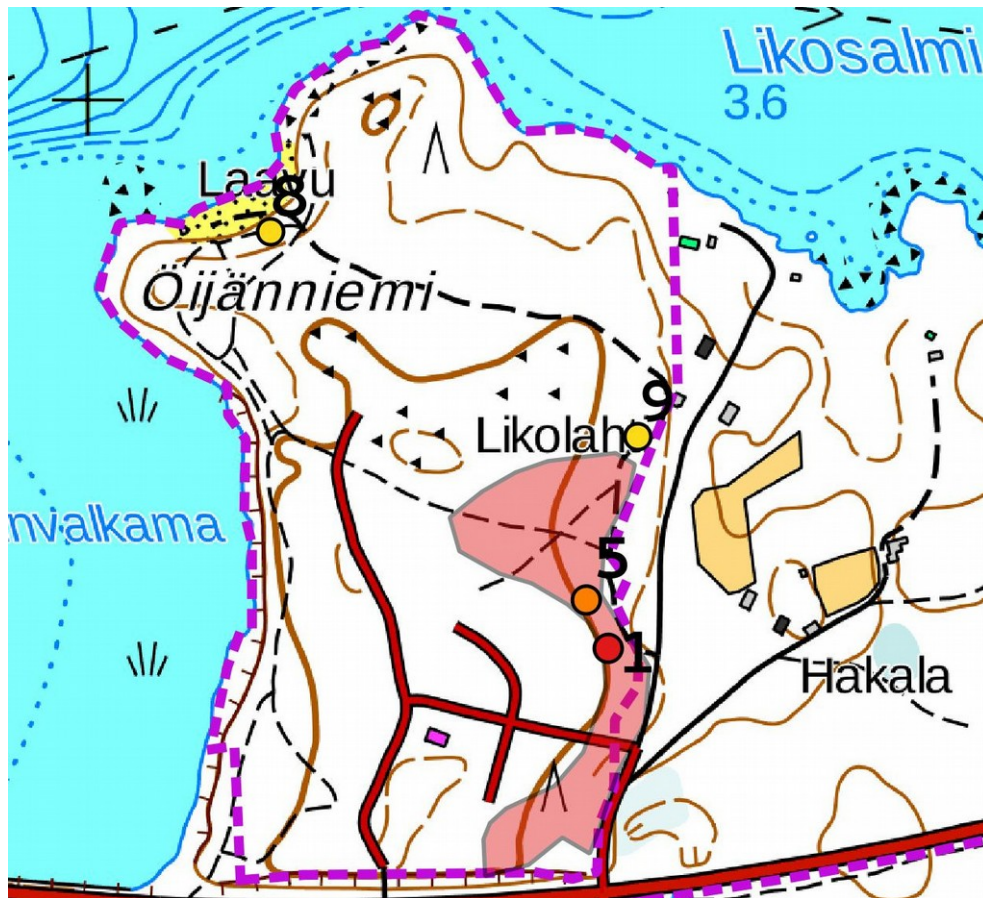
Vaikutusten arvio: Tämän hetken layoutin mukaan kaavalla ei ole vaikutusta muinaisjäänökseen



Uuni kuvattu etelään, takana sijaitsee painanne.



Uuni kuvattuna itään, edessä humuksen peittämä suuaukko, painanne on oikealla puolella.



Kohde 5. Maanmittauslaitoksen peruskarttarasteri 1:20 000, 9/2016; mk n. 1: 5 000.

6. Piispalankangas 2

Mj-rekisteri:

Laji:	-
Mj-tyyppi:	kiinteä muinaisjäänös
Tyypin tarkenne:	työ- ja valmistuspaikat
Ajoitus yleinen:	tervahaudat
Ajoitustarkenne:	historiallinen
Lukumäärä:	uusi aika
Rauhoitusluokkaehdotus:	1
	2

Paikkatiedot:

Karttanumero:	TM35-lehtijako, P4321L vanha yleislehtijako, 2233 08
Koordinaatit:	P: 6989184 I: 408012 z 137 m mpy
Kohteen rajaus:	pistemäinen, (GPS-mittaus)
Inventointimenetelmät:	pintahavainnointi, kairaus
Aiemmat tutkimukset:	tarkastus M. Kumpulainen 2006
Aiemmat löydöt:	-

Maastotiedot:

Kohde sijaitsee Kannonkosken keskustasta 6,35 km luoteeseen Kivijärven itäpuolella harjujakson länsilaidalla loivalla länsirinteellä pyyntikuoppajärjestelmä kohde 2 Piispalankangas rajauksen sisällä. Kuivahko hiekkakangas, varttunutta kasvatusmetsikköä.



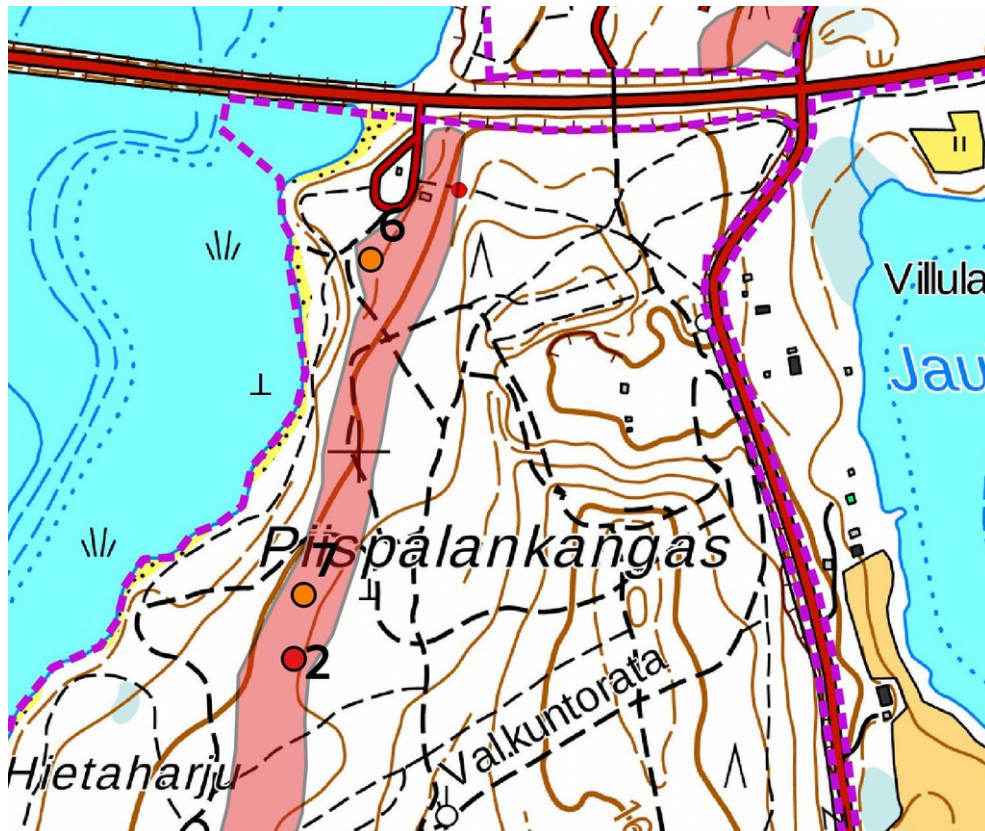
Kuvaus:

Paikalla on pieni tervahauta, halkaisija 6 m, kuopan halkaisija 3,5 m ja syvyys 0,5 m. Halssi suuntautuu länteen, pituus n. 3 m ja syvyys n. 1,5 m. Haudan päällä kasvaa isoja mäntyjä.

Vaikutusten arvio: Muinaisjäännös on otettava huomioon kaavan suunnittelussa.



Tervahauta kuvattu itään, halssi etualalla.



Kohteet 6 ja 7. Maanmittauslaitoksen peruskarttarasteri 1:20 000, 9/2016; mk n. 1: 5 000.



7. Piispalankangas 3

Mj-rekisteri:

<i>Laji:</i>	-
<i>Mj-tyyppi:</i>	kiinteä muinaisjäännös
<i>Tyyppin tarkenne:</i>	työ- ja valmistuspaikat
<i>Ajoitus yleinen:</i>	tervahaudat
<i>Ajoitustarkenne:</i>	historiallinen
<i>Lukumäärä:</i>	uusi aika
<i>Rauhoitusluokkaehdotus:</i>	1
	2

Paikkatiedot:

<i>Karttanumero:</i>	TM35-lehtijako, P4321L vanha yleislehtijako, 2233 08
<i>Koordinaatit:</i>	P: 6988864 I: 407947 z 143 m mpy
<i>Kohteen rajaus:</i>	pistemäinen, (GPS-mittaus)
<i>Inventointimenetelmät:</i>	pintahavainnointi, kairaus
<i>Aiemmat tutkimukset:</i>	tarkastus M. Kumpulainen 2006
<i>Aiemmat löydöt:</i>	-

Maastotiedot:

Kohde sijaitsee Kannonkosken keskustasta 6,15 km luoteeseen Kivijärven itäpuolella harujukson länsilaidalla loivalla länsirinteellä pyyntikuoppajärjestelmä kohde 2 Piispalankangas rajauksen sisällä. Tuoreehko hiekkakangas, varttunutta kasvatusmetsikköä.

Kuvaus:

Ison pyyntikuopan vieressä on tervahauta, halkaisija 5,5 m, kuopan halkaisija 3 m ja syvyys 0,5 m. Halssi suuntautuu länteen, pituus n. 2 m ja syvyys n. 1,1 m. Vallin päällä kasvaa isoja mäntyjä.

Vaiikutusten arvio: Muinaisjäännös on otettava huomioon kaavan suunnittelussa.



Tervahauta kuvattu itään, halssi etualalla.



Muut havainnot

8. Öijänniemi

Mj-rekisteri:	-
Laji:	muu havainto
Tyyppi:	mahdollinen tulisija
Tyyppin tarkenne:	
Ajoitus yleinen:	ajoittamaton
Ajoitustarkenne:	
Lukumäärä:	1
Rauhoitusluokkaehdotus:	-
Paikkatiedot:	
Karttanumero:	TM35-lehtijako, P4321L vanha yleislehtijako, 2233 08
Koordinaatit:	P: 6989891 I: 408159 z 136 m mpy
Kohteen rajaus:	pistemäinen, (GPS-mittaus)
Inventointimenetelmät:	pintahavainnointi, koekuopitus
Aiemmat tutkimukset:	tarkastus M. Kumpulainen 2006
Aiemmat löydöt:	-

Maastotiedot:

Kohde sijaitsee Kannonkosken keskustasta 6,95 km luoteeseen Kivijärven itäpuolella harjujakson länsilaidalla törmän yläpuolella, varttunutta kasvatusmetsikköä.

Kuvaus:

Kaatoon puun kannosta löytyi useita palaneita kiviä ja paikoitellen palanutta hiekkaa. Lähistöllä kaivetuista koekuopista ei tehty havainnoja, kaikissa kuopissa oli puhdasta hiekkaa. Tilanne viittaa siihen, että kannon alla oli yksittäinen tulisija.

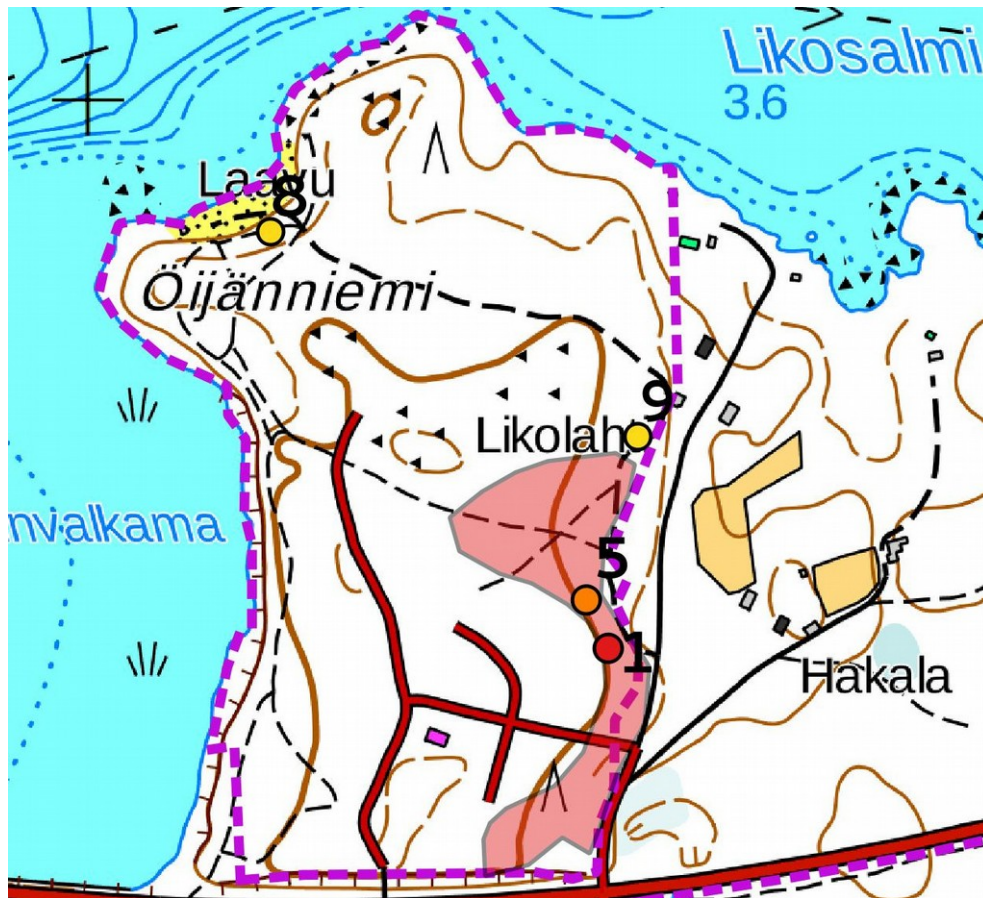
Vaikutusten arvio: Ei vaikutusta.



Palaneita kiviä kannon alla olleesta hiekassa



Tyypillinen profiili lähialueen koekuopissa



Kohteet 8 ja 9. Maanmittauslaitoksen peruskarttarasteri 1:20 000, 9/2016; mk n. 1: 5 000.

9. Likolahti 3

Mj-rekisteri:

Laji:	-
Tyyppi:	muu havainto
Tyyppin tarkenne:	maakuoppa
Ajoitus yleinen:	resentti
Ajoitustarkenne:	
Lukumäärä:	4
Rauhoitusluokkaehdotus:	-

Paikkatiedot:

Karttanumero:	TM35-lehtijako, P4321L vanha yleislehtijako, 2233 08
Koordinaatit:	P: 6989723 I: 408452 z 138 m mpy
Kohteen rajaus:	pistemäinen, (GPS-mittaus)
Inventointimenetelmät:	pintahavainnointi, kairaus
Aiemmat tutkimukset:	tarkastus M. Kumpulainen 2006

Maastotiedot:

Kohde sijaitsee Kannonkosken keskustasta 6,6 km luoteeseen Kivijärven itäpuolella harjujakson itälaidalla tasanteella pyyntikuoppajärjestelmän kohde 1 Likolahti pohjoispuolella.

Kuvaus:

Paikalla on 4 kuoppaa tiheästi ryhmässä, halkaisija 1,5 – 2,5 m, syvyys 0,5 m, kuopissa on vain ohut humuskerros, jonka alla on puhdasta tai sekoittunutta hiekkaa, ei huuhtoutumiskerrosta. Kyseessä on mahdollisesti maanottokuopat.



Vaikutusten arvio: Ei vaikutusta.



Pohjoisin kuoppa kuvattu lounaaseen.

Kartta sivulla 31.

1700-luvun kantatalot

1700-luvun alusta on arkistotieto kahdesta kantatalosta, jotka sijaitsivat myöhemmän kartta-aineiston perusteella Piispalanharjun eteläosaosassa. Vanhin kartta seudulta on 1840-luvun pitäjänkartta, joka on huonokuntoinen ja ilmeisesti epätarkka (vertailu Suurusniemen talon sijaintiin), kartan avulla kuitenkin yritettiin määrittää talojen sijainti.

Taloihin viittaava arkistoaineisto:

Suur-Rautalampi Henkikirjat
1712 Kivijärvi Piispa Henrik Klemetsson, h Lisa, mor Valborg
1727 Kivijärvi Piispa Henrik Klemetsson, h Lisa
1738 Kivijärvi Piispa Henrik Klemetsson, sn Klemet
1741:Kivijärvi Piispa Klemet Henriksson, h Brita (Matsdr Kinnunen)

SAY Rautalampi, Laukaa, Viitasaari, Saarijärvi 1720-1739
Kivijärvi Bengtilä & Pispa, <http://digi.narc.fi/digi/view.ka?kuid=500642>
Pispa, Henrik Klemetsson, h Lisa h. Clemet s.
SAY Rautalampi, Laukaa, Viitasaari, Saarijärvi 1740-1759
Kivijärvi Bengtilä & Pispa, <http://digi.narc.fi/digi/view.ka?kuid=496278>

Narc: HisKi:

Kivijärvi vihityt

Vihitty Kylä Talo Mies Vaimo Kylä Talo

10.6.1750 Jauhoniemi Johan Hindrics: Maria Hemmingsdr

Kivijärvi kastetut

Syntynyt Kastettu Kylä Talo Isä Äiti Lapsi

11.5.1752 22.5.1752 Jauhoniemi Johan Pispain Maria Hemmingsdr Elisabeth

4.6.1754 16.6.1754 Jauhoniemi Piispala Joh: Pijspain Maria Hämälätär Christina

28.1.1757 30.1.1757 Pispala Johan Pisp: Maria Maria

12.5.1759 4.6.1759 Jauhoniemi Pispala Johan Pispain Maria Kåvain Walborg

Kivijärvi haudatut

Kuollut Haudattu Kylä Talo Henkilö Kuolinsyy

27.4.1744 7.5.1744 Jauhonie. B. Hendr. Clem.s. Pispainen 58 v.

22.3.1754 7.4.1754 Jauhoniemi Pijspala gl. Wärd. Elisab. Jac.dr Bröstv. 69 v.



Ote 1840-luvun pitäjänkartasta (ks. myös kartta 7, s.16), johon on merkitty Piispalan ja Jauhoniemen talot.

10. Piispala (Piispa)

Mahdollisen sijaintialueen keskipiste (radius 75 m) p 6988177 i 408267.

Talo on erittäin suurella todennäköisyydellä sijainnut Piispalan kurssikeskuksen nykyisin rakennetulla alueella ja näin ollen sen jäännökset ovat tuhoutuneet.

11. Jauhoniemi

Mahdollisen sijaintialueen keskipiste (radius 75 m) p 6988187 i 408486.

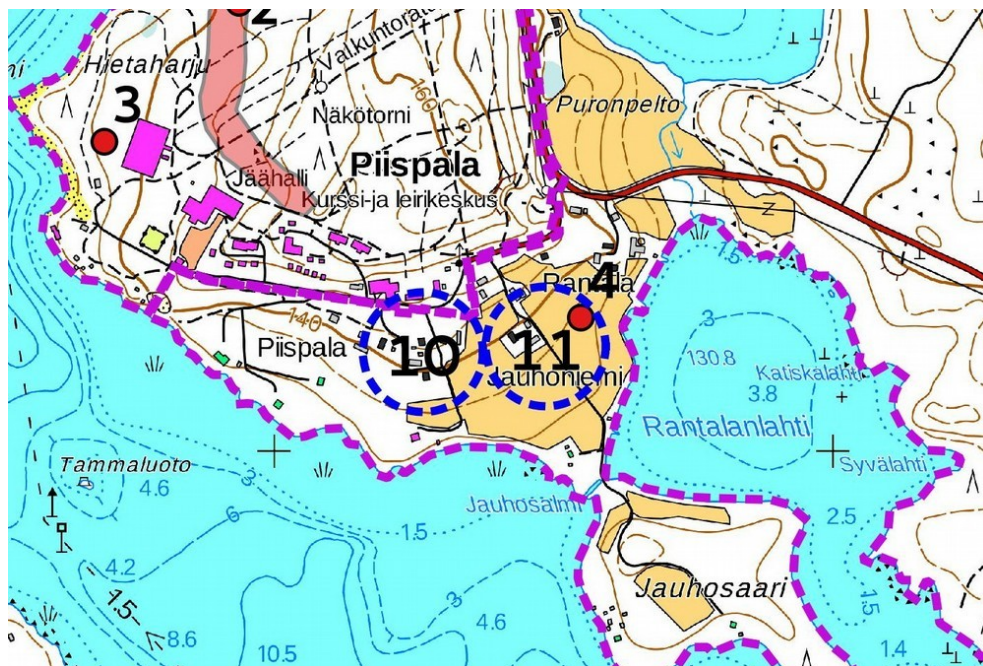
Talon merkintä pitäjänkartalle vastaa nykyistä peltoaluetta Rantalan ja Jauhoniemen välissä lähempänä nykyistä Jauhoniemen taloa. Merkintä on melko lähellä kiviakautista löytöpaikkaa kohde 4 Rantala. Pelto oli inventointihetkellä kynnetty ja havaintomahdollisuudet hyvät. Siitä huolimatta alueelta ei havaittu mitään merkkejä, jotka viittaisivat vanhaan talon paikkaan. Ilmeisesti kantatalo on jäänyt nykyisen Jauhoniemen laajan rakennusryhmän ja pihapiirin alle.

Vuoden 1890 isojako täydennyskartan mukaan (Anna-Liisa Nisu, liite) silloiset rakennetut korttelit sijaitsivat Jauhoniemen osalta pohjoisempaan, nykyisen tien risteyksen tuntumassa ja Piispalan osalta noin 150 m lännempään ja hieman pohjoisempaan nykyisen majoitusalueen kohdalla.

Koska vuoden 1890 sijainti poikkeaa huomattavasti v. 1840 kartan sijainnista, on oletettavissa (ottaen huomioon pitäjänkartan epätarkkuutta), että rakennuspaikat on siirretty 1800-luvun loppupuolella.



Pitäjänkartalle merkityn talon sijainti on suunnilleen kuvan keskiosassa.



Kantatalojen mahdollinen sijainti (1840-luvun pitäjänkartan perusteella) on merkitty sinisellä katkoviivalla. MML:n peruskarttarasteri 1: 20 000, 9/2016.



9. Aineistoluettelo

Digitaalinen aineisto:

Geologian tutkimuskeskus,
<http://gtkdata.gtk.fi/Maankamara/index.html>

Jyväskylän yliopiston julkaisuarkisto, <http://www.vanhakartta.fi/>

Maanmittauslaitos, avoimien aineistojen tiedostopalvelu,
<https://tiedostopalvelu.maanmittauslaitos.fi/tp/kartta>

Maanmittauslaitos,
<http://vanhatpainetutkartat.maanmittauslaitos.fi/>

Museovirasto: Kulttuuriympäristön rekisteriportaali, muinaisjäännösrekisteri ja Kulttuuriympäristön tutkimusraportit arkeologia, Kannonkoski:
<http://kulttuuriymparisto.nba.fi/netsovellus/rekisteriportaali/portti/default.aspx>

Kapsi ry, >wms-server <http://tiles.kartat.kapsi.fi/ortokuva?>

Kansallisarkisto: <http://digi.narc.fi/digi/>



Liite

Arkkitehtitoimiston Anna-Liisa Nisu lähettämä aineisto



Nykyinen pohjakartta (valkoiset viivat, nykyiset kiinteistönrajat sinisellä) suhteessa isojaon täydennyskarttaan. Jauhoniemen talo no. 2. osuu Jauhosaarentien ja Kurssitien risteuksen tuntumaan nykyisten kiinteistön RN:o 2:66 talousrakennusten tuntumaan, Piispalan konehallin itäpuolelle. Piispalan kantatalo osuisi kiinteistön RN:o 1:85 pihapiirin kohdalle.