

Kauhava 2016

Suolinevan tuulipuiston
arkeologinen inventointi



Hans-Peter Schulz 31.8.2016



KESKI-POHJANMAAN ARKEOLOGIAPALVELU



Tiivistelmä

Keski-Pohjanmaan Arkeologiapalvelu suoritti arkeologista inventointia Kauhavan Suolinevan tuulipuiston alueella, johon on suunniteltu 6 tuulivoimalaa. Alue sijaitsee Saarijärven itäpuolella Korttesjärven keskustasta 6,5 – 8,5 km itäkoilliseen ja Evijärven keskustasta 11,5 – 13,5 km länteen. Inventointialueen laajuus on noin 2 km².

Inventoinnissa löytyi neljä uutta muinaisjäännöskohdetta/-ryhmää: tervapirtin jäännös (kohde 1), 2 tervahautaa (kohde 2), 2 rakkakuoppaa (kohde 3) sekä 3 kalliolouhosta (kohde 4). Alueella on lisäksi yksi kulttuuriperintökohde, kämpän jäännös (kohde 5).

Hankkeella voi olla vaikutusta muinaisjäännöksiin, ja kohteet on huomioitava huoltotielinjausten ja sähkönsiirron suunnittelussa.



Sisällysluettelo

| | s. |
|--|----|
| 1. Perustiedot..... | 4 |
| 2. Inventoinnin lähtökohdat ja menetelmät..... | 5 |
| 2.1. Esiselvitys..... | 5 |
| 2.2. Menetelmät..... | 5 |
| 3. Maisema, topografia ja geologia..... | 6 |
| 4 Maastokuvaukset ja valokuvat..... | 7 |
| 5. Alueen aiempi maankäyttö..... | 10 |
| 6. Tulokset..... | 11 |
| yleiskartta..... | 11 |
| 7. Kohdehakemisto..... | 12 |
| 8. Kohdetiedot..... | 12 |
| 9. Aineistoluettelo..... | 21 |



1. Perustiedot

Inventointialue: Kauhavan Suolinevan tuulipuiston hankealue Kauhavan keskustasta 27 km koilliseen

Tilaaaja: Windfellows Oy

Hankeomistaja: Windfellows Oy

Inventoinnin laji: osainventointi

Kenttätöaika: 12.8.2016, yht. 1 kenttätöpäivä

Karttanumerot: TM35-lehtijako, P4221L

vanha yleislehtijako, 2314 02

Korkeus: n. 70 – 80 m mpy

Koordinaattijärjestelmä: ETRS-TM35 FIN -tasokoordinaatisto

Kopio raportista: Museoviraston arkisto (digitaalinen ja paperikopio)

Aiemmat tutkimukset:

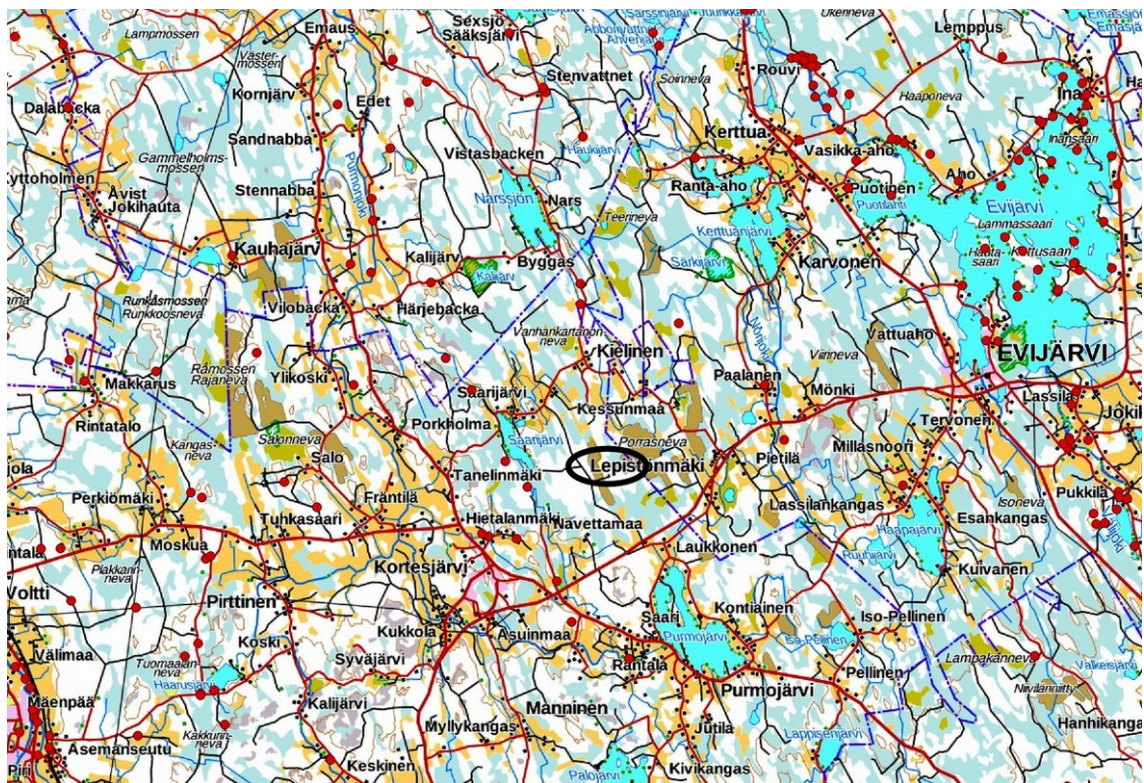
Lähialueella: tarkastus M. Miettinen 1996

inventointi T. Jussila 2007

tarkastus P. Risla ja J.-M. Lehto 2008

tarkastus K. Lehtonen ja P. Risla 2010

Aiemmat löydöt: KM 29697, KM 30705, KM 40720



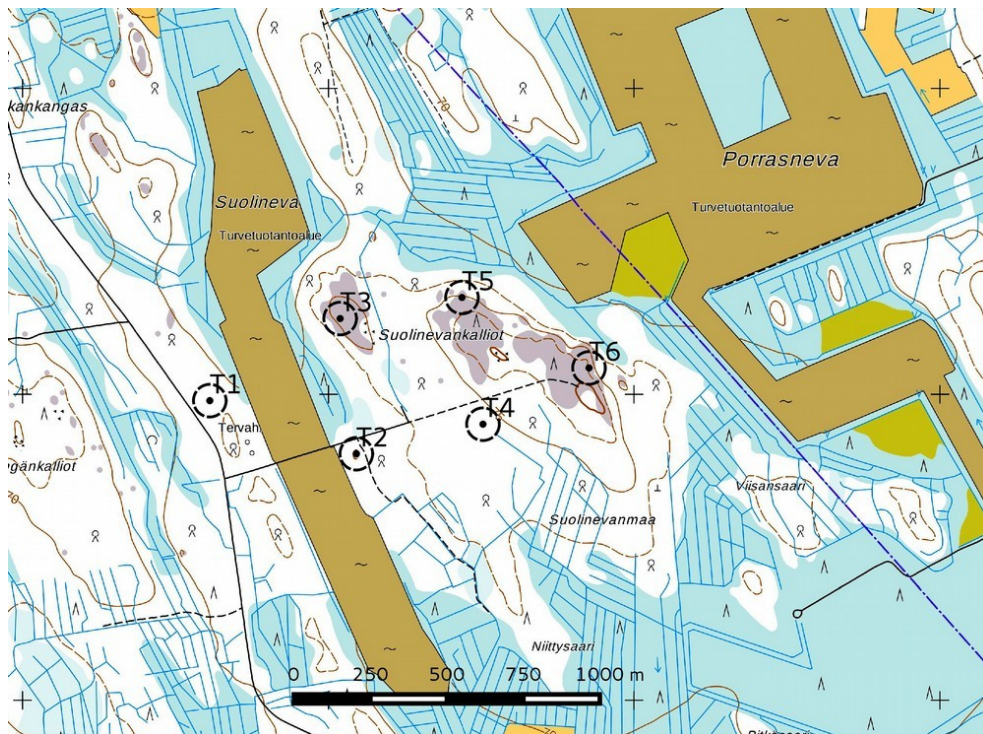
Kartta 1. Hankealueen sijainti. Tunnetut muinaisjäännökset punaisena pisteenä. Maanmittauslaitoksen maastokarttarasteri 1:250 000, 8/2016.



2. Inventoinnin lähtökohdat ja menetelmät

Kauhavan Suolinevan alueelle on suunniteltu 6 tuulivoimalaa. Alue sijaitsee Saarijärven itäpuolella Korttesjärven keskustasta 6,5 – 8,5 km itäkoilliseen ja Evijärven keskustasta 11,5 – 13,5 km länteen. Inventointialueen laajuus on noin 2 km². Kenttätyön teki MA/FM Hans-Peter Schulz 12.8.2016.

Lähistöltä tunnetaan useita kiviakautisia asuinpaikkoja, joista lähimmät ovat Reisinkallio (mj-tunnus 281010010) Saarijärven eteläpuolella hankealueesta n. 1,5 km länsilounaaseen ja Änttösenneva, jossa on useita asumuspainanteita (mj-tunnus 1000008075), kohde sijaitsee hankealueesta 2,2 km länteen Saarijärven länsipuolella.



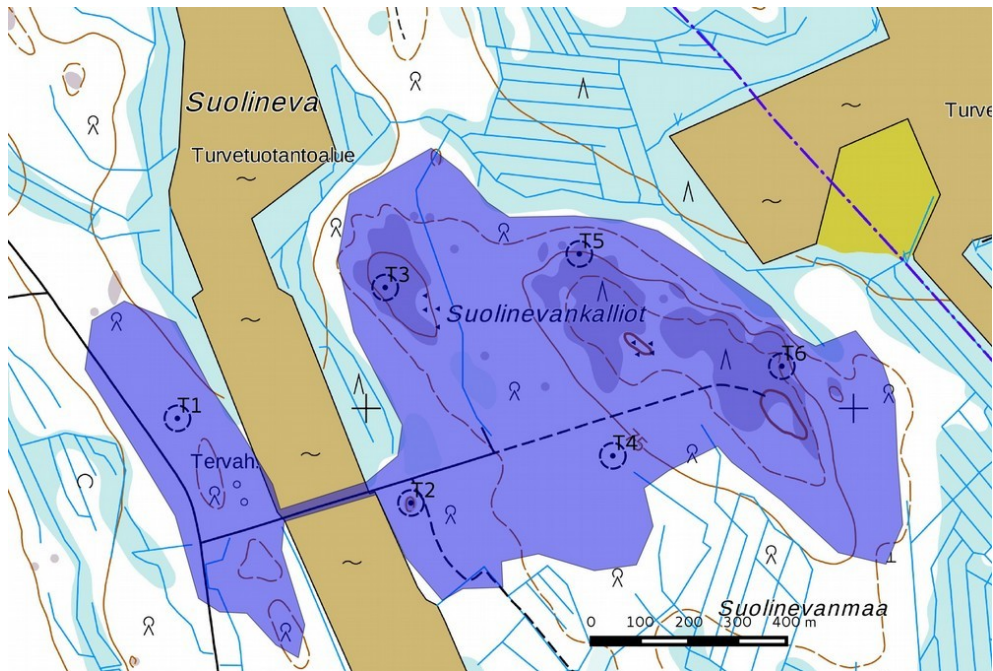
Kartta 2. Suunnitellut voimat. Maanmittauslaitoksen peruskarttarasteri 1:20 000, 8/2016.

2.1. Esiselvitys

Muinaisjäännösten paikallistaminen ja arviointi perustuu hankealueella ja lähiseudulla aikaisemmin tehtyjen arkeologisten selvitysten tuloksiin. Näiden tietojen lisäksi esiselvityksessä käytetään erilaisia aineistoja, joiden avulla erotetaan muinaisjäännösten sijainnin kannalta relevantit alueet. Esihistoriallisten kohteiden osalta kaukokartoituksessa keskeisiä aineistoja ovat GTK:n kallio- ja maaperäkartat, Maanmittauslaitoksen ortoilmakuvat, korkeusmalli sekä laserkeilausaineiston pistepilviaineisto. Historiallisen ajan kohteita etsitään topografian, kirjallisuustietojen, perimätiedon, paikannimistön ja internetistä löytyvän historiallisen karttamateriaalin avulla, kuten pitäjänkarttojen, rajakarttojen, tie- ja liikennekarttojen, sotilaskarttojen tai myös alueesta laadittujen vanhimpien peruskarttojen avulla.

2.2. Menetelmät

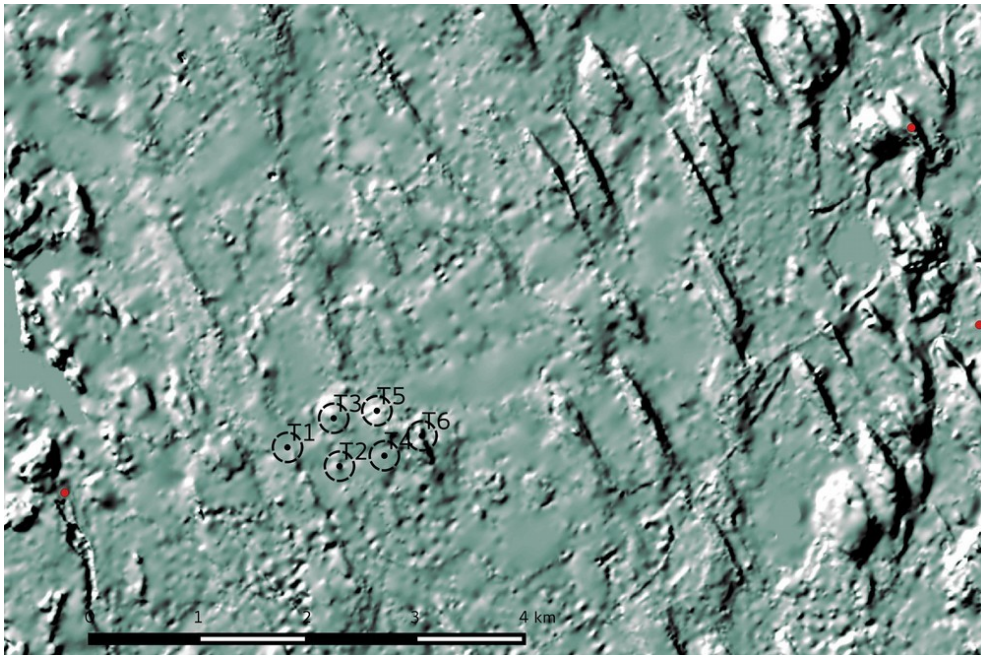
Maastoinventoinnissa tarkastettiin voimalapaikat 200 – 300 m:n säteellä lukuun ottamatta soistuneita alueita ja turvetuotantoalueita, kallioalueet ja kaikki kuivat kankaat. Länsiosan soraharjanteella tehtiin joitakin koe-kuoppia ja löytyneet kiukaat jäännös kairattiin. Työssä käytettiin EGNOS-yhteensopivaa paikanninta Garmin GPSmap 62s, Samsung Galaxy Tab3 tabletti-tietokonetta, QuantumGis 2.8 -ohjelmaa paikkatietohallintaan ja GrassGis 7.0 -ohjelmaa terrain-analyyysiin.



Kartta 3. Inventoidut alueet. Maanmittauslaitoksen peruskarttarasteri 1:20 000, 8/2016.

3. Maisema, topografia ja geologia

Seutu on melko tasaista pohjamoreenia, jossa esiintyy kaakko-luodesuuntaisia matalia moreeni- ja soraharjanteita. Suunnitellun tuulipuiston alueella on laajoja kallioesiintymiä. Korkeuserot ovat pieniä, 1 – 3 m / 100 m. Kalliovyöhykkeen pohjoisreunalla on paikoitellen 2 – 3 m korkeita rinteitä. Suurin osa alueesta on metsätaloustaloudessa, osa myös turvetuotannon käytössä.



Kartta 4. Laserkeilausaineistoon perustuva vinovalovarjoste, 8 m DEM, Maanmittauslaitoksen vinovalorasteri 8/2016.



Kartta 5. Ortoilmakuva. Kallioalueet erottuvat vaaleana. Maanmittauslaitoksen ortokuvat 8/2016 >wms-server <http://tiles.kartat.kapsi.fi/ortokuva?>

4. Maastokuvaukset ja valokuvat



Kuva 1 Voimalapaikka T1 kuvattu luoteeseen. Matala soraharjanne, suureksi osaksi avohakattu ja muokattu, nuorta kasvatusmetsikköä.



Kuva 2. Suolinevan turvetuotantoalue kuvattu tieltä etelään.



Kuva 3 Voimalapaikka T2 kuvattuna etelään, loiva rinne, varttunutta kasvatusmetsää, rehevä kangas.



Kuva 4. Alueen halkaiseva metsätie kuvattu itään. Paikoitellen soistunut, rehevä kangas, nuorta kasvatusmetsikköä.



Kuva 5. Voimalapaikka T3 kuvattu luoteeseen. Tasainen kallioalue, harvahko mäntymetsä.



Kuva 6. Voimalapaikka T4 kuvattu etelään. Loiva etelärinne, tiheää nuorta kasvatusmetsää.



Kuva 7. Voimalapaikka T5 kuvattu luoteeseen. Kalliokohoama, ympäristö soistunut, harvahko mäntymetsä.



Kuva 8. Voimalapaikka T6 kuvattu koilliseen. Loiva kalliainen itärinne, harvahko mäntymetsä.

5. Alueen aiempi maankäyttö.

Alue nousi merestä noin 7000 – 5800 vuotta sitten. Silloiselle rantavyöhykkeelle syntyi asuinpaikkoja nykyisen Särkijärven lähiseudulle. Kivikautinen asutus siirtyi pian merenrannan mukana länteen. Myöhemmästä esihistoriallisesta tai historiallisesta asutuksesta ei ole merkkejä. Vielä 1800-luvun puolessa välissä lähialue oli asumaton. Purmojärven rannalla olevat talot Rantala ja Laukkonen perustettiin todennäköisesti jo 1700-luvulla. Ilmeisesti hankealueella sijaitsevat tervahaudat ja kalliolouhokset kuuluivat näille taloille.



Kartta 6. Pitäjänkartta vuodelta 1845. Karta öfver Kortessjärvi Socken i Kuortane Härad af Wasa län. Uprättad År 1844 och 1845 af Adam Ottelin.



6. Tulokset

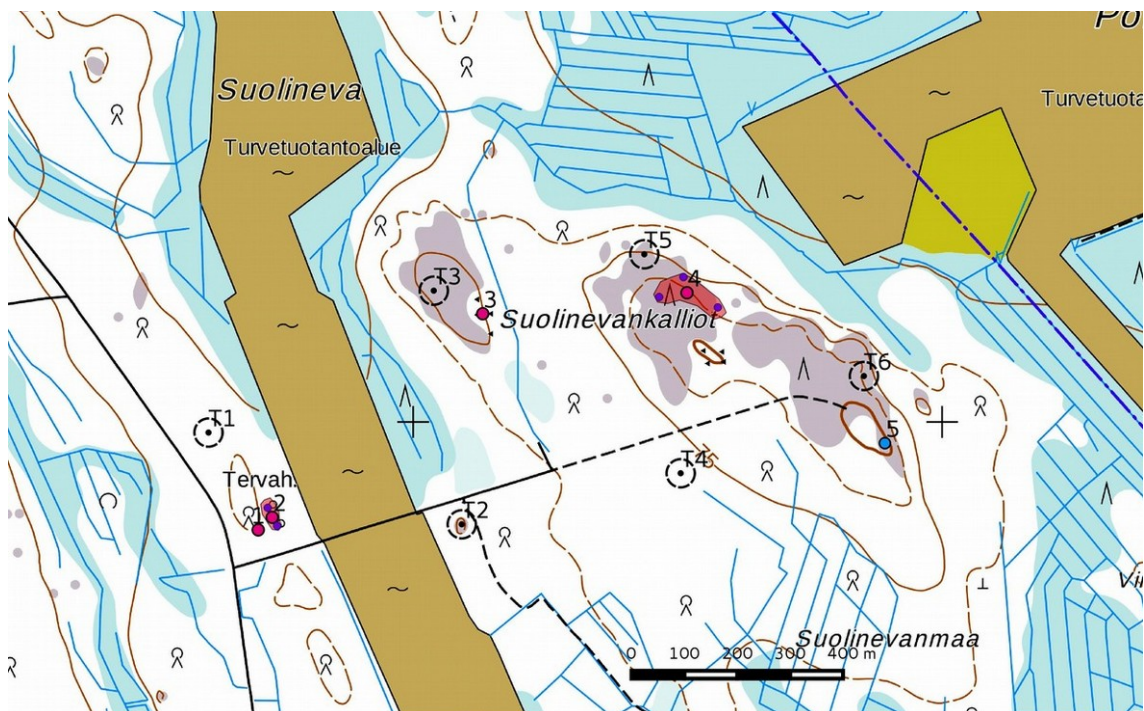
Inventoinnissa löytyi neljä uutta muinaisjäännöskohdetta/-ryhmää: tervapirtin jäännös (kohde 1), 2 tervahautaa (kohde 2), 2 rakkakuoppaa (kohde 3) sekä 3 kalliolouhusta (kohde 4). Alueella on lisäksi yksi kulttuuriperintökohde, kämpän jäännös (kohde 5).

Hankkeella voi olla vaikutusta muinaisjäännöksiin, ja kohteet on huomioitava huoltotielinjausten ja sähkönsiirron suunnitellussa.

Lestijärvellä, 31.8.2016

Hans-Peter Schulz

Hans-Peter Schulz



Kartta 7. Kohteet 1 – 5. Muinaisjäännöskohteet punaisena pisteenä, kulttuuriperintökohteet sinisenä pisteenä, alakohteet pienenä violetina pisteenä, rajaukset vaaleanpunaisena. MML:n peruskarttarasteri 1: 20 000, 8/2016.



7. Kohdehakemisto

| Kohde | sivu | tyyppi/ tyypin tarkenne | ajoitus | lkm | status |
|------------------------|------|--|--------------|-----|--------|
| 1. Suolineva | 12 | asuinpaikat/tervapirtit | uusi aika | 1 | U |
| 2. Suolineva 2 | 14 | työ- ja valmistuspaikat tervahaudat | uusi aika | 2 | U |
| 3. Suolinevankalliot | 15 | kivi- ja maarakenteet rakkakuopat | ajoittamaton | 2 | U |
| 4. Suolinevankalliot 2 | 17 | työ- ja valmistuspaikat louhokset | uusi aika | 3 | U |
| 5. Suolinevankalliot 3 | 19 | asuinpaikat / kämpät | uusin aika | 1 | KP |

Taulukko. Status: U uusi muinaisjäännöskohde/löytöpaikka, MJ tunnettu muinaisjäännöskohde, KP muu kulttuuriperintökohde, M muu havainto

8. Kohdetiedot

1. Suolineva

Mj-rekisteri:

Laji: -
kiinteä muinaisjäännös
Mj-tyyppi: asuinpaikat
Tyypin tarkenne: tervapirtit
Ajoitus yleinen: historiallinen
Ajoitustarkenne: uusi aika
Lukumäärä: 1
Rauhoitusluokkaehdotus: 2

Paikkatiedot:

Karttanumero: TM35-lehtijako, P4221L
vanha yleislehtijako, 2314 02
Koordinaatit: P: 7027796 I: 310707
z 72 m mpy
Kohteen rajausta: pistemäinen (GPS-mittaus)
koord.selite:
Inventointimenetelmät: pintahavainnointi, koekuopitus, kairaus
Aiemmat tutkimukset:

Maastotiedot:

Kohde sijaitsee Kauhavan kaupungin koillisosassa keskustasta 26,8 km pohjoiskoilliseen matalalla soraharjanteella. Alue on avohakattu ja muokattu. Kuivahko kangas, paikoitellen soistuneita alueita.

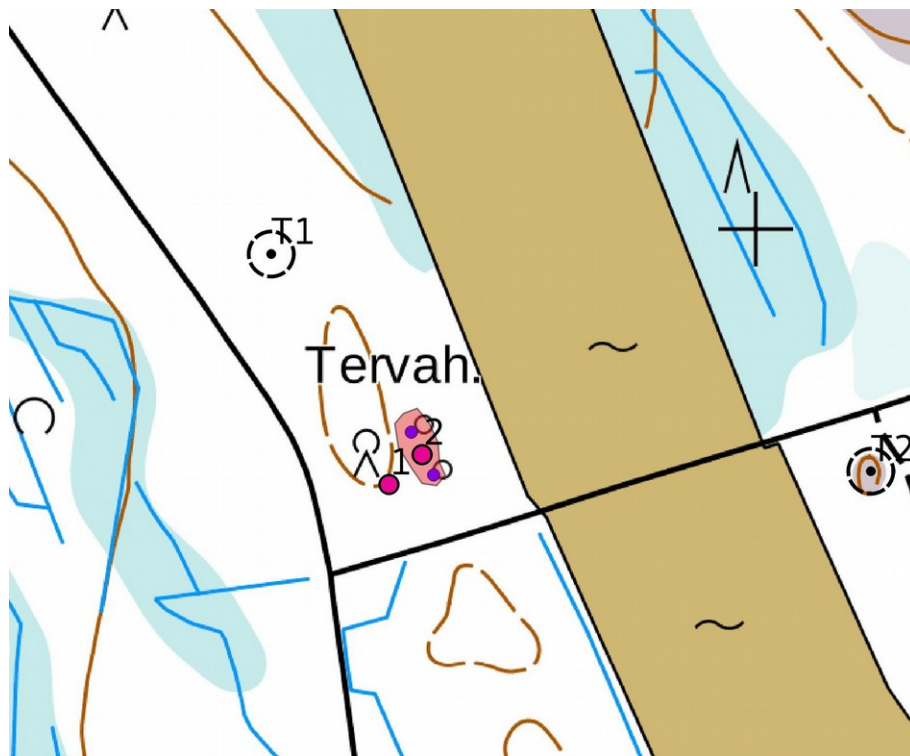
Kuvaus:

Paikalla on ison kiukaan jäänteet, mitat 3,5 x 2,5 m ja korkeus 0,6 m. Rakennus on aluskasvillisuuden peittämä, joitakin isoja lohkokiviä näkyy pinnassa, humuskerroksen alla on osittain voimakkaasti palaneita kiviä (koko 5 – 15 cm) sekä hiiltä ja nokimaata. Nokimaata ja sekoitettua maata havaittiin lapionpistoissa n. 20 neliömetrin alalla kiukaan ympärillä. Kyseessä on melko ison tervapirtin jäännös, mikä sopii kuvaan, koska vieressä on kaksi isoa tervahautaa.

Vaikutusten arvio: Hankkeella voi olla vaikutusta kohteeseen, ja se on otettava huomioon huoltoteiden ja sähkösiirron suunnittelussa.



Tervapirtin kiuas kuvattu lounaaseen.



Kohteet 1 ja 2. Alakohteet violettina pisteenä, rajaus vaaleanpunaisena. Mk n. 1:1 000. Maanmittauslaitoksen peruskarttarasteri 1:20 000, 08/2016.



2. Suolineva 2

Mj-rekisteri:

| | |
|-------------------------|-------------------------|
| Laji: | - |
| Mj-tyyppi: | kiinteä muinaisjäänös |
| Tyyppin tarkenne: | työ- ja valmistuspaikat |
| Ajoitus yleinen: | tervahaudat |
| Ajoitustarkenne: | historiallinen |
| Lukumäärä: | uusi aika |
| Rauhoitusluokkaehdotus: | 2 |
| | 2 |

Paikkatiedot:

| | |
|------------------------|--|
| Karttanumero: | TM35-lehtijako, P4221L vanha yleislehtijako, 2314 02 |
| Koordinaatit: | P: 7027796 I: 310707 (alueen keskipiste) hauta 1: 7027804 / 310743, hauta 2: 7027838 / 310725 z 72 m mpy |
| Kohteen rajaus: | aluemainen pintahavaintojen mukaisesti |
| koord.selite: | |
| Inventointimenetelmät: | pintahavainnointi, kairaus |
| Aiemmat tutkimukset: | |

Maastotiedot:

Kohde sijaitsee Kauhavan kaupungin koillisosassa keskustasta 26,8 km pohjoiskoilliseen matalalla soraharjanteella. Alue on avohakattu ja muokattu. Kuivahko kangas, paikoitellen soistuneita alueita.

Kuvaus:

Kohteesta 1 tervapirtin jäännös 35 m itään on melkein vierekkäin kaksi isoa tervahaunaa, joiden halkaisija on n. 20 m ja kuopan syvyys 0,9 – 1,3 m, molempien halssit suuntautuvat itään, pituus 3,5 – 5 m ja syvyys 1,6 – 2 m. Puut on pääosin hakattu pois hautojen päältä.

Vaikutusten arvio: Hankkeella voi olla vaikutusta kohteeseen (etäisyys voimalapaikkaan T1 on n. 200 m), ja kohde on otettava huomioon huoltoteiden ja sähkösiirron suunnittelussa.



Tervahauta 1 kuvattu pohjoiskoilliseen.



Tervahauta 2 kuvattu pohjoiseen.

Kartta sivulla 13.

3. Suolinevakalliot

Mj-rekisteri:

| | |
|-------------------------|-----------------------|
| Laji: | - |
| Mj-tyyppi: | kiinteä muinaisjäänös |
| Tyyppin tarkenne: | kivi- ja maarakenteet |
| Ajoitus yleinen: | rakkakuopat |
| Ajoitustarkenne: | ajoittamaton |
| Lukumäärä: | 2 |
| Rauhoitusluokkaehdotus: | 2 |

Paikkatiedot:

| | |
|------------------------|---|
| Karttanumero: | TM35-lehtijako, P4221L vanha yleislehtijako, 2314 02 |
| Koordinaatit: | P: 7028205 I: 311132 z 75 m mpy |
| Kohteen rajaus: | pistemäinen (GPS-mittaus) |
| koord.selite: | eteläisempi kuoppa |
| Inventointimenetelmät: | pintahavainnointi |
| Aiemmat tutkimukset: | |

Maastotiedot:

Kohde sijaitsee Kauhavan kaupungin koillisosassa keskustasta 27,2 km pohjoiskoilliseen pienellä rakka-alueella kalliopaljastuman itäpuolella. Nuorta harvennettua kasvatusmetsikköä.

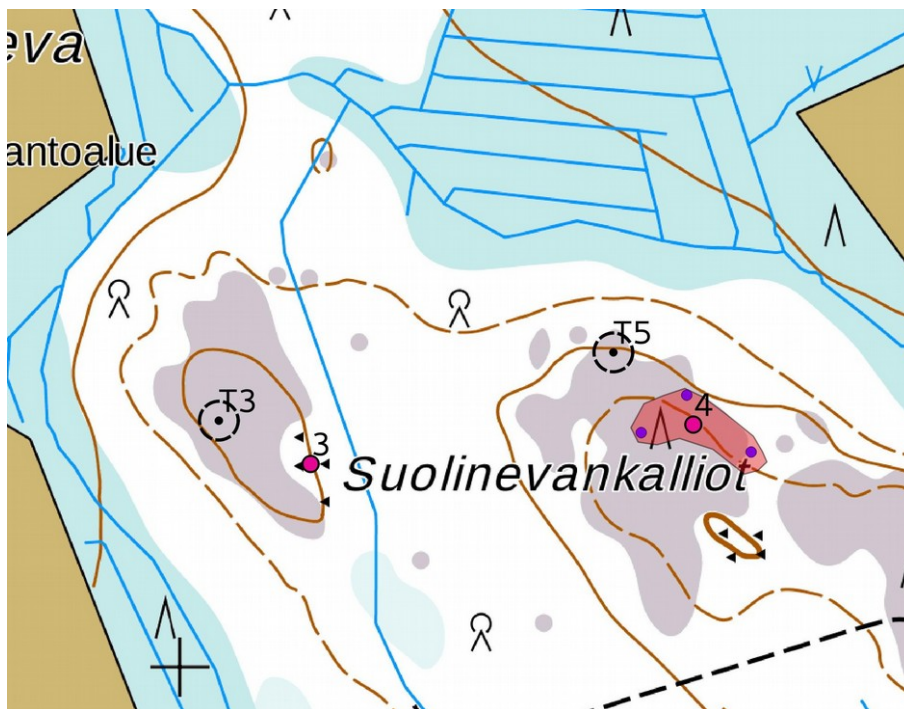
Kuvaus:

Rakassa on vierekkäin noin metrin etäisyydellä toisistaan kaksi kuoppaa, joiden halkaisija on 2 – 2,5 m ja syvyys 0,4 – 0,5 m. Eteläpuoleisella kuopalla on matala valli. Kuopat ovat selvästi ihmisen tekemiä, mutta niiden ikä ei ole tiedossa, jäkälän ja sammalkasvuston perusteella ne eivät ole kuitenkaan resentejä.

Vaikutusten arvio: Hankkeella voi olla vaikutusta kohteeseen, se sijaitsee voimalapaikasta T3 n. 105 m kaakkoon. Kohde on otettava huomioon huoltoteiden ja sähkösiirron suunnittelussa.



Rakkakuopat kuvattu pohjoiseen, pohjoinen kuoppa on osittain kaatuneen puun peittämä.



Kohteet 3 ja 4. Alakohteet violettina pisteenä, rajausta vaaleanpunaisena. Mk n. 1:1 000. Maanmittauslaitoksen peruskarttarasteri 1:20 000, 08/2016.



4. Suolinevakalliot 2

Mj-rekisteri:

Laji: -
kiinteä muinaisjäännös
Mj-tyyppi: työ- ja valmistuspaikat
Tyypin tarkenne: louhokset
Ajoitus yleinen: historiallinen
Ajoitustarkenne: uusi aika
Lukumäärä: 3
Rauhoitusluokkaehdotus: 2

Paikkatiedot:

Karttanumero: TM35-lehtijako, P4221L
vanha yleislehtijako, 2314 02
Koordinaatit: P: 7028244 I: 311518
louhos 1: 7028217 / 311576, louhos 2: 7028274 / 311511,
louhos 3: 7028236 / 3114645
z 77 m mpy
Kohteen rajaus: aluomainen näkyvien rakenteiden mukaisesti
koord.selite: keskipiste
Inventointimenetelmät: pintahavainnointi
Aiemmat tutkimukset:

Maastotiedot:

Kohde sijaitsee Kauhavan kaupungin koillisosassa keskustasta 27,5 km pohjoiskoilliseen tasaisella kallio-alueella. Erirakenteinen metsä.

Kuvaus:

Suolinevakallioiden keskisen kallioalueen pohjoisreunalla on kolme pienehköä pentalouhosta. Kallioperä on ilmeisesti graniittia. Louhosten 1 ja 2 pinta-ala on noin 20 – 30 m² ja louhoksen 3 noin 80 – 120 m². Koska louhokset ovat kasvillisuuden peittämiä ja osittain veden täyttämiä, niiden laajuuden määrittäminen oli hankalaa. Maastossa näkyy pystysuoria lohkopintoja, joissa on paikoitellen porausreikiä ja niiden lähellä 1 – 2 m pitkiä kivipaaseja, joissa on yleisesti noin 7 – 10 cm syviä porausreikiä. Pohjoisen louhoksen (no. 2) eteläpuolella on neljän aluskiven tukema noin metri pitkä terävä pystykivi. Kivi on nykyään kallellaan. Sen funktio on epäselvä – ehkä se on toiminut maa- tai omistusmerkkinä. Jäkäläkasvustojen perusteella louhokset ovat yli 100 vuotta vanhoja.

Vaikutusten arvio: Hankkeella voi olla vaikutusta kohteeseen, louhokset sijaitsevat voimalapaikasta T5 n. 60 m eteläkaakkoon – 170 m kaakkoon. Kohde on otettava huomioon huoltoteiden ja sähkösiirron suunnittelussa sekä voimalan rakentamisvaiheessa.



Louhos 1 kuvattu länteen.



Louhos 1, porausreikä kalliossa.



Louhos 2 kuvattu pohjoiseen.



Louhos 3 kuvattu etelään.



Louhos 3, porausreiät kivipaadessa.

Kartta sivulla 16.

5. Suolinevakalliot 3

| | |
|--------------------------------|---|
| Mj-rekisteri: | - |
| <i>Laji:</i> | kulttuuriperintökohde |
| <i>Tyyppi:</i> | asuinpaikat |
| <i>Tyyppin tarkenne:</i> | savottakämpät |
| <i>Ajoitus yleinen:</i> | uusin aika |
| <i>Ajoitustarkenne:</i> | |
| <i>Lukumäärä:</i> | 1 |
| <i>Rauhoitusluokkaehdotus:</i> | - |
| Paikkatiedot: | |
| <i>Karttanumero:</i> | TM35-lehtijako, P4221L vanha yleislehtijako, 2314 02 |
| <i>Koordinaatit:</i> | P: 7027960 I: 311892 z 80 m mpy |
| <i>Kohteen rajausta:</i> | pistemäinen (GPS-mittaus) |
| <i>koord.selite:</i> | |
| <i>Inventointimenetelmät:</i> | pintahavainnointi |
| <i>Aiemmat tutkimukset:</i> | |

Maastotiedot:

Kohde sijaitsee Kauhavan kaupungin koillisosassa keskustasta 27,4 km pohjoiskoilliseen kallioalueen itäpuolella loivalla moreenirinteellä. Eriakenteinen metsä.

Kuvaus:

Paikalla on ison kämpän jäännös, mitat arviolta > 6 x 9 m (kiviperustuksesta on vain osa näkyvässä). Se oli rakennettu kuoritusta tukkipuusta, koirankaulasalvokset on tehty moottorisahalla. Rakennuksen seinät on sahattu poikki pystysuunnassa ja sortunut rakennus jätetty sen jälkeen paikalleen. Lähellä on pino ikkunoita, jotka on purettu rakennuksesta ennen sahausta. Tapaus on arvoituksellinen - jäänteiden perusteella voitaisiin olettaa, että kyseessä on 1950- / 60-luvun kämpä, mutta sitä ei ole merkitty vuosien 1954, 1977 tai 1986 peruskartoille.

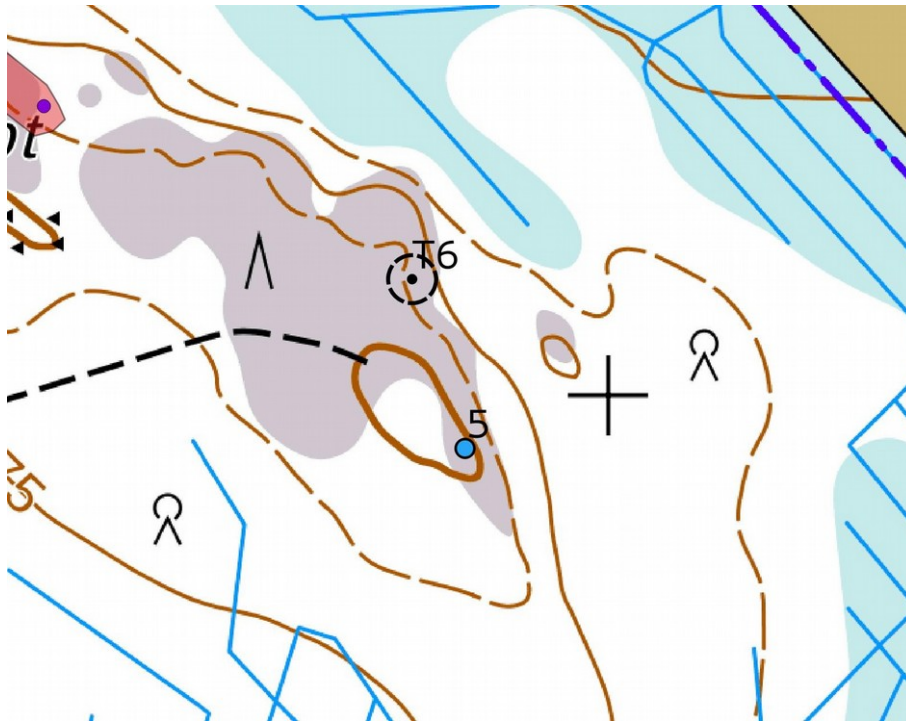
Vaikutusten arvio: Ei vaikutusta.



Kämpän jäännös kuvattu kaakkoon.



Kiviperustus on osittain näkyvä hirsikasan alla.



Kohde 5. Maanmittauslaitoksen peruskarttarasteri 1:20 000, mk n. 1:1 000.

9. Aineistoluettelo

Digitaalinen aineisto:

Geologian tutkimuskeskus,
<http://gtkdata.gtk.fi/Maankamara/index.html>

Jyväskylän yliopiston julkaisuarkisto, <http://www.vanhakartta.fi/>

Maanmittauslaitos, avoimien aineistojen tiedostopalvelu,
<https://tiedostopalvelu.maanmittauslaitos.fi/tp/kartta>

Maanmittauslaitos,
<http://vanhatpainetutkartat.maanmittauslaitos.fi/>

Museovirasto: Kulttuuriympäristön rekisteriportaali, muinaisjäännösrekisteri ja Kulttuuriympäristön tutkimusraportit arkeologia, Kauhava, Evijärvi:
<http://kulttuuriymparisto.nba.fi/netsovellus/rekisteriportaali/portti/default.aspx>