

Kokkola 2016

Janssonin pellot – asemakaavan arkeologinen inventointi



Jaana Itäpalo 30.6.2016



KESKI-POHJANMAAN ARKEOLOGIAPALVELU



Tiivistelmä

Keski-Pohjanmaan Arkeologiapalvelu suoritti arkeologista inventointia Kokkolassa Janssonin peltojen asemakaavan suunnittelualueella. Työn tilaaja on Kokkolan kaupungin kaavoituspalvelut. Maastotyöt tehtiin 3.5.2015 vajaan 1 päivän aikana, työn suoritti FM Jaana Itäpalo.

Suunnittelualue sijaitsee Kokkolan keskustasta n. 1 km koilliseen ja on pinta-alaltaan n. 22 ha. Alueella sijaitsee *Tryckaren* mahdollinen muinaisjäänös, missä perimätiedon mukaan on ollut vedenottoa paikka ja mahdollisesti siihen liittyvä laituri entisen *Tryckareträsk* rannalla.

Inventoinnissa luokiteltiin yksi uusi mahdollinen muinaisjäänös *Tryckareträsk*, tienpohja. Lisäksi luokiteltiin 4 uutta kulttuuriperintökohdetta, joissa on tienpohja, raivausvalli, peltoaitoja ja rakennuksenperustus. Entuudestaan tunnettua *Tryckaren* kohdetta ei voitu varmistaa muinaisjäänökseksi ja se luokiteltiin muuksi kulttuuriperintökohteeksi.



Sisällysluettelo

	S.
1. Perustiedot.....	3
2. Inventoinnin lähtökohdat ja menetelmät.....	3
2.1. Esiselvitys.....	4
2.2. Tutkimushistoria.....	4
2.3. Maastoinventointimenetelmä.....	4
3. Maisema, topografia ja geologia.....	4
4. Alueen esihistoriallinen maankäyttö.....	6
5. Alueen historiallisen ajan maankäyttö.....	6
6. Tulokset.....	9
7. Yleiskartta.....	10
8. Kohdehakemisto.....	10
9. Kohdetiedot.....	11
10. Aineistoluetelo.....	23

Kansikuva: Kohde 1. Tryckareträsk, tienpohja länteen.



1. Perustiedot

Inventointialue: Janssonin peltojen asemakaava

Tilaja: Kokkolan kaupunki/kaavoituspalvelut

Inventoinnin laji: osainventointi

Kenttätöaika: 3.5.2015 yhteensä vajaa 1 päivä

Karttanumerot: TM35-lehtijako, Q4121L (mk 1:20000) MML@4/2016
vanha yleislehtijako, 232211 (mk 1:20000)

Korkeus: n. 5-10 m mpy

Koordinaattijärjestelmä: ETRS-TM35 FIN -tasokoordinaatisto

Kopio raportista: Museoviraston arkisto (digitaalinen ja paperikopio), K. H. Renlundin museo (digitaalinen kopio)

Aiemmat löydöt: -

Inventointilöydöt: -

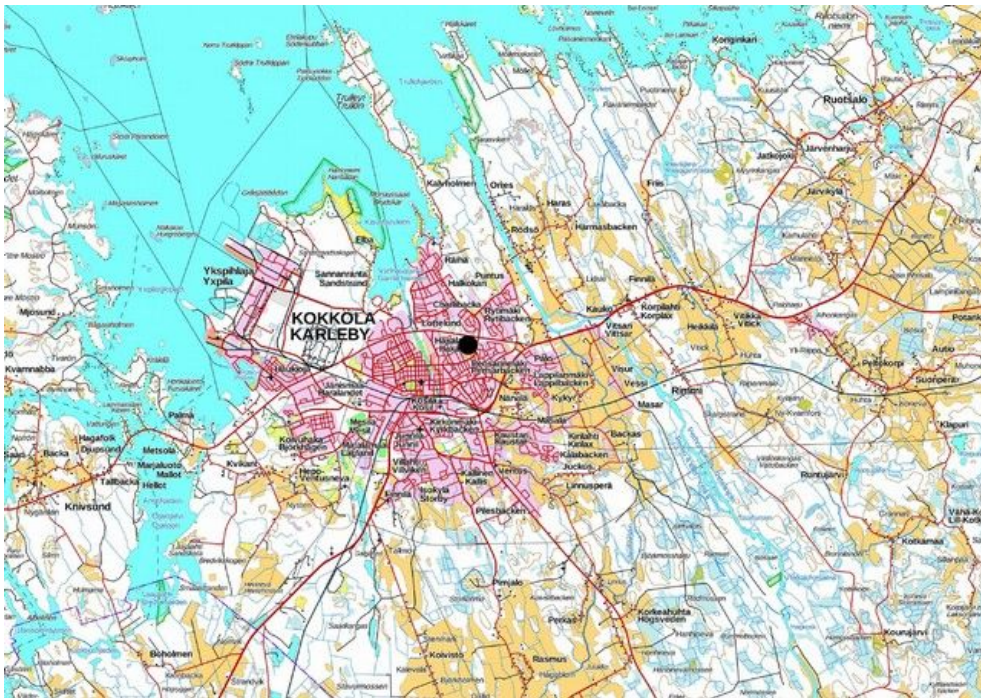
Aiemmat tutkimukset: 2007 Jaana Itäpalo, inventointi, Tryckare

2. Inventoinnin lähtökohdat ja menetelmät

Kokkolan kaupungissa on käynnistetty Janssonin peltojen asemakaavan suunnittelutyö. Noin 22 ha laaja suunnittelualue sijaitsee keskustasta n. 1 km koilliseen Hakalahdessa. Yhtenä kaavoitustyön taustaselvityksenä tehtiin arkeologinen maastoinventointi varhaiskevällä 2016.

Kohdealueella sijaitsee Tryckaren mahdollinen muinaisjäänös (id-tunnus 100010116), missä perimätiedon mukaan on ollut vedenottopaikka ja mahdollisesti siihen liittyvä laituri entisen Tryckareträsketin rannalla.¹ Muut tunnetut lähimmät muinaisjäänökset ovat myös historiallisen ajan kohteita ja sijaitsevat n. 0,6-1 kilometrin etäisyydellä keskustan läpi virtaavan Suntin ja entisen kaupunginsalmen rannoilla.

Tämän työn tarkoitus on antaa taustatietoa muinaisjäänöksistä ja muista arkeologisista kulttuuriympäristökohteista kaavoitustyön suunnittelun tarpeisiin.



Janssonin peltojen asemakaavan sijainti.

¹ Tunnettujen kohteiden tiedot esitetään aiempien tutkimusraporttien tietojen ja Museoviraston ylläpitämän muinaisjäänösrekisterin tietojen mukaan, ks. muinaisjäänösrekisteri ja Kulttuuriympäristön tutkimusraportit, Kokkola, <http://kulttuuriymparisto.nba.fi/netsovellus/rekisteriportaali/portti/default.aspx>.



2.1. Esiselvitys

Arkeologisen potentiaalin arviointi perustuu kaavan ja lähialueella aiemmin tehtyjen maastotutkimusten tuloksiin ja Kokkolan kaupungin kaavoituspalveluiden laatimaan lähtötietoselvitykseen. Työssä käytetään eri aineistoja, joiden avulla pyritään erottamaan muinaisjäännökset ja muut ihmisen aikaansaamat rakenteet ja niiden sijainnille potentiaaliset maaston kohdat. Keskeisiä aineistoja ovat GTK:n kallio- ja maaperäkartat, Maanmittauslaitoksen ortoilmakuvat, korkeusmalli sekä laserkeilausaineisto.

Historiallisen ajan kohteiden selvityksessä käytetään lisäksi paikallishistorioita ja historiallista karttamateriaalia.

2.2. Tutkimushistoria

Kaavan alue kuului vuoden 2007 Kokkolan kantakaupungin yleiskaavan inventointiin (Jaana Itäpalo, K. H. Renlundin museo). Tuolloin siltä ei paikannettu uusia muinaisjäännöksiä. Mahdolliseksi muinaisjäännökseksi luokiteltiin *Tryckare* laiturin perustus/vedenottoaika, joka sijaitsee kaavan luoteisosassa entisen Tryckareträsketin rannalla.

2.3. Maastoinventointimenetelmä

Kaavan alue arvioitiin maastossa yleispiirteisesti kokonaan ja tarkasti ne alueet, jotka esiselvityksen perusteella osoittautuvat relevanteiksi löytää uusia kohteita, mm. useita laserkeilausaineistosta havaittuja poikkeamia. Entinen järven pohja jätettiin vähemmälle huomiolle.

Inventointi perustuu pääosin silmävaraisiin pintahavaintoihin. Uusia muinaisjäännöksiä etsitään mm. maanpinnan korkeussuhteiden, maaperän ja poikkeavan kasvillisuuden perusteella. Mahdollisten kulttuurikerrosten toteamiseksi ja havaittujen rakenteiden iän (resentti < > muinaisjäännös) sekä tarkoituksen selvittämiseksi tehdään pieniä lapionpistoja ja kairausta. Havaitut kohteet valokuvataan ja niiden ympäristöstä kirjataan maasto- ja maisemaselvityksiä sekä mahdolliset taustatiedot. Sijainti mitataan gps-paikantimella, jonka tarkkuus on n. +/- 3-6 m. Paikkatietohallintaan käytetään QGis 2.8. -ohjelmaa.

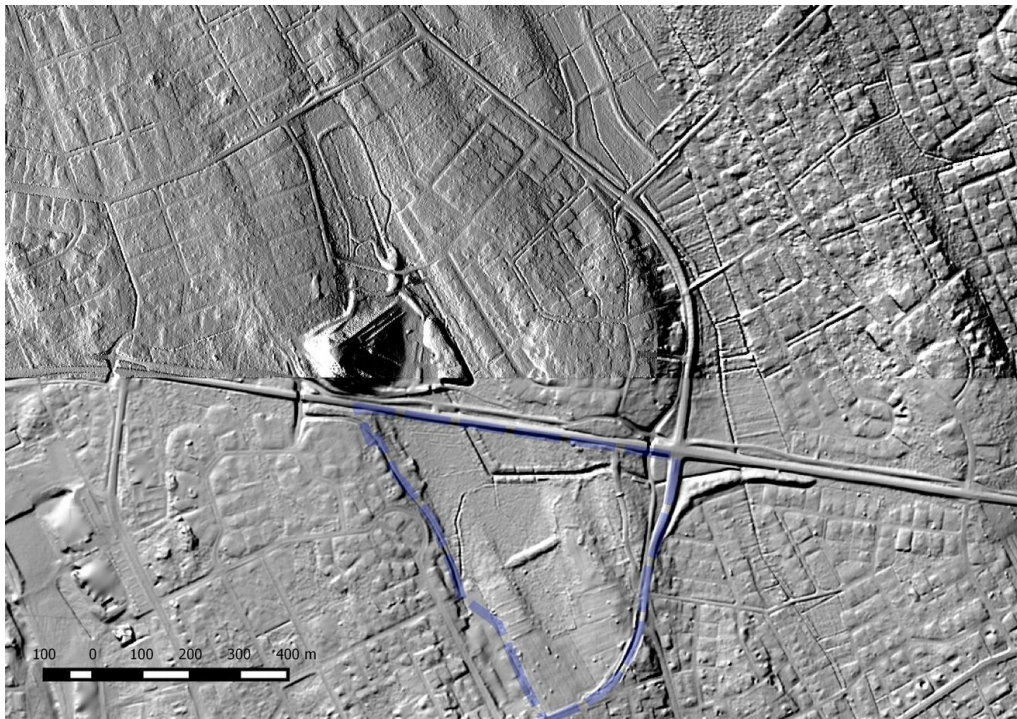
3. Maisema topografia ja geologia

Kohdealue sijaitsee Kokkolan keskustasta n. 1 km koilliseen Hakalahdessa. Noin 1/3 siitä on entistä Tryckareträsketin (Tryckarinjärven) pohjaa. Pääosin alue on tyypiltään vaihtelevaa metsämaastoa, paikoin järeää kuusikkoa, eteläosassa on peltoa. Kohdealueella sijaitsee Janssonin tila. Pohjoisessa kaava rajautuu Pohjoisväylään, idässä ja etelässä Anders Chydeniuksenkatuun, ympärillä on omakotitalovaltaisia asutusalueita. Pohjoisosassa entisen järven kuivatusuoman kohdalle on myöhemmin syvennetty uoma. Alueella risteilee runsaasti polkuja.

Entisen järven pohjan ulkopuolella alue sijaitsee myöhäisrautakauden ja keskiajan muinaisrantatasolla n. 7,5-10 mpy. Maalaji on moreenia, paikoin maaperä on kivikkoista ja lohkareista. Maasto on korkokuvaltaan loivaa ja nousee jonkin verran etelään pelloille. Entisen järven rannat ovat loivia, luoteessa muinaisranta on hieman jyrkempi. Rantavyöhyke on siellä hyvin kivikoinen ja lohkareinen.



Suunnittelualue ortokuvalla. Muinaisen järven yli johtaneen tien kohdalla (no. 1) myöhemmin rakennettu pengertie erottuu puuttomana alueena, no:t 2-6 ovat kulttuuriympäristökohteita. Mml 4/2016.



Entinen järven pohja erottuu hyvin kaavan alueella korkeusmallin vinovalovarjostekuvassa Mml (4/2016). Kaavan pohjoispuolella maaperä on voimakkaasti muokattua ja alkuperäinen ranta monin paikoin hävinnyt, sinne on tehty mm. laaja keinotekoinen mäki. 2 m:n korkeusmalliin perustuvaa vinovalovarjosterasteria voi katsoa myös paikkatietoikkunassa

<http://www.paikkatietoikkuna.fi/web/fi/kartta.jsessionid=FA3E08077BE74194FFD7AAAE01B7C788#>.



4. Alueen esihistoriallinen maankäyttö

Alue sijaitsee keski- ja myöhäisrautakauden korkeudella 7,5-12,5 m mpy. Mahdollisesti rautakaudelle ajoittuvia kohteita tunnetaan lähistöltä muutamia. Ne ovat röykkiöitä ja kuppikiviä. Röykkiöistä ainakin Davidsbergin röykkiöt ovat rakenteeltaan epämääräisiä ja ovat voineet syntyä ennemminkin lähihistoriassa. Noin 3,5-4 km lounaaseen kuppikivikohteet *Isokylä Finellin tontti* ja *Kivimäki* sijaitsevat myöhäisrautakauden korkeudella. Niiden ympäristöä ei ole tutkittu tarkemmin luonnontieteellisillä menetelmillä ja niitä ei ole voitu ajoittaa.

5. Alueen historiallisen ajan maankäyttö

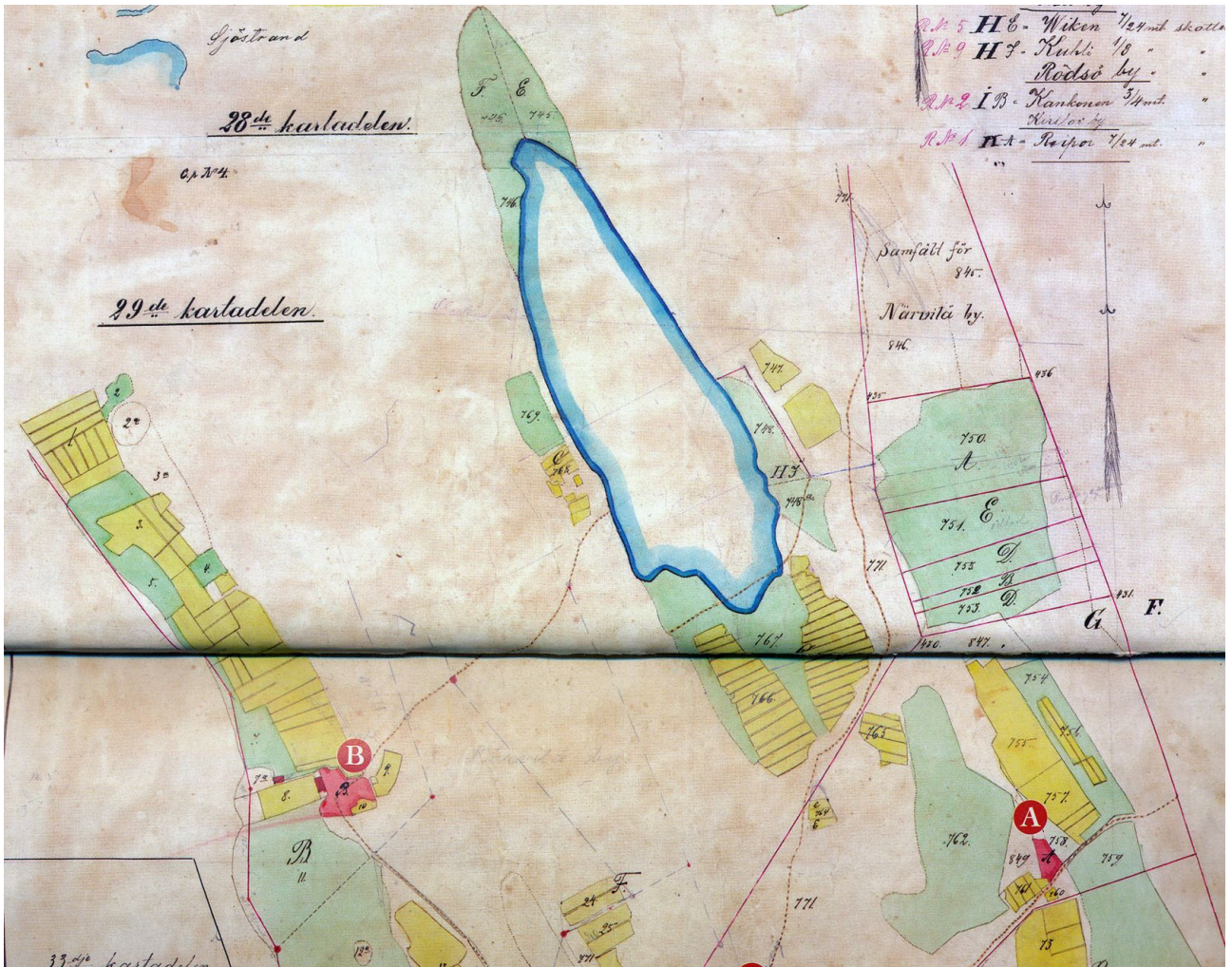
Suunnittelualue sijaitsee entisen Tryckareträsketin, Tryckarinjärven (järven nimi on ollut myös Hakalax Träsk, Måttis Träsk) alueella ja n. 1/3 siitä on entistä järven pohjaa. Järven ja alueen historiaa on esitetty kaavoituspalveluiden lähtöselvitysraportissa. Paikallishistoriassa *Berättelser om byn Närvilä* (2014) löytyy tietoa asutus- ja muusta historiasta.

Vanhimmat aluetta kuvaavat kartat ovat 1700-luvulta. Niihin on merkitty järven rannoille niitty- ja peltoalueita. Ainoa alueella sijainnut tila on ollut Jansson. Ensimmäinen Janssonin talo rakennettiin vuonna 1879. Tryckareträsk on ollut tärkeä vedenottopaikka kokkolalaisille. Sinne johtavaa tietä pidettiin kunnossa ympäri vuoden kaupungin toimesta. Järvi laskettiin 1900-luvun alkupuolella. Kuivatusoja kaivettiin järvestä itään (Lähtötietoselvitys 11.1.2016, s. 12, Kokkolan kaupungin kaavoituspalvelut ja Kaarlelan pitäjän historia 1. 1984. S.380).

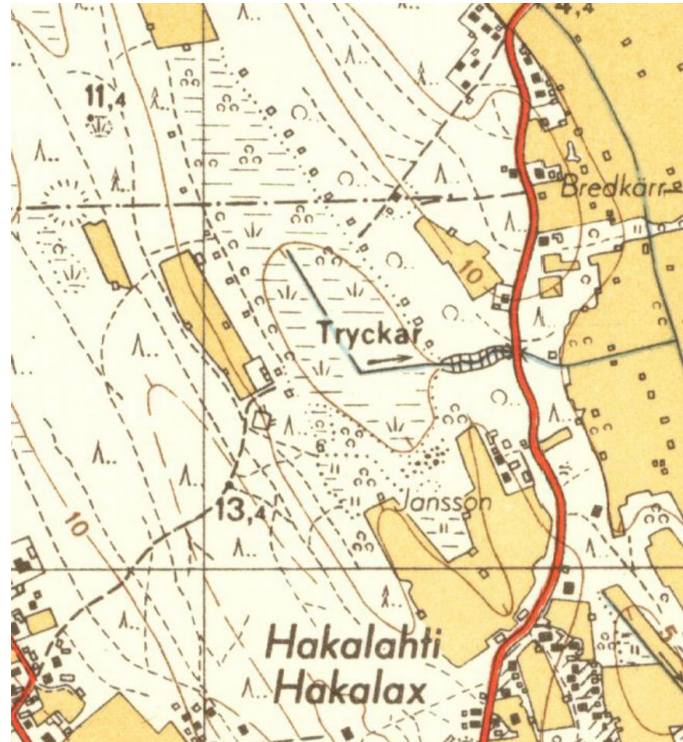
Vuonna 1858 päivättyyn ja 1820-luvun järjestelyihin perustuvaan tiluskarttaan on merkitty järven eteläosan yli menevä tie. On arveltu, että paikalla on ollut mahdollisesti myös laituri. Tie kunnostettiin 1825 ja todennäköisesti samoihin aikoihin tietä jatkettiin Rödsön suuntaan. (*Berättelser om byn Närvilä*, Lena ja Börje Heino-la et al. 2014, s. 148). 1800-luvun kartalle merkityn tien kohdalla on nykyisin noin 120 metriä pitkä ja 15 m leveä tien perustus, joka paikallisen tiedon mukaan on jääne 1900-luvun puolivälissä keskenjääneestä tien rakentamisesta. Tien oli tarkoitus jatkaa keskustan suuntaan.



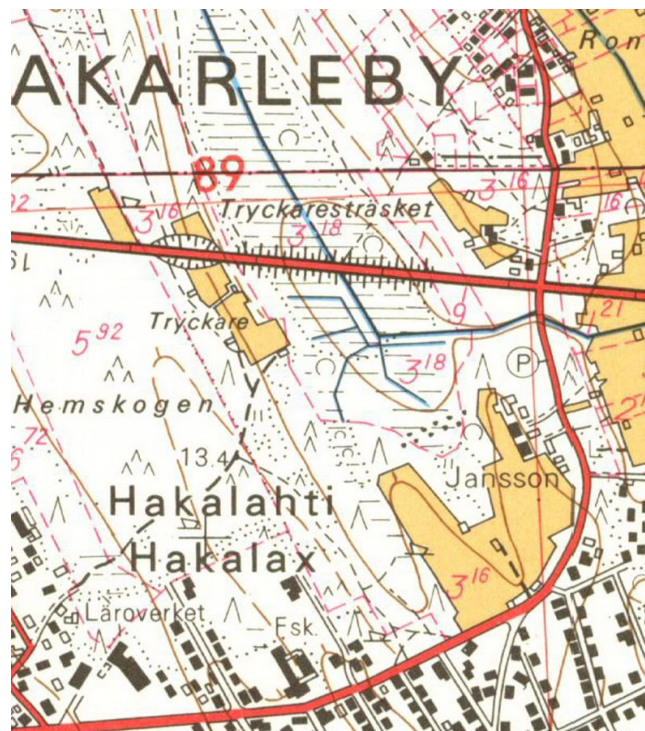
Ote Johan Cajanuksen piirtämästä kartasta, jossa Tryckareträsk on merkitty nimellä Hacalax träsk, järven rannoille on merkitty niittyjä ja pelto. Kartta teoksesta *Farledarna berättar. Gamla sjökartor över Finlands skärgårdar*. 1998.



Vuosina 1824-1825 ja 1827-1827 mitatulle ja vuonna 1858 päivätylle tiluskartalle on merkitty järven eteläosan yli kulkeva tie, samoin Hakalahdesta (B) järven länsirannalle Tryckaren tilusten eteläpuolelle, missä perimätiedon mukaan oli vedenottopaikka. Tie Rödsöstä kaupungin suuntaan kulki järven etelä- ja itäpuolelta. Järven eteläosan yli johtavan tien jatkuminen kaupungin tai Rödsön suuntaan ei selviä kartasta. Kartta kirjasta *Berättelser om byn Närvilä* (2014), s. 12-13.



Ote vuoden 1949 peruskartasta. Janssonin tilan länsipuolelle on merkitty louhikkoa 1800-luvun tielinjan kohdalle. Perimätiedoissa mainitulle vedenotto paikalle Tryckareen on merkitty tontti. Kuivatun järven rannoilla oli lukuisasti latoja. [Http://vanhatpainetutkartat.maanmittauslaitos.fi/](http://vanhatpainetutkartat.maanmittauslaitos.fi/)



Ote vuoden 1972 peruskartasta. 1800-luvun tielinjan kohdalle rakennettiin 1950-luvulla tien perustus, joka on merkitty kartalle säännöllisen muotoisena louhikkona. Perimätiedoissa mainitulla Tryckaren vedenotto paikalla sijaitsi peltoja ja latoja sekä mahdollisesti muitakin rakennuksia. [Http://vanhatpainetutkartat.maanmittauslaitos.fi/](http://vanhatpainetutkartat.maanmittauslaitos.fi/)



6. Tulokset

Inventoinnissa luokiteltiin yksi mahdollinen uusi muinaisjäänös *Tryckareträsk*, joka on kiviperustainen tienpohja. Kohteessa maanpinnalla näkyvät rakenteet ajoittuvat 1900-luvun puolivälin paikkeille. Samalla kohdalla on kulkenut tie viimeistään 1800-luvun alussa ja siihen liittyy ehkä laitur. Niiden mahdolliset rakenteet ovat jääneet 1900-luvulla rakennetun tienpohjan alle.

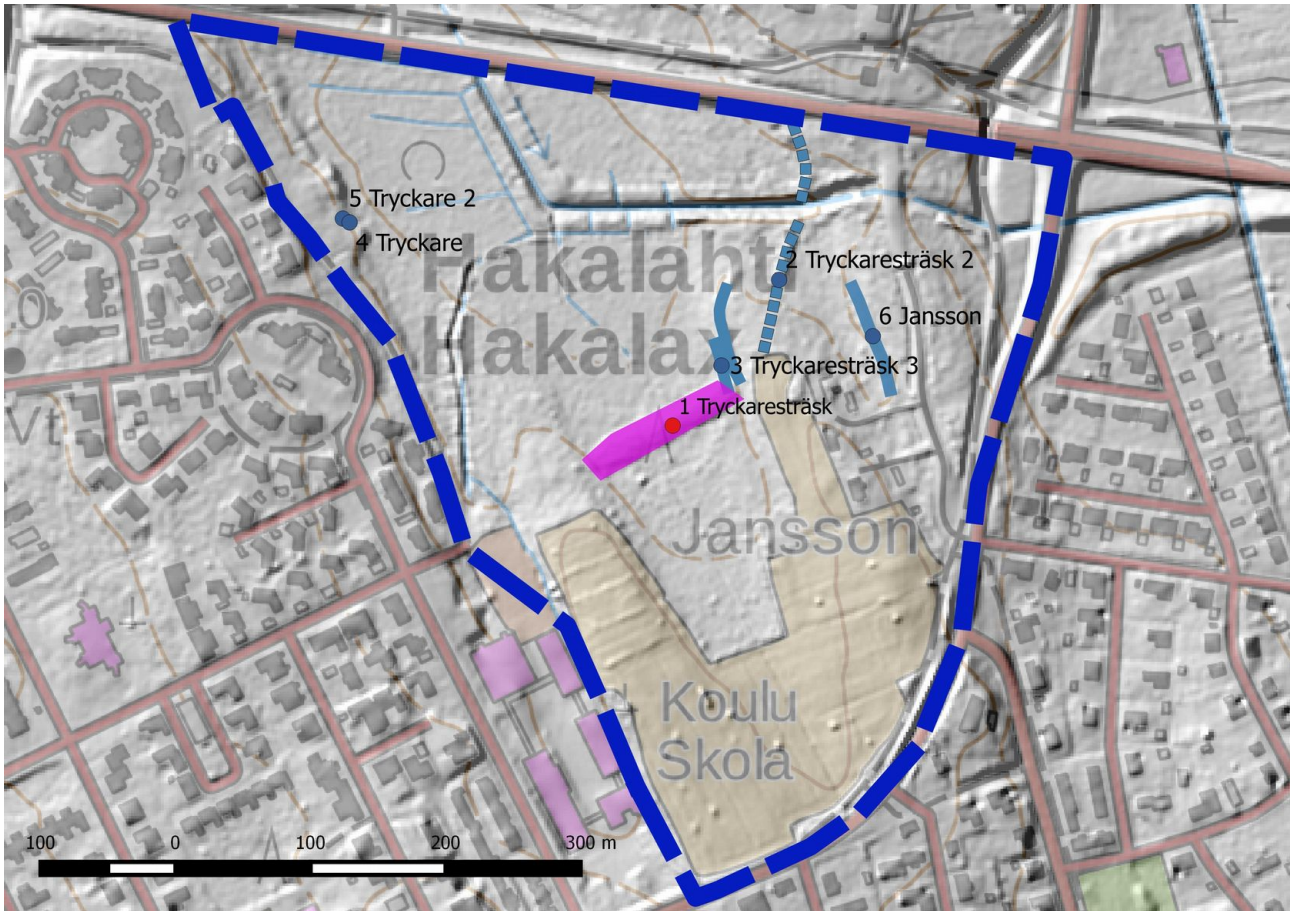
Lisäksi luokiteltiin 5 muuta kulttuuriperintökohdetta: *Tryckareträsk 2*, kiviperustainen tienpohja, joka on jatke 1900-luvun puolivälissä *Tryckareträsk*in yli rakennetulle tienperustukselle. Myös kohteen *Tryckareträsk 3* kivistä ja osin maasta koostuva valli voi liittyä tiehankkeeseen, se voi olla raivausjäänne. Entuudestaan *Tryckaren* kohteesta tunnettua laiturin perustaksi luokiteltua kiveystä ei voitu varmistaa muinaisjäänöksi. Sen vieressä on betoniperustainen rakennuksen pohja, kohde *Tryckare 2*. Janssonin talojen koillispuolelta löytyi peltoaita, kohde *Jansson*.

30.6.2016

Jaana Itäpalo



7. Yleiskartta



Janssonin pellojen asemakaava rajattu sinisellä katkoviivalla, mahdolliseksi muinaisjännökseksi luokiteltu kohde merkitty punaisella, kulttuuriperintökohteet sinisillä viivoilla ja ympyröillä.

Inventoinnissa havaitut kohteet: Mahdollinen muinaisjännös: **1. Tryckareträsk**, tienpohja.

Kulttuuriperintökohteet: **2. Tryckareträsk 2**, tienpohja **3. Tryckareträsk 3**, peltoaita ja raivausvalli

4. Tryckare, vedenottoaika **5. Tryckare 2**, rakennuksen perustus **6. Jansson**, peltoaita.

8. Kohdehakemisto

Kohde	sivu	tyyppi/ tyypin tarkenne	ajoitus	lkm.	Rauh. luok.	status
1. Tryckareträsk	11	kulkuväylät/tienpohjat	uusin aika(uusi aika ?)	1	2	U
2. Tryckareträsk 2	14	kulkuväylät/tienpohjat	uusin aika	1	-	KP
3. Tryckareträsk 3	16	kivirakenteet/kiviaidat	uusin aika	2	-	KP
4. Tryckare	18	kulkuväylät/kultti- ja tarinapaikat	uusin aika	1	-	KP
5. Tryckare 2	20	työ- ja valmistuspaikat/rakennustenperustukset	uusin aika	1	-	KP
6. Jansson	22	työ- ja valmistuspaikat/peltoaidat	uusin aika	1	-	KP

Taulukko. Status: U uusi muinaisjännöskohde, MJ tunnettu muinaisjännöskohde, KP kulttuuriperintökohde, M muu havainto.



9. Kohdetiedot

1. Tryckareträsk

Mj-rekisteri:	-
Laji:	mahdollinen muinaisjäännös
Tyyppi:	kulkuväylät
Tyyppin tarkenne:	tienpohjat
Ajoitus yleinen:	uusin aika (uusi aika, 1700-1800-luku ?)
Ajoitus tarkka:	-
Lukumäärä:	1
Rauhoitusluokkaehdotus:	2

Paikkatiedot:	
Karttanumero:	M35-lehtijako, Q4121L vanha yleislehtijako, 232211
Koordinaatit:	P: 7085639 I: 310751
koord.selite:	gps-mittaus, arvioitu keskikohta
Inventointimenetelmät:	pintahavainnointi
Aiemmat löydöt:	-
Inventointilöydöt:	-
Aiemmat tutkimukset:	-

Maastotiedot: Kokkolan keskustasta n. 1,2, km koilliseen Hakalahdessa lasketun Tryckareträsketin eteläpäässä Janssonin tilan länsipuolella. Idässä kohde rajautuu peltoon, muualla ympärillä on metsää.

Kuvaus: Noin 120 m pitkä ja 15-20 m leveä tienpohja. Koostuu keskimäärin n. 0,3-0,4 metrin kokoisista ja tätä isommista kivistä. Kivikerran paksuus on keskimäärin reilusti yli metri. Pintakasvillisuus on sammalta ja varpuja. Rakenteen alue on miltei puuton ja sitä voi luonnehtia tasaiseksi. Itäosassa on lähihistoriassa kaivettuja kuoppia, joista yhteen on tehty myös valli.

Tie järven eteläosan yli on merkitty vuoden 1858 tiluskartalle, joka perustuu 1820 -luvun järjestelyihin. Tiehen on todennäköisesti liittynyt silta, joka on voinut toimia myös laiturina vedenoton helpottamiseksi, ks. kartta sivulla 7 (/Berättelser om byn Närvilä, Lena ja Börje Heinola ym. 2014, s. 148 ja kartta s. 12-13). Paikallisen tiedon mukaan alueelle on ollut 1900-luvun puolivälissä suunnitelmassa rakentaa tie Rödsöstä kaupungin keskustan suuntaan ja tien pohja on jääne tästä hankkeesta. Rakentaminen oli kuitenkin jäänyt kesken (perimätiedon välitti Jouni Laitinen).

Alueelta ei löydetty 1800-luvun tie- tai siltarakenteisiin viittaavaa. Paikalla oleva kivirakenne on jääne 1900-luvun tien rakentamishankkeesta, tähän viittaa jo rakenteen massiivisuus. Mahdolliset vanhemman tien tai sillan rakenteet ovat jääneet sen alle, mutta voi olla, että ne eivät olisi kokonaan tuhoutuneet.

Ehdotus suoja-alueeksi: 2 m rakenteen reunoista.



Kohteen rajaus merkitty punaisena.



Tien perustus kuvattu itäkoilliseen.



Perustuksen itäosaan on kaivettu lähihistoriassa kuoppia, kuvassa olevaan on tehty myös valli.



1800-luvun pitäjänkartalle järvi on merkitty Tryckars träsk -nimisenä. Järven itäpuolelta Rödsöhön ja kaupungin keskustaan suuntautuva tie on merkitty kartalle. Kartta: Arkistolaitoksen digitaaliarkisto.



2. Tryckareträsk 2

Mj-rekisteri:	-
Laji:	kulttuuriympäristökohde
Tyyppi:	kulkuväylät
Tyyppin tarkenne:	tienpohjat
Ajoitus yleinen:	uusin aika, 1900-luvun puoliväli
Ajoitus tarkka:	-
Lukumäärä:	1
Rauhoitusluokkaehdotus:	-

Paikkatiedot:	
Karttanumero:	M35-lehtijako, Q4121L vanha yleislehtijako, 232211
Koordinaatit:	
tien perustus	P: 7085747 I: 310830
raivausvalli	P: 7085706 I: 310789
koord.selite:	gps-mittaus
Inventointimenetelmät:	pintahavainnointi
Aiemmat löydöt:	-
Inventointilöydöt:	-
Aiemmat tutkimukset:	-

Maastotiedot: Kokkolan keskustasta n. 1,4, km koilliseen Hakalahdessa lasketun Tryckareträsketin itäpuolella. Puusto on pääosin järeää kuusimetsää.

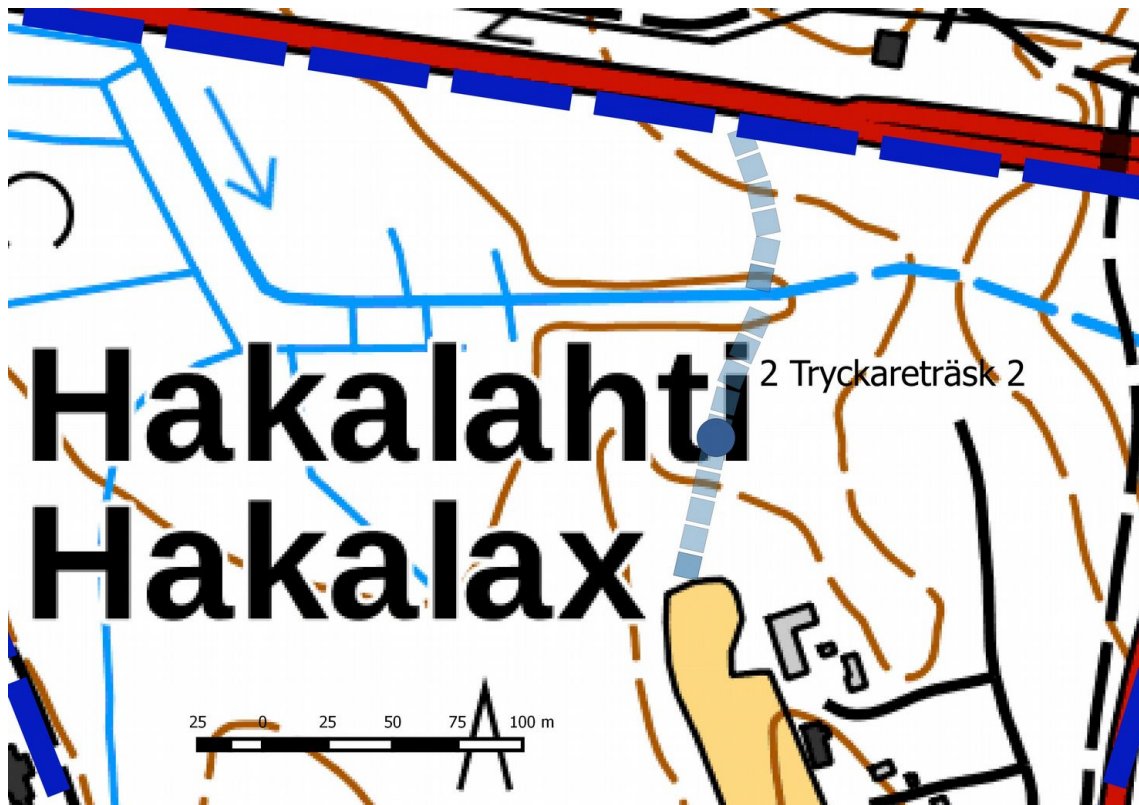
Kuvaus: Noin 170 m pitkä ja enimmillään 6 m leveä tien perustus. Koostuu keskimäärin n. 0,3-0,4 metrin koisista ja tätä isommista kivistä. Kivikerran paksuus on enimmillään yli 50 cm. Pinta on sammalen ja puolukanvarpujen peitossa, päällä kasvaa joitakin vanhoja kuusia. Kasvillisuus on hävinnyt ja kivet paljastuneet kohdalta, missä rakenteen yli johtaa polku.

Rakenne katkeaa entisen kuivatusojan kohdalla ja jatkuu sen pohjoispuolella Pohjoisväylään asti, siitä pohjoiseen kaavan ulkopuolella kohteen jatkumista ei selvitetty. Alue on siellä rakennettua. Etelässä penger jatkuu miltei pellon reunaan asti. Pellon pohjoispuolella ja pellon kohdalla perustus on hävinnyt pellon tai muussa raivauksessa. Perustus jatkuu lounaassa entisen järven kohdalla, tästä muodostettiin oma kohde (kohde no. 1. Tryckareträsk). Järven yli johti tie ainakin jo 1800-luvun alkuvuosikymmeninä.

Paikallisen tiedon mukaan alueelle on ollut 1900-luvun puolivälissä suunnitelmissa rakentaa tie Rödsön suunnalta kaupungin keskustaan päin. Tiehanke oli kuitenkin jäänyt kesken (perimätiedon välitti Jouni Laitinen). Kiviperustus on mitä ilmeisemmin jääne tästä tiehankkeesta.

Noin 25 metrin etäisyydellä lounais-länsipuolella kivistä ja irtonaisesta maasta koostuva n. 70 m pitkä, n. 2-3 m leveä ja enimmillään vajaa metri korkea valli voi myös liittyä tiehankkeeseen (ks. kohde 3. Tryckareträsk 3).

Ehdotus suoja-alueeksi: -.



Tryckareträsk 2. Tien perustuksen sijainti merkitty sinisellä katkoviivalla, kohdekoordinaatit sinisellä ympyrällä.



Tien perustuksen keskiosaa luoteeseen.



Perustuksen yli kulkee polku.

2. Tryckareträsk 3

Mj-rekisteri:	-
Laji:	kulttuuriympäristökohde
Tyyppi:	kivirakenteet
Tyyppin tarkenne:	kiviaidat
Ajoitus yleinen:	uusin aika
Ajoitus tarkka:	-
Lukumäärä:	2
Rauhoitusluokkaehdotus:	-

Paikkatiedot:	
Karttanumero:	M35-lehtijako, Q4121L vanha yleislehtijako, 232211
Koordinaatit:	
peltoaita	P: 7085706 I: 310789
koord.selite:	gps-mittaus
Inventointimenetelmät:	pintahavainnointi
Aiemmat löydöt:	-
Inventointilöydöt:	-
Aiemmat tutkimukset:	-

Maastotiedot: Kokkolan keskustasta n. 1,4, km koilliseen Hakalahdessa lasketun Tryckareträsketin itäranalla matalan rinteiden reunalla. Puusto on kuusimetsää. Itäpuolella on pelto.

Kuvaus: Noin 35 m pitkä, n. 2-3 m leveä ja enimmillään 0,5 m korkea peltoaita. Pinta on sammalen peitossa. Edellisen itäpuolella on kivistä ja irtonaisesta maasta koostuva n. 70 m pitkä, n. 2-3 m leveä ja enimmillään vajaa metri korkea valli, ilmeisemmin raivausvalli. Se voi liittyä noin 25 metrin etäisyydellä koillis- ja itäpuolella sijaitsevaan tien perustukseen, joka on jääne 1900-luvun puolivälin tien rakentamishankkeesta, joka jäi kesken (ks. kohde no. 2 Tryckareträsk 2).

Ehdotus suoja-alueeksi: -.



Tryckareträsk 3. Peltoaita ja raivausvalli merkitty sinisillä viivoilla, kohdekoordinaatit ympyrällä. Peltoaita on läntisempi, ilmeinen raivausvalli sijaitsee sen itäpuolella.



Peltoaita pohjoiseen.



Peltoaidan itäpuolella oleva raivausvalli kuvattuna etelään.

4. Tryckare

Mj-rekisteri:

<i>Laji:</i>	-
<i>Tyyppi:</i>	kulttuuriympäristökohde
<i>Tyyppin tarkenne:</i>	kultti- ja tarinapaikat
<i>Ajoitus yleinen:</i>	kulkuväylät
<i>Ajoitus tarkka:</i>	uusin aika
<i>Lukumäärä:</i>	-
<i>Rauhoitusluokkaehdotus:</i>	2
	-

Paikkatiedot:

Karttanumero: M35-lehtijako, Q4121L
vanha yleislehtijako, 232211

Koordinaatit:
peltoaita P: 7085789 I:310512

koord.selite: rekisteriportaalin mukaan
Inventointimenetelmät: pintahavainnointi
Aiemmat löydöt: -
Inventointilöydöt: -
Aiemmat tutkimukset: 2007 Jaana Itäpalo, inventointi

Maastotiedot: Kokkolan keskustasta n. 1,2, km koilliseen Hakalahdessa Tryckareträsketin länsirannalla. Puusto on nuorta lehtimetsää. Alue on entistä peltoa.

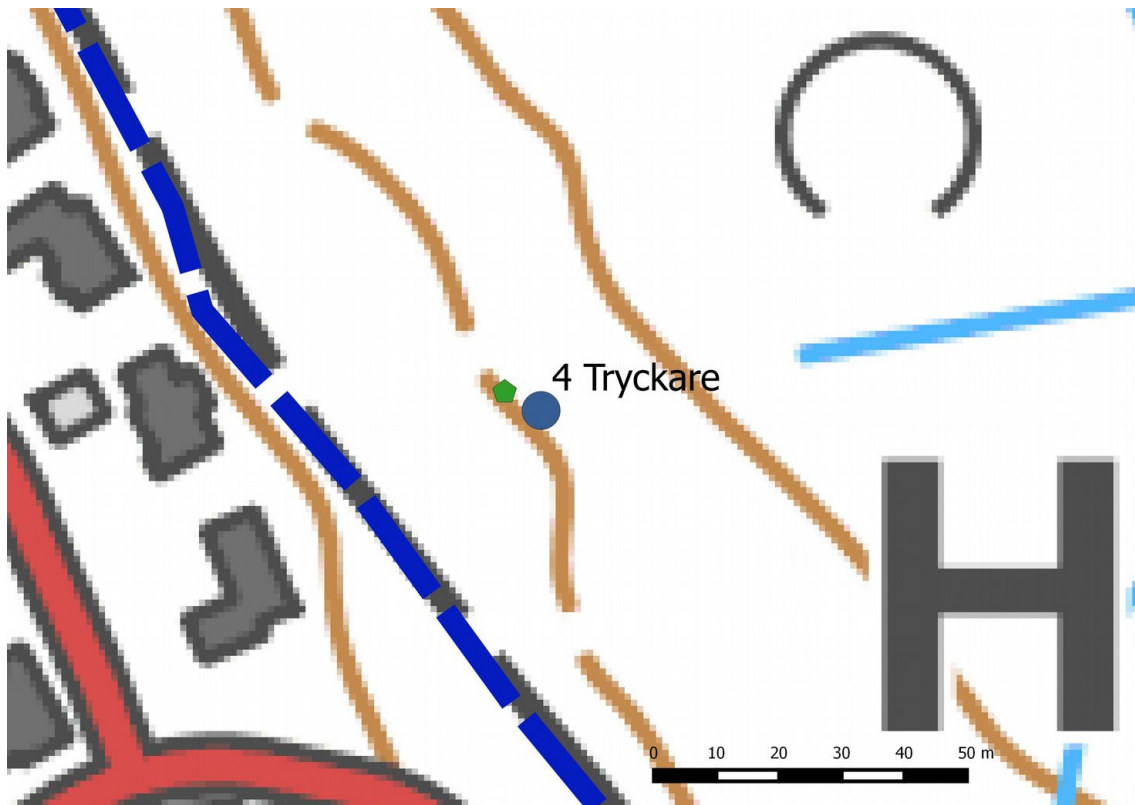
Kuvaus: 2007: Perimätiedon mukaan rinteiden reunalla on ollut kokkolalaisten vedenottoaika, paikalla oleva kiveys on jäännös laiturista.
2015: Paikalla erottuu kiveystä, mutta varmoja rakenteita laiturista ei voinut tunnistaa. Vieressä on jäänteet



rakennuksen betoniperustuksesta. Vuoden 1949 peruskartalle paikalle on merkitty tontti, peltoja ja rakennuksia ja vuoden 1972 peruskartalle rakennuksia sekä peltoja (ks. kartat sivulla 8). On mahdollista, että kiveys liittyisi näihin. Vedenottoaikaksi alue sopii hyvin mm. muinaisen järven rannan jyrkkyden vuoksi.

Vuonna 1978 julkaistussa "Kulttuuri- ja rakennushistoriallisesti arvokkaita kohteita Vaasan läänissä" sivulla 11 paikalle on merkitty kohde ja mainitaan, että alueella on nuijasodanaikainen taistelukenttä ja, että paikalla on muistomerkki. Tästä ei löytynyt kirjallisuudesta mainintoja, sen sijaan mainintoja löytyy nuijasodan Tarharannan taistelusta Isossakylässä Kirkonmäen ympäristössä (Kaarlelan pitäjän historia II. 1980, s. 539-540). Paikalla on isoon siirtolohkareeseen kiinnitetty muistomerkki. Tapahtuminen todenmukaisuus on luonnollisesti hämärän peitossa.

Ehdotus suoja-alueeksi: -.



Tryckare. Vedenottoaika merkitty sinisellä ympyrällä ja sen luoteispuolella sijaitseva rakennuksen perustus vihreällä symbolilla.



Perimätiedoissa mainittu vedenottoaika lounaaseen.

5. Tryckare 2

Mj-rekisteri:

<i>Laji:</i>	-
<i>Tyyppi:</i>	kulttuuriympäristökohde
<i>Tyyppin tarkenne:</i>	työ- ja valmistuspaikat
<i>Ajoitus yleinen:</i>	rakennusten perustukset
<i>Ajoitus tarkka:</i>	uusin aika
<i>Lukumäärä:</i>	-
<i>Rauhoitusluokkaehdotus:</i>	2
	-

Paikkatiedot:

Karttanumero: M35-lehtijako, Q4121L
vanha yleislehtijako, 232211

Koordinaatit:
peltoaita P: 7085792 I:310507

koord.selite: rekisteriportaalin mukaan
Inventointimenetelmät: pintahavainnointi
Aiemmat löydöt: -
Inventointilöydöt: -
Aiemmat tutkimukset: 2007 Jaana Itäpalo, inventointi

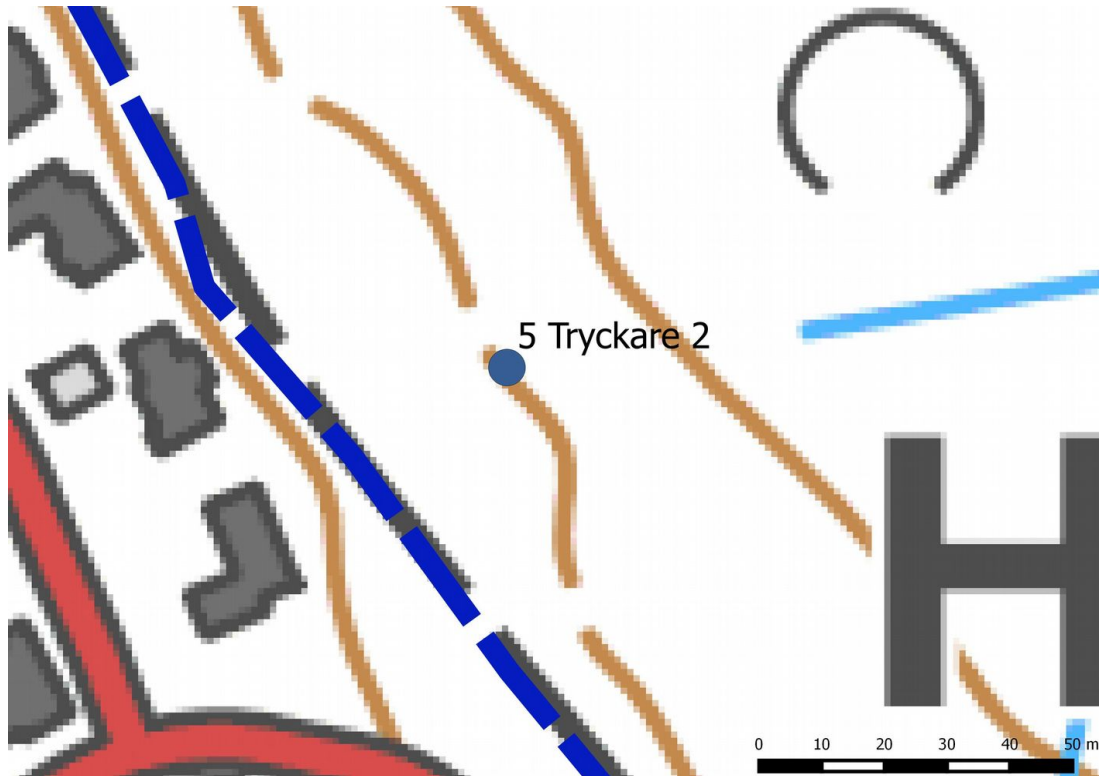
Maastotiedot: Kokkolan keskustasta n. 1,2, km koilliseen Hakalahdessa lasketun Tryckareträsketin länsirannalla. Puusto on nuorta lehtimetsää. Alue on entistä peltoa.

Kuvaus: 2007: Havaittiin perimätiedoissa mainitun vedenottoaikojen tarkastuksen yhteydessä rakennuksen sementtiperustus.



2015: Noin 6 x 4 m kokoinen rakennuksen betonikehikko. Alueelle on merkitty tontti, peltoja ja rakennuksia vuoden 1949 peruskartalle ja rakennuksia sekä peltoja vuoden 1972 peruskartalle. Perimätiedon mukaan paikalla on ollut vedenottoa Tryckareträsketin rannalla. Kohdalla on kiviä, joista ei voi erottaa kuitenkaan laiturin rakenteita (ks. raportin kohde no. 4. Tryckare ja kartat sivulla 8).

Ehdotus suoja-alueeksi: -.



Tryckare 2.



Rakennuksen betonikehikko kuvattu lounaaseen.



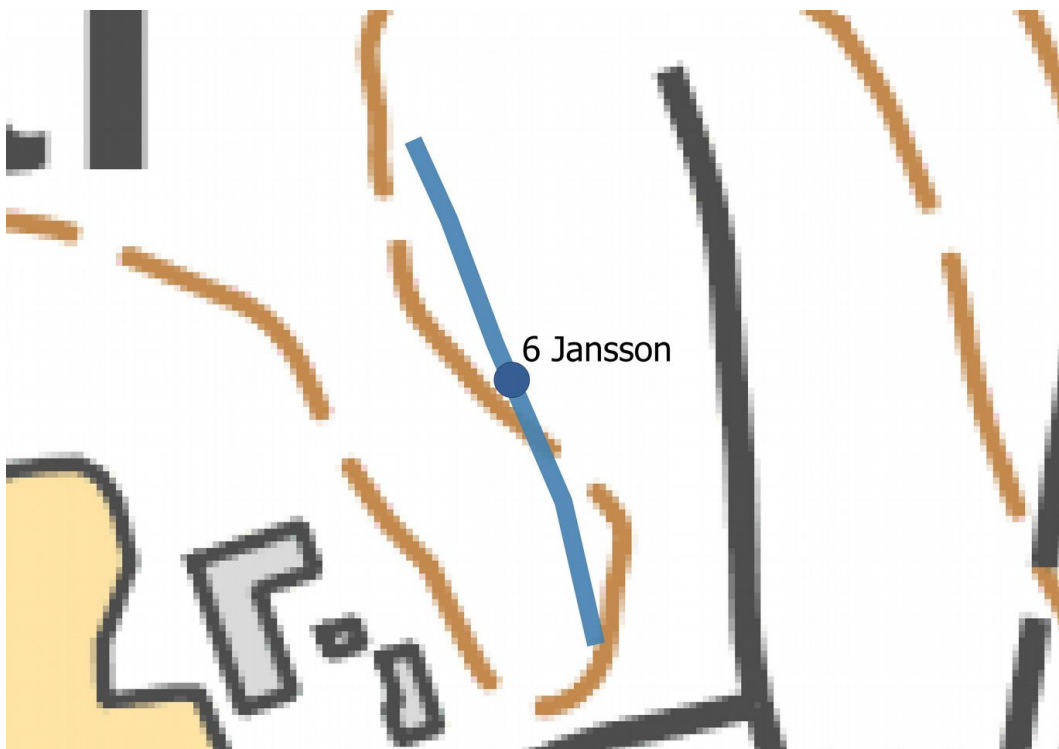
6. Jansson

Mj-rekisteri:	-
Laji:	kulttuuriympäristökohde
Tyyppi:	kivirakenteet
Tyyppin tarkenne:	kiviaidat
Ajoitus yleinen:	uusin aika
Ajoitus tarkka:	-
Lukumäärä:	2
Rauhoitusluokkaehdotus:	-
Paikkatiedot:	
Karttanumero:	M35-lehtijako, Q4121L vanha yleislehtijako, 232211
Koordinaatit: peltoaita	P: 7085705 I: 310899
koord.selite:	gps-mittaus
Inventointimenetelmät:	pintahavainnointi
Aiemmat löydöt:	-
Inventointilöydöt:	-
Aiemmat tutkimukset:	-

Maastotiedot: Kokkolan keskustasta n. 1,5, km koilliseen Hakalahdessa lasketun Tryckareträsketin itäranalla Janssonin tilakeskuksen koillispuolella. Puusto on varttunutta kuusimetsää.

Kuvaus: Noin 80 m pitkä, n. 2-2,5 m leveä ja enimmillään n. 0,5 m korkea peltoaita. Pinta on varpukasvillisuuden ja sammalen peitossa. Aita liittyy mitä ilmeisemmin Janssonin tilan entisiin peltoihin.

Ehdotus suoja-alueeksi: -.



Jansson. Peltoaita merkitty sinisellä viivalla ja kohdekoordinaatit sinisellä ympyrällä.



Peltoaita etelään.

10. Aineistoluettelo

Digitaalinen aineisto:

Geologian tutkimuskeskus,
<http://gtkdata.gtk.fi/Maankamara/index.html>

Maanmittauslaitos, avoimien aineistojen tiedostopalvelu,
<https://tiedostopalvelu.maanmittauslaitos.fi/tp/kartta>
<http://vanhatpainetutkartat.maanmittauslaitos.fi/>

Museovirasto: Kulttuuriympäristön rekisteriportaali, muinaisjäännösrekisteri ja kulttuuriympäristön tutkimusraportit arkeologia, Kokkola:
<http://kulttuuriymparisto.nba.fi/netsovellus/rekisteriportaali/portti/default.aspx>

Kirjallisuus:

Berättelser om byn Närvilä, Lena ja Börje Heinola ym. 2014
Kaarlelan pitäjän historia 1. 1984.
Kaarlelan pitäjän historia 2. 1980.
Kaarlelan pitäjän historia 3. 2002.
Kokkolan kaupungin historia 1-2. 1984.
Kokkolan kaupungin historia, osa 3. 1970.
Kokkolan kaupungin historia, osa 4. 1994.

Muu aineisto:

Kokkolan kaupungin kaavoituspalvelut, Lähtötietoselvitys 11.1.2016.
Schulz Hans-Peter, rannansiirtymistaulukko (julkaisematon).