

Kruunupyö 2016

Kruunupyöyn kirkon piha-alueen
maalämpöjohtokaivutöiden
arkeologinen valvonta



Hans-Peter Schulz ja Jaana Itäpalo 5.9.2016



KESKI-POHJANMAAN ARKEOLOGIAPALVELU



Tiivistelmä

Keski-Pohjanmaan Arkeologiapalvelu suoritti arkeologista valvontaa Kruunupyyn kirkon pohjoisella piha-alueella liittyen kirkon lämmitysjärjestelmän korvaamiseen uudella maalämpöjärjestelmällä. Tätä varten pohjoiselle piha-alueelle asennetaan 4 maalämpökaivoa, maalämmön siirtoputkille kaivetaan yhteensä 75 m pitkä, 0,5 – 1 m leveä ja 0,5 – 0,6 m syvä kaivanto. Museoviraston lausunto (25.5.2016 MV/173/05.01.02/2015) edellytti kaivutyön arkeologista valvontaa. Maastotyön tekivät MA/FM Hans-Peter Schulz ja FM Jaana Itäpalo 15.8.2016.

Valvonnassa ei löytynyt 1900-lukua vanhempia rakenteita tai esineitä, ei myöskään luita. Pohjoisen piha-alueen koillisnurkassa oli säilynyt jonkun verran alkuperäistä mineraalimaaperää, muuten pohjoinen piha-alue on paksun täyttömaakerroksen peittämä, ja kerros on syntynyt sen sisältämän tavaran perusteella v. 1951-52 kirkon peruskorjauksen jälkeen. Kaivanto ei yltänyt täyttömaan alapuolelle.

Sisällysluettelo

	S.
1. Perustiedot.....	1
2. Valvonnan lähtökohdat ja menetelmät.....	2
3. Kirkon historia.....	4
4. Valvonnan kuvaus ja valokuvat.....	5
5. Tulokset.....	11
6. Aineistoluettelo.....	11



1. Perustiedot

Tutkimusalue: Kruunupyyn kirkon pohjoinen piha-alue

Tilaaaja: Kronoby kyrkliga samfällighet - Kruunupyyn seurakuntayhtymä

Inventoinnin laji: valvonta

Kenttätyöaika: 15.6.2016, yhteensä 1,5 kenttätyöpäivää

Karttanumerot: TM35-lehtijako, Q3334R

vanha yleislehtijako, 2321 12

Koordinaatit: p 7072457 i 303568

Korkeus: n. 4 -5 m mpy

Koordinaattijärjestelmä: ETRS-TM35 FIN -tasokoordinaatisto

Kopio raportista: Museoviraston arkisto (digitaalinen ja paperikopio)

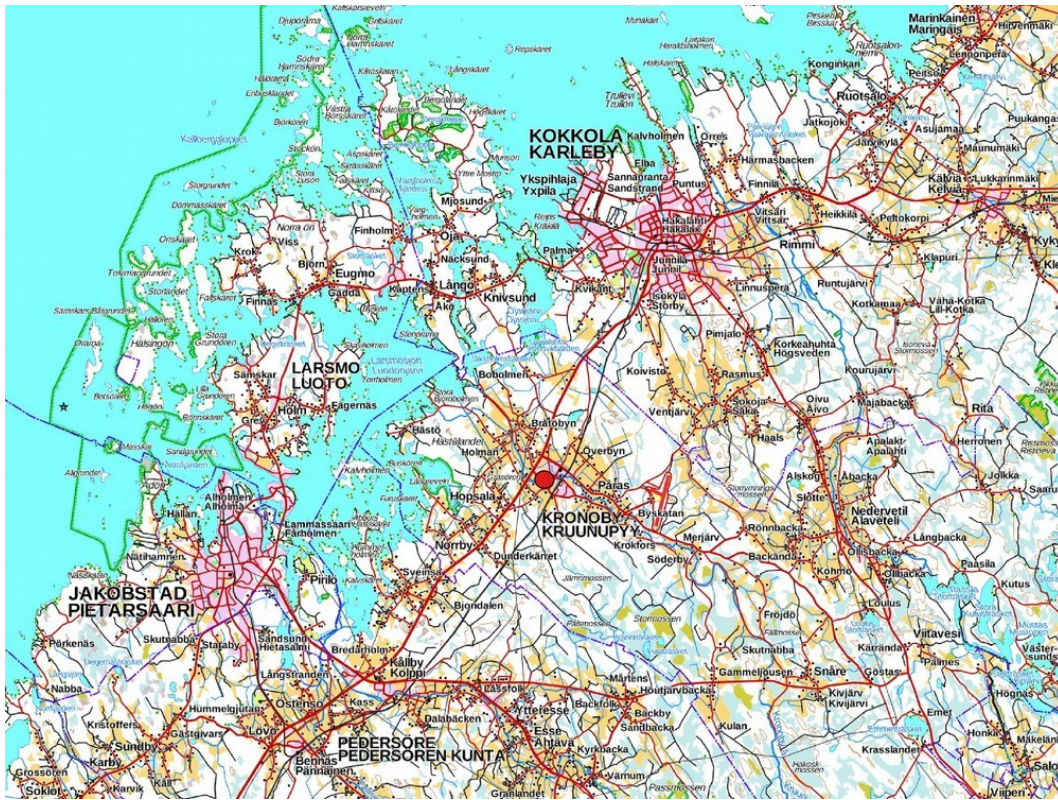
Aiemmat löydöt: -

Inventointilöydöt: -

Aiemmat tutkimukset:

Viite: Museoviraston lausunto 25.5.2016 MV/173/05.01.02/2015

Tutkimuslupa: 8.7.2016 MV/114/05.04.01.02/2016



Kartta 1. Kohdealueen sijainti. Kohde punaisena pisteenä. Maanmittauslaitoksen maastokarttarasteri 1: 250 000, 8/2016.



Kartta 3. Ortoilmakuva kirkon lähialueesta; Maanmittauslaitoksen ortokuvat 8/2016
>wms-server <http://tiles.kartat.kapsi.fi/ortokuva?>

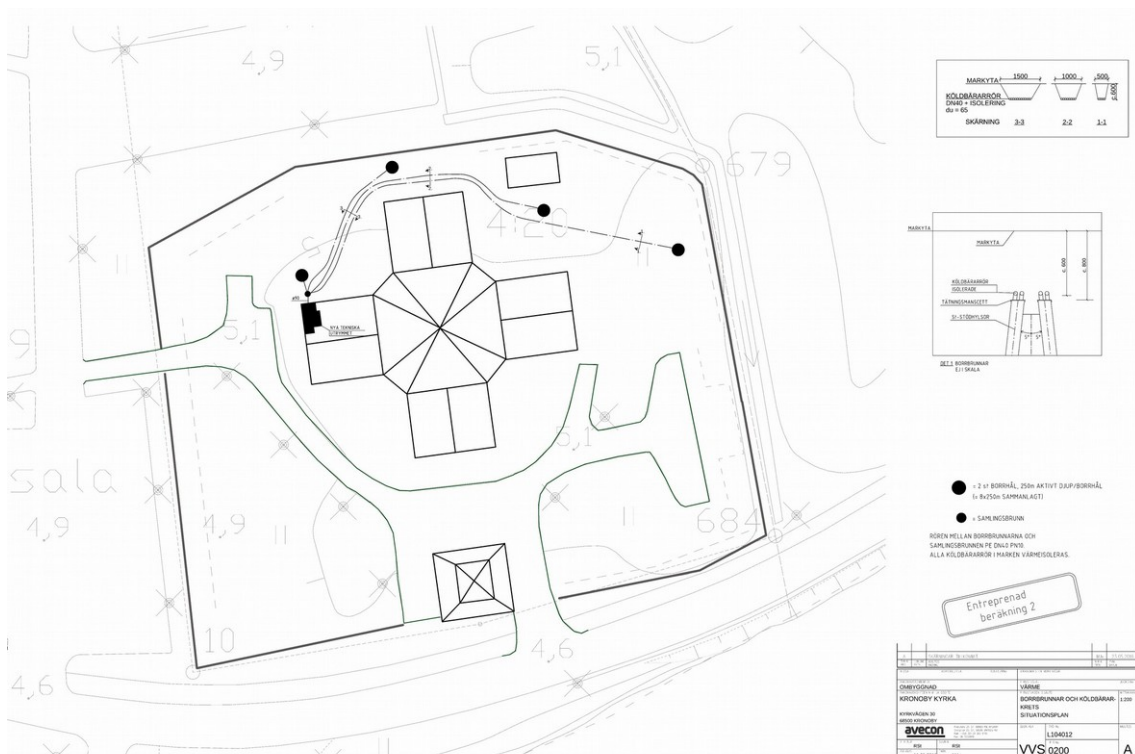
2. Valvonnan lähtökohdat ja menetelmät

Kruunupyyn kirkon lämmitysjärjestelmä korvataan uudella maalämpöjärjestelmällä. Kirkon pohjoisella piha-alueelle asennetaan 4 maalämpökaivoa (2 per porauskohde, syvyys 250 m), maalämmön siirtoputkille kaivetaan yhteensä 75 m pitkä, 0,5 – 1 m leveä ja 0,5 – 0,6 m syvä kaivanto. Museoviraston lausunto (25.5.2016 MV/173/05.01.02/2015) edellytti kaivutyön arkeologista valvontaa. On pidetty mahdollisena, että pohjoisella piha-alueella, joka näytti koskemattomalta, olisi voinut olla vanhempia rakenteita tai hautauksia.

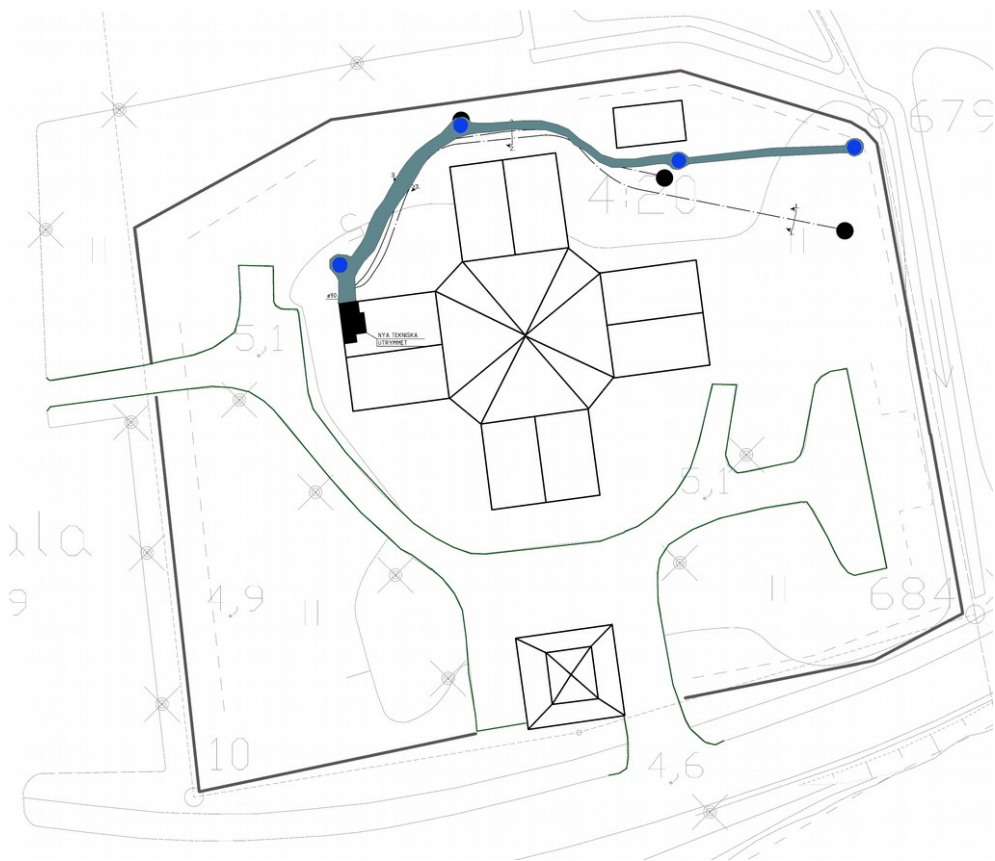
Kaivinkoneen työtä tarkkailtiin ja ohjattiin niin, että oli mahdollista havaita selvästi stratigrafia sekä mahdolliset vanhat kulttuurikerrokset ja rakenteet. Erilaisia havaintoja tutkittiin tarkemmin lapiolla ja lastalla, osa maasta seulottiin. Työvaiheet, profiilit ja havainnot kuvattiin. Työn keskeyttämiseen oli varauduttu, mikäli löytyisi kiinteitä rakenteita tai hautoja nykyistä ristikirkkoa edeltävältä ajalta.

Tarkoitus oli kirjata ja kuvata mahdollisia luulöytöjä sekä nuorempaa esineistöä pintakerroksista tai sekoittuneesta maasta ja yli sata vuotta vanhaa esineistöä oli tarkoitus ottaa talteen.

On sovittu, että kaivualan ennallistamisen hoitaa seurakuntayhtymä.



Kartta 4. Kirkon asemapiirros ja alkuperäinen porakaivojen ja siirtopotkien sijaintisuunnitelma. Kruunupyyn seurakuntayhtymä. Mittakaava n. 1:1 000.



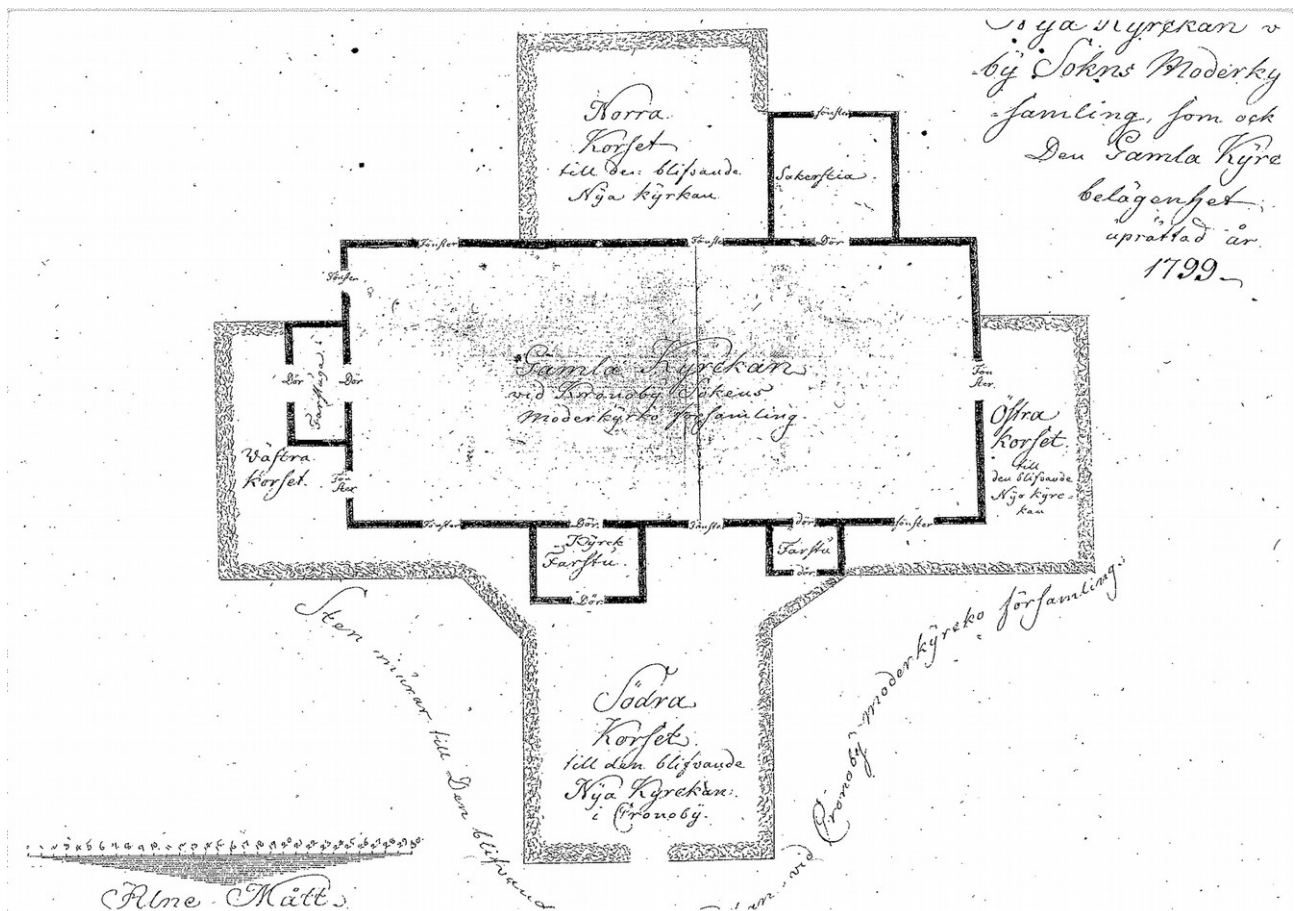
Kartta 5. Toteutunut suunnitelma, porakaivot sinisenä ja kaivanto vihreänä (havainnoillistamissyistä kaivannon leveyttä ei ole piirretty mittakaavassa). Mk n. 1:1 5000.



3. Kirkon historia

Nykyinen kirkko valmistui vuonna 1822, se on arkkitehtuuriltaan tasavartinen ja sisäviisteinen ristikirkko. Rakennustyö oli ilmeisesti aloitettu jo aikaisemmin Ruotsin yli-intendentinviraston C. F. Fredenheimin piirustusten pohjalta (1796/1799, ks. kartta alla), mutta työ viivästyi muutamia vuosikymmeniä. Kirkon rakentajaksi on mainittu Heikki Kuorikoski.

Kirkko on mitä luultavimmin pitäjän neljäs kirkko. Ensimmäisestä kappelikirkosta on mainintoja jo vuodelta 1611. Seuraava, puinen pitkäkirkko rakennettiin vuonna 1613 ja kolmas, edellistä suurempi pitkäkirkko valmistui 1660 (Pyhän Kolminaisuuden kirkko). Kruunupyyn kellotapuli on vanhin säilynyt pohjalainen renessanssitapuli. Kellotapulin rakentamisajankohdan tiedot vaihtelevat vuodesta 1675 aina 1690-luvun alkupuolelle.¹ Kirkkorakennus peruskorjattiin vuosina 1951-52.



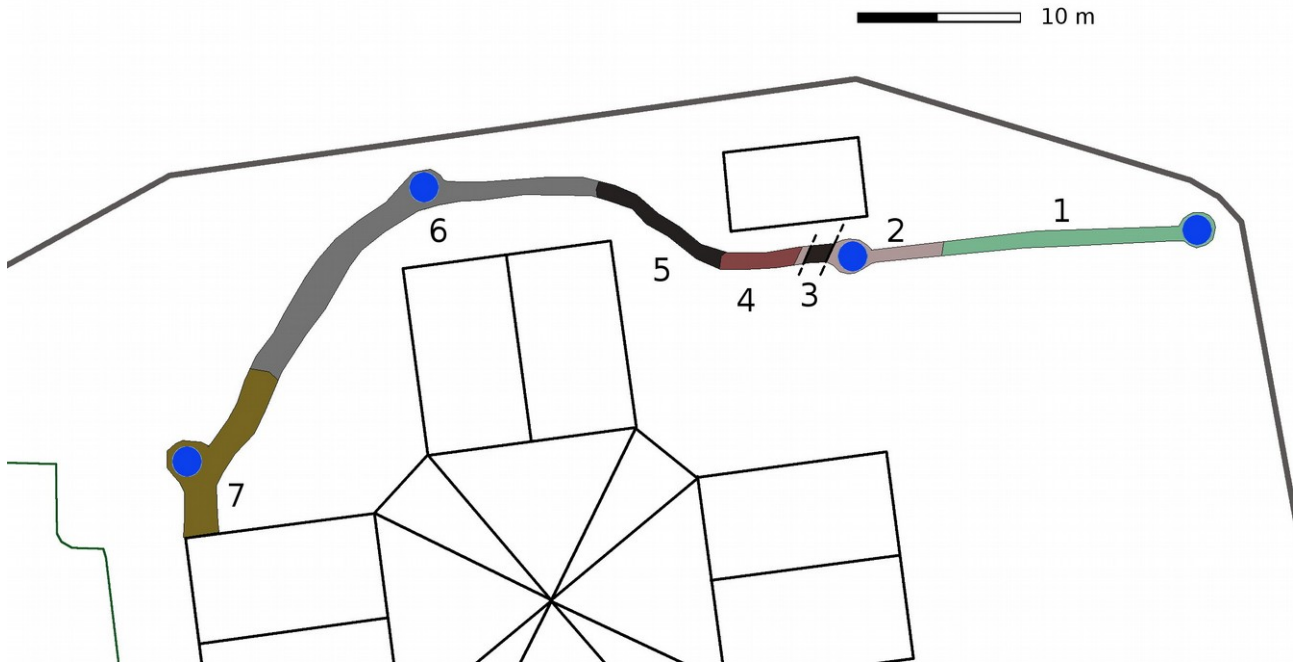
Kartta 6. Pohjapiirros vuodelta 1799, vanha pitkäkirkko vuodelta 1660 ja suunniteltu ristikirkko. Kopio kartasta kruunupyyläiseltä Håkan Vikströmiltä (alkuperäinen kartta Tukholmassa).

Arkistotietojen ja yllä olevan kartan perusteella vanhempi Pyhän Kolminaisuuden kirkko oli samassa paikassa kuin nykyinen ristikirkko, vaikka paikan korkeus oli vuonna 1660 vain n. 1,5 m mpy. Puinen pitkäkirkko vuodelta 1613 ja v. 1611 mainittu kappeli ovat tuskin voineet olla samalla paikalla, vaan ne sijaitsivat luultavasti jonkun matkaa jokea ylöspäin.

¹ Museovirasto RKY, Kronoby kyrkliga samfällighet.



4. Valvonnan kuvaus ja valokuvat



Kartta 7. Toteutunut kaivanto ja havaitut stratigrafiset yksiköt 1 – 7.

Kaivutyöt aloitettiin pihan koillisnurkasta edeten länteen, talusrakennuksen eteläpuolitse, kiertäen kirkon pohjoista siipeä, jonka länsipuolella kaivanto kaartaa etelään läntisen siiven luoteisnurkalle. Kaivannon leveys oli ensimmäisestä (itäisestä) porakaivosta toiselle kaivolle 0,5 m, siitä seuraavalle kaivolla 0,75 m ja siitä eteenpäin 1 m. Leveys kasvoi siirtoputkien määrään (1,2 ja 3) mukaan. Syvyys itäosassa oli 50 cm, toisesta porakaivosta lähtien noin 60 cm.

Yksikkö 1: noin 0 – 17 m (itäpäästä) ainoa alue, jossa alkuperäinen maannos oli säilynyt, noin 5 cm humuskerroksen alla on silloiseen merenpohjaan kerrostunutta silttiä. Kaivannosta ei havaittu merkkejä kuopista, peltokerroksesta, rakenteista tai esineitä.



Kuva 1. Työt aloitetaan itäisestä porakaivosta, kuvattu länteen, taustalla vasemmalla kirkko, oikealla huoltorakennus.



Kuva 2. Porakaivon putken kohta puhdistettiin lapiolla.



Kuva 3. Profiili kohdalla 4 – 7 m, kuvattu etelään.



Kuva 4. Profiili kohdalla 11 – 14 m, kuvattu pohjoiseen. Pohjaosassa näkyy seudun merisedimenteille tyypilliset ruskeat saostumisjuovat.



Yksikkö 2, 17 – 24 m. Alkuperäinen pintakerros oli häiriintynyt, sen päällä oli idästä länteen kasvava 10 – 50 cm vahva täyttömaakerros, joka koostui savesta ja karkeasta hiekasta. Ei löytöjä.



Kuva 5. Profiili n. 18-20 m kuvattu etelään. Kaivannon alaosassa näkyy vielä merenpohjasedimenttiä, sen päällä on hiekkaa ja savea; profiili oli koko ajan sortumassa.

Yksikkö 3, 22 – 23 m. Yksikön 2 länsipäässä oli pinnassa noin 1 m leveä oja, joka kapeni alaspäin, se oli täynnä isoja 30-60 cm:n kokoisia luonnonkiviä, soraa ja hiekkaa. Kaivussyvyys oli yli 70 cm. Kyseessä on todennäköisesti salaoja, joka lähtee kirkolta koilliseen (ks. kartta 7), ja sen on oltava nuorempi kuin yksikön 2 täyttömaa.



Kuva 6. Salaojan profiili kuvattu etelään. Sortumisen takia kaivupinta on epäselvä.

Yksikkö 4, 24 – 29 m. Yli 60 cm paksu täyttömaakerros, jossa oli nauhamaisesti hiekkaa, silttiä ja savea. Täyttömaakerroksen alaosassa oli noin 5 cm vahva kerros täynnä puunsilppua, lahonneita puita, paikoitellen punamultaläikkiä ja yksi sahattu lautapala. Puukerroksen alla oli vielä n. 10 cm sekoittunutta hiekkaa ja savea oleva täyte-
maata.



Kuva 7. Puukerros välillä 25 – 27 m, syvyys 50 cm, kuvattu länteen.



Kuva 8. Puhdistettu sahattu lautapala ja kuvaajan jalat.



Kuva 9. Profiili kohdalla 27 – 29 m etelään. Alaosassa ohut puukerros näkyvissä, ojan pohjassa pieni punamultaläikkä.



Yksikkö 5, 29 – 40 m. Yli 60 cm paksu täyttömaakerros, jossa oli nauhamaisesti hiekkaa, silttiä ja savea sekä runsaasti mustia läikkiä. Täyttömaassa oli jonkun verran isoja luonnonkiviä, niiden lisäksi löytyi betoni-putkien ja -kourujen palasia, runsaasti ukkosjohtimien ankkureiden ja niiden muita osia. Mustaa värjäytynyttä maata oli eniten ukkosjohtimien ankkureiden ympärillä, mikä viittaa siihen, että mustat läikät johtuvat salamaniskuista.

Näyttää siltä, että yksiköiden 4 ja 5 "löydöt" ovat peräisin kirkon peruskorjauksesta v. 1951-52 ja että suurin osa pohjoisesta piha-alueesta on korotettu täyttömaalla peruskorjauksen jälkeen.



Kuva 10. Profiili kohdalla 35 – 37 m etelään. Profiilissa erottuvat savi ja hiekkakerrokset sekä mustat juovat.



Kuva 11. Ukkosjohtimien ankkurit betonipaloissa.

Yksikkö 6, 40 – 67 m. Samanlainen täyttömaakerros kuin yksikössä 5, mutta ilman kiviä ja "artefakteja". Kerroksen paksuus oli yli 60 cm, sen alla olevat maakerrokset eivät kaivutyön yhteydessä paljastuneet.



Kuva 12. Mustia maaläikkiä kohdalla 48 m, profiili kuvattu eteläkaakkoon.



Kuva 13. Työkuva kohdalla 63 m. Toinen mies oikealta on seurakuntayhtymän talouspäällikkö Kari Harju.

Yksikkö 7, 67 -75 m. Hieman nuorempi täyttömaakerros (hiekkaa ja silttiä), josta löytyi muoviputkien osia (ilmeisesti puretusta sadevesijärjestelmästä) ja masinol-muovipullo, jonka ikä ei ole yli 35 vuotta.



Kuva 14. Porakaivo kirkon seinän vieressä kuvattu luoteeseen.



Siirtymäputken liittymiskohta kirkon seinän kohdalla. Täyttömaakerros seinän ulkopuolella koostuu hiekasta ja kivistä.

5. Tulokset

Valvonnassa ei löytynyt 1900-lukua vanhempia rakenteita tai esineitä, ei myöskään luita. Pohjoisen piha-alueen koillisnurkassa on säilynyt jonkun verran alkuperäistä mineraalimaaperää, muuten pohjoinen piha-alue on paksun täyttömaakerroksen peittämä, ja kerroksen sisältämän tavaran perusteella se on syntynyt kirkon v. 1951-52 peruskorjauksen jälkeen. Kaivanto ei yltänyt täyttömaan alapuolelle.

Lestijärvellä, 5.9.2016

Hans - Peter Schulz

Hans-Peter Schulz

Jaana Itäpalo

Jaana Itäpalo

6. Aineistoluettelo

Digitaalinen aineisto:

Geologian tutkimuskeskus,
<http://gtkdata.gtk.fi/Maankamara/index.html>

Jyväskylän yliopiston julkaisuarkisto, <http://www.vanhakartta.fi/>

Maanmittauslaitos, avoimien aineistojen tiedostopalvelu,
<https://tiedostopalvelu.maanmittauslaitos.fi/tp/kartta>

Maanmittauslaitos,
<http://vanhatpainetutkartat.maanmittauslaitos.fi/>

Ortokuvat: >wms-server <http://tiles.kartat.kapsi.fi/ortokuva?>

Museovirasto: Kulttuuriympäristön rekisteriportaali, muinaisjäännösrekisteri ja Kulttuuriympäristön tutkimusraportit arkeologia, Kruunupyy
<http://kulttuuriymparisto.nba.fi/netsovellus/rekisteriportaali/portti/default.aspx>

Julkaisematon aineisto:

Vikström Håkan, kopio pohjapiirroksesta Kruunupyyn kirkosta vuodelta 1799.