

# Kuusamo 2016

Junganjärven ranta-asemakaavan  
arkeologinen inventointi



Hans-Peter Schulz 28.7.2016



**KESKI-POHJANMAAN ARKEOLOGIAPALVELU**



## Tiivistelmä

Keski-Pohjanmaan Arkeologiapalvelu suoritti arkeologista inventointia Kuusamon Junganjärven ranta-ase-  
makaavan alueella 9.-11.6.2016, yhteensä 2,5 kenttätyöpäivää. Alue sijaitsee Junganjärven etelärannalla,  
lisäksi on yksittäisiä kortteleita Oivanganjärven Kylmäperälahdessa, Mättäikönlammella, Mutkalammella,  
Saaranlammella, Hiisiperänlammella, Pahalamella ja Pienellä Vasaranlammella. Kortteleita on yhteensä 17,  
pinta-ala n. 10,5 ha; kaava-alueen kokonaispinta-ala on n. 76,5 ha; kartta sivulla 4.

Hankealueen läheltä tunnetaan 2 kivikautista asuinpaikkaa, Mutkalammenharju SE (mj-tunnus 30501184) ja  
Junganjärvi (mj-tunnus 30501077) sekä kaksi kuoppakohdetta, Junganharju (mj-tunnus 305010186) ja Kyl-  
mäperänlammenharju (mj-tunnus 305010184). Hieman itään Oivanganjärven ympärillä on useita  
kivikautisia asuinpaikkoja.

Inventoinnissa tarkastettiin yksi tunnettu muinaisjäänkökohde, Kylmäperänlammenharju WSW maakuoppa  
(mj-tunnus 305010184), paikalta löytyi toinen kuoppa. Lisäksi kartoitettiin yksi kulttuuriperintökohde Hiisipe-  
ränlampi leimapuut ja yksi muu havainto, Mutkalampi maakuopat.

Suunnittelulla kaavalla ei ole vaikutusta muinaisjäänköksiin. Leimapuiden säilyttämistä kannattaa harkita,  
mikäli keloutuneista puista ei aiheudu vaaraa suunnitelluille rakennuksille ja ohikulkuliikenteelle.

## Sisällysluettelo

	S.
1. Perustiedot.....	2
2. Inventoinnin lähtökohdat ja menetelmät.....	3
2.1. Esiselvitys.....	3
2.2. Tutkimushistoria.....	3
2.3. Maastoinventointimenetelmä.....	3
3. Geologia, topografia ja maisema.....	3
3.1. Maastokuvaukset ja valokuvat.....	6
4. Alueen aiempi maankäyttö.....	12
5. Tulokset.....	12
Yleiskartta.....	13
7. Kohdehakemisto.....	14
8. Kohdetiedot.....	14
9. Aineistoluettelo.....	19

Kansikuva: Junganharju kuvattuna etelään.



## 1. Perustiedot

**Inventointialue:** Junganjärven ranta-asemakaava alue Kuusamon keskustasta 10,9 – 14,9 km luoteeseen

**Tilaja:** KimmoKaava T:mi

**Inventoinnin laji:** osainventointi

**Kenttätyöaika:** 9.-11.6.2016, yhteensä 2,5 kenttätyöpäivää

**Karttanumerot:** TM35-lehtijako, S5243R, S5244R  
vanha yleislehtijako, 4522 11

**Korkeus:** n. 260 – 270 m mpy

**Koordinaattijärjestelmä:** ETRS-TM35 FIN -tasokoordinaatisto

**Kopio raportista:** Museoviraston arkisto (digitaalinen ja paperikopio), Kainuun museo (digitaalinen kopio)

**Aiemmat löydöt:** -

**Inventointilöydöt:** -

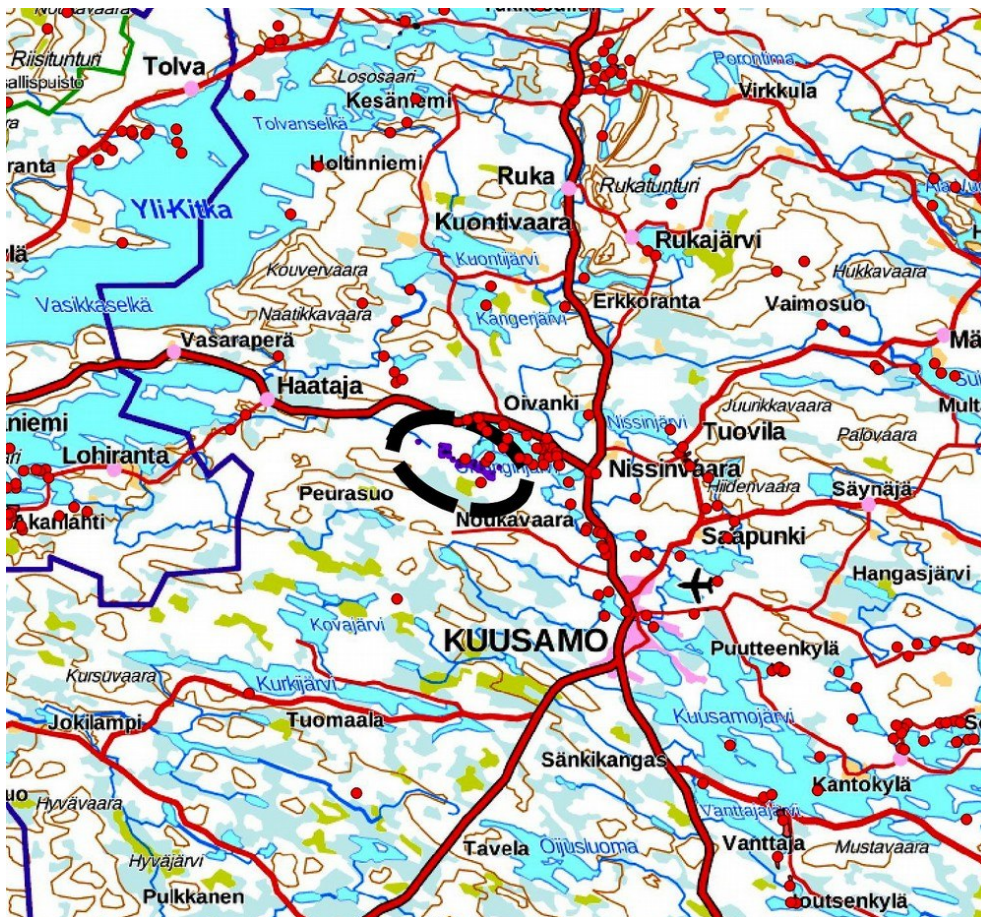
**Aiemmat tutkimukset:** Inventointi T. Ylimaunu 1998 sekä Decker ja Ylimaunu 1998

Inventointi J. Alakärppä ja J. Okkonen 1998

Inventointi M. Sarkkinen 2005

Tarkastus M. Sarkkinen 2012

Inventointi S. Vaneekhout 2012



Kartta 1. Kohdealueen sijainti. Maanmittauslaitoksen maastokarttarasteri 1: 500 000, 7/2015.



## 2. Inventoinnin lähtökohdat ja menetelmät

Junganjärven ranta-asemakaava alue sijaitsee Junganjärven etelärannalla, lisäksi on yksittäisiä kortteleita Oivanganjärven Kylmäperälahdessa, Mättäikönlammella, Mutkalammella, Saaranlammella, Hiisiperänlammella, Pahalammella ja Pienellä Vasaranlammella. Kortteleita on yhteensä 17, pinta-ala n. 10,5 ha; kaava-alueen kokonaispinta-ala on n. 76,5 ha; kartta sivulla 4.

Hankealueen läheltä tunnetaan 2 kivikautista asuinpaikkaa, Mutkalammenharju SE (mj-tunnus 30501184) ja Junganjärvi (mj-tunnus 30501077) sekä kaksi kuoppakohdetta, Junganharju (mj-tunnus 305010186) ja Kylmäperänlammeharju (mj-tunnus 305010184). Hieman itään Oivanganjärven ympärillä on useita kivikautisia asuinpaikkoja.

### 2.1. Esiselvitys

Muinaisjäännösten paikallistaminen ja arviointi perustuu hankealueilla ja lähiseudulla aikaisemmin tehtyjen arkeologisten selvitysten tuloksiin. Näiden tietojen lisäksi esiselvityksessä käytetään erilaisia aineistoja, joiden avulla erotetaan muinaisjäännösten sijainnin kannalta relevantit alueet. Esihistoriallisten kohteiden osalta kaukokartoituksessa keskeisiä aineistoja ovat GTK:n kallio- ja maaperäkartat, Maanmittauslaitoksen ortoilmakuvat, korkeusmalli sekä laserkeilausaineiston pistepilviaineisto. Laserkeilausmenetelmä tuottaa hyvin tarkkaa tietoa kohteensa pinnanmuodoista, ja sen avulla voidaan paikantaa lähinnä erilaisia kuoppakohteita, kuten asumuspainanteita, tervahautoja ja hiilimiiluja tai isoja vallirakenteita. Historiallisen ajan kohteita etsitään topografian, kirjallisuustietojen, perimätiedon, paikannimistön ja internetistä löytyvän historiallisen karttamateriaalin avulla, kuten pitäjänkarttojen, rajakarttojen, tie- ja liikennekarttojen, sotilaskarttojen tai myös alueesta laadittujen vanhimpien peruskarttojen avulla.

### 2.2 Tutkimushistoria

Hankealueella on tehty aiemmin kolme inventointia: T. Ylimaunu 1998, Decker ja Ylimaunu 1998, J. Alakärppä ja J. Okkonen 1998, M. Sarkkinen 2005 sekä S. Vaneekhout 2012. Alueen itäpuolella tehtiin yksi tarkastus, M. Sarkkinen 2012. Alueesta noin 2 km itään, Oivanganjärven Kotaniemi E kivikautisella asuinpaikalla on tehty kaivauksia vuosina 2000 - 2002.

### 2.3. Maastoinventointimenetelmä

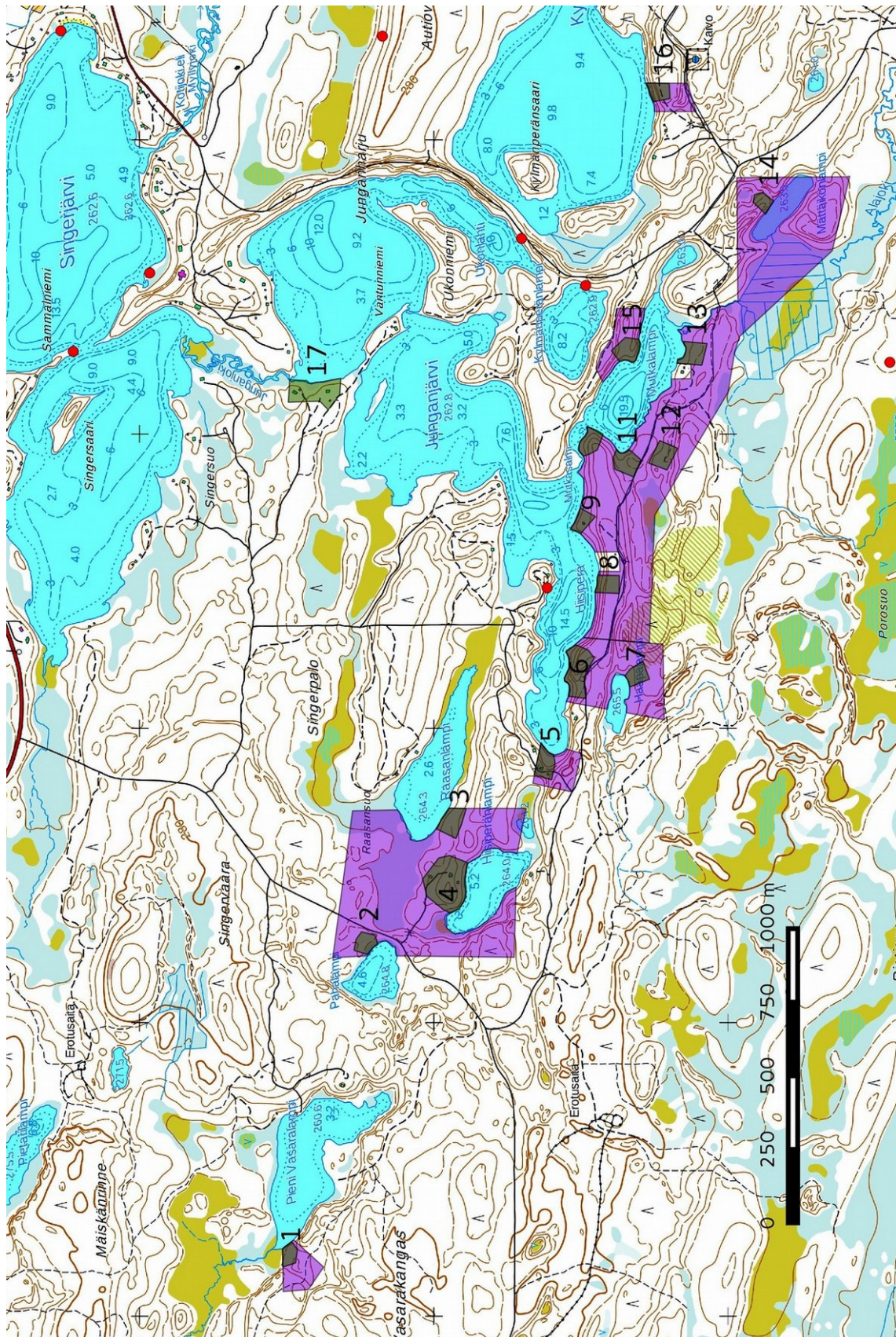
#### *Yleistä:*

Maastossa arvioidaan kaikki suunnittelualueet ja tarkemmin ne, jotka esiselvityksen perusteella osoittautuvat relevanteiksi löytää uusia muinaisjäännöksiä. Tähän sisältyy mm. laserkeilausaineistoon perustuvien havaintojen tarkastamista. Inventointi perustuu pääosin silmänvaraisiin pintahavaintoihin. Uusia muinaisjäännöksiä etsitään mm. maanpinnan korkeussuhteiden, maaperän ja poikkeavan kasvillisuuden perusteella. Erityistä huomiota kiinnitetään tunnettujen muinaisjäännöskohteiden ympäristöihin. Mahdollisten kulttuurikerrosten toteamiseksi ja rakenteiden iän (resentti < > muinaisjäännös) sekä tarkoituksen selvittämiseksi tehdään n. 30 x 30 cm:n kokoisia koekuoppia ja kairausta. Havaitut muinaisjäännöskohteet valokuvataan ja niiden ympäristöstä kirjataan maasto- ja maisemaselvityksiä sekä mahdolliset taustatiedot. Muinaisjäännösten sijainti mitataan gps-paikantimella, jonka tarkkuus on n. +/- 3-6 m. Paikkatietohallintaan käytetään QGis 2.10. -ohjelmaa ja GrassGis 7.0 -ohjelmaa lidar-pistepilviaineiston käsittelyssä ja terrain-analyysissa.

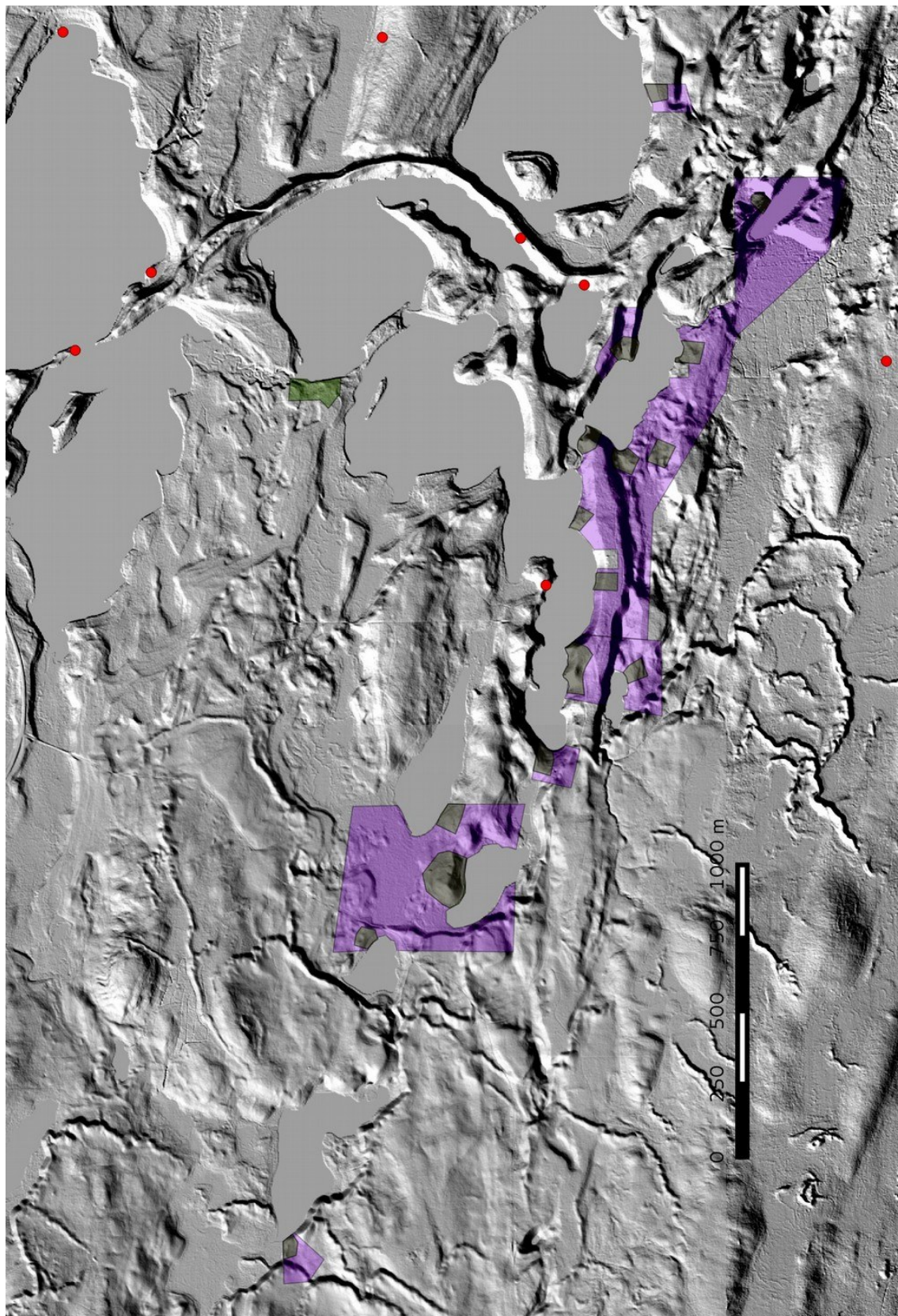
Junganjärven ranta-asemakaava alueella tehtiin tarkkuusinventointia/koekuopitusta korttelialueilla, kortteleiden väliset metsäalueet tarkastettiin vain silmämääräisesti, paikoin tehtiin kairausta.

## 3. Geologia, topografia ja maisema

Kaava-alue sijaitsee laajalla kaakkois-luodesuuntaisella supra-akvaatisella harjujaksolla, jossa on jyrkkärinteisiä harjanteita. Sedimentti harjanteilla on pääosin vain heikosti lajittunutta ja melko karkeaa. Alueen pohjoisosassa on tasaisia hiekka-alueita. Järvien ja lampien rannat ovat eteläosassa kivisiä ja melko soistuneita. Alue on pääosin metsätalouskäytössä.



Kartta 2. Kaava-alue violetina, korttelit 1 – 17 vihreänä. Tunnetut muinaisjäännökset punaisena pisteinä. Maanmittauslaitoksen peruskarttarasteri 1:20 000 6/2016.



Kartta 3. Alueen korkeusmalli. Maanmittauslaitoksen lidar vinovalorasteri 2 m DEM 6/2016. Karttaselitykset ks. kartta 2, sivu 4.



### 3.1. Maastokuvaukset ja valokuvat



Kuva 1. Kortteli 1 kuvattu itäkaakkoon. Kumpuileva hiekka-alue Pienen Vasaralammen länsipuolella. Kuiva kangas, varttunutta kasvatusmetsikköä.



Kuva 2. Kortteli 2 kuvattu länsiluoteeseen. Matala hiekkaharjanne Pahalammen pohjoispuolella, kuiva kangas, varttunutta kasvatusmetsikköä.



Kuva 3. Kortteli 2, koekuopan profiili. Tyypillinen maannos alueen hiekkamailla, rikastumiskerros on ruskea – punertava.



Kuva 4. Kortteli 3 kuvattu pohjoiseen, korkea kivinen harjanne, tasainen rantavyöhyke on soistunut; varttunutta kasvatusmetsikköä.



Kuva 5. Kortteli 4, itäosa kuvattu länteen. Alue on rakennettua. Paikoitellen vanhaa puustoa.



Kuva 6. Kortteli 4, länsiosa kuvattu kaakkoon. Kivinen harjanne, tasainen rantavyöhyke on soistunut, varttunutta kasvatusmetsikköä.





Kuva 7. Kortteli 5; rantavyöhyke kuvattu koilliseen. Alueella on vapa-ajan rakennus ja rantasauna, kivikkoinen rinne, puusto harvennettu.



Kuva 8. Kortteli 6, harjanteen laki kuvattu länteen. Varttunutta kasvatusmetsikköä.



Kuva 9. Kortteli 6, rantavyöhyke kuvattuna länteen. Jyrkkä kivinen rinne, ranta soistunut. Paikoitellen vanhaa puustoa.



Kuva 10. Kortteli 7 kuvattu vastarannalta etelään. Tuoreehko kangas, osittain avohakattu ja muokattu. Ranta soistunut.



Kuva 11. Kortteli 8 kuvattu itäkoilliseen. Hiekkainen tasanne, rannanpuolella jyrkkä rinne, alaosa soistunut. Kuiva kangas.



Kuva 12. Kortteli 9 kuvattu luoteeseen, loiva kivinen pohjoisrinne. Mökin kohdalla hiekkatasanne, ranta soistunut, varttunutta kasvatusmetsikköä.



Kuva 13. Kortteli 10 kuvattu rannalta länteen. Kivinen jyrkkärinteinen harjanne, ranta soistunut, paikoitellen vanhaa puustoa..



Kuva 14. Kortteli 11 kuvattu pohjoisluoteeseen. Jyrkkärinteinen harjanne, ranta soistunut. Vartunutta kasvatusmetsikköä.



Kuva 15. Kortteli 12 kuvattu länteen, Tasainen hiekka-alue, kuiva kangas, nuorta kasvatusmetsikköä.



Kuva 16. Kortteli 13 kuvattu luoteeseen. Matala hiekkaharjanne, rantatörmä, ranta soistunut, varttunutta kasvatusmetsää.



Kuva 17. Kortteli 14 kuvattu kaakkoon, jyrkkärinteinen kivinen harjanne, ranta soistunut, varttunutta kasvatusmetsikköä.



Kuva 18. Kortteli 15 kuvattu itään, jyrkkärinteinen kivinen harjanne, ranta soistunut, varttunutta kasvatusmetsikköä. Harjanteen pohjoispuolella on iso suppa.



Kuva 19. Kortteli 16 kuvattu länteen. Korkea kivinen harjanne, järven puolella jyrkkä rinne, ranta soistunut, harvennettua kasvatusmetsikköä.



Kuva 20. Kortteli 17, eteläosa kuvattu itään. Alue on rakennettua, lukuun ottamassa pihapiirin pientä metsäkaistaletta.

#### 4. Alueen aiempi maankäyttö

Kivikautinen asutus keskittyi isompien vesistöjen rannoille, Oivanganjärveltä hankealueen itäpuolella tunnetaan useita kivikautisia asuinpaikkoja. Hankealueen läheltä tunnetaan vain kaksi asuinpaikkaa. Nuoremmista esihistoriallisista jaksoista ja myös historialliselta ajalta ei ole löytynyt jälkiä. Uudella ajalla lähialueella oli porerotuspaikkoja, Junganjärven itä- ja eteläpuolelta on löytynyt poroaitojen jäänteet. Alue oli myös miltei kokonaan metsätalouskäytössä.

#### 6. Tulokset

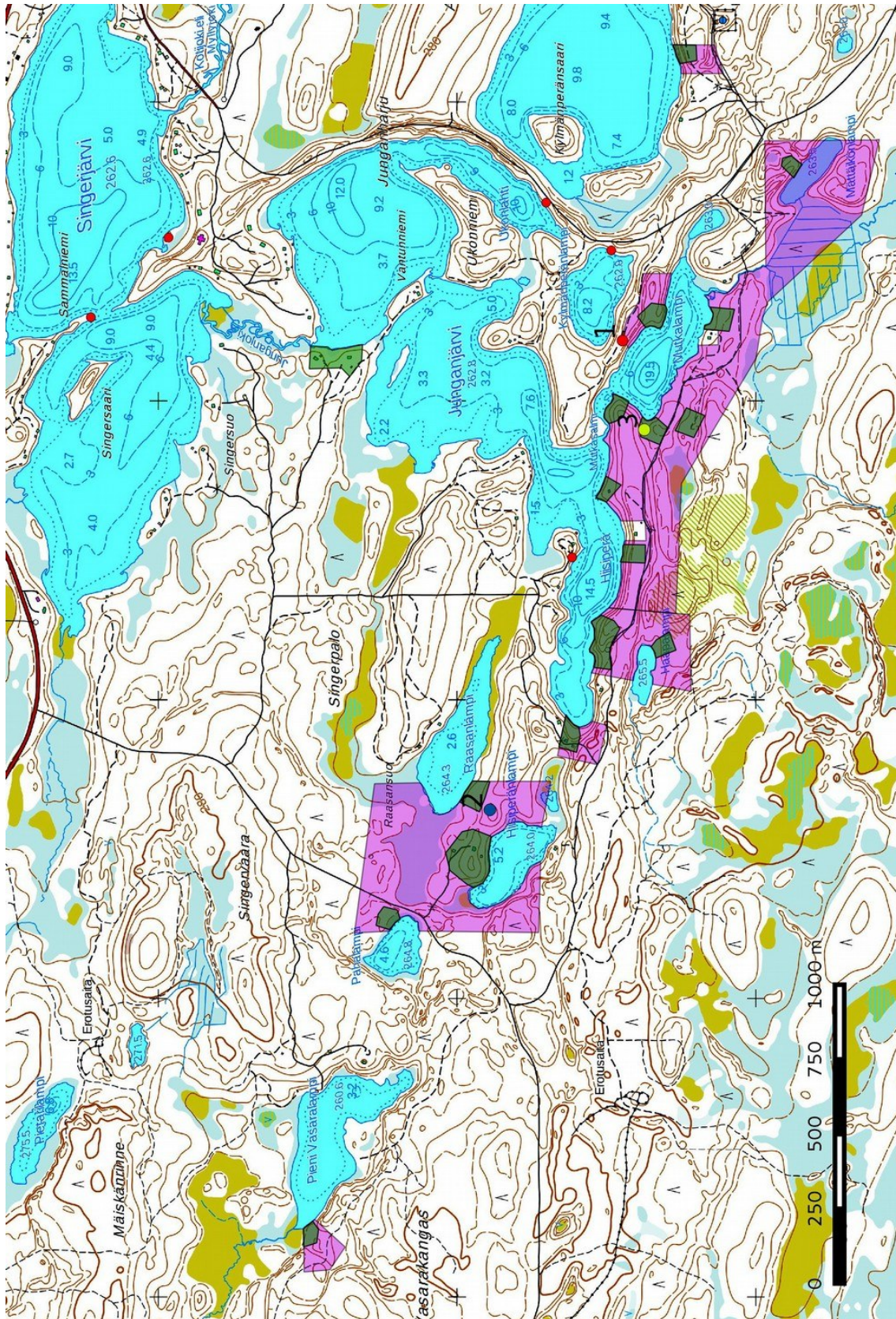
Inventoinnissa tarkastettiin yksi tunnettu muinaisjäännöskohde, Kylmäperänlammenharju WSW maakuoppa (mj-tunnus 305010184), paikalta löytyi toinen kuoppa. Lisäksi kartoitettiin yksi kulttuuriperintökohde Hiisiperänlampi leimapuut ja yksi muu havainto, Mutkalampi maakuopat.

Suunnittelulla kaavalla ei ole vaikutusta muinaisjäännöksiin. Leimapuiden säilyttämistä kannattaa harkita, mikäli keloutuneista puista ei aiheudu vaaraa suunnitelluille rakennuksille ja ohikulkuliikenteelle.

Lestijärvellä, 28.7.2016

*Hans - Peter Schulz*

Hans-Peter Schulz



Kartta 7. Yleiskartta kohteet 1 - 3. Kaava-alue violetina, korttelit vihreänä, tunnetut muinaisjäännöskohteet pienenä punaisena pisteenä. Maanmittauslaitoksen peruskarttarasteri 1:20 000, 6/2016.



## 7. Kohdehakemisto

Kohde	sivu	tyyppi/ tyypin tarkenne	ajoitus	lkm	rauh.lk	status
1. Kylmänperänlammen harju	14	Kivi- ja maarakenteet kuopat	esihistoriallinen	3	2	MJ
2. Hiisiperänlampi		työ- ja valmistuspaikat leimapuut	uusi aika	1	3	KP
3. Mutkalampi		kuopat	resentti	4		M

**Taulukko.** Status: U uusi muinaisjäännöskohde/löytöpaikka, MJ tunnettu muinaisjäännöskohde, KP muu kulttuuriperintökohde, M muu havainto

## 8. Kohdetiedot

### 1. Kylmänperänlammenharju

**Mj-rekisteri:**

**Laji:** 305010184  
kiinteä muinaisjäännös  
**Tyyppi:** kivi- ja maarakenteet  
**Tyypin tarkenne:** kuopat  
**Ajoitus yleinen:** ajoittamaton  
**Lukumäärä:** 2  
**Rauhoitusluokkaehdotus:** 2

**Paikkatiedot:**

**Karttanumerot:**  
TM35-lehtijako  
vanha yleislehtijako,  
**Koordinaatit:**

S5244R  
4522 11  
P: 7326439 I: 591222

*huom. Museoviraston ladattavassa digitaalisessa aineistossa kohde sijaitsee väärässä paikassa, p-arvo on siirtynyt 1 km etelään.  
z . 275 m mpy*

**koord.selite:** gps-mittaus, läntinen kuoppa  
**Inventointimenetelmät:** pintahavainnointi, koepisto, kairaus  
**Aiemmat löydöt:** -  
**Inventointilöydöt:** -  
**Aiemmat tutkimukset:** Inventointi T.Ylimaunu 1998

**Maastotiedot:** Kohde sijaitsee Kuusamon keskustasta 11,7 km luoteeseen korkealla jyrkkärinteisellä harjanteella Mutkalammen ja Kylmänperänlammen välissä, tuoreehko kangas, varttunutta kasvatusmetsikköä.

**Kuvaus:** Harjanteen laella on kaksi maakuoppa:

1 läntinen kuoppa on tien vieressä, halkaisija 3 m ja syvyys 0,6 m, noin 5 cm humuskerroksen alla on 3-5 cm paksu huuhtoutumiskerros.

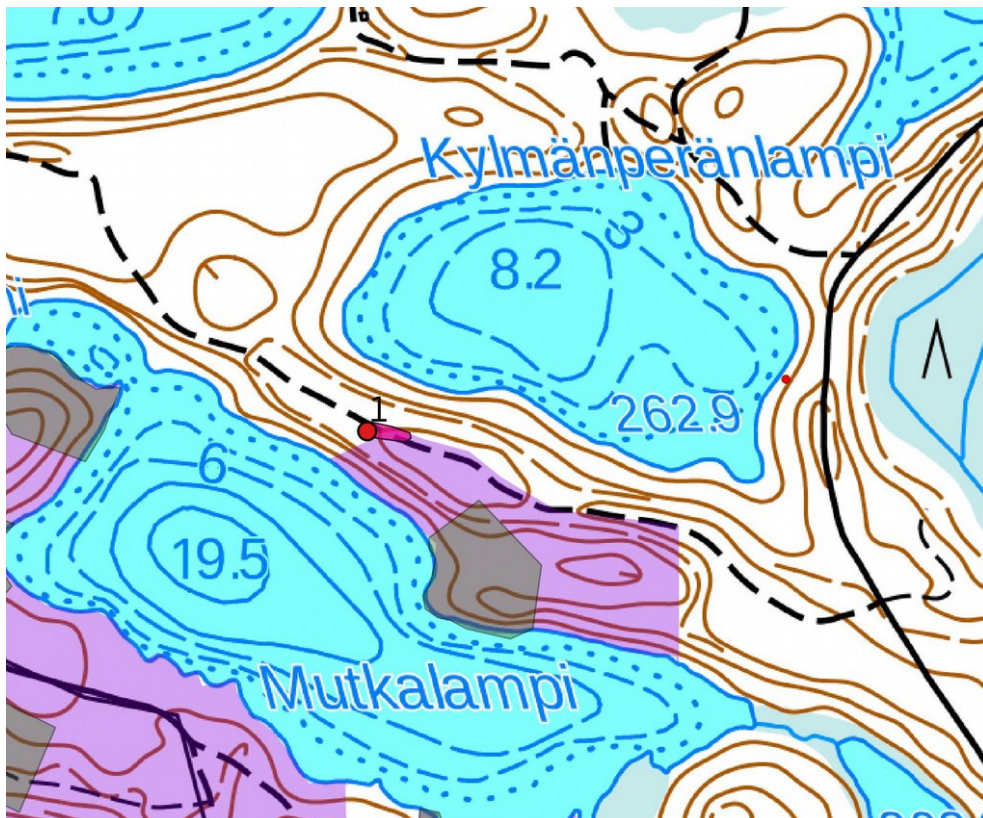
2 itäinen kuoppa, edellisestä n. 20 m itään, jäänyt puoliksi tien alle. Näkyvä halkaisija n. 1 m ja syvyys 0,2 m. Kairauksessa paljastui n. 25 cm täytemaan alta n. 5 cm vahva huuhtoutumiskerros. Kuoppa täytettiin ilmeisesti metsätieteon yhteydessä.

Koska kuopat sijaitsevat tuoreehkolla kankaalla, huuhtoutumiskerroksen muodostumisnopeus on epävarma, kuopat eivät ole välttämättä esihistoriallisia.

**Vaikutusten arvio:** Ei vaikutusta tämän hetken kaavoitustilanteen perusteella. Mikäli metsätietä parannetaan, kuopat on otettava huomioon.



Läntinen kuoppa kuvattu länteen.



Kohde 1. Aluerajaus punaisena. Maanmittauslaitoksen peruskarttarasteri 1:20 000, 6/2016, mk n. 1:5 000.





## 2. Hiisiperänlampi

<b>Mj-rekisteri:</b>	-
Laji:	kulttuuriperintökohde
Tyyppi:	työ- ja valmistuspaikat
Tyyppin tarkenne:	leimapuut
Ajoitus yleinen:	uusi aika
Lukumäärä:	3
Rauhoitusluokkaehdotus:	-

### **Paikkatiedot:**

Karttanumerot:	
TM35-lehtijako	S5244R
vanha yleislehtijako,	4522 11

Koordinaatit:	P: 7326891 I: 589632 z n. 275 m mpy
---------------	--

koord.selite:	gps-mittaus
Inventointimenetelmät:	pintahavainnointi
Aiemmat löydöt:	-
Inventointilöydöt:	-
Aiemmat tutkimukset:	-

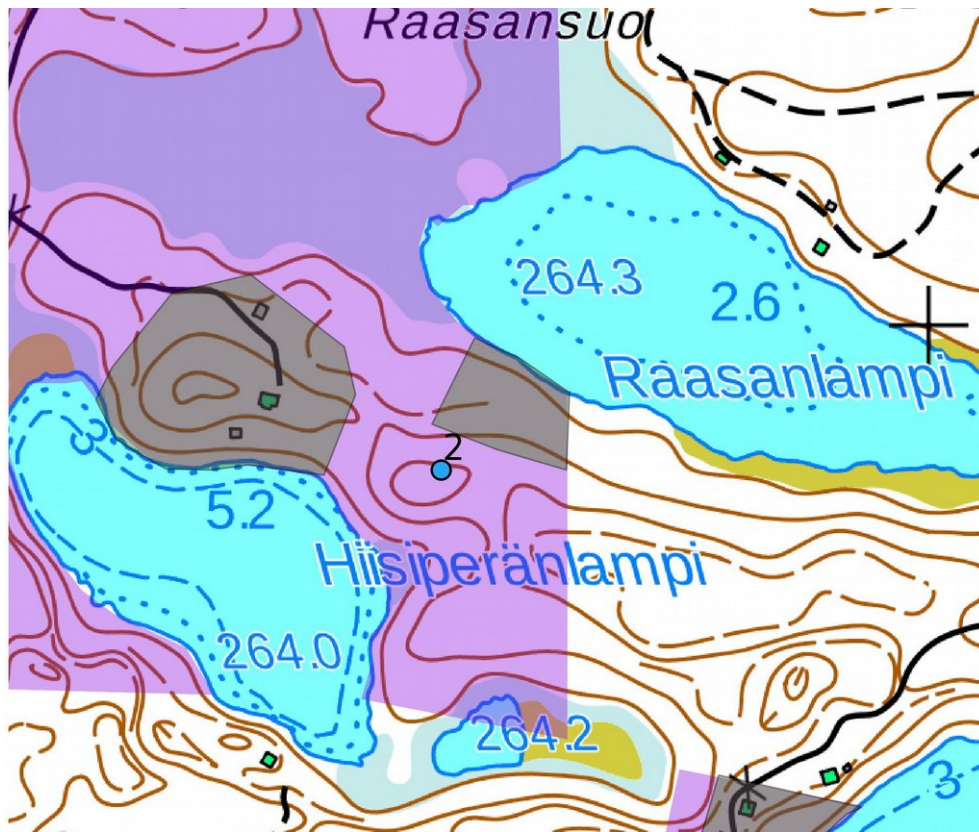
**Maastotiedot:** Kohde sijaitsee Kuusamon keskustasta 13,3 km luoteeseen kivisellä mäellä. Harvennettua kasvatusmetsikköä, johon on jätetty useita keloja.

**Kuvaus:** Kolmessa kelossa havaittiin pilkkaan tehty kruunuleima (Metsähallituksen vanhin leimakuvio, todennäköisesti 1800-luvun lopulta tai 1900-luvun alusta). Puut ovat kasvaneet vielä monta vuotta ennen kuin keloutuivat.

**Vaikutusten arvio:** Ei vaikutusta, leimapuiden säästämistä kannattaa harkita, koska niitä on nykyään erittäin harvassa.



Lähikuva kruunuleimasta.



Kohde 2. Maanmittauslaitoksen peruskarttarasteri 1:20 000, 6/2016, mk n. 1:5 000.

### 3. Mutkalampi

<b>Mj-rekisteri:</b>	-
<b>Laji:</b>	-
<b>Tyyppi:</b>	maakuopat
<b>Tyyppin tarkenne:</b>	I
<b>Ajoitus yleinen:</b>	resentti
<b>Lukumäärä:</b>	4
<b>Rauhoitusluokkaehdotus:</b>	-

#### **Paikkatiedot:**

<b>Karttanumerot:</b>	S5244R
TM35-lehtijako	4522 11
vanha yleislehtijako,	

**Koordinaatit:** P: 7326891 I: 589632  
z n. 275 m mpy

**koord.selite:** gps-mittaus  
**Inventointimenetelmät:** pintahavainnointi

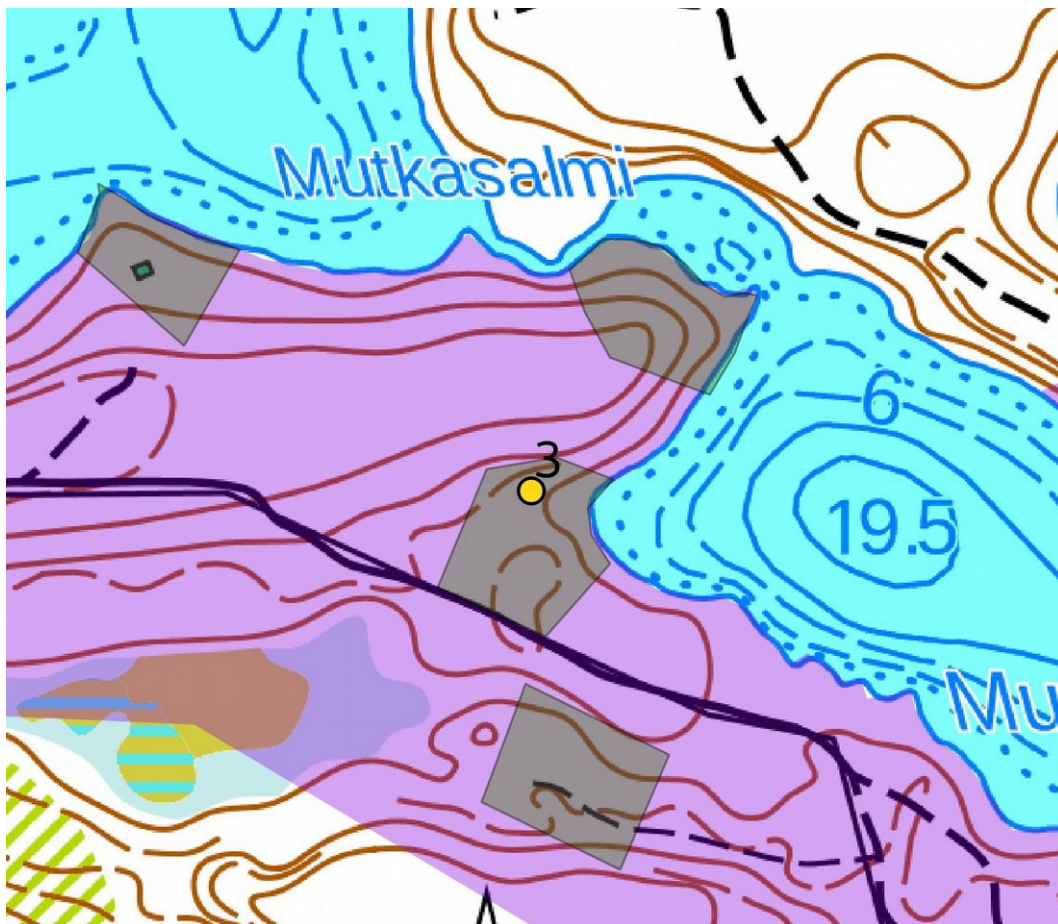
**Maastotiedot:** Kohde sijaitsee Kuusamon keskustasta 12 km luoteeseen harjanteen alarinteellä.

**Kuvaus:** Paikalla on 4 maakuoppaa rykelmässä, osa pyöreitä, osa neliskulmaisia, läpimitat 2 – 2,5 m ja syvyys 0,5 – 0,7 m. Ohuen humuskerroksen alla on puhdasta tai sekoittunutta hiekka. Kuopat ovat resentejä, funktio on epäselvä.

**Vaikutusten arvio:** Ei vaikutusta.



Maakuoppa kuvattu etelään.



Kohde 3. Maanmittauslaitoksen peruskarttarasteri 1:20 000, 6/2016, mk n. 1:5 000.



## 9. Aineistoluettelo

### Digitaalinen aineisto:

Geologian tutkimuskeskus,  
<http://gtkdata.gtk.fi/Maankamara/index.html>

Jyväskylän yliopiston julkaisuarkisto, <http://www.vanhakartta.fi/>

Maanmittauslaitos, avoimien aineistojen tiedostopalvelu,  
<https://tiedostopalvelu.maanmittauslaitos.fi/tp/kartta>

Maanmittauslaitos,  
<http://vanhatpainetutkartat.maanmittauslaitos.fi/>

Museovirasto: Kulttuuriympäristön rekisteriportaali, muinaisjäännösrekisteri ja Kulttuuriympäristön tutkimusraportit arkeologia, Hyrynsalmi, Ristijärvi ja Suomussalmi:  
<http://kulttuuriymparisto.nba.fi/netsovellus/rekisteriportaali/portti/default.aspx>