

# Kuusamo 2016

## Räisäsensaaren ranta-asemakaavan arkeologinen inventointi



Hans-Peter Schulz ja Jaana Itäpalo 27.7.2016

Kansikuva: H.-P. Schulz kumiveneellä Räisäsensaaren eteläpuolella



**KESKI-POHJANMAAN ARKEOLOGIA**PALVELU



## Perustiedot

**Inventointialue:** Räsäsensaaren ranta-asemakaava alue Kuusamon keskustasta 36,1 km itäkaakkoon.

**Tilaaja:** KimmoKaava T:mi

**Inventoinnin laji:** osainventointi

**Kenttätöaika:** 19.6.2016, yhteensä 1 kenttätöpäivä

**Karttanumerot:** TM35-lehtijako, S5414R

vanha yleislehtijako, 4523 12

**Korkeus:** n. 252,5 – 260 m mpy

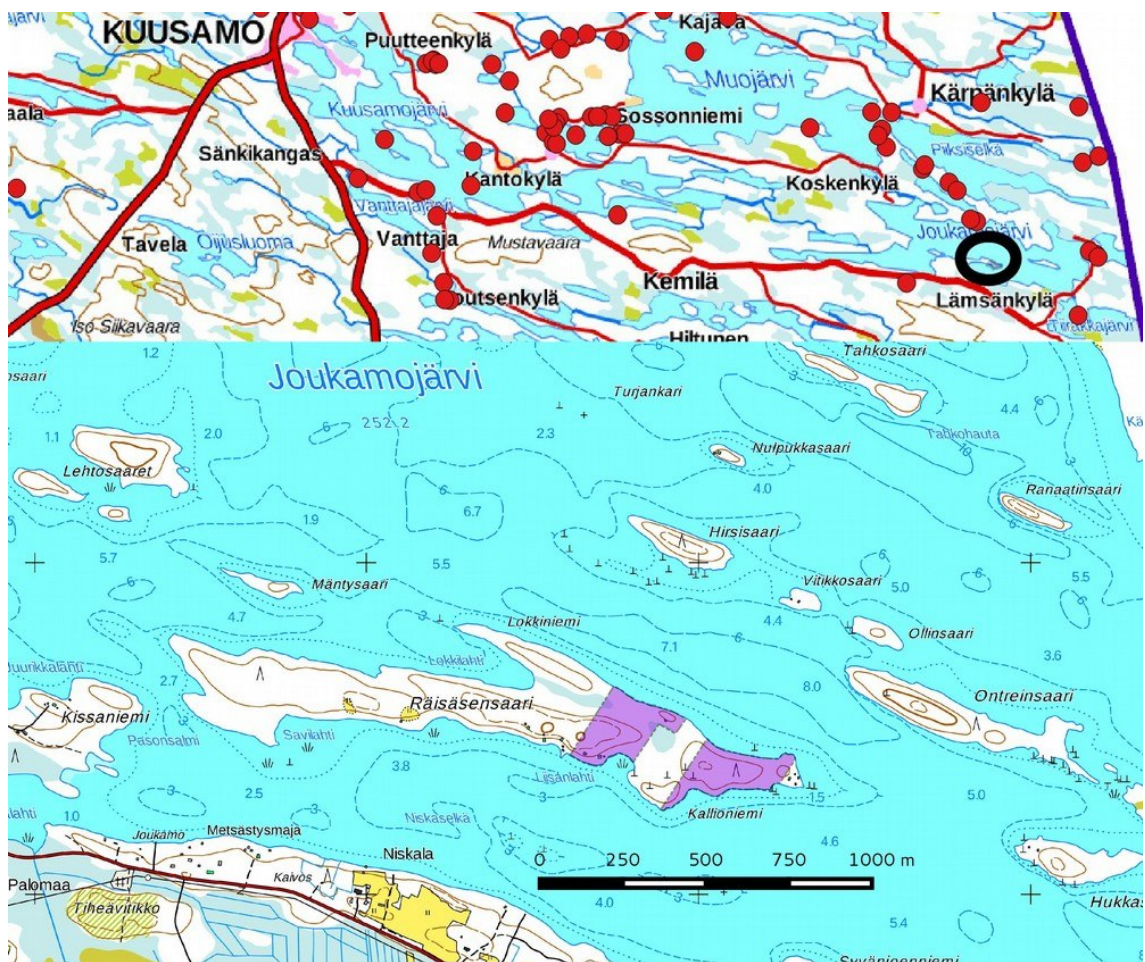
**Koordinaattijärjestelmä:** ETRS-TM35 FIN -tasokoordinaatisto

**Kopio raportista:** Museoviraston arkisto (digitaalinen ja paperikopio), Kainuun museo (digitaalinen kopio)

**Aiemmat löydöt:** -

**Inventointilöydöt:** -

**Aiemmat tutkimukset:** Inventointi A. Erä-Esko 1975, inventointi M. Sarkkinen 1999, inventointi S. Viljanmaa 2009.



Kartta 1. Kohdealueen sijainti. Maanmittauslaitoksen maastokarttarasteri 1: 250 000 kohdealue merkitty mustalla ympyrällä, tunnetut muinaisjäänneksinä punaisena pisteenä; maastokarttarasteri 1:20 000 (kaava- alue violetina); 6/2016.

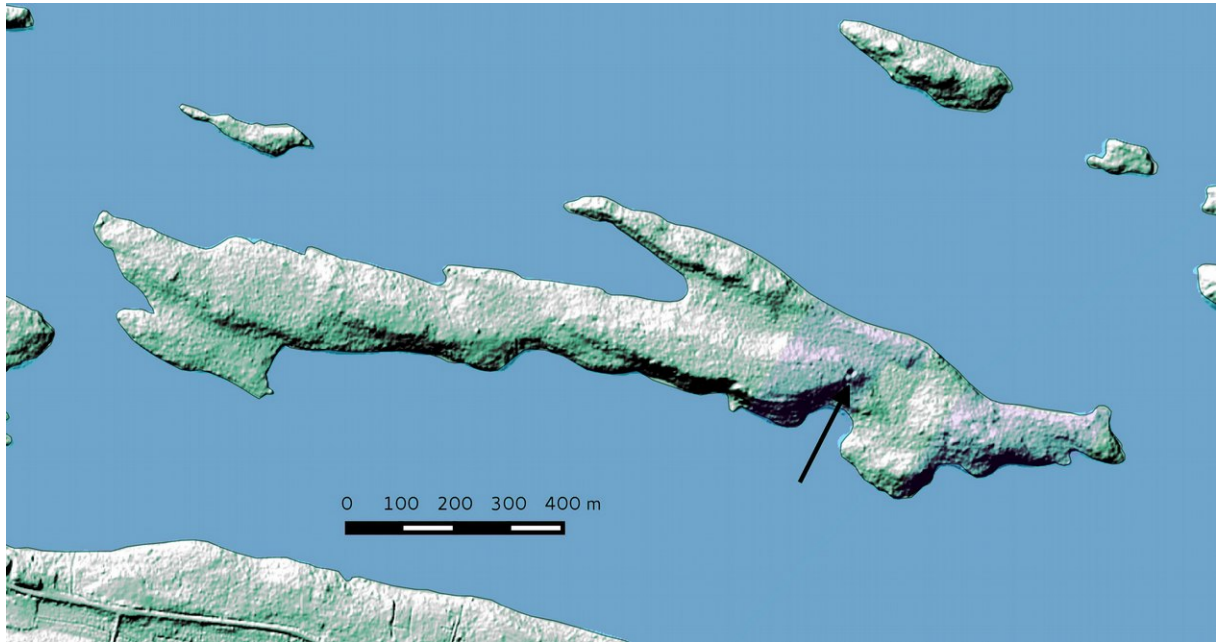
## Inventoinnin lähtökohdat ja menetelmät

Räsäsensaari (pinta-ala 36,85 ha) sijaitsee Joukamonjärven keskiosassa lähellä etelärantaa, saaren itäosassa on kaksi kaava- aluetta, joiden pinta-ala on yhteensä 8,6 ha. Saarelta tai sen lähiympäristöstä ei tunneta muinaisjäänneksiä. Lähimmät kohteet ovat noin 2 km pohjoiseen Joukamonjärven pohjoispuolella, Kopatinkangas pyyntikuoppajärjestelmä (mj-tunnus 305010040) sekä Kopatintaival veneenvetopaikka (mj-tunnus 305010049). Huomattava löytöpaikka vuodelta 1953, Lämsän hopea-aarre, sijaitsee 4,7 km itään Joukamon itärannalla (Lämsä Kuurna, mj-tunnus 305040032).

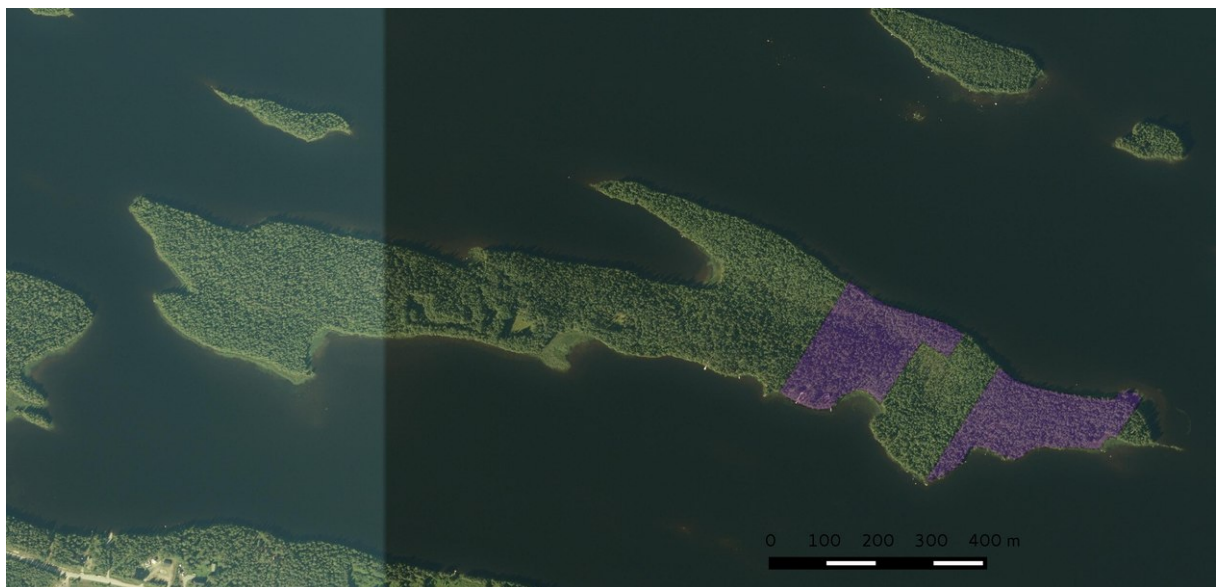


Esiselvityksessä arvioitiin lähiseudulla aikaisemmin tehtyjen arkeologisten selvitysten tulokset. Lisäksi käytettiin GTK:n kallio- ja maaperäkartoja, Maanmittauslaitoksen ortoilmakuvia, korkeusmallia sekä laserkeilausaineiston pistepilviaineistoa.

Maastoinventointi perustui pääosin pintahavainnointiin, joitakin koekuoppia tehtiin kaava-alueiden korkeimmilla kohdilla, mutta kivisen maaperän ja tiheän vahvojen puiden juuristojen takia kuoppien kaivaminen oli melkein mahdotonta. Myös kairausnäytteiden saaminen oli vaikea. Muut alueet tarkastettiin pintapuolisesti. Saari muodostuu sarjasta paikoittelen jyrkkärinteisistä moreeniharjanteista, alavat paikat ovat soistuneet. Rantavyöhykkeet ovat huuhtoutunutta kivikkoa, joka on paikoittelen soistunut. Puusto on pääosin varttunutta kasvatusmetsikköä, jossa on joitakin vanhoja puita. Saaren keskiosassa on ollut 3 peltoa/niittyä, jotka olivat osittain raivattuja, niistä kaksi on jo metsittyneet ja yhtä kesämökin pohjoispuolella pidetään auki.



Kartta 2. Vinovalovarjoste 2 m DEM. Pyöreä rengasmainen kuvio nuolen kohdalla on suppa. Maanmittauslaitoksen laserkeilauspistepilviaineisto 6/2016. Vesistö VPD 2.



Kartta 3. Ortoilmakuva. Kaava-alueet violettina. Vanhat pellot erottuvat saaren keskiosassa. Maanmittauslaitoksen ortokuvat 7/2016 >wms-server <http://tiles.kartat.kapsi.fi/ortokuva?>



Kuva 1. Suppa läntisellä kaava-alueella (ks. kartta 2)  
karkea kivikko, tuoreehko kangas, varttunutta kasvatusmetsikköä..



Kuva 2. Kallioinen alue saaren itäpäähän lähellä, paikoitellen  
isoja lohkareita, tuore kangas, nuorta kasvatusmetsikköä.  
Kuvattu itään.



Kuva 3. Pohjoinen rantavyöhyke saaren itäosassa, huuhtoutunutta  
kivikkoa, kuvattu itään.



Kuva 4. Pohjoinen soistunut rantavyöhyke Lokkilahden kohdalla, kuvattu luoteeseen.



Kuva 5. Eteläinen soistunut rantavyöhyke saaren keskiosassa. Kivellä istuu selkälokipariskunta, kuvattu itään.



Kuva 6. Saaren länsipää kuvattu järveltä luoteeseen.



## Tulokset

Inventoinnissa ei löytynyt muinaisjäännös- tai kulttuuriperintökohteita.

Lestijärvellä, 25.7.2016

Hans-Peter Schulz

Jaana Itäpalo

## Aineistoluettelo

### Digitaalinen aineisto:

Geologian tutkimuskeskus,  
<http://gtkdata.gtk.fi/Maankamara/index.html>

Jyväskylän yliopiston julkaisuarkisto, <http://www.vanhakartta.fi/>

Maanmittauslaitos, avoimien aineistojen tiedostopalvelu,  
<https://tiedostopalvelu.maanmittauslaitos.fi/tp/kartta>

Kapsi ry, maanmittauslaitoksen ortokuvat >wms-server <http://tiles.kartat.kapsi.fi/ortokuva?>

Maanmittauslaitos,  
<http://vanhatpainetutkartat.maanmittauslaitos.fi/>

Museovirasto: Kulttuuriympäristön rekisteriportaali, muinaisjäännösrekisteri ja Kulttuuriympäristön tutkimusraportit arkeologia, Hyrynsalmi, Ristijärvi ja Suomussalmi:  
<http://kulttuuriymparisto.nba.fi/netsovellus/rekisteriportaali/portti/default.aspx>