

Pyhäntä 2016

Periojantien varren asemakaavan arkeologinen inventointi



Jaana Itäpalo 23.9.2016



KESKI-POHJANMAAN ARKEOLOGIAPALVELU



Tiivistelmä

Keski-Pohjanmaan Arkeologiapalvelu suoritti arkeologista inventointia Pyhännällä Periojantien varren asemakaavan alueella. Työn tilaajat ovat Pyhännän kunta ja Sweco Ympäristö Oy. Maastotyön teki FM Jaana Itäpalo 5.9.2016.

Kaavan alueelta ei tunnettu muinaisjäänöksiä tai muita arkeologisia kohteita ennen inventointia. Lähin tunnettu muinaisjäänös on tervahauta n. 750 m länteen. Heti kaavan koillispuolella on Leiviskän myöhäisrautakautisen soljen löytöpaikka. Esineen tarkkaa löytöpaikka ei kuitenkaan tiedetä.

Alueelta ei havaittu luontaisia maan pintakerrostumia juuri lainkaan, erityisen voimakkaasti maaperää on muokattu entisen vedenottamon kohdalla. Uusia muinaisjäänöksiä ei löytynyt. Muuna kulttuuriympäristökohteena huomioitiin Periojantien kohdalla 1700-luvun tien linjaus, joka on osa merkittävää historiallista maantieväylää Oulusta Kuopioon.



Sisällysluettelo

	S.
1. Perustiedot.....	3
2. Inventoinnin lähtökohdat ja menetelmät.....	4
2.1. Esiselvitys.....	4
2.2. Tutkimushistoria.....	4
2.3. Maastoinventointimenetelmä.....	4
3. Maisema, topografia ja geologia.....	4
4. Alueen maankäytön historiaa.....	9
5. Tulokset.....	11
6. Kohdetiedot.....	12
7. Aineistoluettelo.....	13

Kansikuva: Pyhännänjärven ranta-alueita kaavan koillisosassa, kuva pohjoisesta Oulun-lisalmentieltä.



1. Perustiedot

Inventointialue: Periojantien varren asemakaava

Tilaaaja: Pyhännän kunta ja Sweco Ympäristö Oy

Inventoinnin laji: osainventointi

Kenttätyöaika: 5.9.2016 yhteensä vajaa 1 päivä

Karttanumerot: TM35-lehtijako, Q4431R, Q4432R (mk 1:20000) MML@8/2016
vanha yleislehtijako, 341302 (mk 1:20000)

Korkeus: n. 124,5-132,5 m mpy

Koordinaattijärjestelmä: ETRS-TM35 FIN -tasokoordinaatisto

Kopio raportista: Museoviraston arkisto (digitaalinen ja paperikopio)

Aiemmat löydöt: -

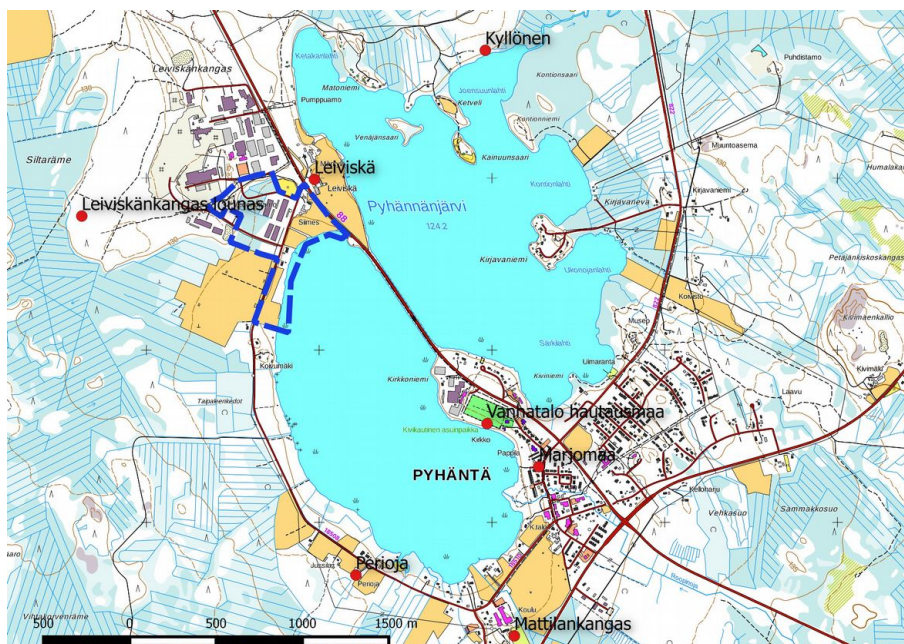
Inventointilöydöt: -

Aiemmat tutkimukset: lähialueella: 1996 Mika Sarkkinen, Pyhännän kunnan inventointi
2014 Jaana Itäpalo, Koulukeskuksen alueen asemakaavan inventointi



Taustakartta MML 7/2016

Kaava-alueen sijainti vihreänä ympyränä.



Kaavan raja sinisenä katkoviivana. Tunnetut arkeologiset kohteet punaisina pisteinä. *Leiviskänkangas lounas* on tervahautakohde, muut ovat esihistoriallisen ajan kohteita.



2. Inventoinnin lähtökohdat ja menetelmät

Pyhännän kuntaan ollaan laatimissa Periojantien varren asemakaavaa. Museovirasto on esittänyt 29.4.2016 lausunnossaan, että suunnittelualueella tehdään arkeologinen maastoinventointi yhtenä hankkeen taustaselvityksenä. Alueella tehtiin arkeologinen maastoinventointi syksyllä 2016.

Selvityksen tarkoitus on antaa taustatietoa muinaisjäänöksistä ja muista arkeologisista kulttuuriympäristökohteista kaavan suunnittelun tarpeisiin.

2.1. Esiselvitys

Arkeologisen potentiaalin arviointi perustuu alueella aiemmin tehtyjen maastotutkimusten tuloksiin ja eri aineistoihin, joiden avulla asemoidaan nykyiselle karttapohjalle tunnetut ja mahdolliset uudet muinaisjäänökset sekä muut ihmisen aikaansaamat muinaiset rakenteet ja niiden sijainnille potentiaaliset maaston kohdat. Keskeisiä aineistoja ovat GTK:n kallio- ja maaperäkartat, Maanmittauslaitoksen ortoilmakuvat, korkeusmalli sekä laserkeilausaineisto. Alueen historiaa selvitetään paikallishistorioiden ja historiallisen karttamateriaalin avulla.

2.2. Tutkimushistoria

Kaavan alue kuului Pyhännän vuoden 1996 kuntainventointiin, jossa siltä ei löytynyt muinaisjäänöksiä (Mika Sarkkinen, Museovirasto ja Pohjois-Pohjanmaan liitto). Lähistöllä Koulukeskuksen alueen asemakaava inventoitiin vuonna 2014 (Jaana Itäpalo, Keski-Pohjanmaan Arkeologiapalvelu).

2.3. Maastoinventointimenetelmä

Kaikki rakentamattomat alueet käytiin läpi, rakennetut alueet ja pellot arvioitiin yleispiirteisesti. Maannosta tarkastettiin lapionpistoilla ja kairaamalla. Alueella oli runsaasti avoimia maanpintoja, mm. Periojantieltä länteen johtavan Tukkitien varrella oli suoritettu kaivutöitä n. 200 x 10 m:n alueella. Sen sijaan pellot olivat muokkaamattomia, ja niillä ei siksi päästy tekemään pintahavainnointia.

Havaituista kohteista otettiin valokuvia, kirjattiin maasto- ja maisemaselvityksiä sekä mahdolliset taustatiedot. Sijainti mitattiin gps-paikantimella, jonka tarkkuus on n. +/- 3-6 m. Paikkatietohallintaan käytetään QGis 2.8.-ohjelmaa.

3. Maisema topografia ja geologia

Kaavan suunnittelualue sijaitsee Pyhännän keskustasta n. 2 km luoteeseen Pyhännänjärven länsirannalla. Sijaintikorkeus n. 124,5-132,5 m mpy on keskimesoliittinen muinaisrantataso. Maaperä on hiekkaa ja turvetta. Kaava sijaitsee eteläosaa lukuun ottamatta pohjavesialueella. Melkein koko alue on muokattua ja siitä johtuen todennäköisyys löytää ehjiä muinaisjäänöksiä on huomattavasti laskenut. Kaavan luoteisreunalla on kapealla alueella kumpuilevaa hiekkamaastoa, missä maakerrokset ovat enimmäkseen voimakkaasti muokattuja, entisen vedenottamon kohdalla maata on poistettu useita metrejä, koillisessa maasto on loivasti järvelle laskevaa peltoa, keski- ja eteläosassa ei juurikaan esiinny korkeusvaihtelua, eteläosassa rantavyöhyke on hyvin tasaista. Alueella sijaitsee yksi tilakeskus ja muutama omakotitalo. Pohjoisosassa toimii talotehdas, johon kuuluu useita hallirakennuksia. Kaavan luoteis-pohjoispuolella on laajempi tehdaskompleksi. Kaavan läpi johtaa Periojantie, jolta erkanevat tiet länteen tehdasalueille.



Kaavan raja sinisenä katkoviivana, valokuvauspaikat 1-9 kolmiona.



Kuva 1. Peltoa kaavan koillisosassa. Kuva luoteeseen lisalmen-Ouluntieltä.



Kuva 2. Kaavan rakentamatonta pohjoisreunaa aidan vasemmalla eli eteläpuolella. Kuva länteen.



Kuva 3. Metsäinen alue kaavan luoteisreunalla korkeimmalla kohdalla. Koko alue osoittautui muokatuksi, ks. kuva alla. Kuva lounaaseen.



Kuva 3. Kaavan korkeimmalla kohdalla sen luoteisreunalla maakerrokset osoittautuivat muokatuiksi ja huuhtoutumiskerrosta ei löytynyt kairauksessa miltään kohdalta.



Kuva 4. Entisen vedenottamon alueelta maata on poistettu useita metrejä, paikalla on osittain veden täyttämä syväne. Kuva lounaaseen.



Kuva 5. Tukkitien varren kaivanto käytiin läpi pintahavannoimmalla. Kuva luoteeseen.



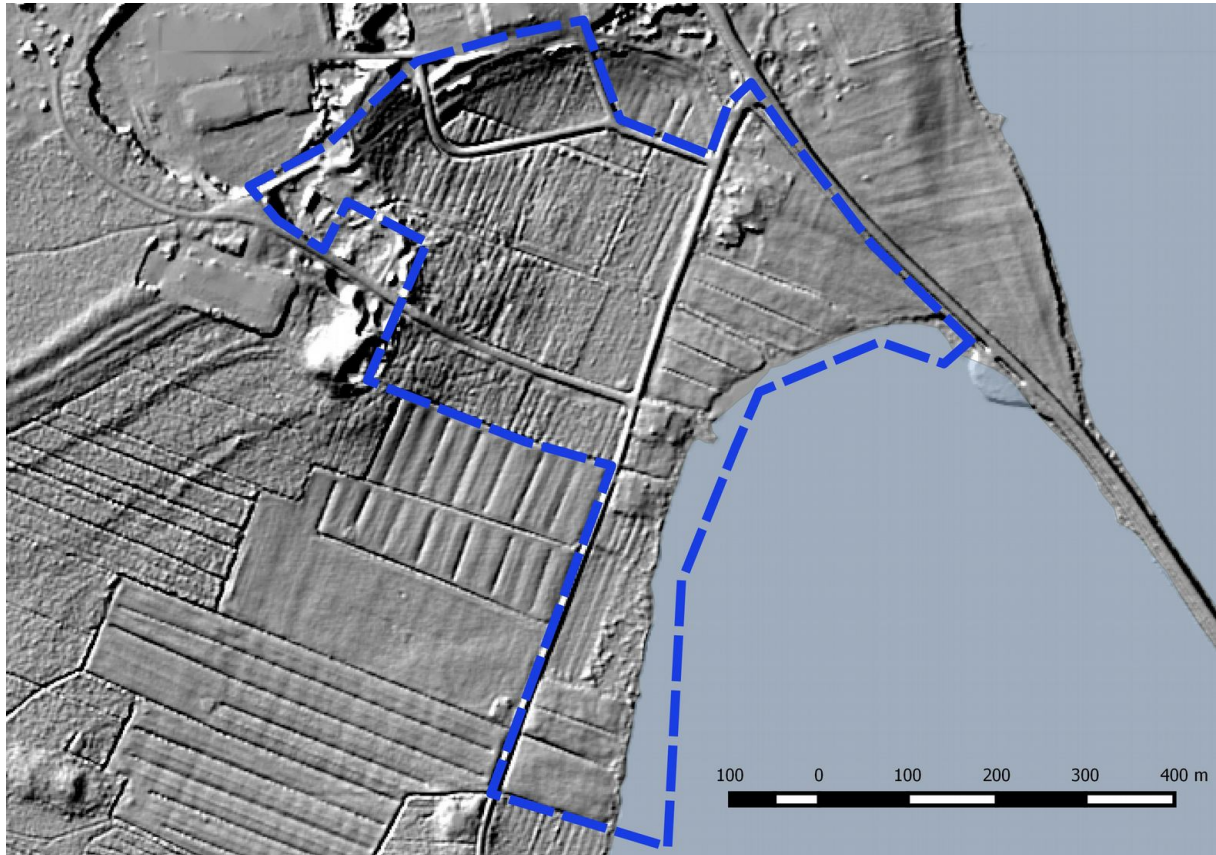
Kuva 6. Kaavan reunalla Tukkitien eteläpuolella on runsaasti kuoppia, jotka ovat pintakasvillisuuden peittämiä. Joissakin niissä on samoja piirteitä kuin hiilimiilujen pohjissa tai pyyntikuopissa. Ne kaikki todettiin kuitenkin maannoksen perusteella resenteiksi.



Kuva 7. Kotarakennelma kaavan reunalla Tukkitien ja sorakuopan eteläpuolella. Kuva pohjoiseen.



Kuva 8. Kaavan eteläosassa rantavyöhyke on tasaista. Kuva itään Pyhännänjärvelle.



2 m:n korkeusmallin vinovalovarjosterasterin kuvasta käy selville, että kaavan alue on muokattu ja alkuperäisiä maan pintakerroksia on jäljellä tuskin lainkaan. Tausta-aineisto Mml (6/2016). Vinovalovarjosterasteria voi katsoa myös paikkatietoikkunassa

<http://www.paikkatietoikkuna.fi/web/fi/kartta.jsessionid=FA3E08077BE74194FFD7AAAE01B7C788#>.

4. Alueen maankäytön historiaa

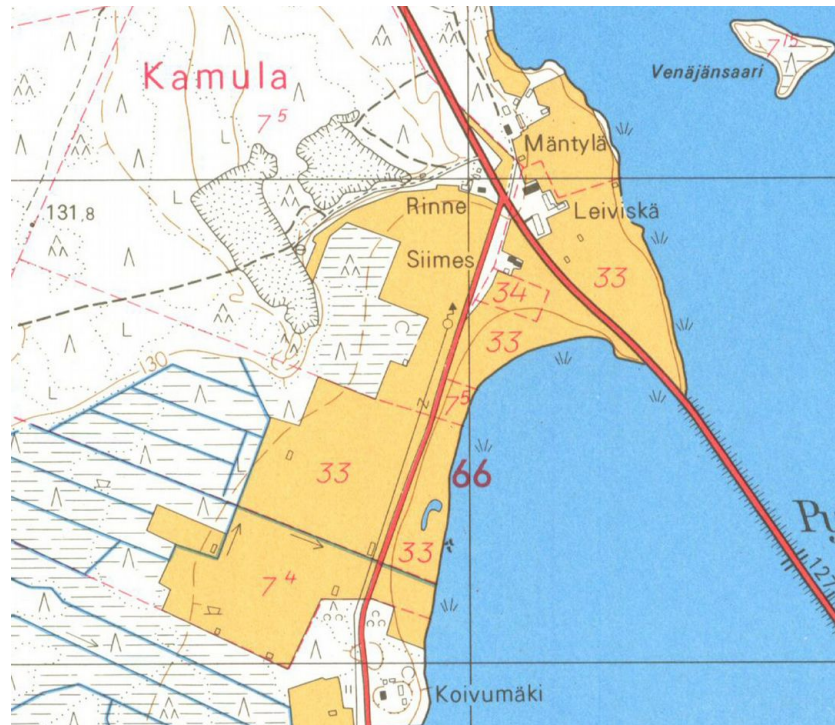
Pyhännänjärven rannalta on tiedossa kuusi esihistoriallisten esineiden löytöpaikkaa, joista melkein kaikista on useita esine- tai muita löytäjä. Niistä Leiviskän kohde sijaitsee heti kaavan koillispuolella. Vanhojen löytötietojen mukaan myöhäisrautakautinen solki on löytynyt talon ”sydänmailta” 1900-luvun alussa. Löytöpaikkaa ei ole voitu löytötietojen perusteella paikantamaan tarkemmin. ”Sydänmaa” voisi viitata silloisesta asutuksesta kauempana oleviin alueisiin. Siimeksen ja etenkin Leiviskän tilan itäpuolella ylempänä sijaitseva rantavyöhyke on joka tapauksessa sopivaa esihistorialliselle asutukselle ja muulle toiminnalle, samoin kuin hieinan ympäristöstään kohoava kaavan pohjois-luoteisreuna. Alkuperäiset maakerrokset ovat kaavan reunalla kuitenkin melkein kokonaan hävinneet soranoton ja muun maankäytön seurauksena, mm. entisen vedenottamon alueella maata on poistettu laajasti useiden metrien paksuudelta.

Pyhännän vanhin asutus syntyi Tavastkengän ja Lamun kyliin. Pyhännänjärven ympäristössä sijaitsi 1700-luvulla kolme taloa: Laakko, Turunen ja Alatalo (Siikajokilaakson historia 1, s. 92, 111, 129 ja 205). 1800-luvun puolivälissä laaditun pitäjänkartan ja kirjallisuustietojen mukaan kohdealueelle ei ollut vielä tuolloin syntynyt asutusta. Kaavan pohjoispuolella sijaitseva Leiviskä on merkitty pitäjänkartalle.

Periojantie on osa historiallista Kuopiosta Ouluun johtanutta 1700-luvun tietä, joka oli tuon ajan yksi maantielikenteen pääväylistä. Kesätieksi se kunnostettiin 1770-luvulla, ratsupolkuna tie on ollut käytössä jo 1600-luvulla (Siikajokilaakson historia 1, s. 192).



Vuoden 1846 pitäjänkartalle on merkitty järven länsipuolitse kiertävä tie, joka oli osa Kuopiosta Ouluun johtanutta tietä. Nykyinen Periojantie kulkee sen kohdalla. Kartta, Arkistolaitoksen digitaaliarkisto, <http://digi.narc.fi/digi/view.ka?kuid=1202857>



Vuoden 1972 laaditun peruskartan avulla voi tehdä havaintoja maankäytöstä, kaavan alueella nykyisten tehdashallien kohdalla oli peltoa, pohjois- ja luoteispuolella oli laajat sorakuopat.

<http://vanhatpainetutkartat.maanmittauslaitos.fi/>

5. Tulokset

Selvityksessä havaittiin, että alkuperäiset maan pintakerrokset ovat kaavan alueella melkein kokonaan hävinneet ja mahdollisuus löytää siltä ehjiä muinaisjäännöksiä on huomattavasti laskenut. Inventointi saatiin suoritettua hyvin, mutta peltoalueet olivat muokkaamatta ja siten niillä ei päästy tekemään pintahavainnointia.

Inventoinnissa ei löytynyt muinaisjäännöksiä. Muuna kulttuuriympäristökohteena huomioitiin Periojantien kohdalla kulkeva 1700-luvun Kuopion ja Oulun välinen tien linja.

23.9.2016

Jaana Itäpalo



6. Kohdetiedot

Periojantie

Mj-rekisteri:	-
Laji:	muu kulttuuriympäristökohde
Tyyppi:	kulkuväylät
Tyyppin tarkenne:	tienpohjat
Ajoitus yleinen:	historiallinen, uusi aika
Ajoitus tarkka:	-
Lukumäärä:	1
Rauhoitusluokkaehdotus:	ei ehdotusta

Paikkatiedot:

Karttanumero:	M35-lehtijako, Q4431R vanha yleislehtijako, 341302
Koordinaatit:	P: 7109917 I: 465895

koord.selite:	Siimeksen tilan pohjoispuolella
Inventointimenetelmät:	pintahavainnointi
Aiemmat löydöt:	-
Inventointilöydöt:	-
Aiemmat tutkimukset:	-

Maastotiedot: Pyhännän keskustasta n. 2-2,5 km luoteeseen ja pohjoisluoteeseen Pyhännänjärven länsipuolella kulkevan Periojantien kohdalla.

Kuvaus: Periojantien kohdalla kulkee Kuopiosta Ouluun johtanut 1700-luvun tien linjaus, tie oli aikajakson yksi maantieliikenteen pääväylistä (ks. pitäjänkartta s. 10). Kesätieksi tie kunnostettiin 1770-luvulla, ratsupolkuina se on ollut käytössä jo 1600-luvulla (Siikajokilaakson historia 1, s. 192).

Tie on sorapintainen. Se kulkee kaavan alueella tasaisessa maastossa suorana linjana peltojen halki ja pohjoisessa talotehtaan ja Siimeksen tilan välistä. Linjaus jatkuu kaavan ulkopuolella etelään Periojantien varrella ja pohjoiseen Leiviskän ja Mäntylän tilojen vieritse ja Ouluntien varrella.

Ehdotus suoja-alueeksi: Ei ehdotusta.



Vanha tielinjaus Periojantiellä kuvattu pohjoiseen.



1700-luvun tien linja Periojantien kohdalla vihreänä viivana, kohdekoordinaatit punaisena pisteenä.

7. Aineistoluettelo

Digitaalinen aineisto:

Geologian tutkimuskeskus,
<http://gtkdata.gtk.fi/Maankamara/index.html>

Maanmittauslaitos, avoimien aineistojen tiedostopalvelu,
<https://tiedostopalvelu.maanmittauslaitos.fi/tp/kartta>

<http://vanhatpainetutkartat.maanmittauslaitos.fi/>

Museovirasto: Kulttuuriympäristön rekisteriportaali, muinaisjäännösrekisteri ja kulttuuriympäristön tutkimusraportit arkeologia, Pyhäntä:
<http://kulttuuriymparisto.nba.fi/netsovellus/rekisteriportaali/portti/default.aspx>

Kirjallisuus:

Siikajoen historia I. 1996.