

Siikalatva 2016

Siikalatvan Kestilän Kokkonevan tuulipuiston
arkeologinen inventointi



Hans-Peter Schulz 11.9.2016



KESKI-POHJANMAAN ARKEOLOGIAPALVELU



Tiivistelmä

Keski-Pohjanmaan Arkeologiapalvelu suoritti arkeologista inventointia Siikalatvan Kestilän Kokkonevan tuulipuiston suunnittelualueella, johon on suunniteltu 10 tuulivoimalaa. Alue sijaitsee Siikalatvan kunnan itäosassa lähellä Pyhännän ja Vaalan rajaa Pulkkilan keskustasta 26,1 -31 km itään, Pyhännän keskustasta 18,5 – 23, 2 km pohjoiskoilliseen ja Kestilän keskustasta noin 10,8 – 13,4 km kaakkoon. Inventointialueen laajuus on noin 9,7 km². Kenttätyön teki MA/FM Hans-Peter Schulz 17.7.2016, yht. 1 kenttätyöpäivä.

Inventoinnissa ei löytynyt muinaisjäännöksiä tai kulttuuriperintökohteita.



Sisällysluettelo

	s.
1. Perustiedot.....	4
2. Inventoinnin lähtökohdat ja menetelmät.....	5
2.1. Esiselvitys.....	5
2.2. Menetelmät.....	6
3. Maisema, topografia ja geologia.....	6
4 Maastokuvaukset ja valokuvat.....	7
5. Alueen aiempi maankäyttö.....	12
6. Tulokset.....	13
yleiskartta.....	13
7. Muut kohteet.....	14
8. Aineistoluettelo.....	15

Kansikuva: Lohkareikko alueen itäosassa.



1. Perustiedot

Inventointialue: Siikalatvan Kestilän Kokkonevan tuulipuiston suunnittelualue Siikalatvan Pulkkilan keskusta 26,1 – 31 km itään

Tilaaaja: Pöyry Finland Oy

Hankeomistaja: Infinergies Finland Oy

Inventoinnin laji: osainventointi

Kenttätöaika: 17.7.2016, yht. 1 kenttätöpäivä

Karttanumerot: TM35-lehtijako, Q4441R
vanha yleislehtijako, 3414 04

Korkeus: n. 125 – 140 m mpy

Koordinaattijärjestelmä: ETRS-TM35 FIN -tasokoordinaatisto

Kopio raportista: Museoviraston arkisto (digitaalinen ja paperikopio)

Aiemmat tutkimukset: (lähialueella)

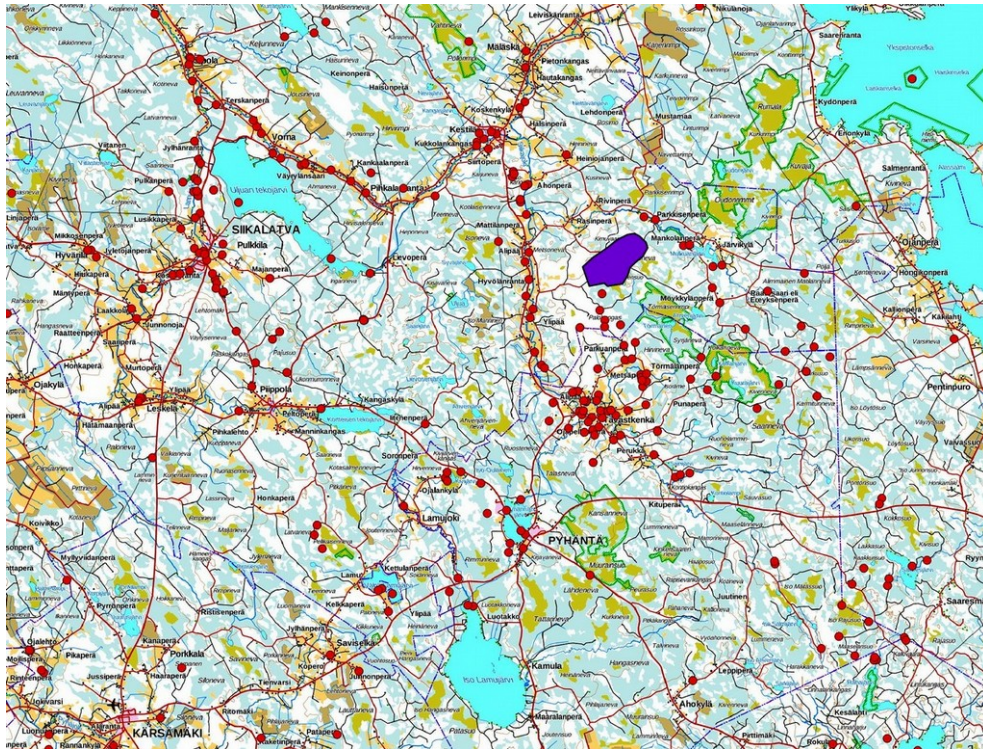
Inventointi Hjalmar Appelgren 1900

Inventointi M. Sarkkinen 1996

Tarkastus K. Katiskoski 2011

Inventointi H.-P. Schulz 2012 /KMO Metsähallitus kulttuuriperintöinventointi Keski-Pohjan länsiosa.

Aiemmat löydöt:



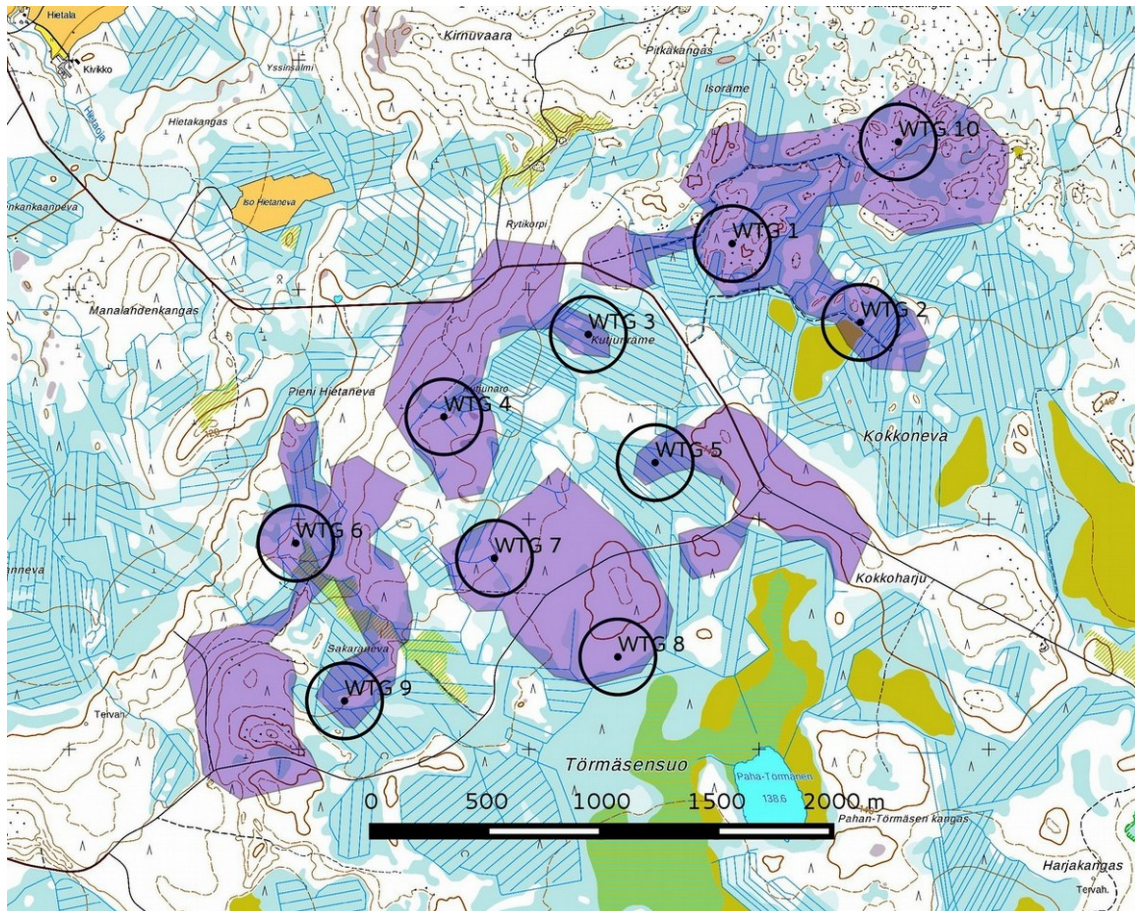
Kartta 1. Hankealueen sijainti. Tunnetut muinaisjäännökset punaisena pisteenä. Maanmittauslaitoksen maastokarttarasteri 1:250 000, 8/2016.



2. Inventoinnin lähtökohdat ja menetelmät

Keski-Pohjanmaan Arkeologiapalvelu suoritti arkeologista inventointia Siikalatvan Kestilän Kokkonevan tuulipuiston suunnittelualueella, johon on suunniteltu 10 tuulivoimalaa. Alue sijaitsee Siikalatvan kunnan itäosassa lähellä Pyhännän ja Vaalan rajaa Pulkkilan keskustasta 26,1–31 km itään, Pyhännän keskustasta 18,5–23,2 km pohjoiskoilliseen ja Kestilän keskustasta noin 10,8–13,4 km kaakkoon. Inventointialueen laajuus on noin 9,7 km². Kenttätöyön teki MA/FM Hans-Peter Schulz 17.7.2016, yht. 1 kenttätöypäivä.

Lähimmät tunnetut muinaisjäännökset sijaitsevat hankealueelta 0,7–1,8 km etelään Palokankaalla, missä on historiallisen ajan tervahautoja (Palokangas 5, 1000025374 ja Palokangas 4 1000025367) sekä hankealueelta 1,5–2 km koilliseen Mulkuanjoella (Parkkila Ukonlampi maakuoppa 247010002 ja Parkkila kivikautinen asuinpaikka 247010001). Hankealueen länsipuolella lähimmästä voimalapaikasta 1,2 km lounaaseen on peruskartalle merkitty tervahauta.



Kartta 2. Suunnitellut voimalat, ja inventoidut alueet. Maanmittauslaitoksen peruskarttarasteri 1:20 000, 8/2016.

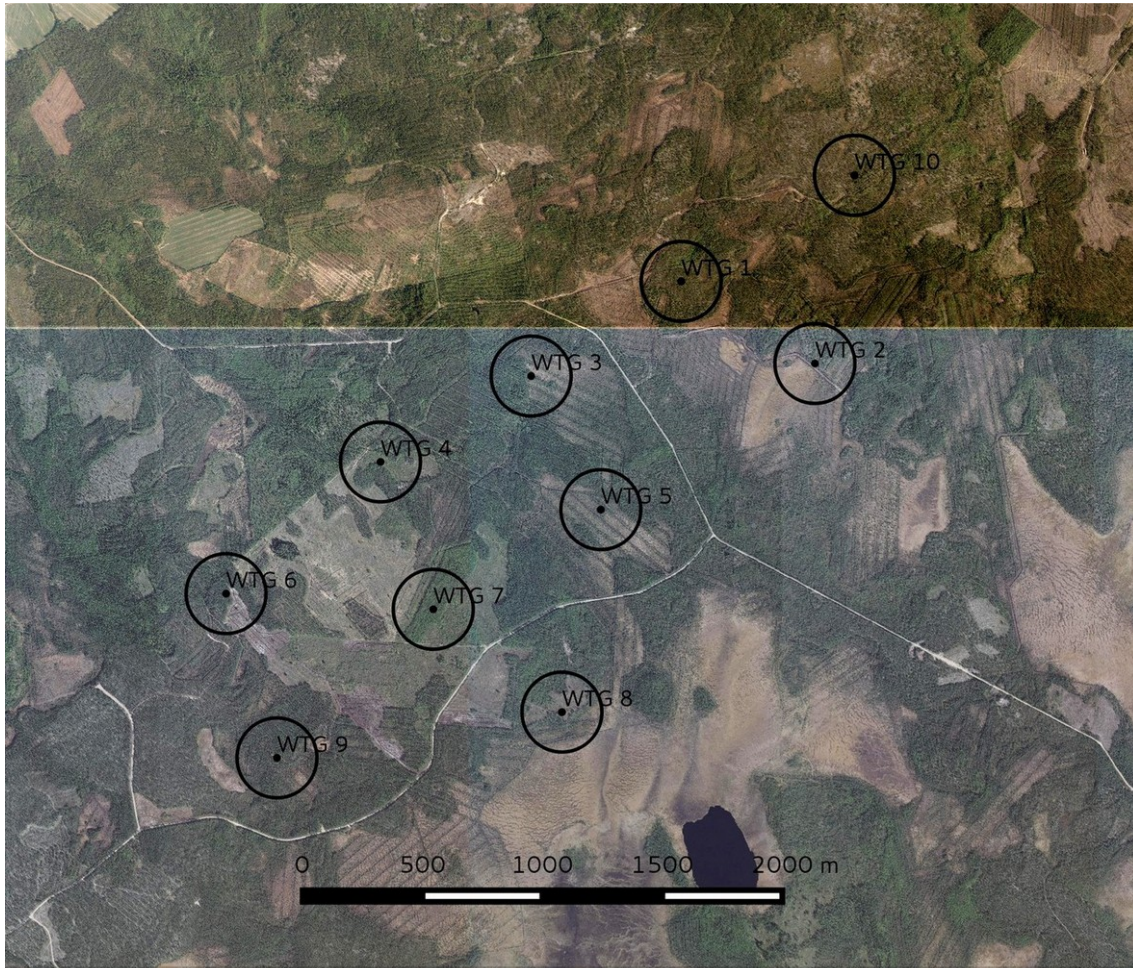
2.1. Esiselvitys

Muinaisjäännösten paikallistaminen ja arviointi perustuu hankealueella ja lähiseudulla aikaisemmin tehtyjen arkeologisten selvitysten tuloksiin. Näiden tietojen lisäksi esiselvityksessä käytetään erilaisia aineistoja, joiden avulla erotetaan muinaisjäännösten sijainnin kannalta relevantit alueet. Esihistoriallisten kohteiden osalta kaukokartoituksessa keskeisiä aineistoja ovat GTK:n kallio- ja maaperäkartat, Maanmittauslaitoksen ortoilmakuvat, korkeusmalli sekä laserkeilausaineiston pistepilviaineisto. Historiallisen ajan kohteita etsitään topografian, kirjallisuustietojen, perimätiedon, paikannimistön ja internetistä löytyvän historiallisen karttamateriaalin avulla, kuten pitäjänkarttojen, rajakarttojen, tie- ja liikennekarttojen, sotilaskarttojen tai myös alueesta laadittujen vanhimpien peruskarttojen avulla.



2.2. Menetelmät

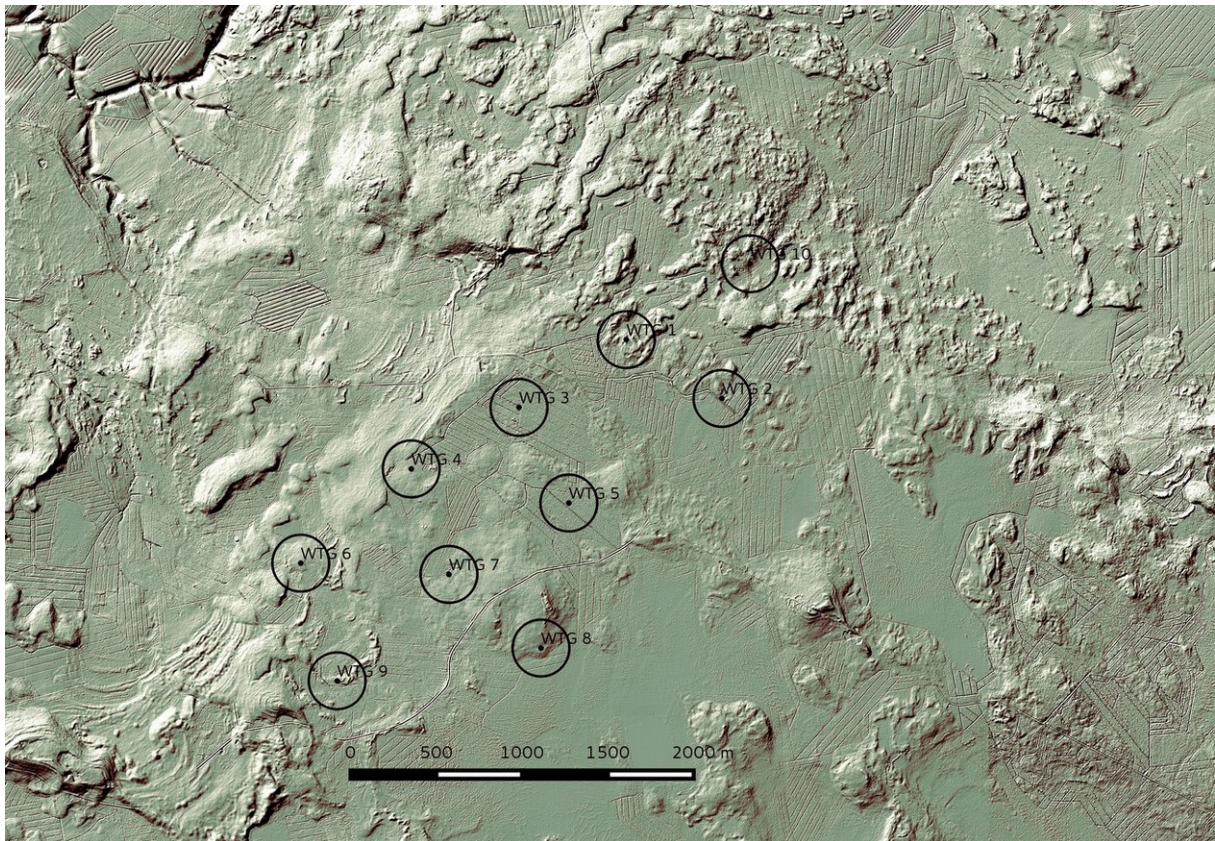
Maastoinventoinnissa tarkastettiin voimalapaikat 200 – 300 m:n säteellä lukuun ottamatta soistuneita alueita ja lisäksi kaikki kuivat kankaat. Länsiosan hiekka-alueilla tehtiin joitakin koekuoppia. Työssä käytettiin EG-NOS-yhteensopivaa paikanninta Garmin GPSmap 62s, Samsung Galaxy Tab3 tabletti- tietokonetta, QGis 2.8 -ohjelmaa paikkatietohallintaan ja GrassGis 7.0 -ohjelmaa terrain-analyysiin.



Kartta 3. Ortoilmakuva. Maanmittauslaitoksen ortokuvat 8/2016 >wms-server <http://tiles.kartat.kapsi.fi/ortokuva?>

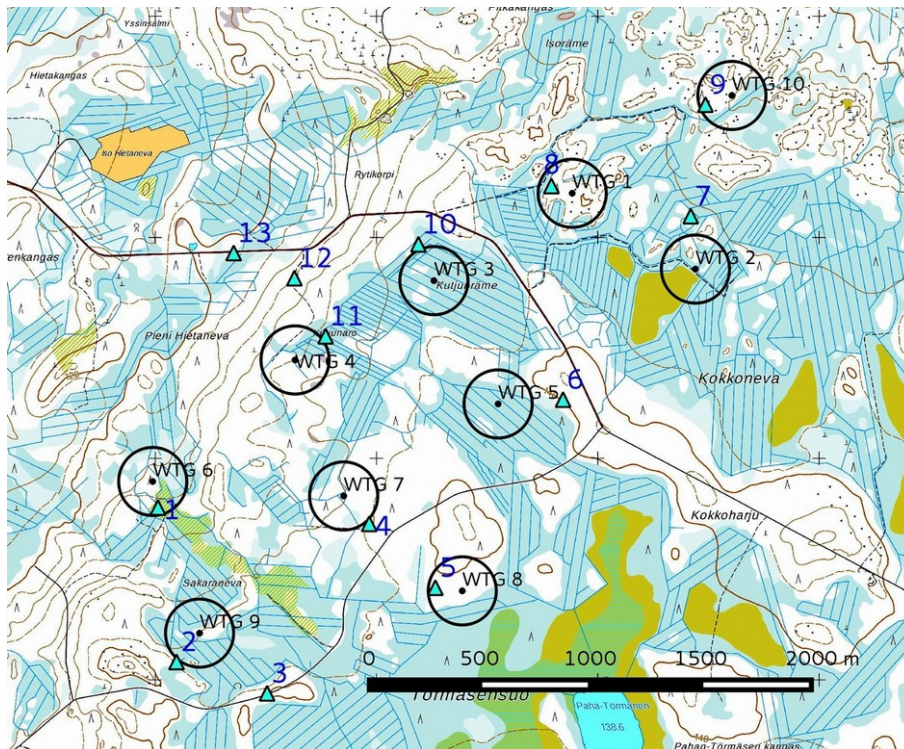
3. Maisema, topografia ja geologia

Hankealue sijaitsee Maaselän länsiosassa Siikajokilaakson itäpuolella ja Mulkuanjoen eteläpuolella. Alue on melko tasaista pohjamoreenia, ja se on laajalti soistunut. Koillisosassa on pinnaltaan huuhtoutunutta kumpumoreenia ja sinne on muodostunut useita lohkarakenttiä. Aivan alueen länsireunalla on useita kilometrejä pitkä lounais-koillisuuntainen hiekkaharjanne ja sen länsipuolella noin 15 m alempana on muinaisia hiekkadyynejä (kaartoja). Suurin osa alueesta on metsätalouskäytössä, keskiosa on melkein kokonaan avohakattu ja taimikkona.



Kartta 4. Laserkeilausaineistoon perustuva vinovalvarjoste, 2 m DEM, Maanmittauslaitoksen pistepilviaineisto 8/2016.

4. Maastokuvaukset ja valokuvat



Kartta 5. Kuvaspaikat 1 – 13 vihreänä kolmiona. Maanmittauslaitoksen peruskarttarasteri 1:20 000.



Kuva 1. Voimalapaikka WTG 6 kuvattuna pohjoiseen. Tasainen hiekkaharjanne, paikoitellen soistunut, taimikkoa/varttunutta kasvatusmetsikköä



Kuva 2. Voimalapaikka WTG 9 kuvattu koilliseen. Tasainen räme, taimikkoa/nuorta kasvatusmetsikköä.



Kuva 3. Tielinjaus kuvattu koilliseen. Pääosin tasainen soistunut alue, nuorta kasvatusmetsikköä.



Kuva 4. Voimalapaikka WTG 7 kuvattu luoteeseen; matala tasainen tuoreehko kangas, nuorta kasvatusmetsikköä.



Kuva 5. Voimalapaikka WTG 5 kuvattu etelään. Kivinen etelärinne, tuoreehko kangas, varttunutta kasvatusmetsikköä.



Kuva 6. Varttunutta talousmetsää voimalapaikan WTG 5 itäpuolella, kuivahko kangas.



Kuva 7. Voimalapaikka WTG 2 kuvattu etelään, pieniä kangas-
saarekkeita suoalueen/rämeen keskellä. Erirakenteinen metsä.



Kuva 8 Voimalapaikka WTG 1 kuvattu itään. Kivinen tasainen
kangas rämeen keskellä.



Kuva 9. Voimalapaikka WTG 10 kuvattu pohjoiseen, kivinen
tasainen kangas suokaistaleen pohjoispuolella.



Kuva 10. Voimalapaikka WTG 3 kuvattu etelään. Tasainen räme, taimikkoa.



Kuva 11. Voimalapaikka WTG 4 kuvattu lounaaseen. Tasainen räme, taimikkoa/nuorta kasvatusmetsikköä.



Kuva 12. Talvitie voimalapaikan WTG 4 suuntaan etelään, loiva länsirinne, tuore kangas, nuorta kasvatusmetsikköä.



Kuva 13. Pohjoinen metsätie kuvattu länteen.

5. Alueen aiempi maankäyttö.

Alue nousi merestä noin 9000 – 8100 vuotta sitten. Seudun kivikautinen asutus keskittyi Siikajokilaaksoon, yksi merkittävä mesoliittinen asuinpaikka sijaitsee hankealueen koillispuolella Mulkuanjoen varrella (Parkkila). Alue oli vielä 1800-luvun puolessa välissä täysin asumaton kruununmaata, ainoat talot lähistöllä olivat Mulkuan kylän Rivinoja ja Parkkila, jotka siihen aikaan kuuluivat Tavastkengän kylään. Metsien käyttö voimistui 1700-luvulla, kun tervanpoltto levisi alueelle. Tervahautoja on etenkin Palokankaalla ja Kiviharjun pohjoispuolella. Nykyään miltei koko alue on metsätalouskäytössä.



Kartta 6. Pitäjänkartta vuodelta 1846. Karta öfver Kestilä Socken i Haapajärvi Härad af Uleåborgs län. Uprättad År 1846 (tekijä ?).



6. Tulokset

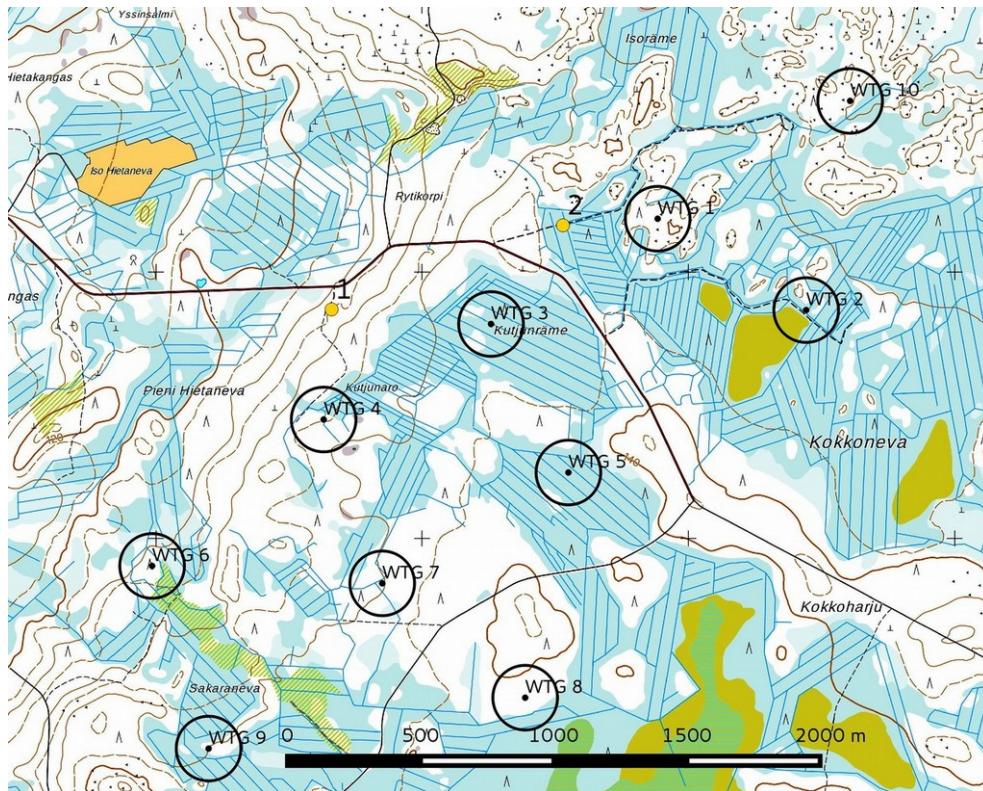
Inventoinnissa ei löytynyt muinaisjäännöksiä tai kulttuuriperintökohteita.

Alueella kuvattiin kaksi muuta havaintoa, rakennus ja suolla rajamerkki, jotka molemmat ovat vielä käytössä.

Lestijärvellä, 11.9.2016

Hans - Peter Schulz

Hans-Peter Schulz



Kartta 7. Muut havainnot 1 – 2. Maanmittauslaitoksen peruskarttarasteri 1: 20 000, 8/2016.



7. Muut havainnot

1. Pieni hirsirakennus, mahdollisesti ollut metsäkämppänä, yhä käytössä, mitat n. 4 x 3,5 m katto uusittu. P 7127860, I 472661, z 127.



Kuva kaakkoon.

2 Puutolpista tehty rajamerkki suolla, nykyisellä rajalla. P 7128176, I 473529, z 132



Kuva lounaaseen.



9. Aineistoluettelo

Digitaalinen aineisto:

Geologian tutkimuskeskus,
<http://gtkdata.gtk.fi/Maankamara/index.html>

Jyväskylän yliopiston julkaisuarkisto, <http://www.vanhakartta.fi/>

Maanmittauslaitos, avoimien aineistojen tiedostopalvelu,
<https://tiedostopalvelu.maanmittauslaitos.fi/tp/kartta>

Maanmittauslaitos,
<http://vanhatpainetutkartat.maanmittauslaitos.fi/>

Museovirasto: Kulttuuriympäristön rekisteriportaali, muinaisjäännösrekisteri ja Kulttuuriympäristön tutkimusraportit arkeologia, Siikalatva, Pyhäntä:
<http://kulttuuriymparisto.nba.fi/netsovellus/rekisteriportaali/portti/default.aspx>