

Vöyri 2016

Mörknässkogenin tuulivoimapuiston
arkeologinen inventointi



Jaana Itäpalo 29.4.2016



KESKI-POHJANMAAN ARKEOLOGIAPALVELU



Tiivistelmä

Keski-Pohjanmaan Arkeologiapalvelu suoritti arkeologista inventointia Vöyrin Mörknässkogenin tuulivoimapuiston suunnittelualueella. Työn tilaaja on FCG Suunnittelu ja tekniikka Oy. Maastotyöt tehtiin 14.4.-15.4.2016 yhteensä 1 päivän aikana. Maastotyön suoritti FM Jaana Itäpalo.

Ennen inventointia suunnittelualueelta tunnettiin yksi muinaisjäännös, joka on Lövholsbackenin ajoittamaton röykkiö. Noin 700 m hankealueen kaakkoispuolella Finndalenin kohteessa on sijainnut varhaismetallikautinen asuinpaikka ja haudaksi tulkittu röykkiö. Muut lähimmät tunnetut muinaisjäännökset sijaitsevat n. 2-3,5 kilometrin etäisyydellä.

Inventoinnissa luokiteltiin 2 uutta kulttuuriperintökohdetta; Mjölknässkogen ja Skatabäcken. Niissä on hiilimii-luja. Tunnettu Lövholsbackenin röykkiökohde on ennallaan. Se löytyi n. 60-70 m ilmoitetuista koordinaateista koilliseen.

Inventoinnin pohjana käytetyn sijoitussuunnitelman toteutuksella voisi olla vaikutuksia Skatabäckenin kohteeseen ja mahdollisesti Lövholsbackenin kohteeseen, jos parannettava tielinja tulee kulkemaan heti sen itäpuolella.



Sisällysluettelo

	S.
1. Perustiedot.....	3
2. Inventoinnin lähtökohdat ja menetelmät.....	3
2.1. Esiselvitys.....	4
2.2. Tutkimushistoria.....	4
2.3. Maastoinventointimenetelmä.....	4
3. Maisema, topografia ja geologia.....	5
4. Alueen esihistoriallinen maankäyttö.....	10
5. Alueen historiallisen ajan maankäyttö.....	11
6. Tulokset.....	12
7. Yleiskartta.....	13
8. Kohdehakemisto.....	13
9. Kohdetiedot.....	14
10. Aineistoluettelo.....	23



1. Perustiedot

Inventointialue: Mörknässkogenin tuulivoimapuiston suunnittelualue

Tilaja: FCG Suunnittelu ja tekniikka Oy

Inventoinnin laji: yleisinventointi

Kenttätyöaika: 14.4.-15.4.2016, yhteensä 1 päivä

Karttanumerot: TM35-lehtijako, P3432 R (mk 1:20000) MML@4/2016

vanha yleislehtijako, 133410, 133411, 231201, 231202 (mk 1:20000)

Korkeus: n. 30-42,5 m mp

Koordinaattijärjestelmä: ETRS-TM35 FIN -tasokoordinaatisto

Kopio raportista: Museoviraston arkisto (digitaalinen ja paperikopio), Pohjanmaan maakuntamuseo (digitaalinen kopio)

Aiemmat löydöt: -

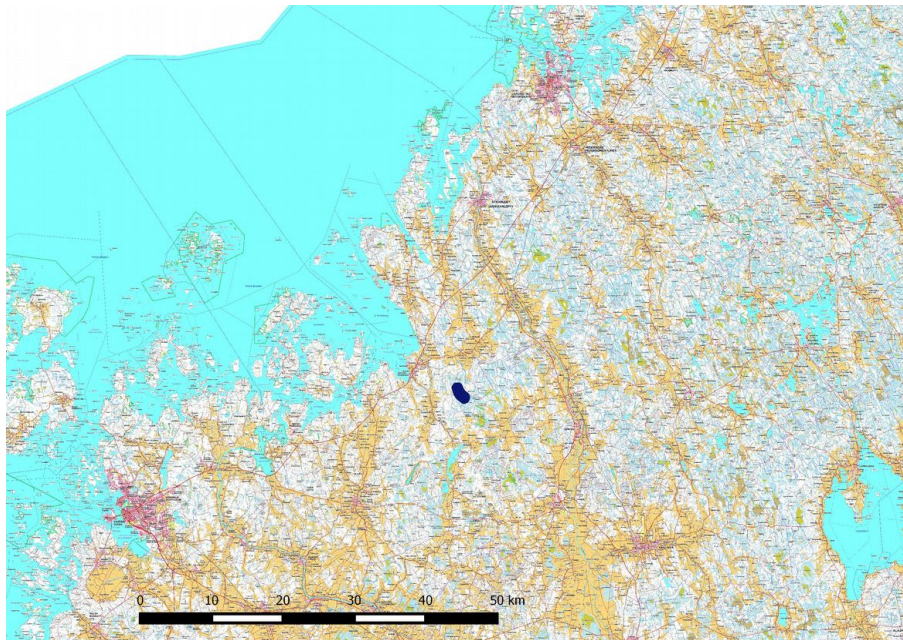
Inventointilöydöt: -

Aiemmat tutkimukset: 1986 Mirja Miettinen, tarkastus, Lövholmsbacken

2. Inventoinnin lähtökohdat ja menetelmät

Vöyrin Mörknässkogenin alueelle suunnitellaan tuulivoimapuiston rakentamista. Suunnitelmissa on rakentaa neljä tuulivoimalaa. Yhtenä hankkeen taustaselvityksenä suoritettiin arkeologinen maastoinventointi varhaiskevällä 2016. Kohdealue sijaitsee n. 22 km Vöyrin kuntakeskustasta koilliseen. Alueen laajuus on n. 1,5 km².

Ennen inventointia suunnittelualueelta tunnettiin yksi muinaisjäänös, joka on Lövholmsbackenin ajoittamaton kiviröykkiö. Noin 700 m kaakkoon Finndalenin kohteessa on sijainnut varhaismetallikautinen asuinpaikka ja haudaksi tulkittu röykkiö. Muut lähimmät tunnetut muinaisjäänökset sijaitsevat hankealueesta n. 2-3,5 kilometrin etäisyydellä. Ne ovat lähinnä kallioilla sijaitsevia hautaröykkiöiksi luokiteltuja kohteita. Noin 2,3 kilometrin etäisyydellä lännessä sijaitsee myös jätinkirkko kohteessa Bäckeshällorna N.¹



Taustakartta MML@4/2016

Tuulivoimapuiston suunnittelualueen sijainti sinisenä.

¹ Tunnettujen muinaisjäänösten kohdetiedot aiempien tutkimusraporttien tietojen mukaan ja Museoviraston ylläpitämän muinaisjäänösrekisterin mukaan, ks. muinaisjäänösrekisteri ja kulttuuriympäristön tutkimusraportit, Vöyri, <http://kulttuuriymparisto.nba.fi/netsovellus/rekisteriportaali/portti/default.aspx>



2.1. Esiselvitys

Tunnettujen muinaisjäännösten ja uuden arkeologisen potentiaalin arviointi perustuu kohdealueella tai lähi-alueilla aiemmin tehtyihin selvityksiin sekä löytöihin ja erilaisiin aineistoihin, joiden avulla erotetaan muinaisjäännösten sijainnille relevantit alueet. Esihistoriallisten kohteiden kaukokartoituksessa keskeisiä aineistoja ovat GTK:n kallio- ja maaperäkartat, Maanmittauslaitoksen ortoilmakuvat ja korkeusmalli-aineistot.

Historiallisen ajan kohteita etsitään topografian, kirjallisuustietojen, perimätiedon, paikannimistön ja internetistä löytyvän historiallisen karttamateriaalin avulla. Vanhimmat tarkemmat aluetta kuvaavat historialliset kartat ovat 1800-luvun puolivälissä laaditut pitäjänkartat. Maankäytön historian tulkinnassa käytetään apuna myös vanhimpia vuonna 1972 alueesta laadittuja peruskarttoja.

2.2. Tutkimushistoria

Vöyrin kunnan muinaisjäännöksiä on inventoitu kattavammin vuosina 1976 (Anja Torvinen, Museovirasto) sekä 1985 ja 1986 (Hannu Kotivuori, Museovirasto). Inventoinneissa tarkastettiin lähinnä paikallisten asukkaiden ilmoittamia kohteita ja muita tunnettuja kohteita. Inventoinneissa ei ilmeisimmin ole liikuttu nyt kohteena olevalla alueella. Mirja Miettinen tarkasti vuonna 1985 yleisöilmoituksen perusteella löytyneen Lövholmsbackenin kohteen, joka sijaitsee hankealueella. Historiallisen ajan kohteiden selvitystä ei ole tehty. Viimeaikaiset lähialueilla suoritettavat inventoinnit ovat olleet tuulivoimapuistojen inventointeja (Sandbackan tuulivoimapuiston inventointi 2013, Jaana Itäpalo, Keski-Pohjanmaan Arkeologiapalvelu Ay ja Storbötetin tuulivoimapuiston inventointi 2013, Kalle Luoto, Kulttuuriympäristöpalvelut Heiskanen & Luoto Oy).

2.3. Maastoinventointimenetelmä

Maastossa tarkastetaan muuttuvan maankäytön alueet, kuivanmaan alueet, ja erityisesti esiselvityksen perusteella muinaisjäännösten sijainnin kannalta potentiaaliset alueet, esihistoriallisten muinaisjäännösten löytyminen korkeimmilta paikoilta on hyvinkin mahdollista lähialueelta tunnettujen referenssikohteiden perusteella. Avoimista maanpinnoista tarkastetaan maannosta ja etsitään merkkejä esihistoriallisesta toiminnasta, kuten jäänteitä tulenpidosta ja raaka-aineiden käsittelystä.

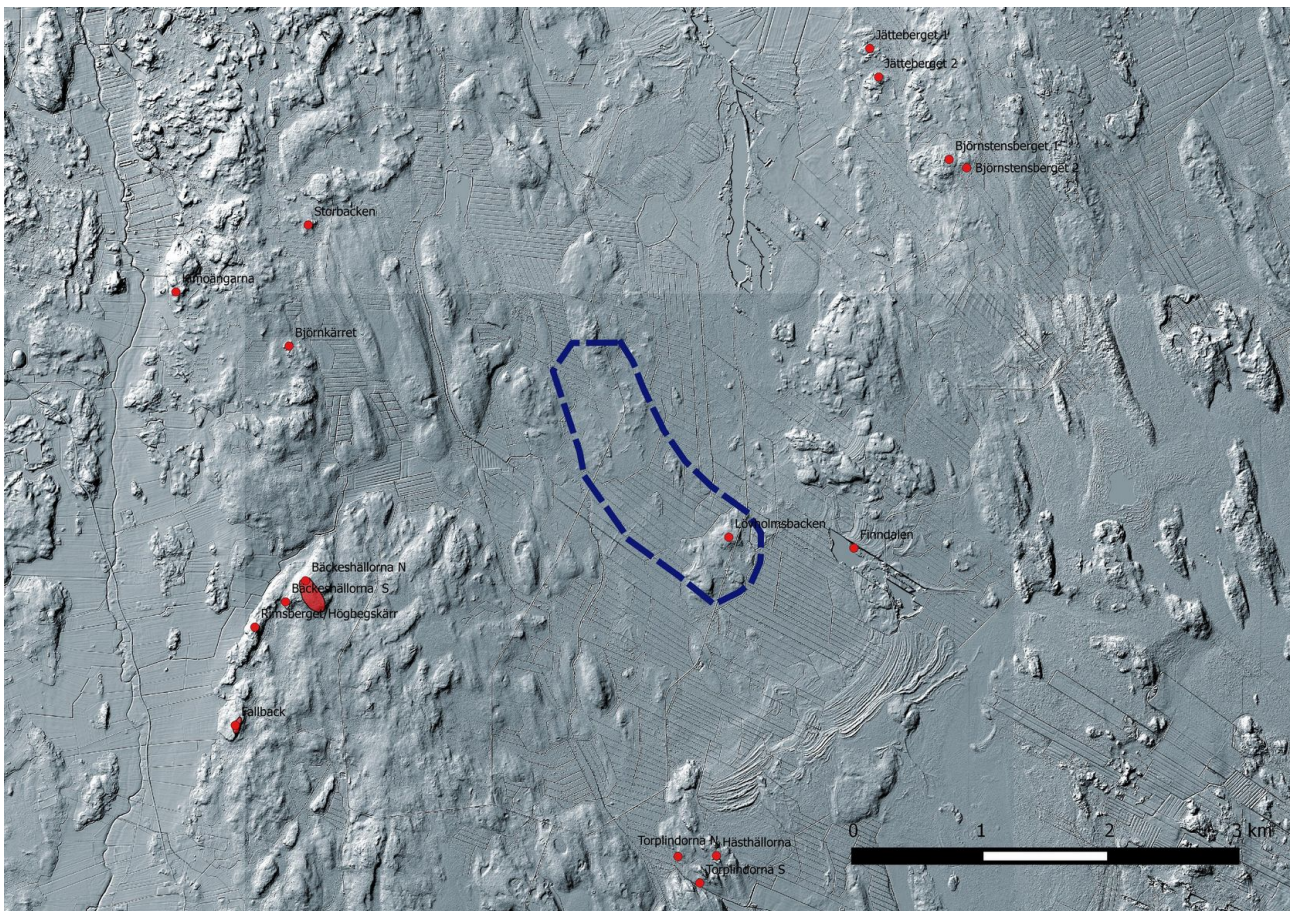
Inventointi perustuu pääosin silmänvaraisiin pintahavaintoihin. Uusia muinaisjäännöksiä etsitään maanpinnan korkeussuhteiden, maaperän ja poikkeavan kasvillisuuden perusteella. Mahdollisten kulttuurikerrosten toteamiseksi ja rakenteiden iän (resentti < > muinaisjäännös) sekä tarkoituksen selvittämiseksi tehdään n. 30 x 30 cm:n kokoisia koekuoppia ja kairausta. Inventoinnin aikana esiintyi vielä routaa varjoisilla paikoilla, mutta tarvittavat koepistot voitiin tehdä.

Havaitut muinaisjäännöskohteet valokuvataan ja niiden ympäristöstä kirjataan maasto- ja maisemaselvityksiä sekä mahdolliset taustatiedot. Kohteiden sijainti mitataan gps-paikantimella, jonka tarkkuus on n. +/- 3-6 m. Paikkatietohallintaan käytetään QGis 2.8. -ohjelmaa.



3. Maisema, topografia ja geologia

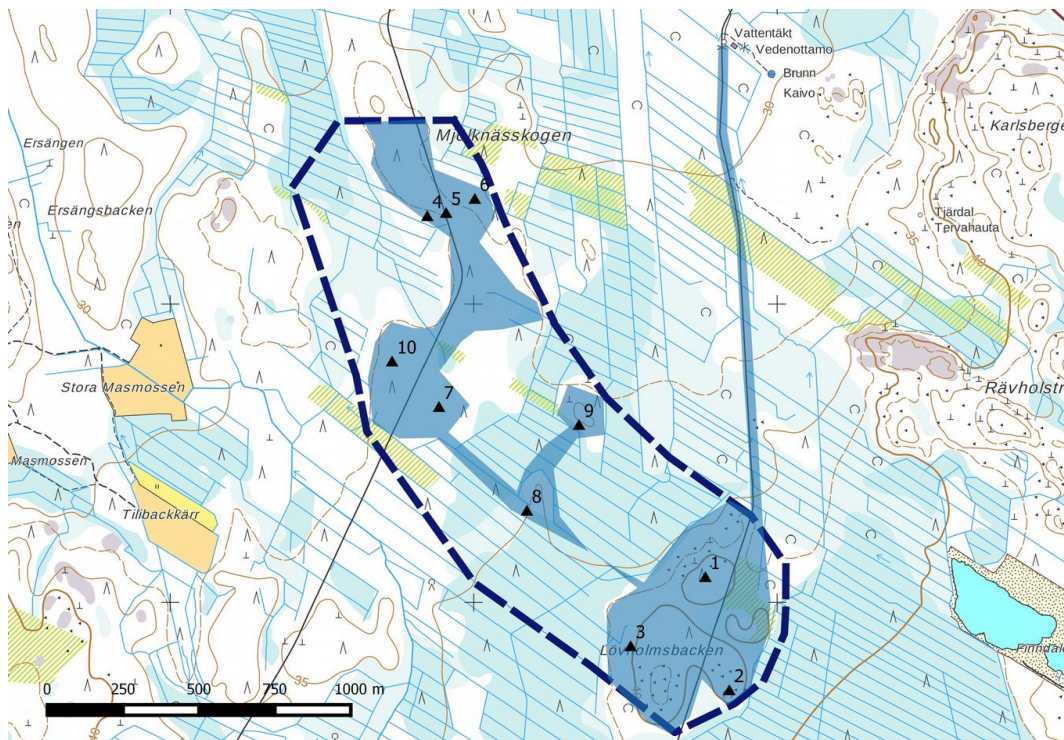
Alue sijaitsee talousmetsäalueella n. 22 km Vöyrin keskustasta koilliseen ja Oravaisten keskustasta n. 6 km kaakkoon. Maasto on suurimmaksi osaksi loivapiirteistä ja tasaista. Maaperä on pohja- ja kumpumoreenia sekä turvetta (Geologian tutkimuskeskus, <http://gtkdata.gtk.fi/Maankamara/index.html>). Kaakkoisosassa Lövholmsbackenin mäkialue poikkeaa selvästi muusta alueesta. Suurimmat korkeuserot siellä ovat n. 5 m / 100 m. Lövholmsbacken on enimmäkseen hyvin kivikkoista, rakkakivikkoa siellä ei kuitenkaan esiinny. Suot ja rämeet on ojitettu. Alueella ei ole vesistöjä eikä siellä ole ollut lampia tai muita vesistöjä, jotka olisi laskettu.



Tuulivoimapuiston suunnittelualue ja lähialueet 2 m:n vinovalovarjosterasteria vasten, tausta-aineisto Mml 4/2016. Tunnetut muinaisjännökset merkitty punaisina ympyröinä ja alueina, pääosin kohteet ovat röykkiöitä myöhäskivikauden ja varhaispronssikauden muinaisrantatasoilla. Hankealueen etelä- ja kaakkoispuolella erottuu hiekkadynejä ja -kerrostumia.



Inventointialue ortoilmakuvassa. Tausta-aineisto Mml 4/2016. Valokuvauspaikat 1-10 merkitty kolmioilla (kuvat s. 7-9).



Inventoidut alueet tummennettu, valokuvauspaikat 1-10 merkitty kolmioilla (kuvat s. 7-9).



1. Lövholmsbackenin lakialueilla maaperä on hyvin kivikkoista. Kuva länteen n. 100 m etuudestaan tunnetun röykkiön lounaispuolelta.



2. Metsäinen alue Lövholmsbackenin kaakkoisosassa metsätien itäpuolella. Kuva länteen.



3. Lövholmsbackenin matalaa länsirinnettä. Kuva pohjoiseen.



4. Voimalapaikan vaikutusalueella tasaisella rämeellä suunnittelualueen pohjoisosassa Mjölknässkogenissa. Puusto on tiheää nuorta kasvatusmetsää. Kuva lounaaseen.



5. Metsätie suunnittelualueen pohjoisosassa. Kuva pohjoiseen.



6. Alueen pohjois- ja keskiosassa on paljon tasaisia kankaita. Maasto on rämeistä ja maaperä karkeusasteeltaan vaihtelevaa moreenia. Alueella on eri ikäisiä kasvatusmetsiä.



7. Suunnitellun voimalapaikan vaikutusalueetta alueen keskivaiheilla. Kuva lounaaseen.



8. Suunnitellun voimalapaikan vaikutusalueetta puiston keskiosassa avohakkuualueella. Maaperä on kivikkoista. Kuva koilliseen.



9. Tarkastettu rämeiden ympäröimä matala mäki suunnittelualan keskiosassa (kuva vasemmalla). Mäen laki on muokattu ja kasvaa nuorta mäntytaimikkoa. Kuva koilliseen.

10. Metsäinen kangas alueen länsiosassa (kuva oikealla). Varttunutta kasvatusmetsää, maaperä on kivikkoista. Kuva luoteeseen.

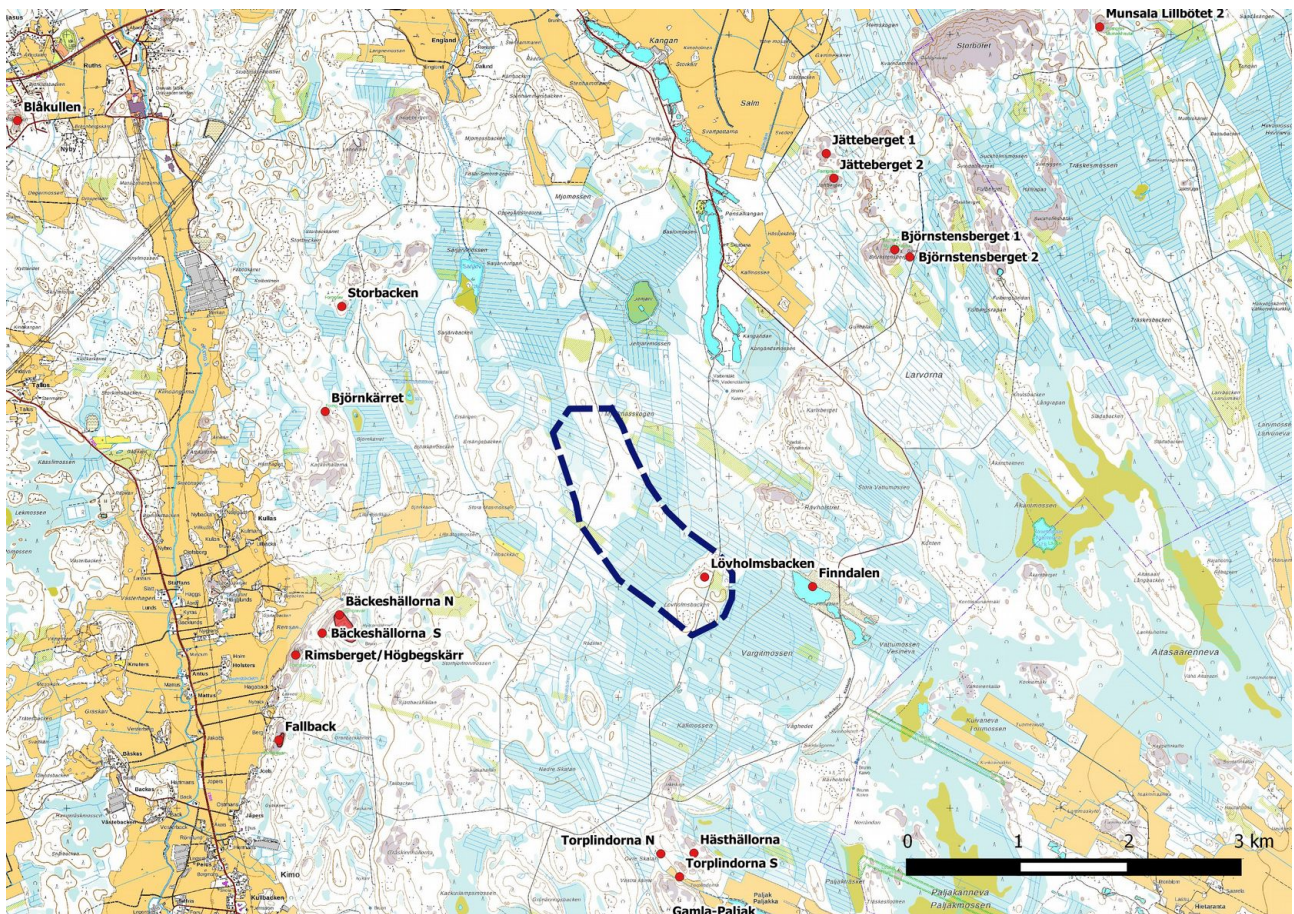


4. Alueen esihistoriallinen maankäyttö

Alue sijaitsee n. 30-42,5 m mpy, joka vastaa muinaisrannan tasoa kivikauden lopulta pronssikauden alkuun n. 4200-3000 vuotta sitten. Enimmäkseen alue on pronssikauden korkeudella alle 35 m mpy, korkeimmat alueet ovat kaakkoisosassa Lövholsbackenilla, missä sijaitsee kiviröykkiö, sen sijaintia on pidetty pronssikauden röykkiölle tyypillisenä. Asuinpaikkaa paikalta ei ole löytynyt. Jakson asuinpaikat tai pyyntileirit eivät sijaitsekaan tämän tyyppisessä maastossa, joka on hyvin kivikkoista ja kivet yli 0,5 m halkaisijoiltaan. Rakka-kivikoilla röykkiöt, kuoppa- tai vallirakenteet ovat puolestaan tyypillisiä. Alueella ei kuitenkaan esiinny rakkoja.

Noin n. 600-1500 metrin etäisyydellä kaakkois- ja eteläpuolella esiintyy laajoja hiekkadyynikenttiä tai hiekkakerrostumia. Tällä alueella noin 700 m kaakkoon on sijainnut Finndalenin varhaismetallikautinen asuinpaikka ja haudaksi tulkittu röykkiö. Kohdetta tutkittiin kaivauksin vuonna 1988. Nykyisin kohde on tuhoutunut soranoton seurauksena. Muut hankealueen muinaisranta- ja tasoilla esiintyvät lähimmät tunnetut muinaisjäännökset sijaitsevat n. 2-3,5 kilometrin etäisyydellä. Ne ovat lähinnä kallioilla sijaitsevia hautaröykkiöiksi luokiteltuja kohteita. Noin 2,3 kilometrin etäisyydellä lounaassa sijaitsee myöhäskivikauden korkeudella jätinkirkko kohteessa Bäckeshällorna N. Kohdetta on tutkittu kaivauksin vuosina 1993 ja 1999.

Jätinkirkko, muut lähistön asuinpaikat ja useat röykkiökohteet viittaavat aktiiviseen kivikauden loppupuolen ja pronssikauden alkupuolen toimintaan alueella. Esihistorian osalta Vöyrin ydinaluetta on Vöyrin keskustan lähialue, mistä tunnetaan useita ainutlaatuisia ja löydöiltään poikkeuksellisen runsaita rautakautisia kohteita. Tyypiltään harvinaisin on Käldamäen suokalmisto tai mahdollinen uhripaikka.



Suunnittelu- ja lähialueen tunnetut esihistorialliset kohteet. Pääosa kohteista on röykkiöitä myöhäskivikauden ja varhaispronssikauden muinaisranta- ja tasoilla. Osaa ei ole voitu ajoittaa. Noin 2,3 km lounaaseen sijaitsee myös jätinkirkko Bäckeshällorna N.

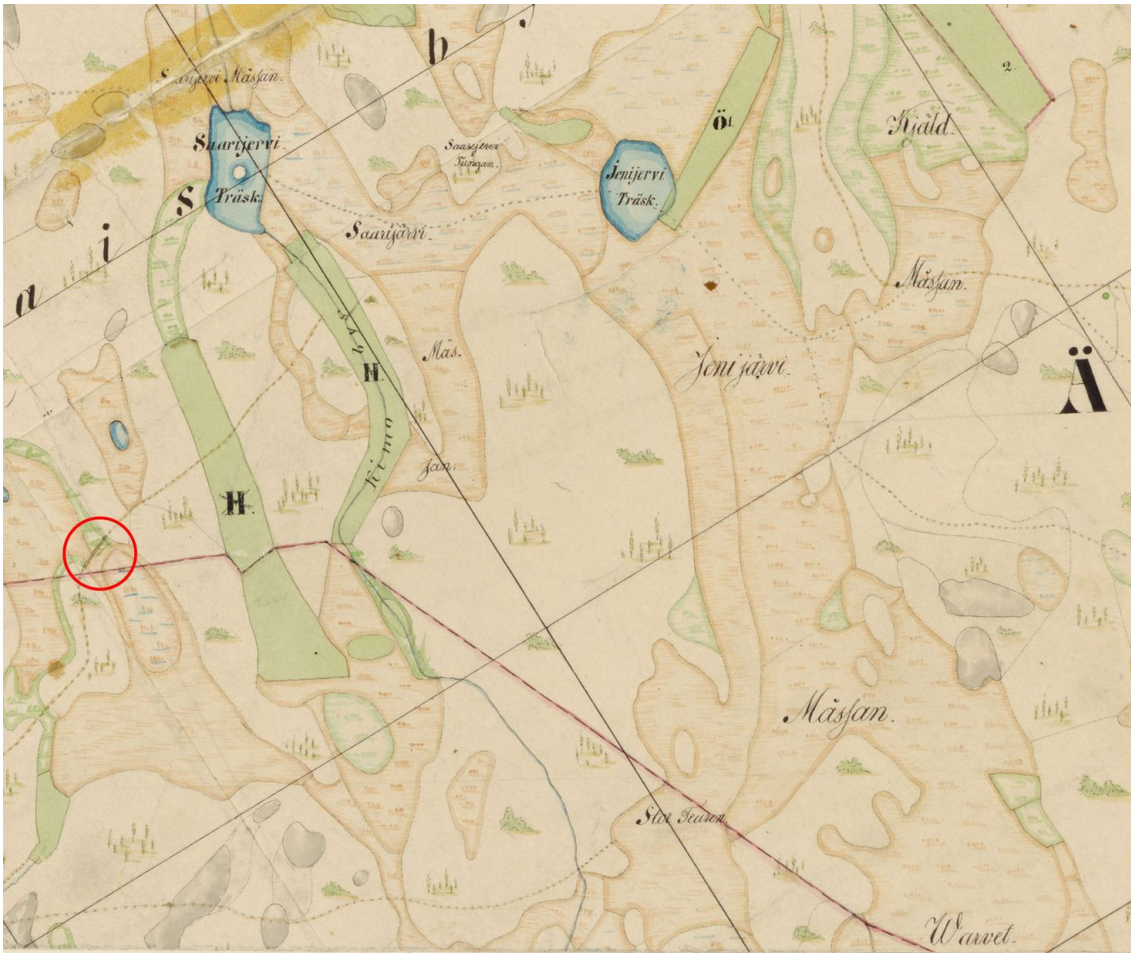


5. Alueen historiallisen ajan maankäyttö

Varhaisin lähteistä tunnettu Vöyrin historiallisen ajan asutus syntyi keskiajalla 1300-luvulla. Nyt kohteena oleva alue sijaitsee syrjässä vanhoista asutusalueista ja sinne ei syntynyt myöhemminkään kiinteää asutusta. Syy tähän on maaperä ja vesistöjen puuttuminen, joiden rannoille historiallinen asutus on yleensä hakeutunut.

Hankealueen pohjoispuolella n. 800 metrin etäisyydellä sijaitsee Jenjärvi, joka on laskettu ja 1200 metrin etäisyydellä Sarjärvi, joka on kasvamassa umpeen. Niiden ympäristössä on sijainnut viimeistään 1800-luvun puolivälin tienoilla useita kaukoniittyjä. Sarjärvestä virtasi etelään puro, myöhempi Skatabäcken, joka on nykyisin muuttunut tai hävinnyt metsäojitusten seurauksena. Entinen purouoma sijaitsee hankealueen länsi- ja lounaispuolella.

Hieman etäämmällä on merkittäviä historiallisen ajan kohteita. Noin 4 kilometriä lounaaseen sijaitsee vuonna 1703 perustamisprivilegion saanut *Kimon ruukki* ja n. 4,5 km luoteeseen on toiminut samaan aikaan tehtaan masuuni *Oravaisten ruukissa*. Noin 5,5 km länteen Oravaisten keskustan eteläpuolella on n. 3 km² laaja *Oravaisten taistelutanner*, missä käytiin yksi Suomen sodan aikainen taistelu.



1800-luvun puolivälissä laaditulle pitäjänkartalle alue on merkitty metsä- ja suomaastoksi. Kartan merkintöjen mukaan hankealueella ei kulkenut esimerkiksi polkuja, jotka voisivat olla yksi viite elinkeinojen harjoittamiseen. Ympäröivillä lähialueilla on ollut mm. kaukoniittyjä, kartan vasempaan reunaan on piirretty lyhyt kapulatie tai pitkospuut (punaisen ympyrän sisällä). Sarjärvestä etelään virtasi puro. Sen varrella oli Kimon kylän kaukoniittyjä. Nykyisin puro on melkein kokonaan hävinnyt. Kartta: Arkistolaitoksen digitaaliarkisto, <http://digi.narc.fi/digi/view.ka?kuid=917935>.



6. Tulokset

Inventoinnissa luokiteltiin 2 uutta kulttuuriperintökohdetta; Mjölknässkogen ja Skatabäcken. Molemmat ovat puuhiilen valmistuspaikkoja, ja niissä on hiilimiilujen lisäksi miilujen valmistuksessa ja käytössä syntyneitä kuoppia. Kohteet eivät vaikuta useita satoja vuosia vanhoilta. Ennen inventointia tunnettu Lövhölmbackenin röykkiökohde on ennallaan. Se löytyi n. 60-70 m ilmoitetuista koordinaateista koilliseen. Mäeltä ei löytynyt asuinpaikkaa indikoivaa. Itäpuolella maan pintakerrokset ovat osin hävinneet metsätien teossa, ja ei voi päätellä olisiko näillä alueilla voinut olla myös röykkiöitä tai muita kivimuodostelmia.

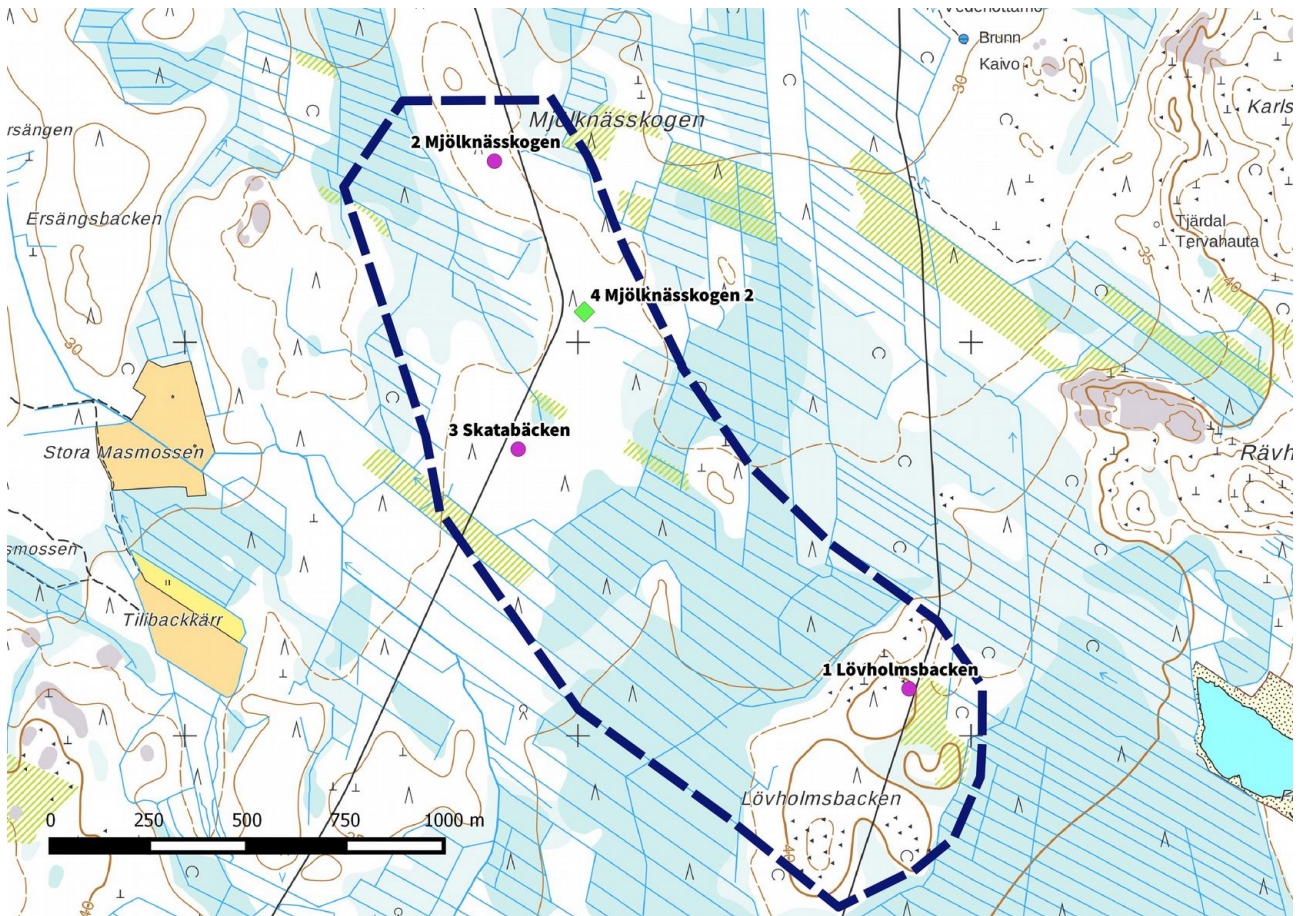
Inventoinnin pohjana käytetyn sijoitussuunnitelman toteutuksella voisi olla vaikutuksia Skatabäckenin kohteeseen ja mahdollisesti Lövhölmbackenin kohteeseen, jos parannettava tielinja tulee kulkemaan heti sen itäpuolella:

29.4.2016

Jaana Itäpalo



7. Yleiskartta



Muinaisjäänös: **1. Lövholsbacken**, röykkiö.

Kulttuuriperintökohteet: **2. Mjölknässkogen**, hiilimiiluja **3. Skatabäcken**, hiilimiiluja.

Muu inventointihavainto: **4. Mjölknässkogen 2**, maarakenne.

8. Kohdehakemisto

Kohde	sivu	tyyppi/ tyypin tarkenne	ajoitus	lkm.	rauh.lk	status
1. Lövholsbacken	14	kivirakenteet /röykkiöt	ajoittamaton/ myöhäskivikautinen	1	2	MJ
2. Mjölknässkogen	16	työ- ja valmistuspaikat/hiilimiilut	uusin aika	2-3	-	KP
3. Skatabäcken	18	työ- ja valmistuspaikat/hiilimiilut	uusin aika	4	-	KP
4. Mjölknässkogen 2	21	maarakenteet/kuopat	uusin aika	1	-	M

Taulukko. Status: U uusi muinaisjäänöskohde, MJ tunnettu muinaisjäänöskohde, KP kulttuuriperintökohte, M muu inventointihavainto.



9. Kohdetiedot

Ajoittamaton muinaisjäänös

1. Lövholmsbacken

Mj-rekisteri:	559010021
Laji:	kiinteä muinaisjäänös
Tyyppi:	kivirakenteet
Tyyppin tarkenne:	röykkiöt
Ajoitus yleinen:	ajoittamaton/myöhäiskivikautinen ?
Lukumäärä:	1
Rauhoitusluokkaehdotus:	2

Paikkatiedot:

Karttanumero:	M35-lehtijako, P3432R vanha yleislehtijako, 231202
Koordinaatit:	P: 7024117 I: 275841 (koordinaatit on muutettu) z n. 40 m mpy
koord.selite:	röykkiön keskikohta
Inventointimenetelmät:	pintahavainnointi
Aiemmat löydöt:	-
Inventointilöydöt:	-
Aiemmat tutkimukset:	1986 Mirja Miettinen, tarkastus

Maastotiedot: Vöyrin keskustasta n. 21 km kolliseen, Österbystä ja vedenottamolta etelään johtavan metsätien länsipuolella Lövholmsbackenin koillisreunalla. Alue on maaperältään kivikkoainen mäki. Puusto on nuorta mäntymetsää. Tien itäpuolella on metsäaurattu avohakkuualue.

Kuvaus: rekisteriportaalin kuvaus: Kohde sijaitsee Oravaisten koillisosassa, Pensalkangan-nimisen hiekkaisen kangasalueen eteläpuolella. Metsäautotien varrella on noin 300 m pitkä ja noin 200 m leveä Lövholmsbacken-niminen mäkisaareke. Sen laen lähellä luoteisrinteessä on tieltä noin 5-8 m länteen pitkänomainen kiviröykkiö, jonka molemmissa päissä on näkyvissä isot maakivet. Röykkiö tai latomus on noin 14 x 3 metrin suuruinen, korkeus vaihteleva, keskimäärin noin 60-80 cm. Muodostelma erottuu melko selvästi muutoin kivisessä mäkirinteessä. Latomuksen leveys vaihtelee 3-4 m välillä. Latomuksen/röykkiön sijainti on pronssikauden hautaröykkiöille tyypillinen.

2016: Röykkiö löytyi n. 60-70 m ilmoitetuista koordinaateista koilliseen. Vuoden 1986 jälkeen metsätietä on levennetty ja röykkiö rajautuu nykyisin itäpäädyssä tieojaan. Ojan reunalle on tien parannuksessa siirretty kiviä, mutta röykkiö ei ole tässä vaurioitunut, muutamia kiviä on kuitenkin vyörynyt rakenteen itäosan päälle.

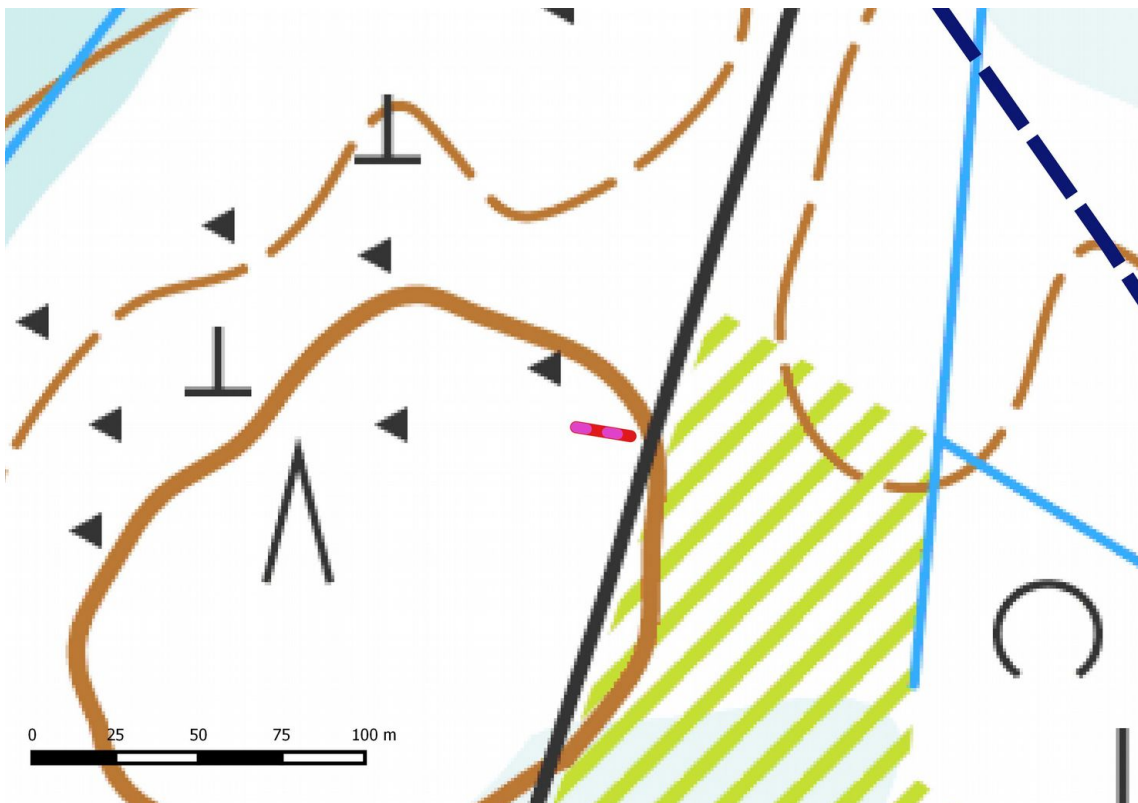
Maan pintakerrokset ovat itäpuolella osin hävinneet metsätien teossa, ja on vaikea päätellä olisiko näillä alueilla voinut myös olla röykkiöitä tai muita kivimuodostelmia. Tieojien leikkauksista tai metsätien itäpuolella metsäaurausurista ei löydetty tästä tai asuin- ja leiripaikkaa indikoivaa. Maaperä siellä on kivikkoista. Noin 40 m koilliseen tien itäpuolella on n. 1,5 m halkaisijaltaan oleva kuoppa, joka todettiin kairauksessa rezentiksi. Maaperä on liian kivikkoista koekuopitukseen.

Vuoden 1972 peruskartan mukaan kohteen pohjoispuolitse kulki tilusraja, ks. <http://van-hatpainenkartat.maanmittauslaitos.fi/>. Rajoja ei kuitenkaan ole ollut tapana merkitä näin massiivisilla röykkiöillä ja kohde on ensisijaisesti esihistoriallisen röykkiön tyyppinen.

Jos parannettava uusi tielinja tulee kulkemaan heti röykkiön itäpuolella nykyisen metsätien kohdalla, on röykkiö mahdollista huomioida säilyttämällä riittävä suojaetäisyys siihen. Vaikutuksia ei aiheutuisi lähimmän tuulivoimalan sijoitussuunnitelman toteutuessa.



Röykkiö kuvattu itään.



Röykkiön sijainti merkitty punaisella viivalla.



Kulttuuriperintökohteet

2. Mjölknässkogen

Mj-rekisteri:	-
Laji:	kulttuuriperintökohde
Tyyppi:	työ- ja valmistuspaikat
Tyyppin tarkenne:	hiilimiilut
Ajoitus yleinen:	uusin aika
Lukumäärä:	2-3
Rauhoitusluokkaehdotus:	-

Paikkatiedot:

Karttanumero:	M35-lehtijako, P3432R vanha yleislehtijako, 231202
Koordinaatit:	
miilu 1	P: 7025461 I: 274787
miilu 2	P: 7025455 I: 274771
koord.selite:	miilu 1
Inventointimenetelmät:	pintahavainnointi, kairaus
Aiemmat löydöt:	-
Inventointilöydöt:	-
Aiemmat tutkimukset:	-

Maastotiedot: Vöyrin keskustasta n. 21,5 km kolliseen, Österbystä ja entisen Jenjärven länsipuolelta etelään johtavan metsätien varrella, tiestä n. 60-80 m länteen. Hiilimiilut sijaitsevat hieman ympäristöstään ko-
hoavalla kumpareella. Puusto on nuorta mäntykasvatusmetsää. Maaperä on karkeaa moreenia.

Kuvaus: Paikalla on ainakin kaksi hiilimiilun pohjaa, jotka ovat reunoista mitattuna halkaisijaltaan n. 5-6 m ja enimmillään n. 1 metrin syvyisiä, toinen on muodoltaan pyöreähkö ja toinen hieman neliömäinen. Ympärillä on vallit. Niiden välissä on kymmenkunta n. 1,5-2,5 m halkaisijaltaan olevaa kuoppaa, jotka liittyvät miilujen valmistukseen ja käyttöön. Mahdollisesti jotkut niistäkin voivat olla jäänteitä hiilimiiluista. Kaikkien kuoppien pohjalla esiintyy hiiltä. Miilujen ja kuoppien pohjoispuolella alle 10 metrin etäisyydellä on n. 2,5 m halkaisijaltaan oleva ja vajaa 1 metrin korkuinen raivauskivikko. Kivet ovat ilmeisesti poistettu kohdilta, joihin miilut ja muut puuhiilen valmistuksessa syntyneet kuopat on kaivettu.

Silmämääräisesti arvioiden kohteen ikä ei ole useita satoja vuosia, vaan ajoitus olisi ennemminkin 1900-luku.

Lähimmän voimalan sijoitussuunnitelman toteutuksella ei olisi vaikutusta kohteeseen. Vaikutuksia ei aiheudu myöskään, jos parannettava tielinja tulee kulkemaan nykyisen metsätien kohdalla lähimmillään n. 60 metrin etäisyydellä itäpuolella.



Itäisin hiilimiilun pohja kuvattu länteen.



Hiilimiilujen pohjoispuolella oleva raivauskivikko nuolen osoittamalla kohdalla. Taustalla kuusien kohdalla sijaitsee itäisin hiilimiilun pohja.



Miilujen pohjat ja muut kuopat merkitty ympyröillä, raivauskivikko kolmilla. Ehdotus suojavyöhykkeeksi vihreänä.

3. Skatabäcken

Mj-rekisteri:

Laji:	-
Tyyppi:	kulttuuriperintökohde
Tyyppin tarkenne:	työ- ja valmistuspaikat
Ajoitus yleinen:	hiilimiilut
Lukumäärä:	uusin aika
Rauhoitusluokkaehdotus:	4
	-

Paikkatiedot:

Karttanumero: M35-lehtijako, P3432R
vanha yleislehtijako, 231202

Koordinaatit:	
miilu 1	P: 7024728 I: 274844
miilu 2	P: 7024741 I: 274834
miilu 3	P: 7024746 I: 274838
miilu 4	P: 7024750 I: 274843

koord.selite:	miilu 1
Inventointimenetelmät:	pintahavainnointi, kairaus
Aiemmat löydöt:	-
Inventointilöydöt:	-



Aiemmat tutkimukset: -

Maastotiedot: Vöyrin keskustasta n. 21 km kolliseen, Österbystä, entisen Jenjärven länsipuolelta ja Mjölknässkogenista etelään johtavan metsätien varrella, tiestä n. 20-40 m itään. Hiilimiilut sijaitsevat hieman ympäristöstään kohoavalla kumpareella. Puusto on nuorta koivikkoa. Maaperä on moreenia.

Kuvaus: Paikalla on yksi selvästi erottuva hiilimiilun pohja, se on muodoltaan pyöreähkö, vallin reunoista mitattuna n. 6 m halkaisijaltaan, keskustan kuoppa on vajaan metrin syvyinen, reunoilla on vallit. Selvästi erottuvan miilun pohjan lisäksi paikalla lienee ainakin kaksi muuta miilun jäännöstä ja ainakin puolenkymmentä soikeaa, pyöreähköä tai pitkulaista kuoppaa, jotka liittyvät miilujen valmistukseen ja käyttöön. Osa kuopista kairattiin, ja niiden pohjassa todettiin n. 5-15 cm paksu hiilikerros.

Silmämääräisesti arvioiden kohteen ikä ei ole useita satoja vuosia, vaan ajoitus olisi ennemminkin 1900-luku.

Kohde sijaitsee entisestä Skatabäckenistä n. 300 m koilliseen. Nykyisin puron alkuperäinen uoma on hävinnyt ja muuttunut metsäojitusten seurauksena.

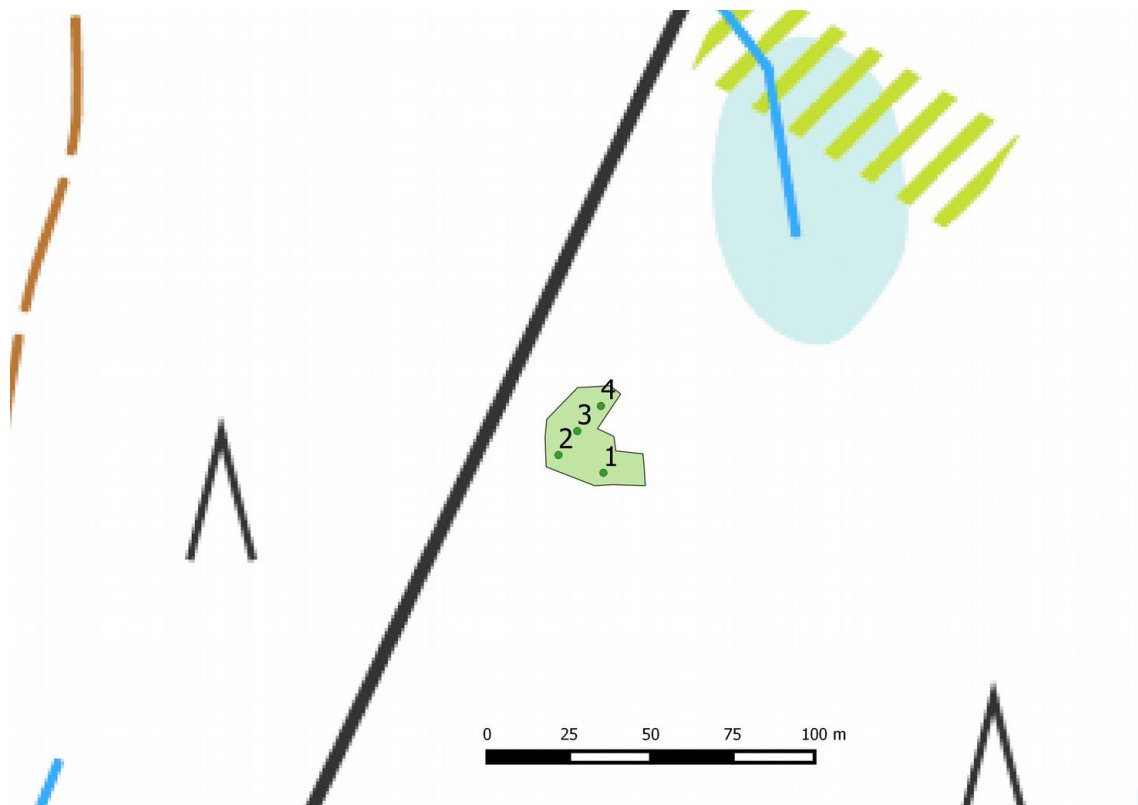
Lähimmän tuulivoimalan sijoitussuunnitelman toteutuksella voisi olla vaikutusta kohteeseen. Kohde on mahdollista huomioida, jos uusi parannettava tielinja tulee kulkemaan nykyisen metsätien kohdalla lähimmillään n. 20 metrin etäisyydellä länsipuolella.



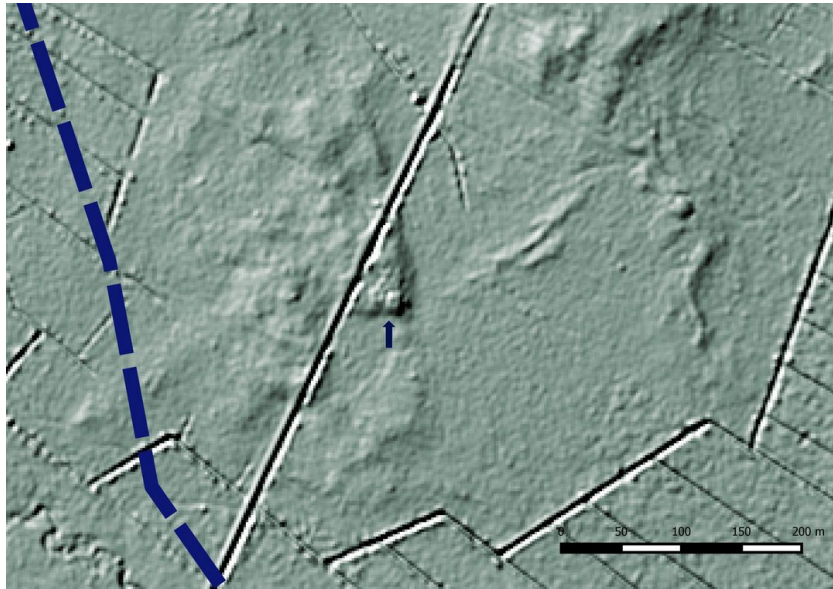
Itäisin miilu no. 1 kuvattu länteen.



Miilun no. 1 vieressä on pitkä kaivanto. Kuva kaakkoon.



Miilut numeroitu, ehdotus suojavyöhykkeeksi vihreänä.



Kohde erottuu jo korkeusmalli 2 m -aineistosta lasketussa vinovalovarjosteessa. Kohde nuolen osoittamassa kohdassa, Mml vinovalovarjosterasteri 2 m, 4/2016.

Muu inventointihavainto

4. Mjölknässkogen 2

Mj-rekisteri: -
Laji: muu inventointihavainto
Tyyppi: maarakenteet
Tyyppin tarkenne: kuopat
Ajoitus yleinen: uusin aika
Lukumäärä: 1
Rauhoitusluokkaehdotus: -

Paikkatiedot:

Karttanumero: M35-lehtijako, P3432R
vanha yleislehtijako, 231202
Koordinaatit: P: 7025078 I: 275016

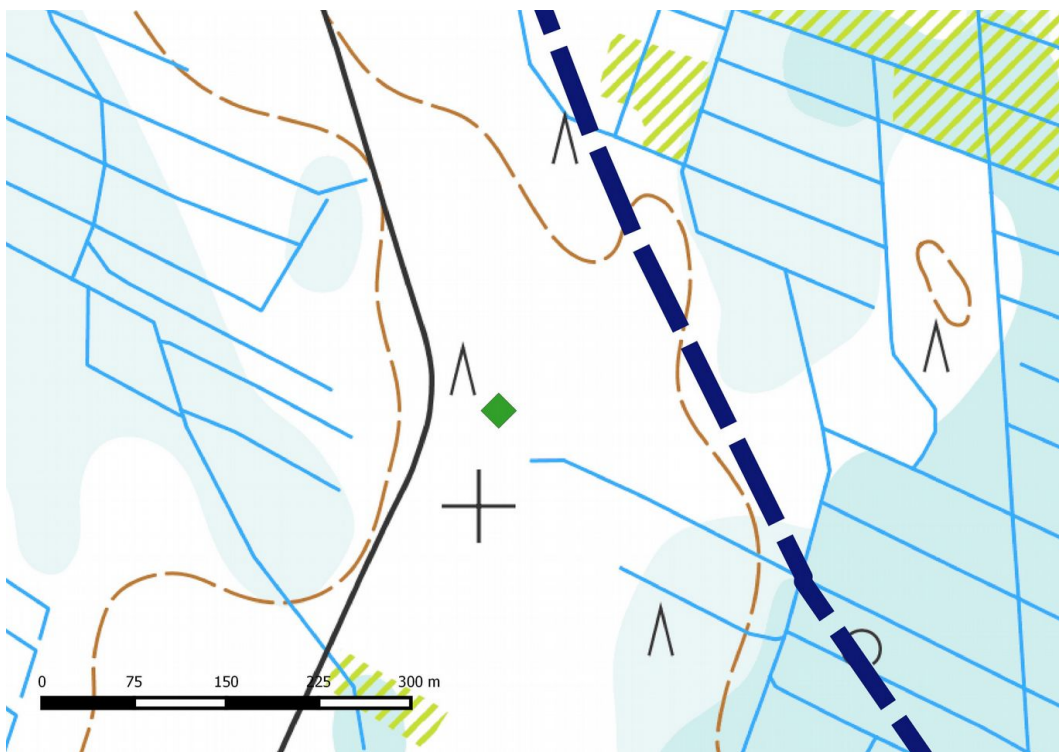
koord.selite: gps-mittaus, pistemäinen
Inventointimenetelmät: pintahavainnointi, kairaus
Aiemmat löydöt: -
Inventointilöydöt: -
Aiemmat tutkimukset: -

Maastotiedot: Österbystä, entisen Jenjärven länsipuolelta ja Mjölknässkogenissa etelään johtavan metsätien varrella. Maaperä on moreenia.

Kuvaus: Paikalla on n. 1,5 m halkaisijaltaan oleva suppilomainen kuoppa, syvyys n. 70 cm. Kairauksessa todettiin turpeen alla sekoittunut rikastumiskerros. Siinä ei esiinny palaneita kiviä, hiiltä tai muuta, jonka perusteella sitä voisi pitää elinkeinohistoriallisena jäänteenä. Kysymyksessä on maanottokuoppa.



Kuoppa kuvattu luoteeseen.



Kuopan sijainti merkitty vinoneliöllä.



10. Aineistoluettelo

Digitaalinen aineisto:

Arkistolaitoksen digitaaliarkisto, Vöyri ja Oravainen pitäjänkartat, <http://digi.narc.fi/digi/dosearch.ka?new=1&haku=tervola>

Geologian tutkimuskeskus,
<http://gtkdata.gtk.fi/Maankamara/index.html>

Maanmittauslaitos, avoimien aineistojen tiedostopalvelu,
<https://tiedostopalvelu.maanmittauslaitos.fi/tp/kartta>
Maanmittauslaitos,
<http://vanhatpainetutkartat.maanmittauslaitos.fi/>

Museovirasto: Kulttuuriympäristön rekisteriportaali, muinaisjäännösrekisteri ja kulttuuriympäristön tutkimusraportit arkeologia, Vöyri:
<http://kulttuuriymparisto.nba.fi/netsovellus/rekisteriportaali/portti/default.aspx>. Luettu 11.4.2016.

Kirjallisuus:

Vörå sockens historia 1. 1937.

Julkaisematon aineisto:

Schulz Hans-Peter, rannansiirtymistaulukko.