

Ranua, Pudasjärvi 2017

Ranua-Pudasjärvi 110 kV voimajohtohankkeen arkeologinen selvitys



Kuhavaaran asumuspainanne, taustalla Kuhajärvi

1.11.2017 Jaana Itäpalo ja Hans-Peter Schulz



KESKI-POHJANMAAN ARKEOLOGIAPALVELU



Tiivistelmä

Keski-Pohjanmaan Arkeologiapalvelu suoritti arkeologisen inventoinnin suunnitteilla olevalla 110 kV voimajohtolinjauksella Ranuan ja Pudasjärven välillä. Linjauksen pituus on n. 92 km ja vaihtoehtoinen linjaus, Siliäkankaan kierto, n. 13 km; yht. 105 km. Siitä 26 km on avosuota, vesistöjä tai turvetuotantoaluetta; inventoitavaa oli n. 79 km, josta 19,5 km:lla on korkeampi potentiaali arkeologisten kohteiden löytymiselle. Maastotyön tekivät FM Jaana Itäpalo ja MA/FM Hans-Peter Schulz 6.9.-11.9.2017 ja 9.10.2017, yhteensä 12 henkilötyöpäivää.

Ennen inventointia linjauksen vaikutusalueelta tai sen läheisyydestä oli tiedossa vain yksi arkeologinen kohde: Ranuan Kolonenäke, missä on tuhoutunut asuinpaikka ja pyyntikuoppajärjestelmä. Arkeologisia kohteita, alle 500 m:n etäisyydellä oli vain yksi; Pudasjärven Kivilampi tervahauta. Peruskartalle on merkitty linjauksen eteläosaan 5 tervahautaa, jotka sijaitsevat linjauksen vaikutusalueella.

Inventoinnissa kartoitettiin yksi tunnettu muinaisjäänös: 4 Ranua Kolonenäke, tunnus 683010001, uusia muinaisjäänöksiä löytyi viisi: 5 Ranua Kuhavaara esihist. asuinpaikka, 1 Pudasjärvi Anttilanpudas, 3 Honkamaa, 6 Siliäkangas etelä – kaikki tervahautoja, 9 Pudasjärvi Koivuojanlatvamaa maakuoppa. Lisäksi löytyi kaksi kulttuuriperintökohdetta (7 Siliäkangas poroerotusaita ja 8 Ranua Tuore Luolavaara pyyntisuoja) sekä tarkastettiin yksi muu kohde (10 Pudasjärvi Kapeema kämpän jäännös). Kahta peruskartalle merkittyä tervahautaa suosaarekkeilla ei voitu tarkistaa, koska veden pinta oli liian korkealla (2 Hautakangas ja 11 Kuusikkokangas).

Hankkeella voi olla vaikutusta 8 kohteeseen: 1, 3, 4, 8 ja 9 ja mahdollisiin muinaisjäänöksiin 2 ja 11, jotka kaikki sijaitsevat n. 50-60 m:n etäisyydellä linjauksista, sekä kohteeseen 7, missä itäisempi linjausvaihtoehto kulkee poroerotuspaikan yli.

Sisällysluettelo

| | S. |
|---|----|
| 1. Perustiedot..... | 3 |
| 2. Lähtökohdat ja menetelmät..... | 4 |
| 2.1. Tutkimushistoria..... | 4 |
| 2.2. Menetelmät..... | 4 |
| 3. Maisema, topografia ja geologia..... | 15 |
| 3.1. Valokuvat..... | 18 |
| 4. Alueen maankäytön historiaa | 22 |
| 5. Tulokset..... | 24 |
| 6. Yleiskartta..... | 25 |
| 7. Kohdehakemisto..... | 28 |
| 8. Kohdekuvaus..... | 29 |
| 9. Aineistoluettelo..... | 47 |



1. Perustiedot

Selvitysalueet: Voimajohtolinjaus 110 kv Ranuan keskustasta Pudasjärven Pappilanpalon muuntoasemalle pituus n. 92 km ja vaihtoehtoinen linjaus, Siliäkankaan kierto., pituus n. 13 km; yht. 105 km.

Tilaaajat: Caruna Oy ja FCG Suunnittelu ja tekniikka Oy

Hankeomistaja: Caruna Oy

Laji: osainventointi

Kenttätöaika: 6.9. - 11.9.2017 ja 9.10.2017, yhteensä 12 henkilötyöpäivää

Karttanumerot: TM35-lehtijako MML, S4332R,S4333L, S4333R,S4334L, S4341R, S4342R, S4343L, S4344L, S4431R, S4432R, S4433L, S4434L, S4441R, S4443L, S5111L.

vanha yleislehtijako MML, **3514** 06,08,09,10,11; **3523** 04,05,06,07,08,09, **3524** 04,07

Korkeus: n. 107 – 185 m mpy, alin liijoki, korkein Tuore Luolavaara

Koordinaattijärjestelmä: ETRS-TM35 FIN -tasokoordinaatisto

Aiemmat löydöt: KM 17149 iskoksia, KM 26476 asuinpaikkalöytöjä

Aiemmat tutkimukset: Aarne Europaeus kaivaus 1922

M. Torvinen inventointi 1982

Mika Sarkkinen inventointi 1998

Petro Pesonen inventointi 2008

Mika Sarkkinen tarkastus 2006

H.-P. Schulz KMO inventointi 2011



Kartta 1. Voimajohtolinjauksen sijainti. Linjaus vihreänä, vaihtoehtoinen linjaus sinisenä. Tunnetut muinaisjäännökset punaisena pisteenä. MML:n maastokarttarasteri 1:500 000, 10/2017.



2. Lähtökohdat ja menetelmät

Ranuan ja Pudasjärven välillä on suunnitteilla 110 kV voimajohtolinjaus, joka alkaa Ranuan keskustan muuntoasemalta kiertäen Ranuanjärven pohjoispuolitse ja kääntyy Kuhajärven pohjoispuolella lounaaseen. Sieltä se kulkee melko suorana Asumundin järven itäpuolitse Pudasjärven Liekokylälle saakka. Tähän asti linjaus on sijoitettu olemassa olevan voimajohdon viereen, Liekokylästä voimajohto jatkaa uutena linjauksena kaakkoon Ikosenkankaalle, jossa se kääntyy etelään ja ylittää Siuruanjoen Saarikosken itäpuolella. Sen jälkeen linja haarautuu, ylittää Siliäkankaan, jonka jälkeen vaihtoehtoiset linjauksen yhdistyvät ja kääntyvät taas kaakkoon Iijokea kohti. Ylityspaikka on Petäjäkankaalta noin kilometri koilliseen. Koistinsuon kohdalta linjaus kulkee taas olemassa olevan voimajohdon rinnalla Pudasjärven Pappilanpalon muuntoasemalle. Suunnitelun linjauksen pituus on n. 92 km ja vaihtoehtoinen linjaus n. 13 km; yht. 105 km. Siitä 26 km on avosuota, vesistöä tai turvetuotantoaluetta; inventoitavaa oli n. 79 km, josta 19,5 km:lla on korkeampi potentiaali arkeologisten kohteiden löytymiseen. Maastotyön tekivät FM Jaana Itäpalo ja MA/FM Hans-Peter Schulz 6.9. - 11.9.2017 ja 9.10.2017, yhteensä 12 henkilötyöpäivää.

Ennen inventointia linjauksen vaikutusalueelta tai sen läheisyydestä oli tiedossa vain yksi arkeologinen kohde, Ranuan Kolonenäke (tuhoutunut asuinpaikka ja pyyntikuoppajärjestelmä). Alle 500 m:n etäisyydellä oli vain yksi kohde Pudasjärven Kivilampi tervahauta. Peruskartalle on merkitty linjauksen eteläosaan 5 tervahautaa, jotka sijaitsevat linjauksen vaikutusalueella.

2.1. Tutkimushistoria

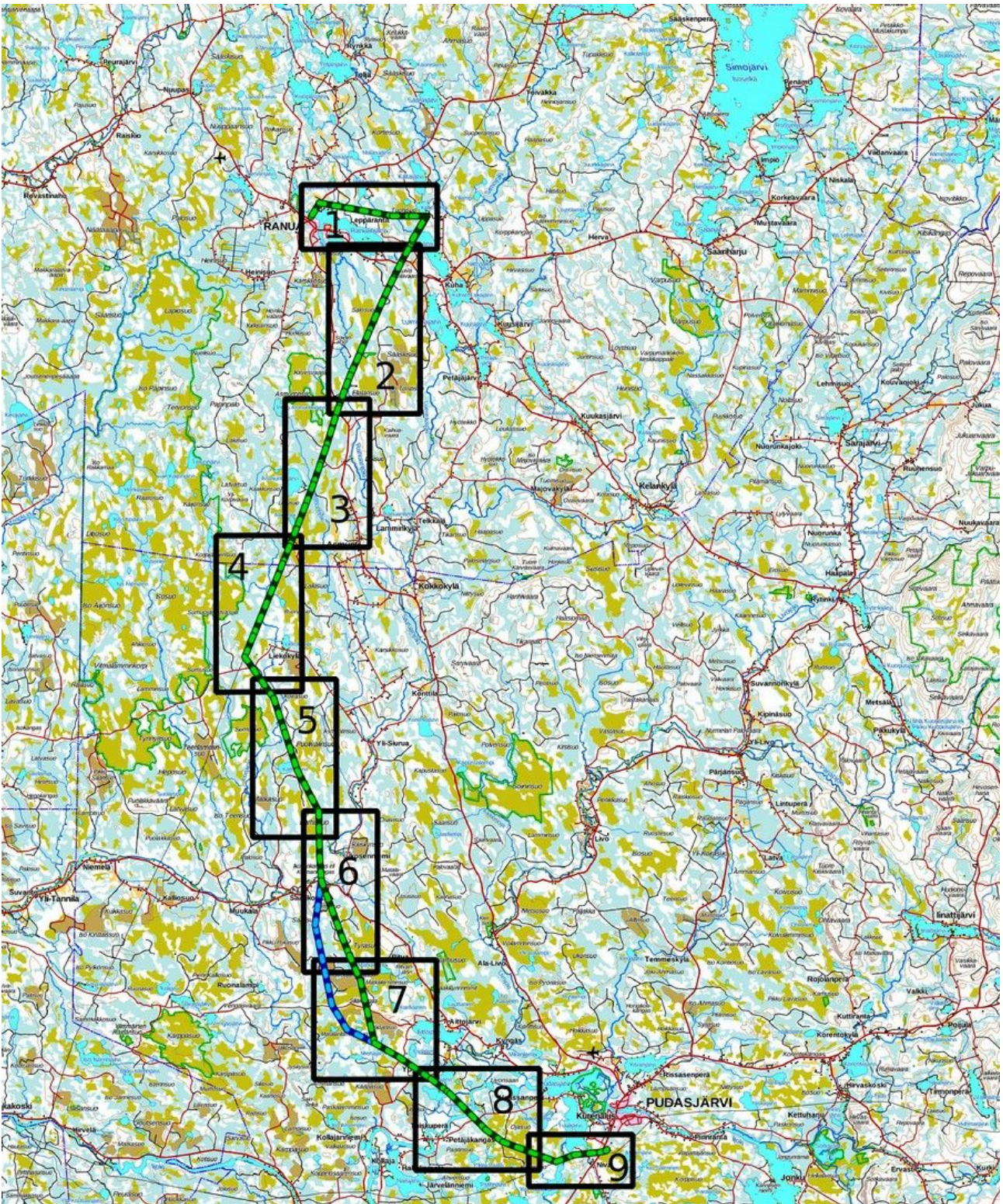
Ainoa kaivauksiin tutkittu kohde on Ranuan Kolonenäke, jossa A. Europaeus suoritti kaivauksia vuonna 1922. Jatko tuli vasta yli 40 vuotta myöhemmin, O. Keskitalo tarkasti lähialueen paikat. Ensimmäisen kattavan inventoinnin teki Hannu Kotivuori 1990. Kolonenäkkeellä tehtiin vielä 2007 koekaivaus (Simo Vanhatalo). Pudasjärvellä on tehty useita kattavia inventointia: 1998 kuntainventointi Mika Sarkkinen, 2008 Kollajan vaikutusalueen inventointi Petro Pesonen ja 2010 Kmo – valtion metsätalousmaiden inventointi H.-P. Schulz. Vuonna 2017 tehtiin Siuruanjoen alajuoksun ranta-alueiden inventointi (H.-P. Schulz), joka ulottui voimajohtolinjauksella saakka.

2.2. Menetelmät

Maastoinventointi perustui esiselvitykseen, alueella ja lähiseudulla tehtyjen aiempien arkeologisten selvitysten tuloksiin, Museoviraston ylläpitämään digitaaliseen tietokantaan, maaperäkarttoihin, korkeusmalliin, korkeusprofiiliin ja laserkeilausaineistoon. Historiallisten karttojen ja kirjallisuuden avulla on pyritty selvittämään voiko alueella olla arkeologisia asutusjäänteitä ja millä tavoin aluetta on käytetty elinkeinojen harjoittamiseen jne. Aluetta kuvaavaa 1900-lukua vanhempaa tarkempaa karttamateriaalia ei ole. Isonjaon toimitus tehtiin vasta 1800-1900-lukujen vaihteessa.

Olemassa olevia johtokäytäviä ei ole tarkoitus merkittävästi leventää. Maastotarkastukset tehtiin linjauksesta n. 50-100 metrin säteellä sen molemmin puolin. Selvitysalueilla on vain kaksi laajaa hiekka-aluetta, joilla potentiaaliset alueet katsottiin tarkasti ja tehtiin koekuoppia. Muuten maaperä oli pohjamoreenia, soistunutta rämettä, avosuota ja myös turvetuotantoaluetta, joilla ei ollut tarvetta systemaattiseen inventointiin. Kohteet valokuvattiin ja kuvailutiedot sekä mahdolliset taustatiedot kirjattiin ylös.

Työssä käytettiin EGNOS- / GLONASS yhteensopivaa paikanninta Garmin GPSmap 64s ja Huawei T3 10 tabletti, QGis 2.14. -ohjelmaa paikkatietohallintaan ja GrassGis 7.0 -ohjelmaa Lidar-pistepilviaineiston käsittelyssä ja terrain-analyyseissä.

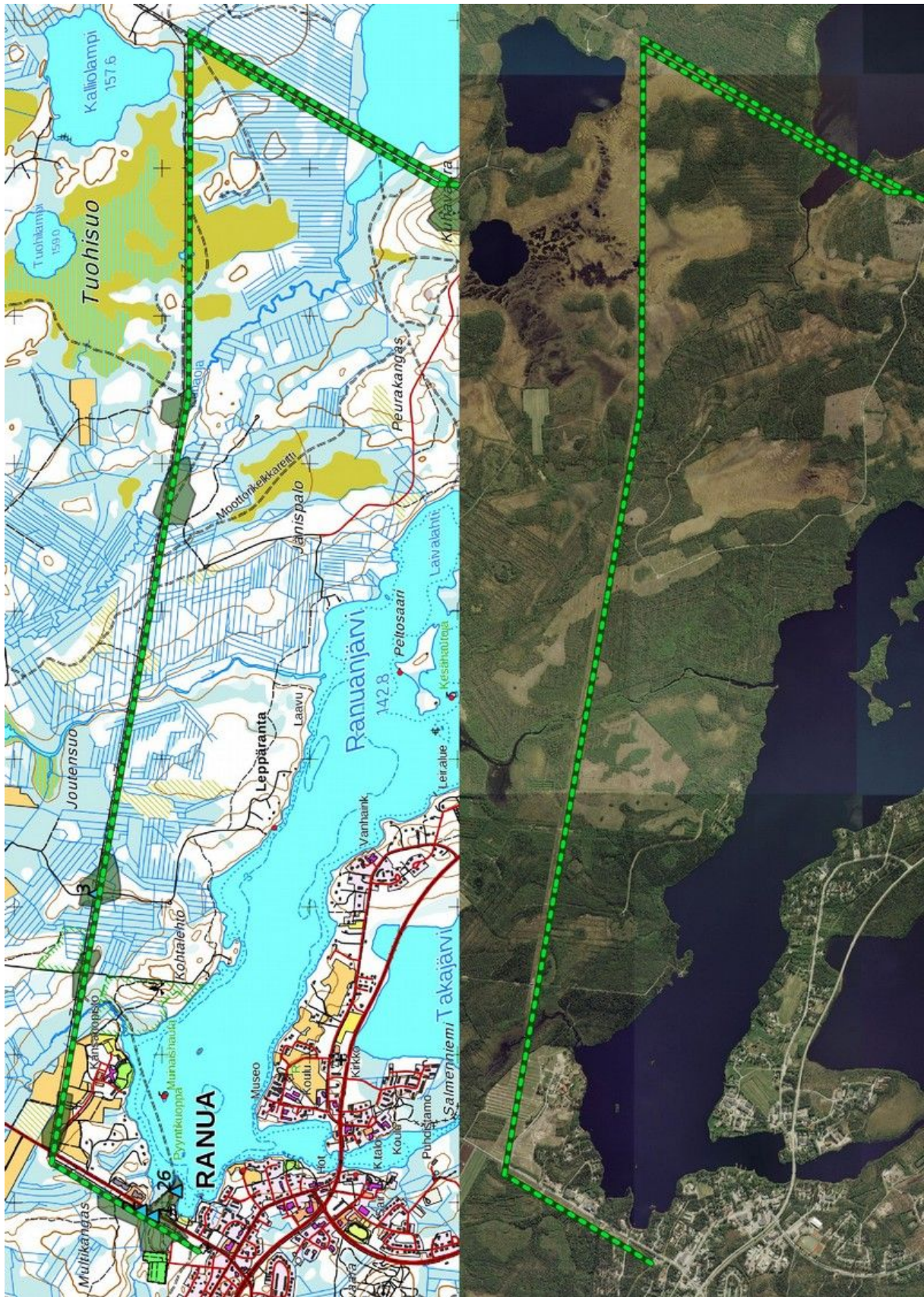


Kartta 2 indeksikartta karttalehdet 3-1 – 3-9. Voimajohtolinjaukset vihreänä ja sinisenä viivana. Maanmittauslaitoksen maastokarttarasteri 1:250 000, 10/2017

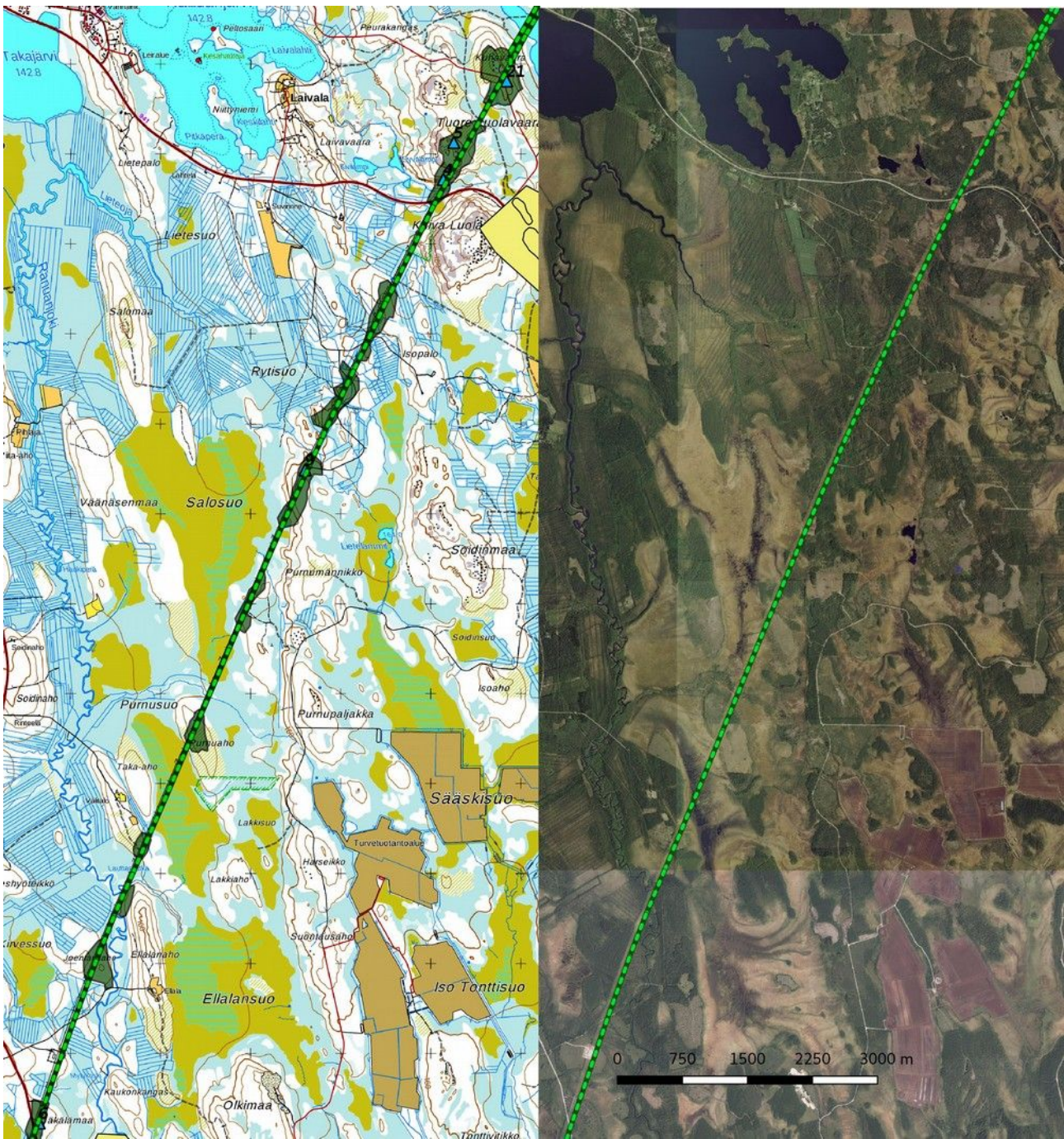
Karttalehdissä 3-1 – 3-9 on esitetty karttapohja 1:20 000 (MML 10/2017) ja MML:n ortokuva (>[wms-server http://tiles.kartat.kapsi.fi/ortokuva/](http://tiles.kartat.kapsi.fi/ortokuva/)?)

Karttaselitykset kaikille karttalehdille:

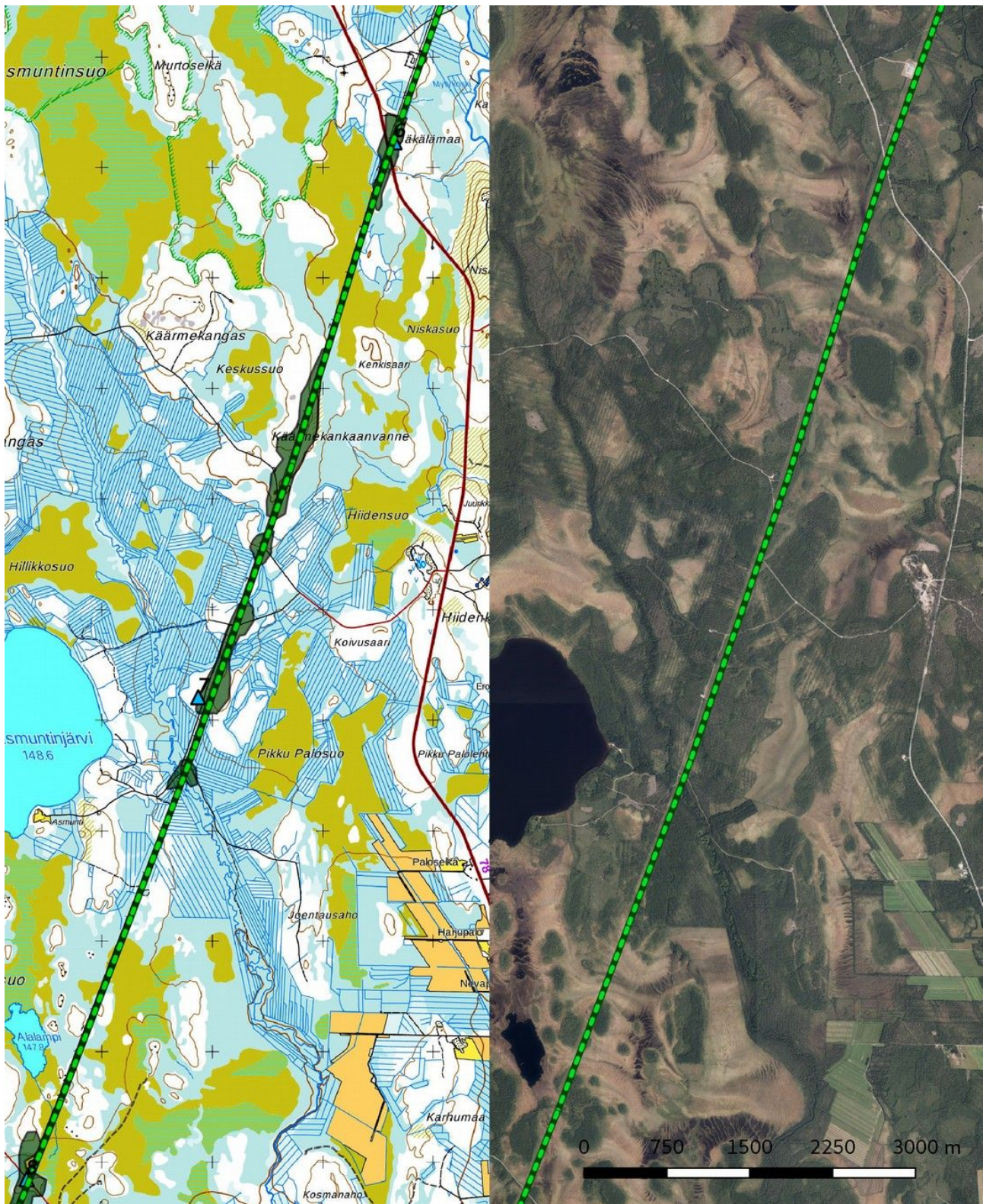
- voimajohtolinjaukset kuten kartoissa 1 ja 2
- inventoidut alueet vihreänä
- kuvauspisteet sinisenä nelionä + nro.
- tunnetut muinaisjäännökset punaisena pisteenä
- mk 1:20 000 – 1:30 000.



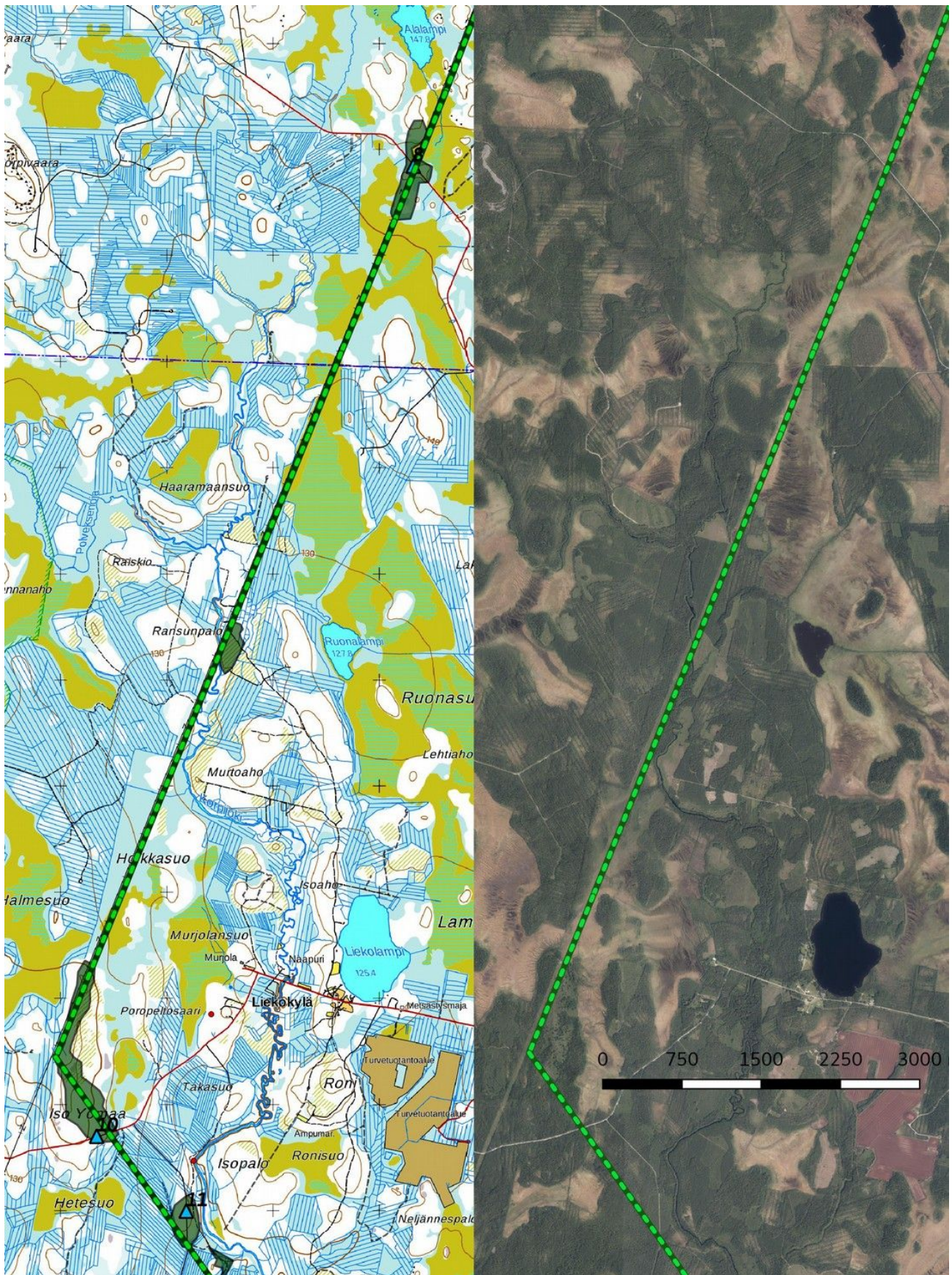
Kartta 3-1.



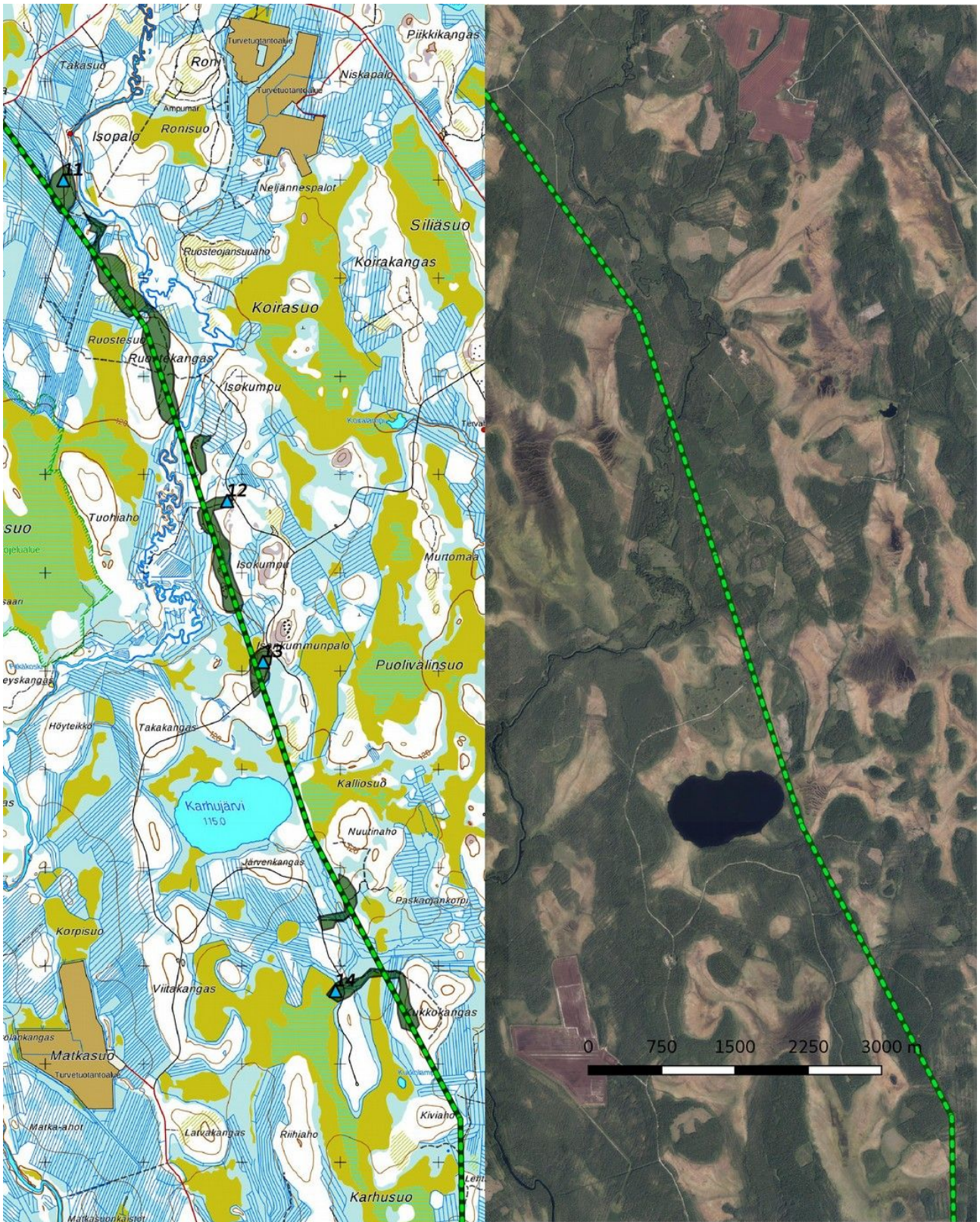
Kartta 3-2.



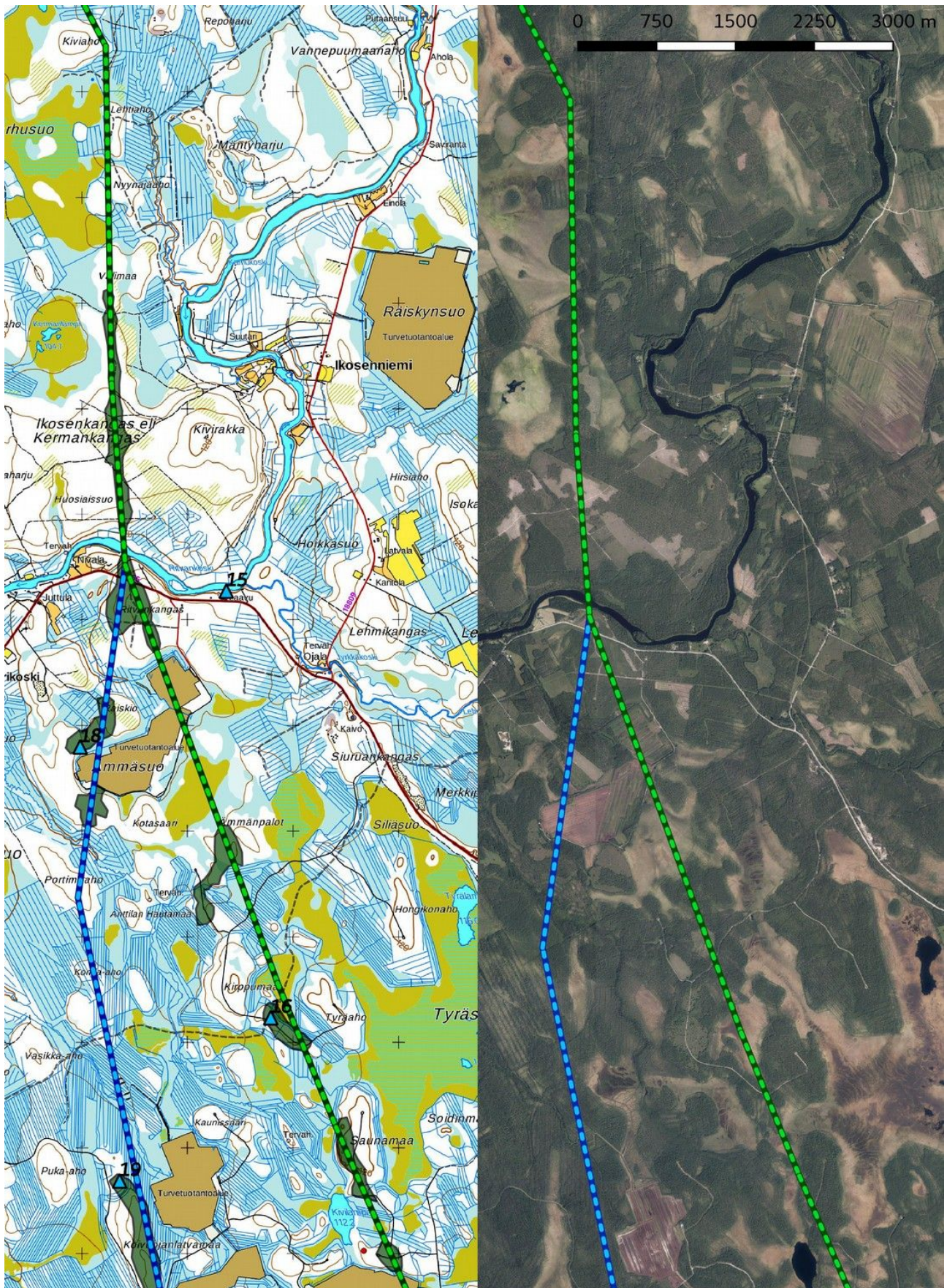
Kartta 3-3.



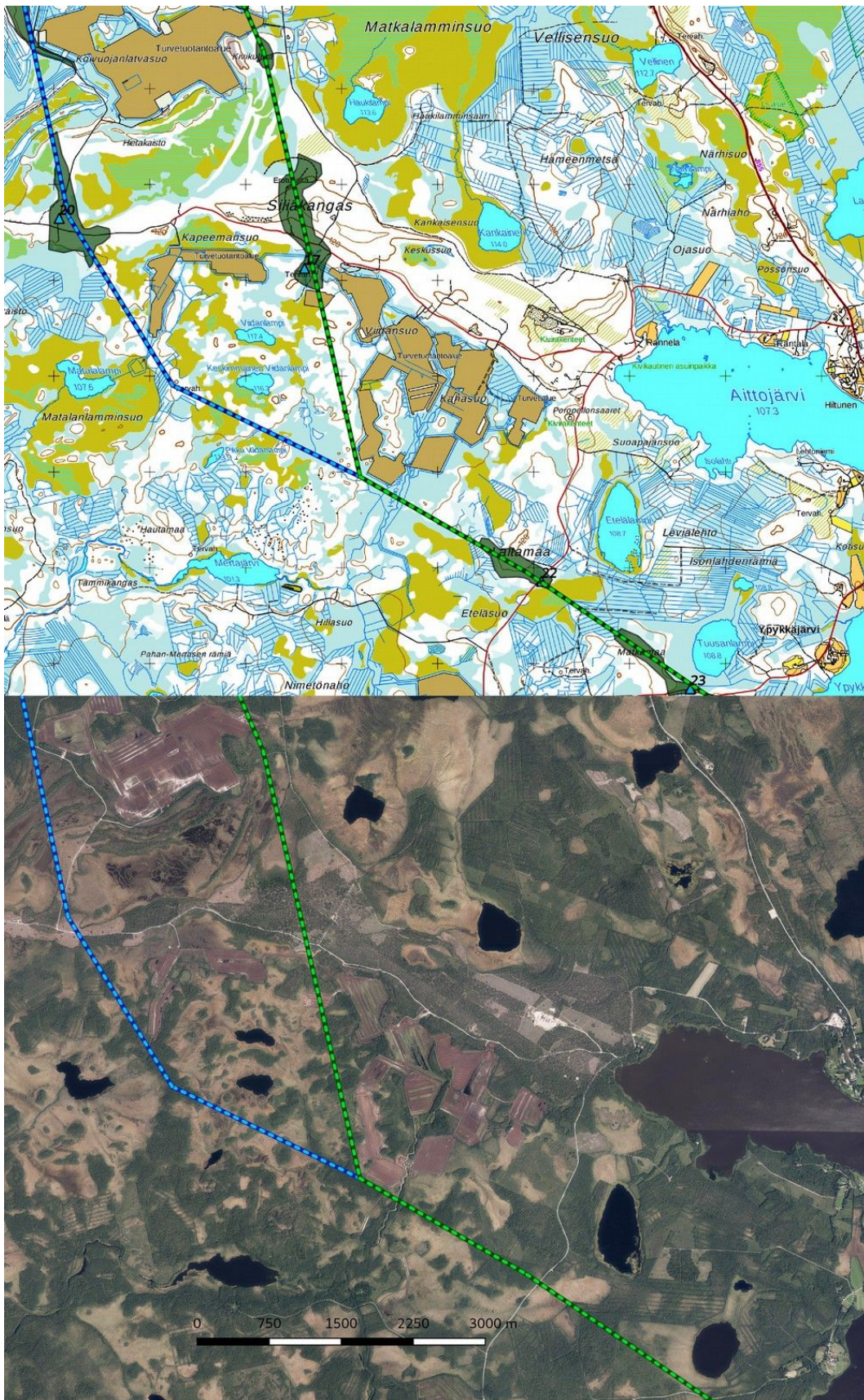
Kartta 3-4.



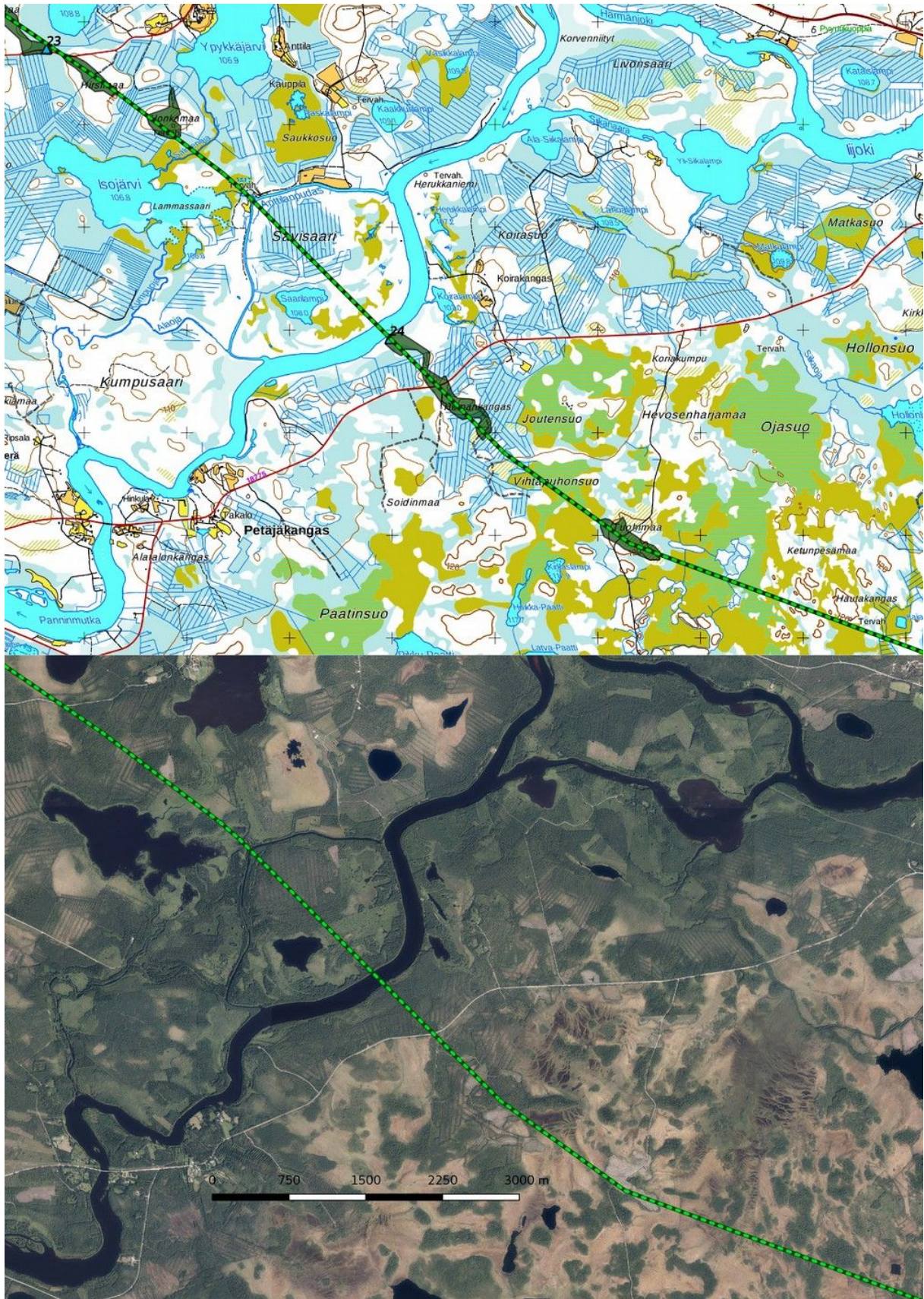
Kartta 3-5



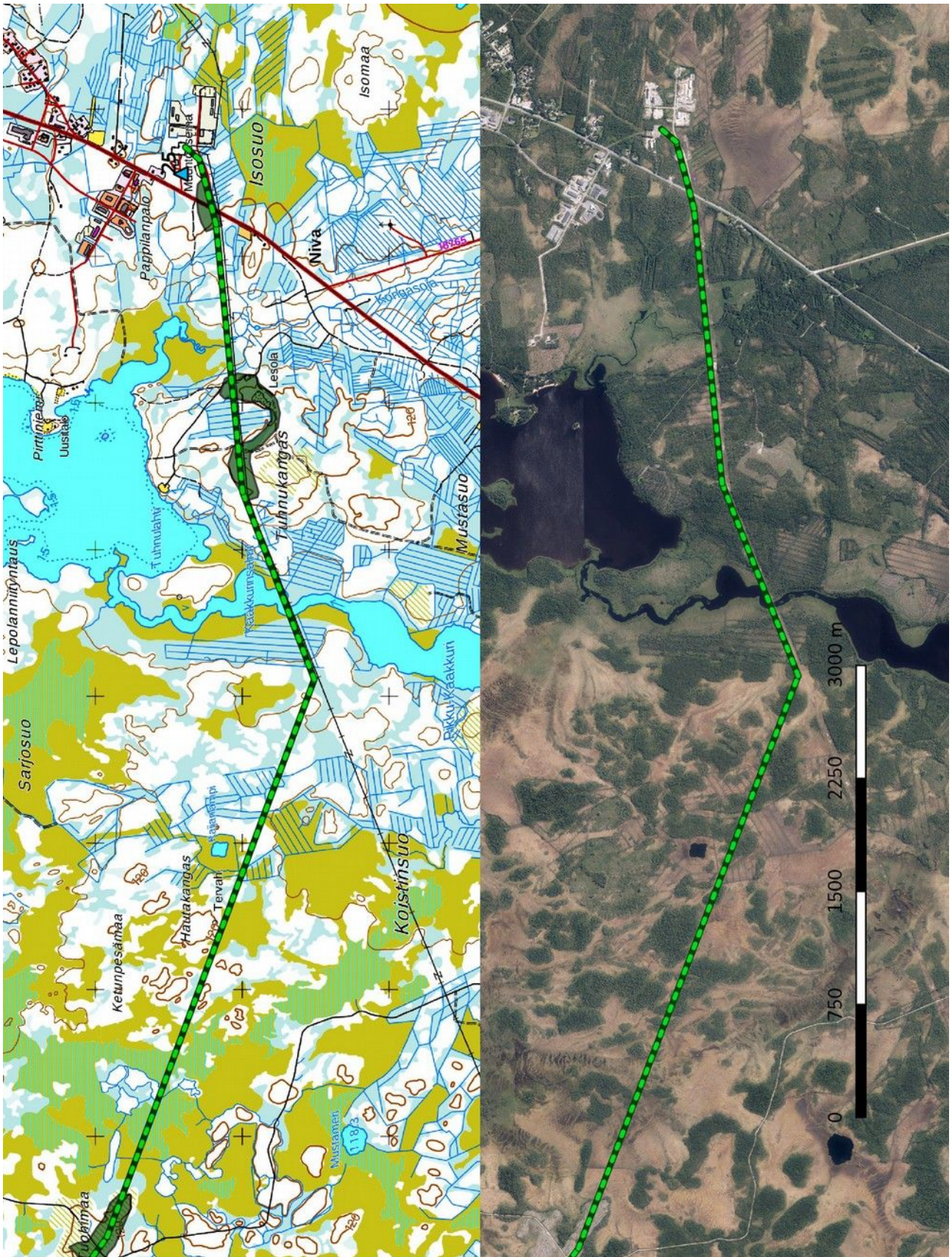
Kartta 3-6.



Kartta 3-7.



Kartta 3-8.



Kartta 3-9.

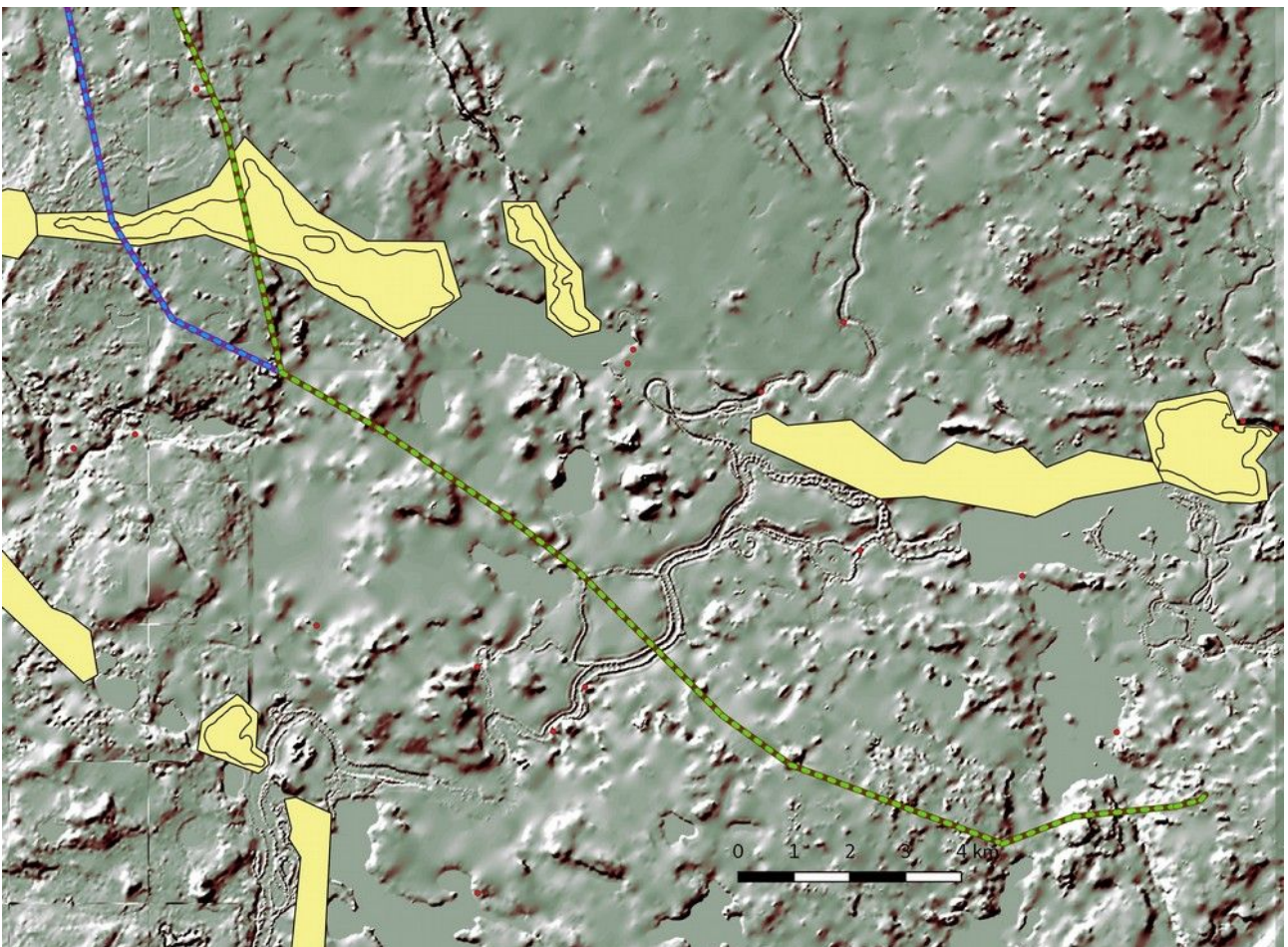


3. Maisema topografia ja geologia

Maasto on hyvin tasaista, korkeusvaihtelu etelä- ja keskiosassa on 1-4 m / 100 m. Ainoat ympäristöstään selvästi kohoavat vaarat sijaitsevat pohjoisosassa Ranuanjärven ja Kuhajärven välissä (Kuhavaara, Tuore Luolavaara ja Kuiva Luolavaara). Vaarojen laet ovat yli 180 m korkeudessa ja niillä on hankealueen laajemmita kallioesiintymät, niistä Kuiva Luolavaaran lakialuealue on luokiteltu valtakunnallisesti arvokkaaksi kallioalueeksi. Vaarojen rinteillä on paikoitellen muinaisia rantamuodostelmia. Pohjoisosassa on myös maakunnallisesti arvokkaita drumliinimuodostelmia, kuten Salomaa, Ellalanmaa ja Lakikangas.

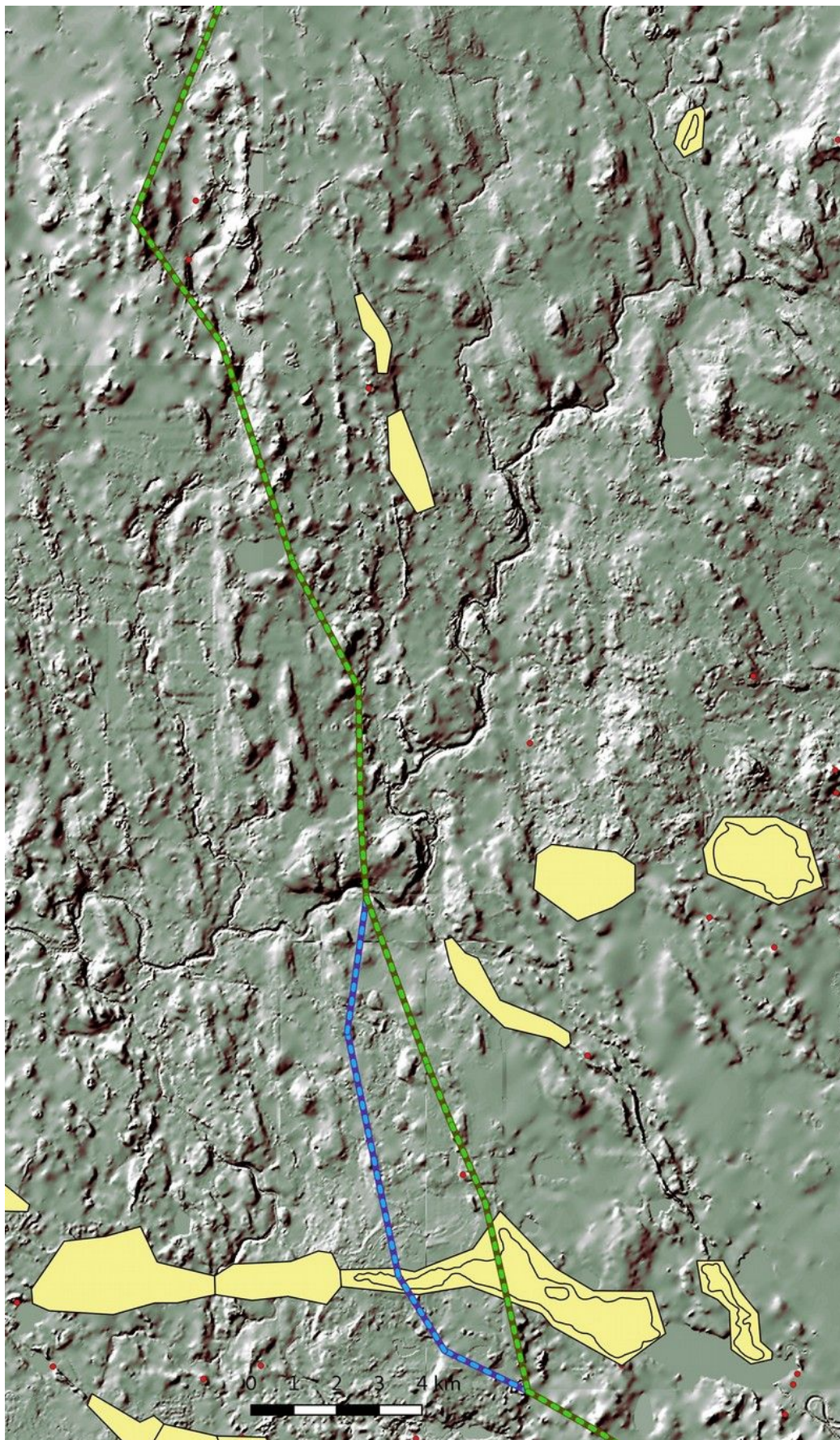
Maaperä on pääosin sekalajitteista pohjamoreenia ja turvekerrostumia. Ojitettujen rämeiden lisäksi on linjauksen lähellä laajoja luonnontilassa olevia aapasoita. Alueen eteläosassa on laaja itä-länsisuuntainen harjukso, Siliäkangas, joka on osa Taivalkoski-Pudasjärvi-Tannila harjusta. Keski- ja pohjoisosassa on pienempi hyvin katkonnaisia harujuksoja.

Merkittäviä vesistöjä ovat etelässä Iijoki, eteläosassa Siuoruanjoki ja pohjoispäässä Ranuanjärvi ja Kuhajärvi – Luiminkajärvi – Petäjäjärvi järviketju. Soita ja suojealueita lukuun ottamatta suurin osa alueesta on maatalouskäytössä. Pudasjärven ja Ranuan taajamien lisäksi asutus sekä maatalousalueet ovat keskittyneet isompien järvien rannoille sekä jokivarsille.



Kartta 4-1. Korkokuva, alueen eteläosa.

Voimajohtolinjaukset vihreänä ja sinisenä, harjut keltaisena (Syke), tunnetut muinaisjäännökset punaisena pisteinä. Maanmittauslaitoksen vinovalovarjoste 8 m DEM, 10/2017.



Kartta 4-2. Korkokuva, alueen keskiosa.



Kartta 4-3. Korkokuva, alueen pohjoisosa.



3.1. Valokuvat



Kuva 1. Linjaus kohteen 4 Kolonenäke b itäpuolella kuvattu pohjoiseen.



Kuva 2. Maannos kuntopolun varrella koilliseen.



Kuva 3 Linjausta Kettuharjulta länteen.



Kuva 4. Tuore Luolavaaran eteläosasta etelään.



Kuva 5. Rantavalli Tuore Luolavaaran pohjoisosassa pohjoiseen.



Kuva 6. Linjaus Jäkälämaan pohjoispuolella kuvattu Pohjoiseen.



Kuva 7. Asmuntinjärven itäpuolella etelään.



Kuva 8. Linjaus Alalammelta n. 1 km etelään kuvattu pohjoiseen.



Kuva 9. Laivasenahon kohdalla luoteeseen.



Kuva 10. Uusi linjaus Iso Ylömaalta luoteeseen.



Kuva 11. Koskipalon kohdalla kaakkoon.



Kuva 12. Tiheä taimikko Sumusuon itäpuolella.



Kuva 13. Linjaus Isolta Kummunpalolta luoteeseen.



Kuva 14. Talvitien linja Auma-ahosta länteen.



Kuva 15. Siuruanjoen ylityspaikka luoteeseen.



Kuva 16. Linjaus Kirppumaalta pohjoiseen.



Kuva 17. Viidansaaren kohdalla tervahaudan itä-pohjoiseen.puolella pohjoiseen.



Kuva 18. Linjaus Ämmänsuon kohdalla



Kuva 19. Potaskansaarta kuvattu koilliseen.



Kuva 20. Linjaus Siliäkankaalla kuvattu kaakkoon.



Kuva 21. Näkymä Kuhavaarasta Kuhajärvelle päin.



Kuva 22. Linjaus Laitamaansuolla kaakkoon.



Kuva 23. Linjaus Tuusanlammen kohdalla luoteeseen.



Kuva 24. Iijoen ylitys Petäjänkankaalta noin 1,2 km koilliseen.



Kuva 25. Pudasjärven muuntoasema kuvattu itään.



Kuva 26. Rytiniemen harjujakso länteen.

4. Alueen maankäytön historiaa

Esihistoriallinen aika

Mannerjäätikö vetäytyi alueelta noin 10 000 vuotta sitten, jonka jälkeen alue oli vielä muutaman sadan vuoden ajan muinaista Ancylusjärveä. Maankohoamisen seurauksena vedestä nousi ensin korkeimmat vaarat linjauksen pohjoispäässä Ranuanjärven itäpuolella, ja viimeisenä li-jokilaakso. Linjaus sijaitsee korkeudella 107-185 m mpy, joka vastaa varhais- ja keskimesoliittisella muinaisrantaatasoa ajanjaksolla 7800 – 5900 BC (e.Kr.). Voimajohtolinjauksen lähellä on vain järvenranta-asuinpaikkoja, joita ei voi tarkemmin ajoittaa. Laaja mesoliittinen asuinpaikkarykelmä sijaitsee harjulla Siliäkankaalta 1,5 – 8 km länteen. Pudasjärven pohjoisrannassa on 9 kivikautisen asuinpaikan ketju, linjauksen eteläpäästä noin 5 km pohjoiseen, lähimmät Iijokivarren asuinpaikat ovat Petäjäkankaalla linjauksesta 1,4 ja 2,4 km lounaaseen. Varhaismetallikauden ja rautakauden jaksoista ei vielä löydetty asutuksen merkkejä.

Historiallinen aika

Myös varhainen historiallinen asutus on hämärän peitossa. Varhainen historiallinen asutus ei useimmiten ole jättänyt maastoon kiinteitä rakenteita, mutta ajanjakson kiinteästä asutuksesta löytyy epäsuoria viitteitä. Vuoden 1562 asiakirjassa on mainittu 'Wle lappemarck', joka on suora viite siitä, että Oulunjärven seudulla oli vielä silloin verotettu Lapinkylää (Julku 1991). Tämä tarkoittaa kirjoittajan mukaan sitä, että sen ja Kitkan sekä Maanselän lapinkyliä välissä, Pudasjärven ja Taivalkosken seuduilla, on täytynyt olla myös lapinkylä. Runsas saamelaisnimistö alueella tukee tätä johtopäätöstä.

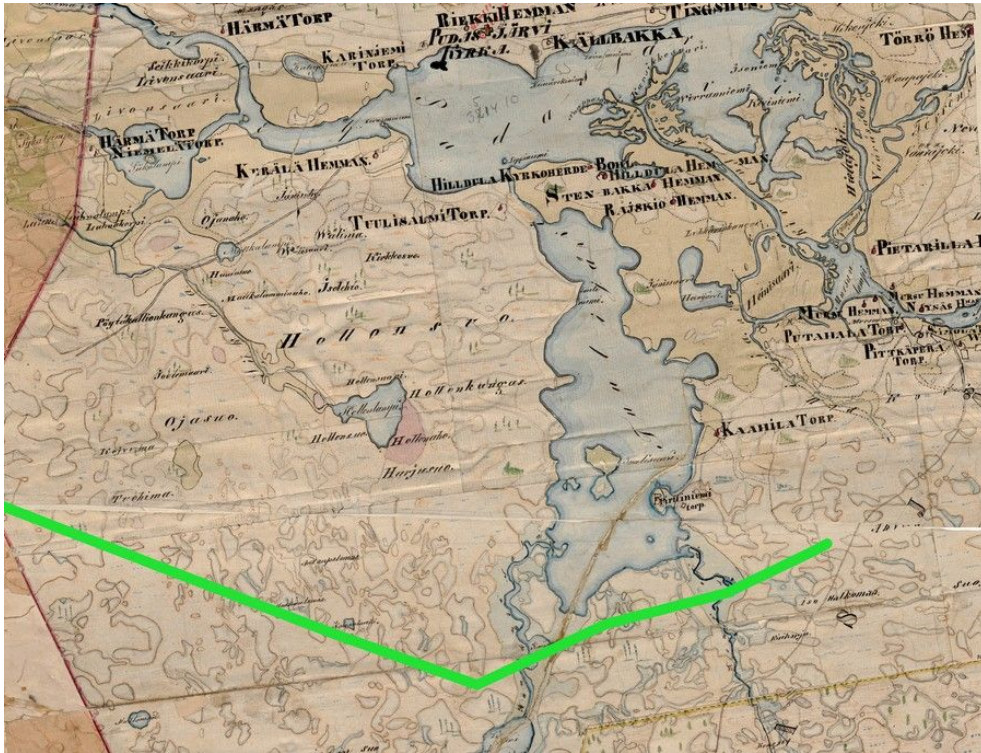
Alueella on harrastettu eränkäyntiä todennäköisesti jo 1300-luvulla (Iiläisten eräkalastus; Kauppi 2004). "Uudisasutus" eli verotukseen piiriin kuuluva maatalousasutus alkoi seudulla viimeistään 1570-luvulla. Livon kylästä varhaisimmat verotalot on merkitty v. 1576 veroluetteloon (Taskila 1997). Muiden alueen vanhoista kylistä, Sarajärveä lukuun ottamatta, ei ole saatavilla 1500-luvulle ulottuvaa tietoa. Merkillepantavaa kuitenkin on, että kylien nimet ovat kaikki saamelaisperäisiä. Savolaisten uudisasukkaiden osuus varhaisimmassa kyläasutuksessa on epäselvä; heidän varsinainen muuttoliike seudulle alkoi 1500-luvun lopussa. He toivat mukanaan uuden elinkeinon, kaskiviljelyn (Aarnio 2001), joka muutti vuosisatojen kuluessa seudun metsien rakennetta huomattavasti.

Pohjanmaan tervakauppa vilkastui 1600-luvulla, kun tervanpoltto levisi 1700-luvulla rannikkoseuduilta sisämaahan ja myös Pudasjärvelle. Tervanpolton kukoistusaika seudulla oli 1800-luku, esim. 1860-luvulla Pudasjärven vuotuisen tervantuotannon arvioitiin olevan yli 10 000 tynnyriä (Aarnio 2001). Tervanpoltto oli tärkeä sivuelinkeino 1700- ja 1800-luvuilla, kotitarvetta varten pienempiä hautoja saatettiin polttaa vielä 1900-luvun alkupuolellakin. 1800-luvun loppupuolella alkoi sahateollisuuden voimakas kasvu, jonka seurauksena sahatukkien kysyntä lisääntyi.

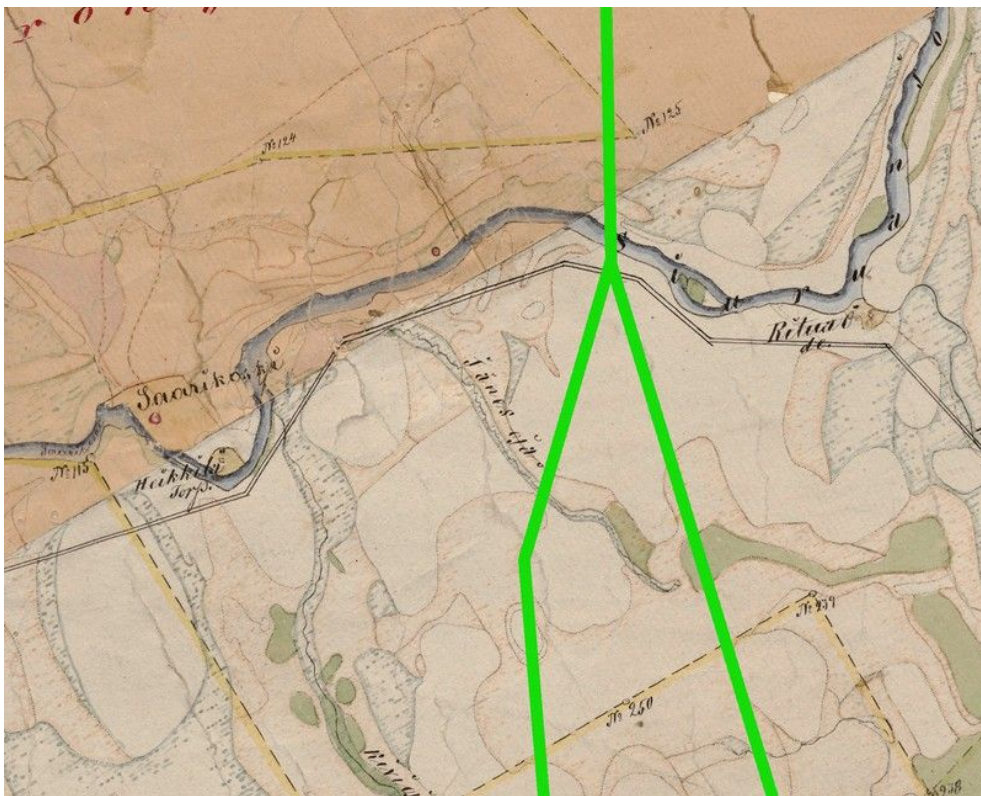
Kiinteä maatalousasutus levisi Iijokea pitkin Pudasjärvelle viimeistään 1500-luvun lopulla. Voimakas kasvu alkoi 1600-luvun lopulla, sitä seurasi 1700-luvun alkupuoliskon taantuma, jonka jälkeen alkoi 1760-luvulla jälleen kasvukausi. Vaikka joitakin taloja oli Iijoen varrella, syntyivät ensimmäiset kylät hieman joesta sivummal-



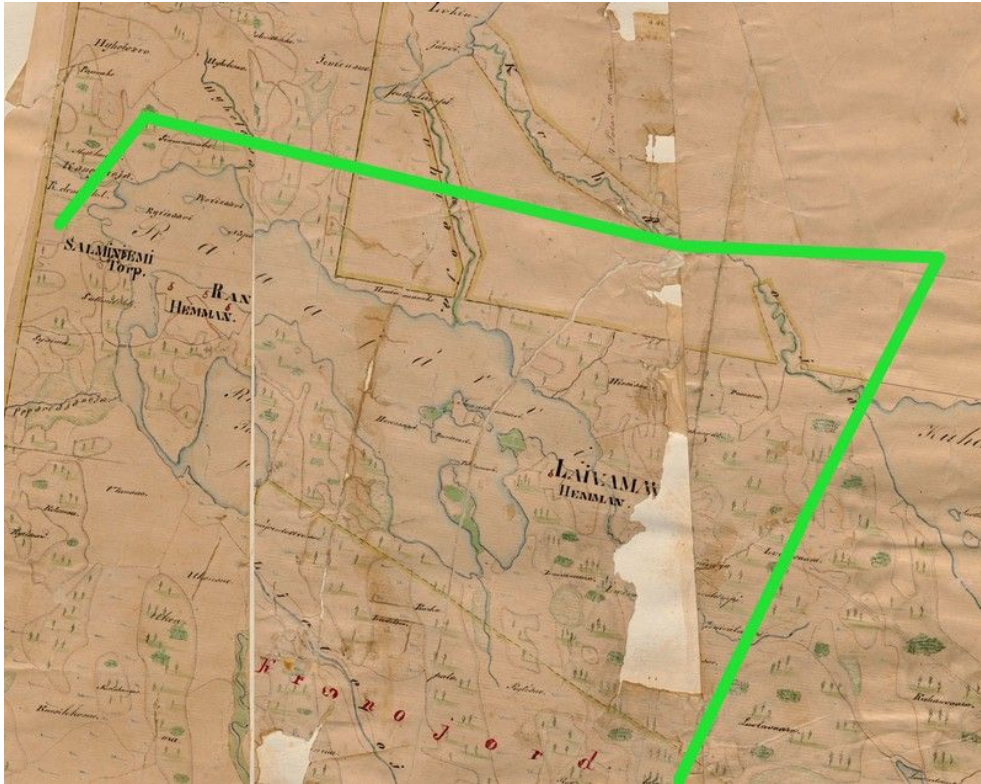
la järvien ja pienempien jokien rannoille (Kollaja, Aittojärvi, Siurua, Livo). Linjausten lähellä ei ole ollut asutusta. Vanhimmat kartat hankealueen lähiseudulta ovat vuoden 1844-51 pitäjänkartat. Niiden mukaan linjauksen lähellä ei sijainnut taloja.



Kartta 5. Pudasjärvi Kurenalus. Ote vuonna 1851 Emil Barckin laatimasta pitäjänkartasta. Voimajohtolinjaus asemituna (vihreä viiva).



Kartta 6. Siuruanjoki Saarikoski. Ote vuoden 1846 pitäjänkartasta (E. Barck).



Kartta 7. Ranua. Ote pitäjänkartasta 1851 (E. Barck); voimajohtolinjaus asemoituna (vihreänä).

5. Tulokset

Inventoinnissa kartoitettiin yksi tunnettu muinaisjäänös (4 Ranua Kolonenäke, tunnus 683010001), uusia muinaisjäänöksiä löytyi viisi (5 Ranua Kuhavaara esihist.asuinpaikka, 1 Pudasjärvi Anttilanpudas, 3 Honkamaa, 6 Siliäkangas etelä – kaikki tervahautoja, 9 Pudasjärvi Koivuojanlatvamaa maakuoppa). Lisäksi löytyi kaksi kulttuuriperintökohdetta (7 Siliäkangas poroerotusaita ja 8 Ranua Tuore Luolavaara pyyntisuoja) sekä tarkastettiin yksi muu kohde (10 Pudasjärvi Kapeema kämpän jäänös). Kahta peruskartalle merkittyä tervahautaa suosaarekkeilla ei voitu tarkistaa, koska vesi oli liian korkealla (2 Hautakangas ja 11 Kuusikkokangas)

Hankkeella voi olla vaikutusta 8 kohteeseen: 1, 3, 4, 8 ja 9, ja mahdolliset muinaisjäänökset 2 ja 11, kaikki sijaitsevat n. 50-60 m:n etäisyydellä linjauksesta; sekä kohde 7, linjaus kulkee poroerotuspaikan yli.

1.11.2017

Jaana Itäpalo

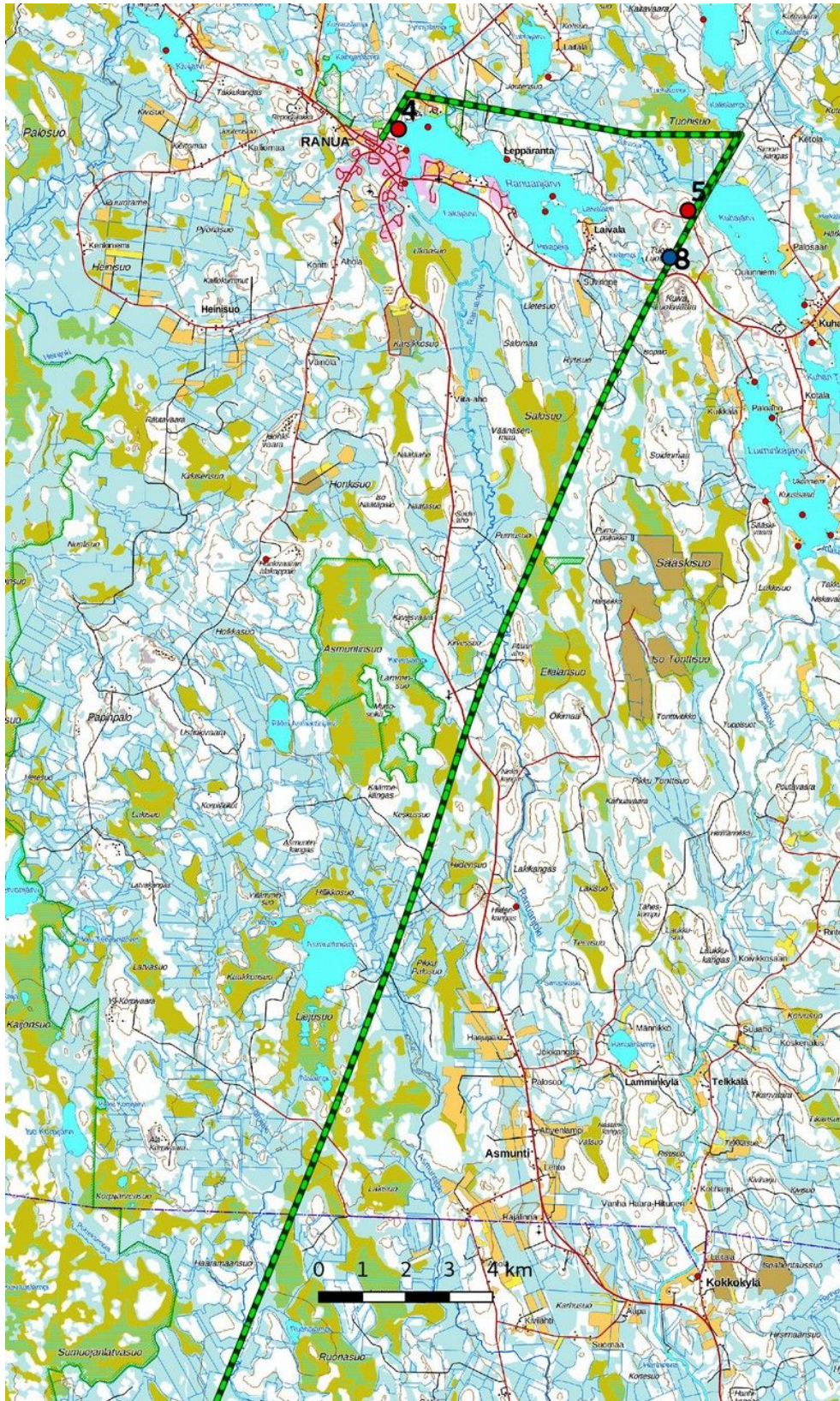
Jaana Itäpalo

Hans-Peter Schulz

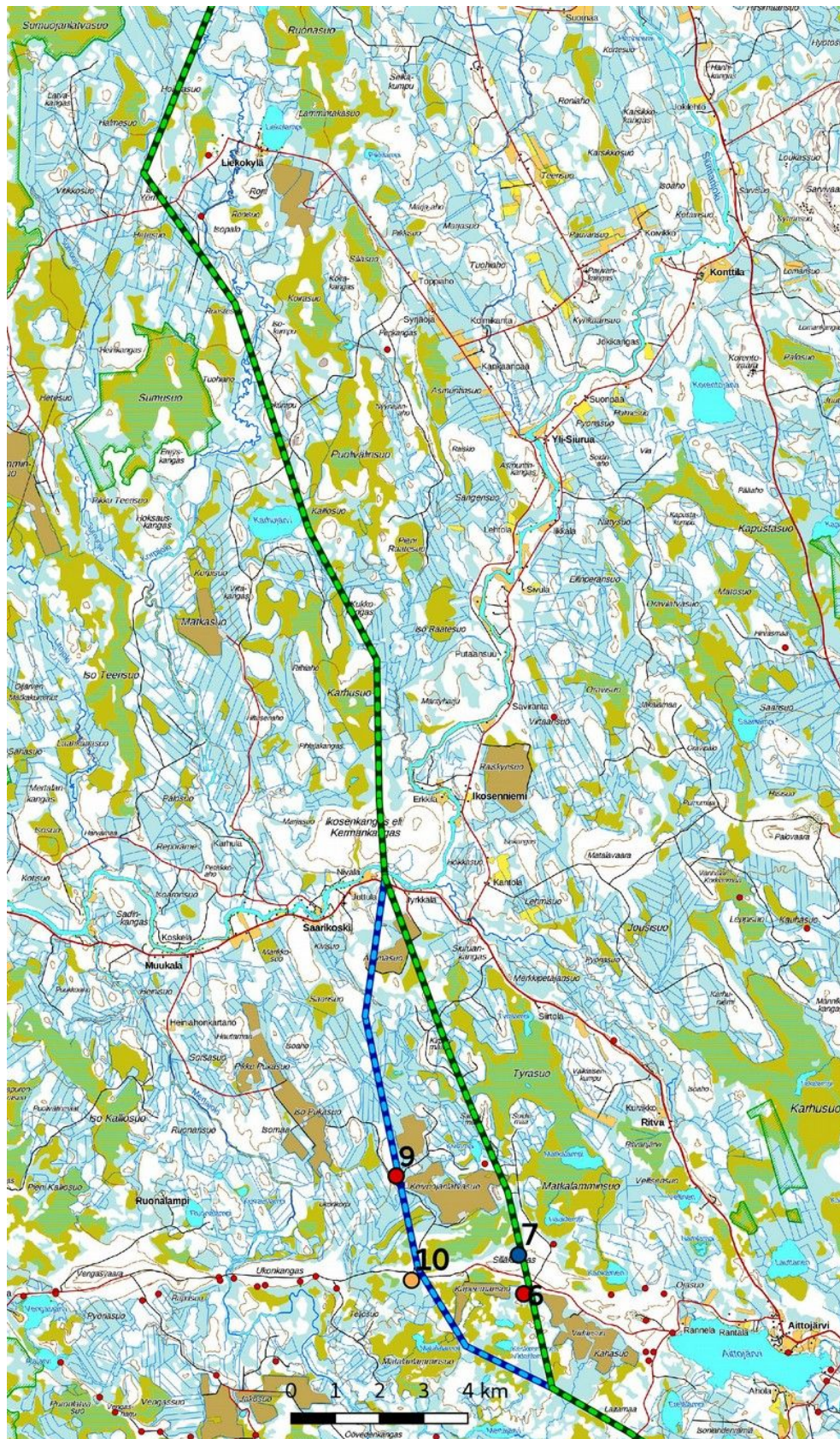
Hans-Peter Schulz



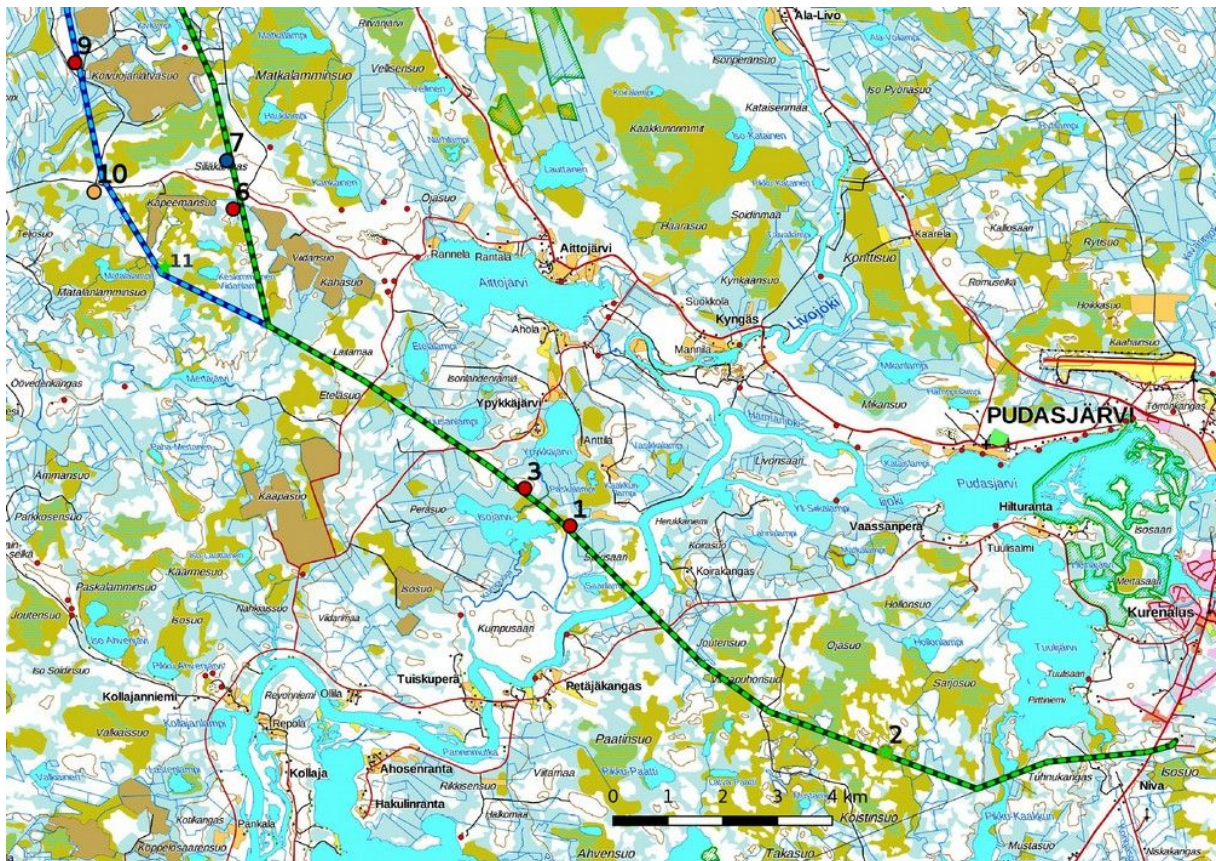
6. Yleiskartta



Kartta 8-1. Kohteet pohjoisosa. Muinajäännökset punaisena pisteenä, kulttuuri-perintökohteet sinisenä pisteenä, tunnetut muinajäännökset pienenä punaisena pisteenä. Maanmittauslaitoksen peruskarttarasteri 1:50 000, 10/2017.



Kartta 8-2. Kohteet keskiosaa. Muinaisjäännökset punaisena pisteenä, kulttuuri-perintökohteet sinisenä pisteenä, tunnetut muinaisjäännökset pienenä punaisena pisteenä. Muu havainto keltaisena pisteenä. Maanmittauslaitoksen peruskarttarasteri 1:50 000, 10/2017.



Kartta 8-3. Kohteet eteläosa. Muinaisjännökset punaisena pisteenä, kulttuuriperintökohteet sinisenä pisteenä, tunnetut muinaisjännökset pieneenä punaisena pisteenä. Muu havainto keltaisena pisteenä. Tarkastamattomat kohteet vihreänä tähtenä. Maanmittauslaitoksen peruskarttarasteri 1:50 000, 10/2017.



7. Kohdehakemisto

| Kohde | sivu | tyyppi/ tyypin tarkenne | ajoitus | lkm. | status |
|---------------------|------|--|---------------------|------|--------|
| 1 Anttilanpudas | 29 | työ- ja valmistuspaikat/tervahaudat | uusi aika | 1 | MJ |
| 2 Hautakangas | 30 | työ- ja valmistuspaikat/tervahaudat | uusi aika | 1 | (MJ) |
| 3 Honkamaa | 31 | työ- ja valmistuspaikat/tervahaudat | uusi aika | 1 | MJ |
| 4 Kolonenäke | 32 | muinajäännösryhmät asuinpaikat / pyyntikuopat | esihistoriallinen | 10 | MJ |
| 5 Kuhavaara | 35 | asuinpaikat /asumusten pohjat | esihistoriallinen | > 9 | MJ |
| 6 Siliäkangas etelä | 39 | työ- ja valmistuspaikat/tervahaudat | uusi aika | 1 | MJ |
| 7 Siliäkangas | 40 | työ- ja valmistuspaikat/poroaidat | uusin aika | 1 | KP |
| 8 Tuore Luolavaara | 41 | työ- ja valmistuspaikat/pyyntisuojat | uusi aika | 1 | KP |
| 9 Koivuojanlatvamaa | 43 | kivi- ja maarakenteet, maakuopat | esihistoriallinen ? | 1 | MJ |
| 10 Kapeema | 45 | asuinpaikat/savottakämpät | uusin aika | 1 | muu |
| 11 Kuusikkokangas | 46 | työ- ja valmistuspaikat/tervahaudat | uusi aika | 1 | (MJ) |

Taulukko. Status: **U** uusi muinajäännöskohde/löytöpaikka, **MJ** tunnettu muinajäännöskohde, **(MJ)** ei tarkastettu **K** kulttuuriperintökohde, **m** muu inventointihavainto.



8. Kohdekuvaukset

1. Anttilanpudas

| Rekisteritiedot | | Paikkatiedot | |
|---------------------|-------------------------|------------------------------|---|
| Mj-rekisteri | | TM35-lehtijako | S4333L |
| Laji | Muinaisjäännös | Vanha yleislehtijako | 351407 |
| Tyyppi | Työ- ja valmistuspaikat | Koordinaatit ETRS-TM35FIN | P 7250303 487696 |
| Tyypin tarkenne | tervahaudat | N2000 | n. 107,50 m |
| Lukumäärä | 1 | | |
| Ajoitus yleinen | Uusi aika | Koordinaattiselite | gps-mittaus |
| Ajoitustarkenne | | Etäisyystieto | Pudasjärven keskustasta n. 11,7 km länsiluoteeseen |
| Inventointilöydöt | | | |
| Aiemmat tutkimukset | | Inventointimenetelmät | Pintahavainnointi |
| Aiemmat löydöt | | | |

Maastotiedot: Iijoesta länteen erkanevan ja Savisaaren kiertävän Pudaksen pohjoisrannalla entisten peltoalueiden välissä. Länsipuolella on vapaa-ajan asunto.

Kuvaus: Paikalla on n. 10 m halkaisijaltaan oleva tervahauta, ränni lounaaseen. Päällä kasvaa tiheästi nuorta puustoa.

Vaikutusten arviointi: voimajohtolinjaus kulkee n. 60 metrin etäisyydellä kohteen lounaispuolella, linjauksen toteuttamisella voi olla vaikutusta kohteeseen.



Tervahauta kuvattuna länteen.



Kohteet 1 ja 3. MML: maastokarttarasteri 1:20 000.



2. Hautakangas

| Rekisteritiedot | | Paikkatiedot | |
|---------------------|---------------------------|------------------------------|---|
| Mj-rekisteri | | TM35-lehtijako | S4333R |
| Laji | Mahdollinen muinaisjäänös | Vanha yleislehtijako | 351312 |
| Tyyppi | Työ- ja valmistuspaikat | Koordinaatit ETRS-TM35FIN | P 7246186 493456 |
| Tyyppin tarkenne | tervahaudat | N2000 | n. 120 m |
| Lukumäärä | | | |
| Ajoitus yleinen | Uusi aika | Koordinaattiselite | Peruskartan merkintä |
| Ajoitustarkenne | | Etäisyystieto | Pudasjärven keskustasta n. 6,3 km lounaaseen |
| Inventointilöydöt | | | |
| Aiemmat tutkimukset | | Inventointimenetelmät | Ei tarkastettu |
| Aiemmat löydöt | | | |

Maastotiedot: Tuulijärven eteläosassa sijaitsevasta Tuhnulahdesta n. 2,5 km länteen soiden ympäröimällä Hautakangas-nimisellä mäellä.

Kuvaus: Kangasta ympäröivillä suoalueilla veden pinta oli inventoinnin aikana korkealle, minkä vuoksi niillä kulkeminen ei ollut mahdollista. Tervahauta erottuu hyvin lidar-kuvassa, joka perustuu vuonna 2015 julkaistuu laserkeilausaineistoon.

Vaiikutusten arviointi: linjauksen toteuttamisella voi olla vaikutusta kohteeseen. Etäisyys johtolinjaukseen on n. 50 m.



Kohde 2. MML:n peruskarttarasteri 1:20 000
10/2017.



3. Honkamaa

| Rekisteritiedot | | Paikkatiedot | |
|---------------------|-------------------------|------------------------------|---|
| Mj-rekisteri | | TM35-lehtijako | S4333I |
| Laji | Muinaisjäänös | Vanha yleislehtijako | 351407 |
| Tyyppi | Työ- ja valmistuspaikat | Koordinaatit ETRS-TM35FIN | P 7250988 I 486869 |
| Tyypin tarkenne | tervahaudat | N2000 | n. 110 m |
| Lukumäärä | | | |
| Ajoitus yleinen | Uusi aika | Koordinaattiselite | gps-mittaus |
| Ajoitustarkenne | | Etäisyystieto | Pudasjärven keskustasta n. 12,5 km länsiluoteeseen |
| Inventointilöydöt | | | |
| Aiemmat tutkimukset | | Inventointimenetelmät | pintahavainnointi |
| Aiemmat löydöt | | | |

Maastotiedot: Ypykkäjärven ja Isojärven välissä matalan mäen eteläreunalla. Kangas on metsäaurattu.

Kuvaus: Noin 18 m halkaisijaltaan oleva tervahauta, kynä etelään. Päällä kasvaa eri ikäistä puustoa.

Vaikutusten arviointi: linjauksen toteuttamisella voi olla vaikutusta kohteeseen. Etäisyys linjaukseen on n. 60 m.



Tervahauta kuvattu itään.

Kartta sivulla 29.



4. Kolonenäke

| Rekisteritiedot | | Paikkatiedot | |
|---------------------|---|------------------------------|---|
| Mj-rekisteri | | TM35-lehtijako | S4333R |
| Laji | Muinaisjäänös | Vanha yleislehtijako | 351312 |
| Tyyppi | Muinaisjäänösrhyhmät | Koordinaatit ETRS-TM35FIN | P 7312941 478037 |
| Tyypin tarkenne | asuinpaikat / pyyntikuopat | N2000 | n. 145-155 m |
| Lukumäärä | n. 10 | | |
| Ajoitus yleinen | esihistoriallinen | Koordinaattiselite | Pyyntikuoppa alueen itäosassa (Kolonenäke a:n alue) |
| Ajoitustarkenne | | Etäisyystieto | Ranuan keskustasta n. 0,5-0,6 km pohjoiseen ja koilliseen |
| Inventointilöydöt | | | |
| Aiemmat tutkimukset | Aarne Europaeus kaivaus 1922, Oiva Keskitalo tarkastus 1966, Markku Torvinen tarkastus 1984, Hannu Kotivuori inventointi 1990, Simo Vanhatalo koekaivaus 2001 | Inventointimenetelmät | Pintahavainnointi, koepistot |
| Aiemmat löydöt | KM 17149 iskoksia KM 26476 asuinpaikkalöytö tuura ei KM-numeroa ? | | |

Maastotiedot: Ranuanjärven länsirannalla Rytiniemellä ja Rytiniemestä länteen Pekkalantien ja Kirkonkylän hautausmaan välissä. Alue on itä-länsisuuntainen hiekkaharju, joka on suureksi osaksi tuhoutunut.

Kuvaus: Kulttuuriympäristön rekisteriportaali: Niemellä, jonka eteläpuoli on soranotossa tuhoutunut. Asuinpaikkalöytöjä soraharjun laelta ja eteläpuolelta. Pyyntikuoppia säilynyt myös Simojärvelle vievän tien länsipuolella. Koekaivaus alueen a itäosassa rakennushankkeen takia. Muinaisjäänöksestä asuinpaikan rippeet ja yksi pyyntikuoppa jäljellä. Vähäiset löydöt kvartssia, ei otettu talteen. Rakennushanke rauennut jo 2001.

2017: Kohde on aiemmin jaettu Kolonenäke a:ksi ja Kolonenäke b:ksi. Kolonenäke a sijaitsee Pekkalantien itäpuolella ja Kolonenäke b Pekkalantein länsipuolella, niiden välinen alue on tuhoutunut maanotossa sekä vedenottamon, tien ja sähkölinjan rakentamisessa. Muinaisjäänöksiä on ollut koko alueella, n. 500 metrin matkalla. Nykyinen voimalinja ja suunniteltu uusi johtolinja kulkee Pekkalantien tien länsipuolella. Jäljellä olevat pyyntikuopat sijaitsevat melkein kaikki sen länsipuolella missä niitä on ainakin 8, pintapuolisesti ne näyttävät enemmän ajoittuvan historialliseen kuin esihistorialliseen aikaan. Pyyntikuoppien lisäksi alueella on myös moderneja kuoppia. Pekkalantie itäpuolella Rytiniemessä sijaitsee yksi pyyntikuoppa (Kolonenäke a:n alueella), jota tutkittiin koekaivauksessa vuonna 2001. Pekkalantien itäpuolella havaittiin aiemmin kartoitetun kuopan lisäksi n. 20 m tiestä itään n. 2,5 m halkaisijaltaan oleva pyyntikuoppa, jossa esiintyi huuhtoutumiskerros ja pohjalla hiillikerros.

Kolonenäke a:n alueella on tehty kaivaus jo vuonna 1922. Kaivauksessa löytyi mm. liesikiveyksiä, palanutta luuta ja suhteellisen runsaasti kvartsi-esineistöä. Paikalta on myös tuuralöytö. Tuolloin tutkittu alue on tuhoutunut. Vuoden 1922 kaivausalueen itäpuolella Kolonenäke a:ssa Rytiniemessä tehtiin vuonna 2001 kaivaus, jossa avattiin pyyntikuoppaan 5kpl 30 x 30 cm:n kokoista koekuoppaa, joista yhdestä löytyi yksi kvartsi-iskos. Lisäksi löytyi yksi kvartsi-iskos pyyntikuopan läheisyydestä hiekkakuopan reunalta ja yksi kvartsi itäpuolella olevan kesämökin pihalta maan pinnalta. Tuloksen perusteella arveltiin, että asuinpaikka on miltei kokonaan hävinnyt. Nyt asuinpaikan alueelta ei tehty uusia havaintoja. Tien itäpuolella varmistettiin



muinaisjäännösalueen rajaus ja ihan kaikkien kuoppien sijaintia pohjoisempaan ei mitattu.

Vaikutusten arviointi: voimajohtolinjaus kulkee lähimmistä pyyntikuopista n. 50 metrin etäisyydellä. Kohde lienee mahdollista huomioida rajauksen mukaan.

Alakohteet

id, tyyppi,C,50 x,N,10,0 y,N,10,0

0 kivikautinen asuinpaikka 478078 7312900

0 pyyntikuoppa 478037 7312941

0 pyyntikuoppa 477931 7313003

0 pyyntikuoppa 477784 7313092

0 pyyntikuoppa 477757 7313066

0 pyyntikuoppa 477769 7313086

0 pyyntikuoppa 477760 7313094

0 pyyntikuoppa 477733 7313090

0 pyyntikuoppa 477728 7313097

0 pyyntikuoppa 477691 7313095



Vuonna 2001 koekaivauksessa tutkittu pyyntikuoppa lounaaseen.



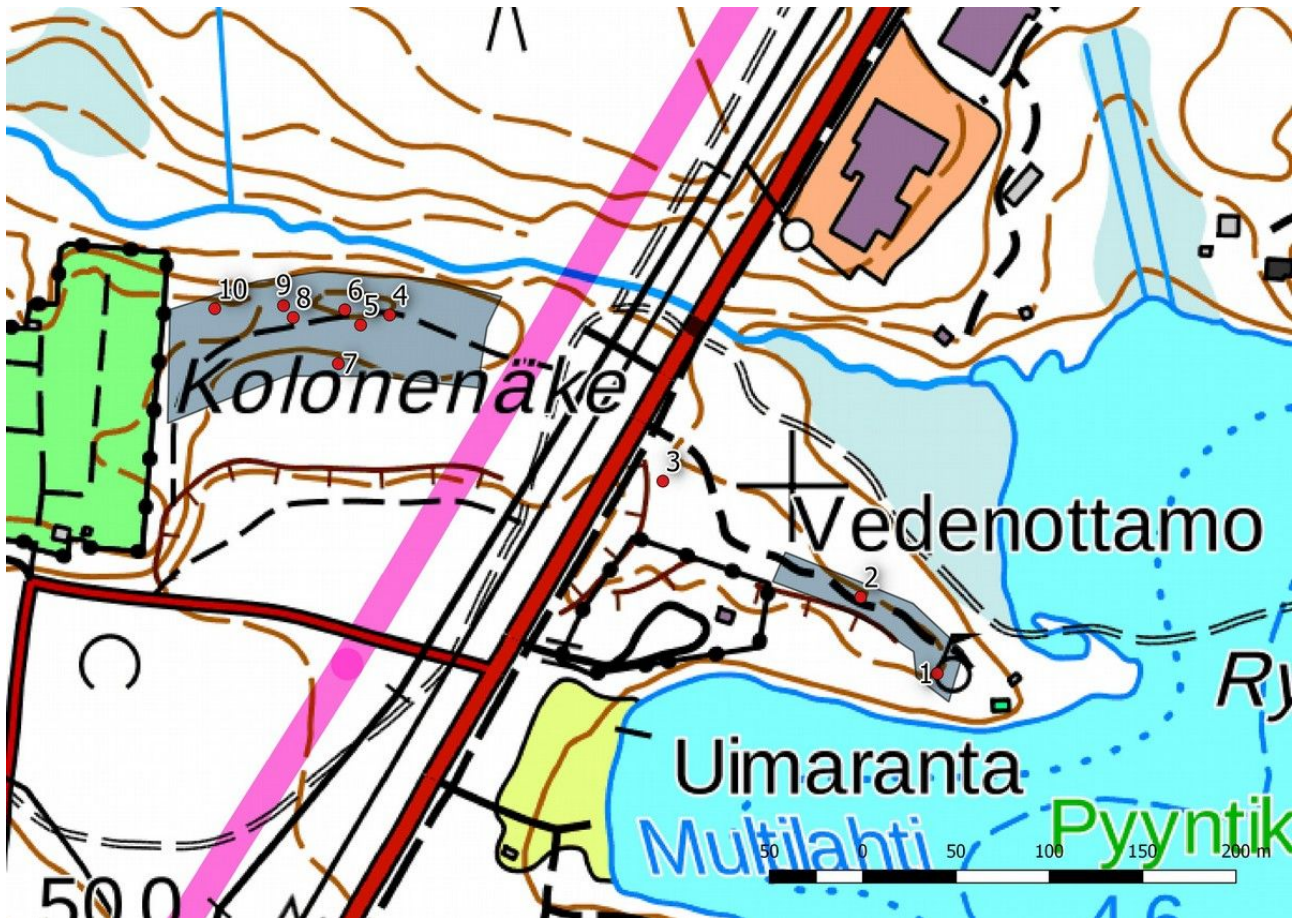
Vuonna 2017 löytynyt uusi pyyntikuoppa lapion kohdalla, kuva luoteeseen.



Yksi Kolonenäke b:n alueella sijaitseva pyyntikuoppa. Lähinnä hautausmaata sijaitseva pyyntikuoppa, kuva pohjoiseen.



Tuhoutunutta itäosan pyyntikuoppa-aluetta Kolonenäke b:ssä Pekkalantien ja voimajohtolinjauksen itäpuolella. Kuva länteen.



Kolonenäke. Nro 1 on kivikautinen asuinpaikka, muut ovat pyyntikuoppia. Muinaisjäännösalueiden rajausta sinisenä, uusi voimajohtolinjaus punaisena viivana.

5. Kuhavaara

| Rekisteritiedot | | Paikkatiedot | |
|---------------------|-------------------|------------------------------|---|
| Mj-rekisteri | | TM35-lehtijako | S4434L |
| Laji | Muinaisjäännös | Vanha yleislehtijako | 352407 |
| Tyyppi | asuinpaikat | Koordinaatit ETRS-TM35FIN | P 7311065 I 484702 |
| Tyyppin tarkenne | Asumusten pohjat | N2000 | n. 165-167,50m |
| Lukumäärä | > 9 | | |
| Ajoitus yleinen | esihistoriallinen | Koordinaattiselite | Pohjoisin asumuksen pohja, rakenne nro 1 |
| Ajoitustarkenne | kivikausi | Etäisyystieto | Ranuan keskustasta n. 7,2 km itäkaakkoon |
| Inventointilöydöt | | | |
| Aiemmat tutkimukset | | Inventointimenetelmät | pintahavainnointi |
| Aiemmat löydöt | | | |

Maastotiedot: Kuhajärven luoteisrannalla Kuhavaaran korkeimmalla kohdalla rakassa. Ympäröivät alueet on avohakattu ja aurattu.



Kuvaus: Kuhavaaran korkeimmalla kohdalla on pohjois-eteläsuuntainen n. 200 x 30-50 metrin kokoinen rakka. Vaaran itäreuna laskee jyrkästi järvelle päin, länsirinne on loiva. Rakan länsireunalla on jonossa 9 selvästi erottuvaa kivirakennetta, joista 3 on asumuksen pohjaa ja 6 rakkakuoppaa, lisäksi rakassa on lähihistoriassa koottuja pieniä kivikasoja ja kaivettuja kuoppia, rakan pohjoisosassa on linnustajien lähiaikoina tekemiä ampumasuojia. Asumusten pohjat (t. asuinuopat/asuinpaikkavallit) ovat muodoltaan soikeahkoja ja kooltaan n. 6-10 x 4-6 m ja n. 0,5 m syviä, reunoilla on vallia. Rakkakuopat ovat kooltaan 1,5-2,5 m halkaisijaltaan ja n. 0,5 m syviä. Rakassa havaittiin kaksi n. 20 cm halkaisijaltaan olevaa kvartsikimpaletta. Eteläisimmän asumuksen pohjan kaakkoispuolella on sijainnut metsäkämpä, kohdalla on ruostuneen uunipöntön jäännös ja betonilohkareita. Korkeuden perusteella kohde on mesoliittinen, mutta sijainti lähellä järveä mahdollistaa ajoituksen myöhempäänkin aikaan. Kohteen itäpuolella sijaitsee metsäkämpä.

Vaikutusten arviointi: uusi voimajohtolinjaus kulkee n. 100 metrin etäisyydellä nykyisen voimalinjan vieressä ja sen toteuttamisella ei olisi vaikutusta kohteeseen.

Alakohteet

| id,N tyyppi,C,50 x, | N,10,0 y,N,10,0 |
|---------------------|-----------------|
| 1 asumuksen pohja | 484702 7311065 |
| 2 asumuksen pohja | 484724 7310953 |
| 3 asumuksen pohja | 484711 7310915 |
| 4 rakkakuoppa | 484704 7311073 |
| 5 rakkakuoppa | 484701 7310981 |
| 6 rakkakuoppa | 484707 7310986 |
| 7 moderni | 484702 7310993 |
| 8 moderni | 484697 7311001 |
| 9 rakkakuoppa | 484696 7311037 |
| 10 rakkakuoppa | 484697 7311023 |
| 11 rakkakuoppa | 484712 7310912 |



Rakenne 1, pohjoisin asumuksen pohjan keskusta männyn kohdalla, valli erottuu kuvassa huonosti, kuva kaakkoon.



Rakenne 2, asumuksenpohja pohjoiseen.



Rakenne 3, kuoppamainen asumuksenpohja luoteeseen.



Kvartsikimpale.



Yleiskuva rakan eteläosasta pohjoiseen.



Kuhavaara, 1-3. Asumustenpohjia, 4-6 ja 9-11 rakkakuoppia, 7-8 ovat moderneja rakenteita. Kohderajaus sinisenä. MML:n peruskarttarasteri 1:20 000, 10/2017.



6. Siliäkangas etelä

| Rekisteritiedot | | Paikkatiedot | |
|---------------------|-------------------------|------------------------------|--|
| Mj-rekisteri | | TM35-lehtijako | S4334L |
| Laji | Muinaisjäänös | Vanha yleislehtijako | 351407 |
| Tyyppi | Työ- ja valmistuspaikat | Koordinaatit ETRS-TM35FIN | P 7256083 I 481548 |
| Tyyppin tarkenne | tervahaudat | N2000 | n. 117,5 m |
| Lukumäärä | 1 | | |
| Ajoitus yleinen | Uusi aika | Koordinaattiselite | Peruskartan merkintä |
| Ajoitustarkenne | | Etäisyystieto | Pudasjärven keskustasta n. 19,2 km luoteeseen |
| Inventointilöydöt | | | |
| Aiemmat tutkimukset | | Inventointimenetelmät | pintahavainnointi |
| Aiemmat löydöt | | | |

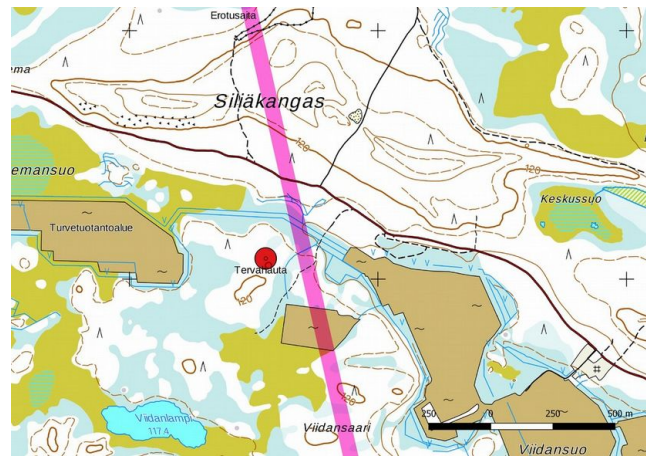
Maastotiedot: Siliäkankaan eteläpuolella Kapeemansuon ja Viidansuon välisellä matalalla kankaalla. Alueen puusto on nuorta harvaa mäntymetsää. Ympäröivät metsät ovat talousmetsiä ja metsähakkuita on tehty myös viime aikoina.

Kuvaus: Noin 20 m halkaisijaltaan oleva tervahauta, ns. tuplahauta. Kynä itään.

Vaikutusten arviointi: tervahauta sijaitsee yli sadan metrin etäisyydellä itäisen johtolinjauksen vaihtoehdosta, linjauksen toteuttamisella ei olisi vaikutusta kohteeseen.



Tervahauta kaakkoon.



Kohde 6. Siliäkangas etelä, tervahauta.



7. Siliäkangas

| Rekisteritiedot | | Paikkatiedot | |
|---------------------|-------------------------|------------------------------|--|
| Mj-rekisteri | | TM35-lehtijako | S4334L |
| Laji | kulttuuriperintökohde | Vanha yleislehtijako | 351405, 351408 |
| Tyyppi | Työ- ja valmistuspaikat | Koordinaatit ETRS-TM35FIN | P 7256964 I 481430 |
| Tyyppin tarkenne | poroerotusaika | N2000 | n. 115-122,50 m |
| Lukumäärä | 1 | | |
| Ajoitus yleinen | Uusin aika | Koordinaattiselite | Aidan lounaispää |
| Ajoitustarkenne | | Etäisyystieto | Pudasjärven keskustasta n. 19,7 km luoteeseen |
| Inventointilöydöt | | | |
| Aiemmat tutkimukset | | Inventointimenetelmät | Pintahavainnointi |
| Aiemmat löydöt | | | |

Maastotiedot: Siliäkankaan pohjoisreunalla ja pohjoispuolella tasaisella kankaalla ja suolla. Eteläpuolella kulkee Venkaantie.

Kuvaus: Kankaan pohjoisreunalla suon laidalla on puinen poroerotusaita. Noi 50m pitkä erotusaitaus aukeaa itään. Sitä lähtee kaksi johdinaitaa, lyhyempi pohjoispuolinen haara, n. 250 m pitkä, suuntautuu koilliseen.; Eteläinen haara kaartaa pohjoishaaran ympärille, muodostaen aukon länteen, sen pituus on 1100 m. Lahoamassa olevat puuaidat on korjattu rautaverkkoaidalla.

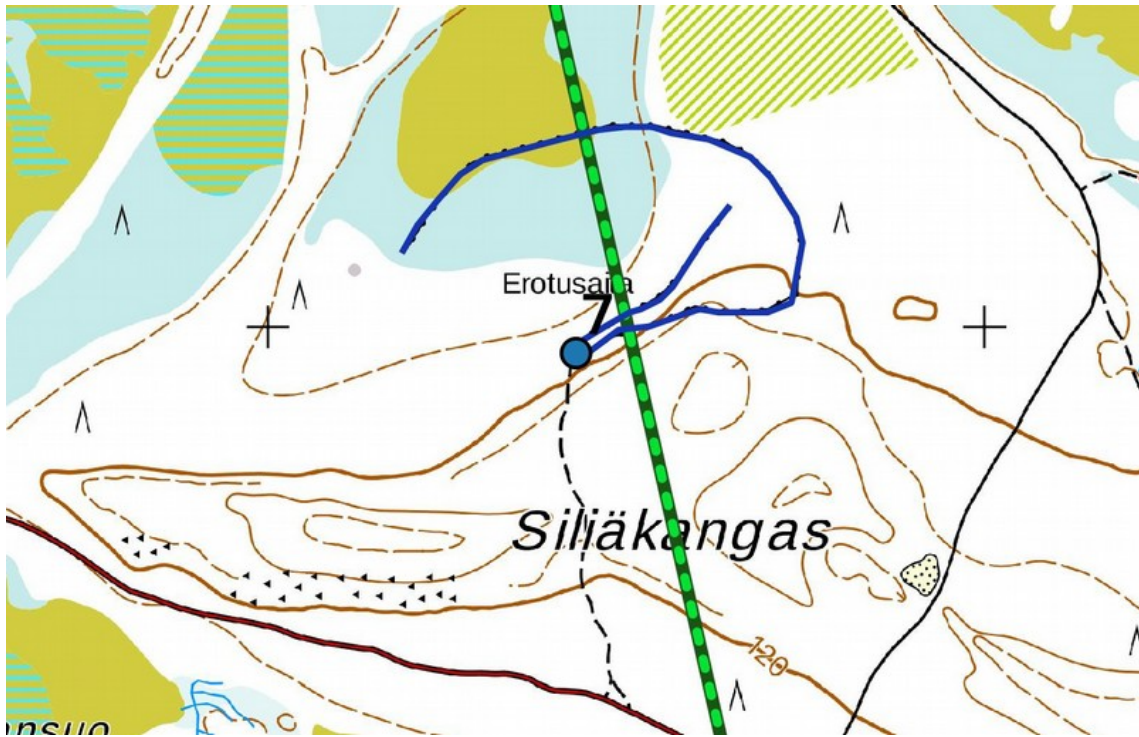
Vaikutusten arviointi: itäinen johtolinjauksen vaihtoehto kulkee kohteen yli ja läntinen vaihtoehto yli 2 kilometrin etäisyydellä. Itäisen vaihtoehdon toteuttamisella olisi vaikutuksia kohteeseen.



Erotusaitaus kuvattu koilliseen.



Johdinaita kuvattu koilliseen.



Kohde 7. Erotusaita. MML:n maastokarttarasteri 1:20 000, 10/2917.

8. Tuore Luolavaara

| Rekisteritiedot | | Paikkatiedot | |
|---------------------|-------------------------|------------------------------|---|
| Mj-rekisteri | | TM35-lehtijako | S4334L |
| Laji | kulttuuriperintökohde | Vanha yleislehtijako | 352407 |
| Tyyppi | Työ- ja valmistuspaikat | Koordinaatit ETRS-TM35FIN | P 7309984 I 484282 |
| Tyyppin tarkenne | pyyntisuojat | N2000 | n. 185 |
| Lukumäärä | 1 | | |
| Ajoitus yleinen | Uusin aika | Koordinaattiselite | gps-mittaus |
| Ajoitustarkenne | | Etäisyystieto | Ranuan keskustasta n. 7 km itäkaakkoon |
| Inventointilöydöt | | | |
| Aiemmat tutkimukset | | Inventointimenetelmät | Pintahavainnointi |
| Aiemmat löydöt | | | |

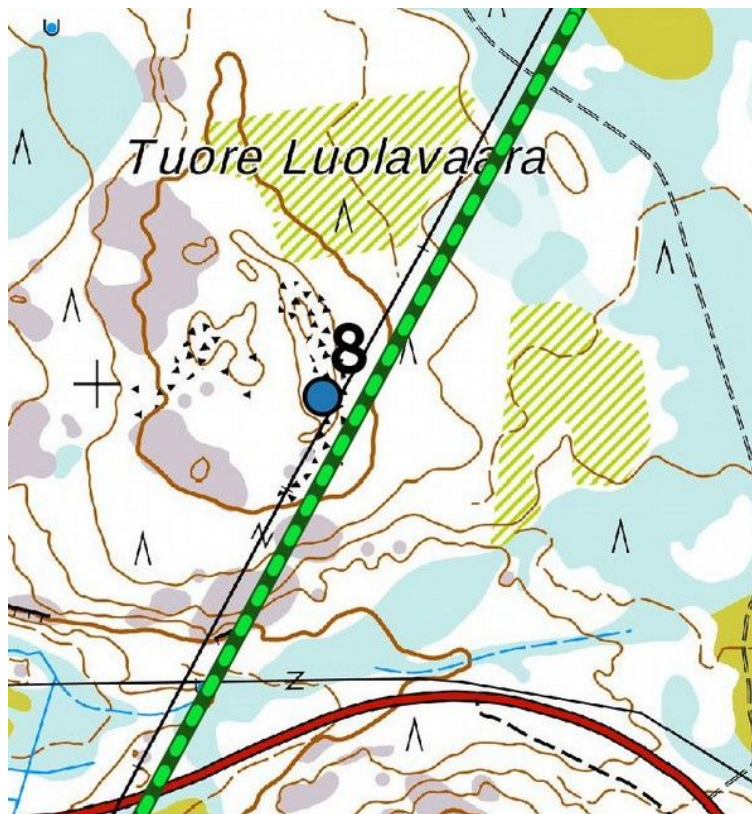
Maastotiedot: Kuhajärvestä n. 1,5 km länteen kallioiden ja kivikkoisen mäen korkeimmalla kohdalla.

Kuvaus: Noin 3 x 2,5 m kokoinen kivikkoon raivattu ampumasuoja. Kohde ajoittuu lähihistoriaan.

Vaikutusten arviointi: kohde sijaitsee n. 40 m johtolinjauksesta länteen. Linjauksen toteuttamisella voi olla vaikutusta kohteeseen.



Suoja kuvattu etelään.



Kohde 8. MML:n maastokarttarasteri 1:20 000, 10/2017.



9. Koivuojanlatvamaa

| Rekisteritiedot | | Paikkatiedot | |
|---------------------|---------------------|------------------------------|--|
| Mj-rekisteri | | TM35-lehtijako | S4334L |
| Laji | Muinaisjäännös | Vanha yleislehtijako | 351405 |
| Tyyppi | maarakenteet | Koordinaatit ETRS-TM35FIN | P 7258752 I 478664 |
| Tyypin tarkenne | kuopat | N2000 | n. 115 m |
| Lukumäärä | 1 | | |
| Ajoitus yleinen | Esihistoriallinen ? | Koordinaattiselite | gps-mittaus |
| Ajoitustarkenne | | Etäisyystieto | Pudasjärven keskustasta n. 23 km luoteeseen |
| Inventointilöydöt | | | |
| Aiemmat tutkimukset | | Inventointimenetelmät | Pintahavainnointi, koepistot |
| Aiemmat löydöt | | | |

Maastotiedot: Koivuojanlatvasuon turvetuotantoalueen luoteispuolella pohjoisetelä -suuntaisella n. 0,5 km pitkällä moreenikankaalla. Kankaan itäreuna laskee melko nopeasti itään rämeelle, lännessä rinne on loiva ja kivikkoinen. Alueen puusto on harvaa mäntymetsää.

Kuvaus: Paikalla on pohjoisetelä -suuntainen n. 9 x 5 m kokoinen ja 70 cm syvä loivareunainen kuoppa, jossa ei esiinny selvää vallia ympärillä. Kuopan kohdalla maaperä on hiekkaa. Pinta on sammaleen ja varpukasvillisuuden peitossa. Reunoille on muutamia n. 25 cm rungon läpimitaltaan olevia mäntyjä. Pintapuolisesti kuoppa ei vaikuta lähihistoriassa syntyneeltä tai luontaiselta. Keskelle ja reunoille tehdyissä lapion pistoissa esiintyi normaali huuhtoutumiskerros, kuopan keskelle tehdyssä lapionpistossa rikastumiskerros vaikutti jonkin verran sekoittuneelta. Lähiympäristöstä ei muita kuoppia havaittu. Topografian ja maannoksen perusteella kuoppa voi olla ihmisen kaivama ja ikä voi olla satoja vuosia, myös kivikauteen ajoittuminen on mahdollista. Se sopisi lähinnä asuinkuopaksi. Kohde erottuu lidar-pistepilviaineistossa.

Vaikutusten arviointi: kohde sijaitsee n. 50 metrin etäisyydellä läntisestä johtolinjauksen vaihtoehdosta, sen toteuttamisella voi olla vaikutusta kohteeseen.



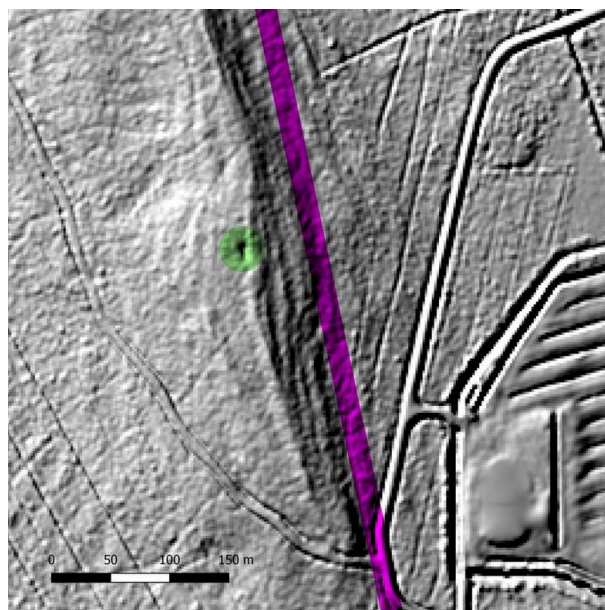
Kuoppa kuvattuna pohjoiseen.



Kuoppa kuvattuna etelään.



Kohde 9. Koivuojanlatvamaa MML:n mkrstasteri 1:20 000



Lidar vinovalovarjoste. Kuoppa vihreän ympyrän kohdalla, voimajohtolinjaus violetina viivana..



10. Kapeema

| Rekisteritiedot | | Paikkatiedot | |
|---------------------|------------------------|------------------------------|--|
| Mj-rekisteri | | TM35-lehtijako | S4334L |
| Laji | Muu havainto | Vanha yleislehtijako | 351404 |
| Tyyppi | asuinpaikat | Koordinaatit ETRS-TM35FIN | P 7256392 I 479012 |
| Tyyppin tarkenne | metsäkämpät | N2000 | n. 117,5 m |
| Lukumäärä | 1 | | |
| Ajoitus yleinen | Uusin aika | Koordinaattiselite | Gps-mittaus, kellari |
| Ajoitustarkenne | | Etäisyystieto | Pudasjärven keskustasta n. 22 km luoteeseen |
| Inventointilöydöt | | | |
| Aiemmat tutkimukset | 2011 Hans-Peter Schulz | Inventointimenetelmät | pintahavainnointi |
| Aiemmat löydöt | | | |

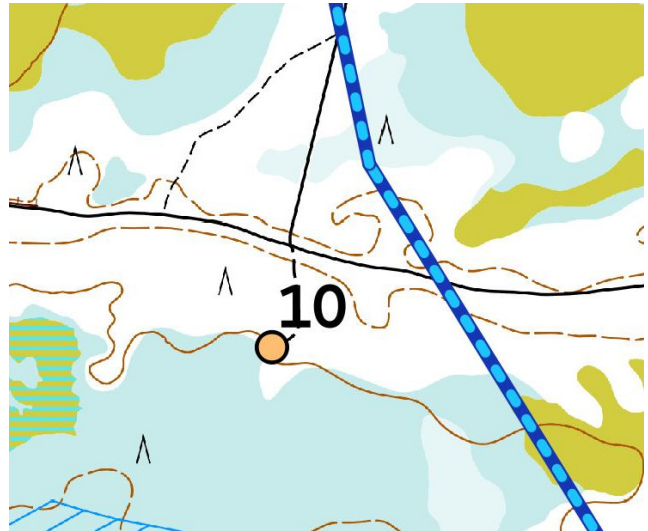
Maastotiedot: Siliäkankaan länsipuolella ja Venkaantien eteläpuolella rämeen reunalla. Alue on hiekkakangasta.

Kuvaus: Modernin metsäkämpän ja kellarin jäännökset. Paikalla on mm. muurauslaastia ja erilaista romua. Kohde on inventoitu tarkemmin vuonna 2011.

Vaikutusten arviointi: ei vaikutusta.



Kellarin jäännös länteen.



Kohde 10. MML:n maastokarttarasteri 1:20 000



11. Kuusikkokangas

| Rekisteritiedot | | Paikkatiedot | |
|---------------------|----------------------------|------------------------------|---|
| Mj-rekisteri | | TM35-lehtijako | S4334L |
| Laji | Mahdollinen muinaisjäännös | Vanha yleislehtijako | 351407 |
| Tyyppi | Työ- ja valmistuspaikat | Koordinaatit ETRS-TM35FIN | P 7254942 I 480281 |
| Tyyppin tarkenne | tervahaudat | N2000 | n. 115 m |
| Lukumäärä | | | |
| Ajoitus yleinen | Uusi aika | Koordinaattiselite | Peruskartan merkintä |
| Ajoitustarkenne | | Etäisyystieto | Pudasjärven keskustasta n. 20 km länsiluoteeseen |
| Inventointilöydöt | | | |
| Aiemmat tutkimukset | | Inventointimenetelmät | Ei tarkastettu |
| Aiemmat löydöt | | | |

Maastotiedot: Aittojärvestä n. 4,5 länteen suoalueiden keskellä olevalla pienellä mäellä Matalalammen ja Keskimmäisen Viidanlammen välissä.

Kuvaus: Aluetta ympäröi suot ja inventoinnin aikana veden pinta oli metsäojissa niin korkealla, että kohteelle ei päästy. Tervahauta on erotettavissa lidar-kuvassa, joka perustuu vuonna 2015 julkaistuun laserkeilausaineistoon.

Vaikutusten arviointi: linjauksen toteuttamisella voi olla vaikutusta kohteeseen. Tervahauta sijaitsee n. 50 metrin etäisyydellä läntisestä johtolinjauksen vaihtoehdosta.



Kohde 11. MML:n maastokarttarasteri 1:20 000, 10/2017



9. Aineistoluettelo

Kirjallisuus

Pentti Virrankoski, 1973. Pohjois-Pohjanmaan ja Lapin historia III.

Aimo Halila, 1984. Pohjois-Pohjanmaan ja Lapin historia II.I

Hiltunen M. (ed.) 1991: Ranuan historia.

Taskila, E. (toim.) 1997: Elettiinhän sitä ennenni – Livonkylän neljä vuosisataa. Pudasjärvi.

Aarnio, J. 2001: Maankäytön historia Syöte Life alueella. – Metsähallituksen luonnonsuojelujulkaisuja. Sarja A 133. 73 s.

Hjort, J. 2001: Syöte Life-alueen geomorfologia. Lehtonen H. (toim.) 2001: Luontoa ja historiaa Syöteen alueelta _ Syöte Life-projektin perusselvitykset. – Metsähallitus; Pohjanmaan-Kainuun luontopalveluiden arkisto, Oulu.

J. Kauppinen, T. Yrjänä, K. Sarajärvi 2013. Iijoen vesistön uittotoiminta ja sen jälkeiset entisöintityöt. Pohjois-Pohjanmaan ELY-keskus.

Kartat:

F23b:2/28-57 Siurua; Delningsinstrument över storskiftet i Siurua delningslag omfattande hemmanen N:o 7-19, utbrytningsinstrument över kronojorden samt råläggningsbeskrivning över delningslagets storskiftesår (1860-1866) Poppius, J. W.; Liljeblad, A. – Kansallisarkisto Helsinki

Digitaalinen aineisto

Arkistolaitoksen digitaaliarkisto:

Pitäjänskartat, <http://digi.narc.fi/digi/search.ka>

Geologian tutkimuskeskus,

<http://gtkdata.gtk.fi/Maankamara/index.html>

<http://lapinkavijat.rovaniemi.fi/vanhatkartat/>

Maanmittauslaitos, avoimien aineistojen tiedostopalvelu,

<https://tiedostopalvelu.maanmittauslaitos.fi/tp/kartta>

<http://vanhatpainetutkartat.maanmittauslaitos.fi/>

Museovirasto, Kulttuuriympäristön palveluikkuna, arkeologiset kohteet ja kulttuuriympäristön tutkimusraportit arkeologia, Kemijärvi, <https://www.kyppi.fi/palveluikkuna/portti/read/asp/default.aspx>

Vanha kartta, <http://www.vanhakartta.fi/historialliset-kartat/maakirjakartat/search-results>

wms-server <http://tiles.kartat.kapsi.fi/ortokuva?>