

Siikalatva 2017

Kestilän kirkonkylän osayleiskaava-alueen arkeologinen selvitys



Myllyn koneistoa Myllylänkoskessa.

Jaana Itäpalo 5.10.2017



KESKI-POHJANMAAN ARKEOLOGIAPALVELU



Tiivistelmä

Keski-Pohjanmaan Arkeologiapalvelu suoritti arkeologisen inventoinnin Siikalatvan Kestilän kirkonkylän osayleiskaava-alueella. Työn tilaajat ovat Siikalatvan kunta ja Sweco Ympäristö Oy. Maastotyön teki FM Jaana Itäpalo 15.9., 20.9. ja 24.-25.9. 2017 yhteensä vajaan 4 päivän aikana.

Alueelta tunnettiin ennen inventointia 5 kivikautista asuinpaikkaa ja kaksi kivikautista irtolöytöpaikkaa. Lisäksi lähellä suunnittelualueita sijaitsee Isokankaan kivikautinen asuinpaikka ja joitakin ajoittamattomia maakuoppia.

Selvityksessä löytyi kaksi uutta muinaisjäännöstä, jotka ovat tervahautoja ja kuusi kulttuuriperintökohdetta, jotka ovat kantatalojen ja yksinäistalojen paikkoja sekä vesimyllyn jäännökset. Muut havainnot ajoittuvat lähihistoriaan Kukkolan mahdollista 1500-luvun talon paikkaa lukuun ottamatta.



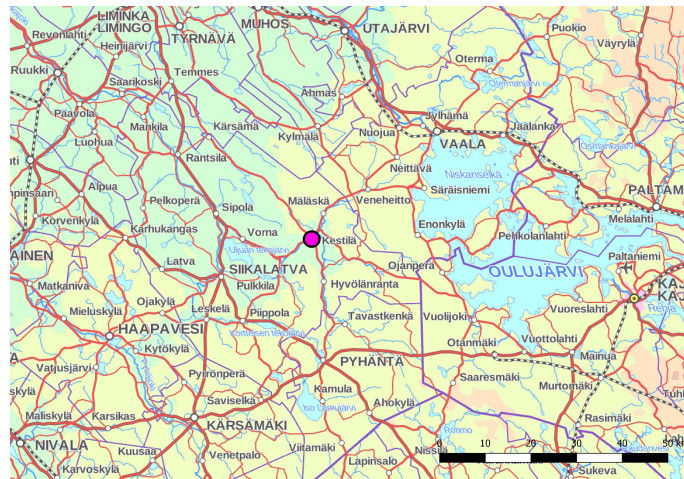
Sisällysluettelo

	S.
1. Perustiedot.....	3
2. Lähtökohdat ja menetelmät.....	3
2.1. Esiselvitys.....	4
2.2. Tutkimushistoria.....	4
2.3. Maastoinventointimenetelmä.....	5
3. Maisema, topografia ja geologia.....	6
4. Alueen maankäytön historiaa	7
5. Tulokset.....	8
6. Yleiskartta.....	9
7. Kohdehakemisto.....	10
8. Kohdetiedot.....	11
9. Aineistoluettelo.....	41



1. Perustiedot

Inventointialue:	Kestilän kirkonkylän osayleiskaava
Tilaajat:	Siikalatvan kunta ja Sweco Ympäristö Oy
Inventoinnin laji:	osainventointi
Kenttätyöaika:	15.9., 20.9. ja 24.-25.9.2017, yhteensä vajaa 4 päivää
Karttanumerot:	TM35-lehtijako, Q4442R, Q442L, Q4441R, Q4441L (mk 1:20000) vanha yleislehtijako, 341401, 341402 (mk 1:20000)
Korkeus:	n. 82,50-107,50 m mpy
Koordinaattijärjestelmä:	ETRS-TM35 FIN -tasokoordinaatisto
Kopio raportista:	Museoviraston arkisto (digitaalinen ja paperikopio)
Aiemmat löydöt:	KM 3678:19 (kivikirves), PPM 6738 (tasataltta), Hovi KM 29865 (kvartsikaapimen katkelma), Maksinmäki PPM 6705 (kourutaltta), Pappila KM 40549 (tasataltta) Suvilinna
Inventointilöydöt:	-
Aiemmat tutkimukset:	1996 inventointi, Mika Sarkkinen, Hovi, Kukkola, Maksinmäki, Maksinharju, Pappila, Rojola, Suvilinna.



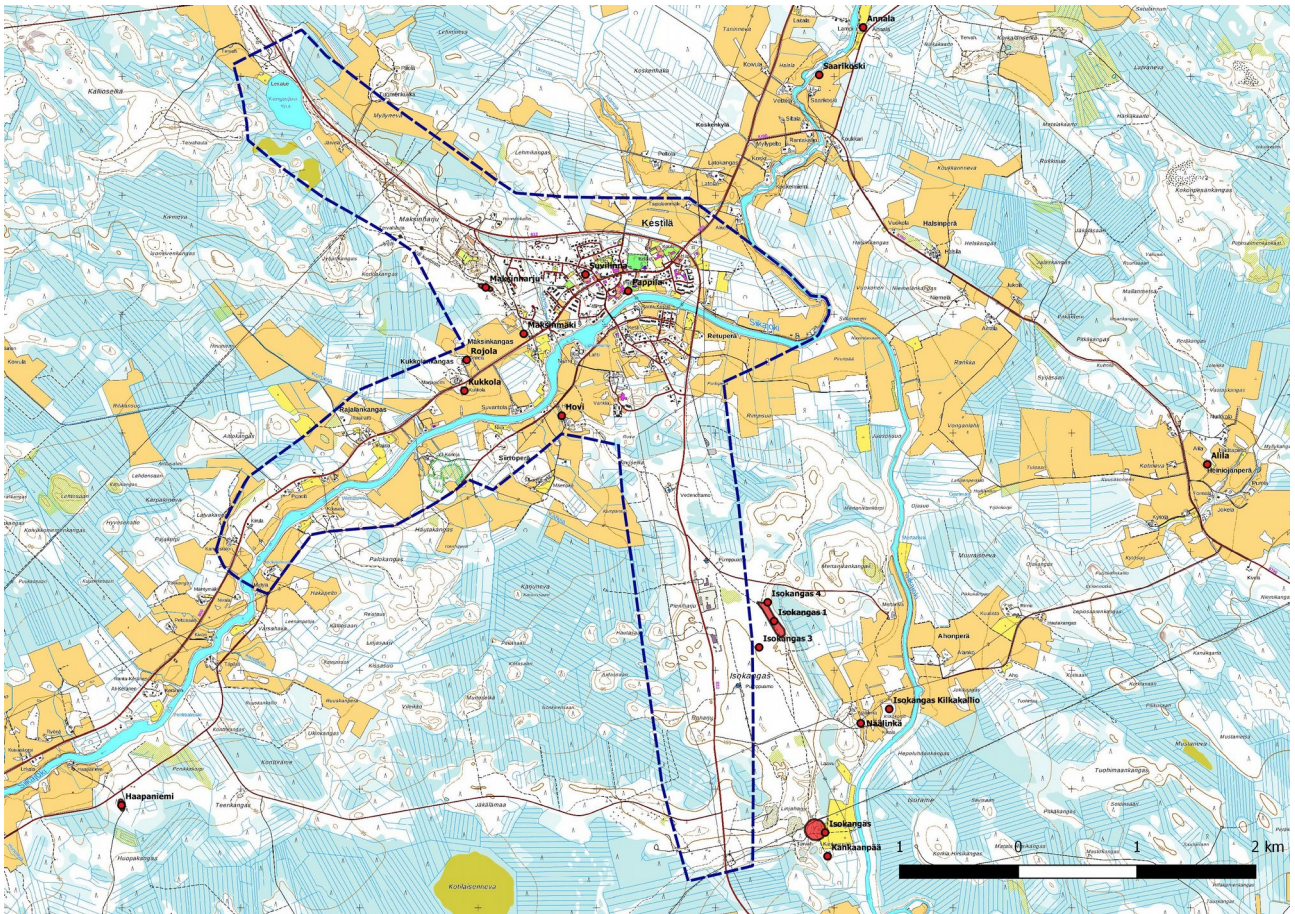
Taustakartta MML.

Osayleiskaavan sijainti.

2. Lähtökohdat ja menetelmät

Siikalatvalla tehtiin syksyllä 2017 arkeologinen maastoinventointi Kestilän kirkonkylän osayleiskaavan suunnittelualueella. Ennen inventointia alueelta tunnettiin 5 kivikautista asuinpaikkaa ja kaksi kivikautista irtolöytöpaikkaa. Kohdealueella on suoritettu 1996 arkeologinen inventointi, joka liittyi Kestilän koko kunnan alueen inventointiin. Vuonna 2012 Metsähallituksen inventoinnissa on liikuttu jossain määrin alueen eteläosan hiekkakankailla. Museoviraston lausunnon mukaan alueella oli tarpeen suorittaa arkeologinen inventointi.

Suunnittelualue on n. 12,6 km² ja sijaitsee kirkonkylässä, sen lähiympäristössä sekä Temmestien ja Pyhännäntien ympäristössä. Alueen halki virtaa Siikajoki. Kirkonkylän asutus on sijoittunut tiiviisti, muualla Siikajoen varrella maatilat ja muu asutus sijaitsevat harvemmassa. Jokivarren ulkopuolella alueet ovat metsäisiä. Siikajoen rannat ovat enimmäkseen peltoa. Kirkonkylän länsi-luoteispuolella on laaja Maksinharju. Alueen luoteisosassa sijaitsee Kangasjärvi.



Kaava-alueella ja sen lähialueella sijaitsevat tunnetut arkeologiset kohteet punaisina ympyröinä ja alueina. Rajaukset ja kohdetiedot Museoviraston Kulttuuriympäristön palveluikkunan mukaan.

2.1. Esiselvitys

Arkeologisen potentiaalin arviointi perustuu alueella aiemmin tehtyjen maastotutkimusten tuloksiin ja eri aineistoihin, joiden avulla asemoidaan nykyiselle karttapohjalle tunnetut ja mahdolliset uudet muinaisjäännökset sekä muut ihmisen aikaansaamat poiskäytöstä jääneet rakenteet ja niiden sijainnille potentiaalisia maaston kohtia.

Keskeisiä aineistoja ovat GTK:n kallio- ja maaperäkartat, Maanmittauslaitoksen ortoilmakuvat, korkeusmalli sekä laserkeilausaineisto ja Museoviraston arkeologisista kohteista ylläpitämä digitaalinen tietokanta. Kirjallisuuden ja vanhimman tarkemman karttamateriaalin avulla on selvitetty mahdollisten autoituneiden ennen isoajakoa perustettujen talojen ja torppien paikat sekä muut poiskäytöstä jääneet yli 100 vuotta vanhat asutus- ja elinkeinohistorialliset kohteet. Aluetta kuvaavat isojakokartat on laadittu 1770-luvulla. Vanhimmat peruskartat ovat vuodelta 1973, niiden avulla on arvioitu nuorempia kohteita ja lähihistoriassa tapahtuneita maankäytön vaikutuksia arkeologisiin kohteisiin. Lisäksi käytettiin kaavoittajan laatimia osallistumis- ja arviointisuunnitelman tietoja sekä lähtötietokarttaa.

2.2. Tutkimushistoria

Kaavan alue kuului vuoden 1996 silloisen Kestilän kuntainventointiin (Mika Sarkkinen, Pohjois-Pohjanmaan liitto ja Museovirasto). Tuolloin tarkastettiin ja etsittiin lähinnä aiemmin löytyneiden ja tunnettujen esihistoriallisten esineiden löytöpaikkoja. Kaava-alueen länsipuolella tehtiin arkeologisten kulttuuriperintökohteiden inventointia vuonna 2012 liittyen Metsähallituksen kansalliseen metsäohjelmaan 2015 (Hans-Peter Schulz, Metsähallitus).

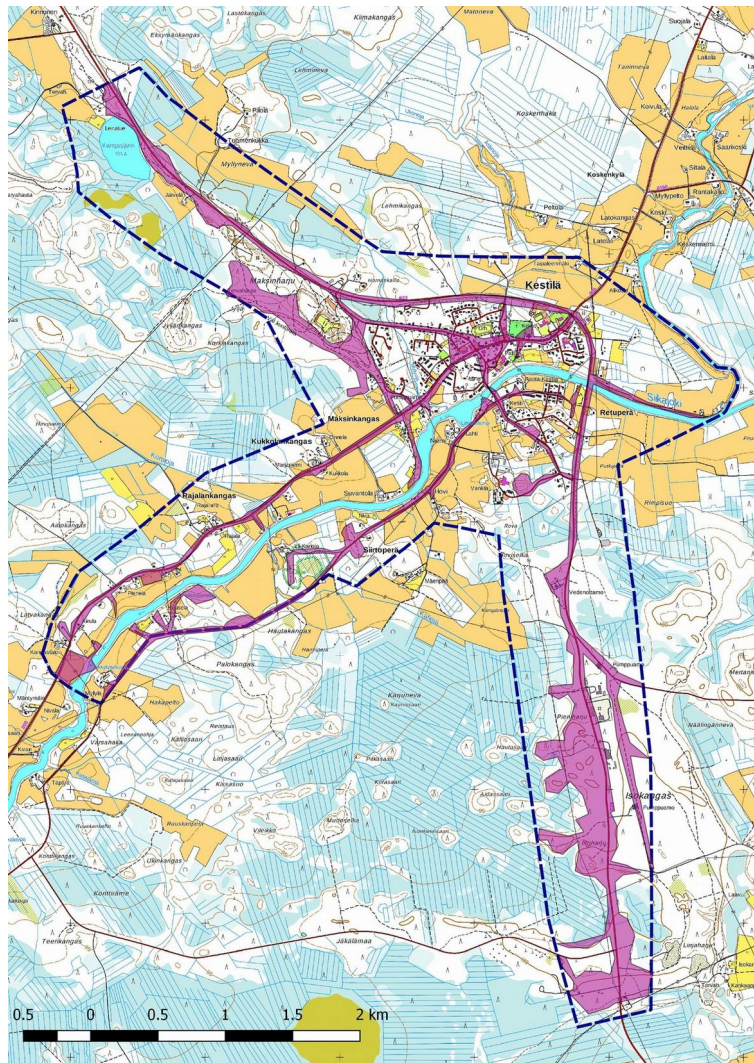


2.3. Maastoinventointimenetelmä

Maastoinventointi perustui esiselvitykseen, alueella ja lähiseudulla tehtyjen aiempien arkeologisten selvitysten tuloksiin, Museoviraston ylläpitämään digitaaliseen tietokantaan arkeologisista kohteista, Maanmittauslaitoksen maaperäkarttoihin, korkeusmalliin, ortokuvaan, korkeusprofiiliin ja laserkeilausaineistoon. L Tunnettujen kohteiden tiedot ovat vanhentuneita, joten näiden tiedot pyrittiin päivittämään.

Maastotarkastukset kohdennettiin tunnettujen kohteiden lisäksi esiselvityksessä paikannettuihin mahdollisiin arkeologisiin kohteisiin, muuttuvan maankäytön alueille ja topografian perusteella lupaaville rakentamattomille alueille. 1700-luvun isonjaon kartoille merkittyjen talojen paikkojen todettiin sijaitsevan tilojen ja omakotitalojen aluilla ja ne inventoitiin pääosin yleispiirteisesti. Maannosta ja erilaisten ihmisen aikaansaamilta vaikuttavista muodostelmista tarkastettiin kairaamalla ja lapionpistoilla. Lidar-aineiston avulla havaittiin muutamia kohteita, jotka tarkastettiin. Joen rantavyöhykkeellä on esihistoriallisten kohteiden sijainnin kannalta potentiaalisia alueita, mutta ne ovat peltoa ja inventoinnin aikana vielä viljalla, kesantona ja karjan- tai hevoslaitumina; mahdollisuus paikantaa niillä uusia kohteita oli siten pieni.

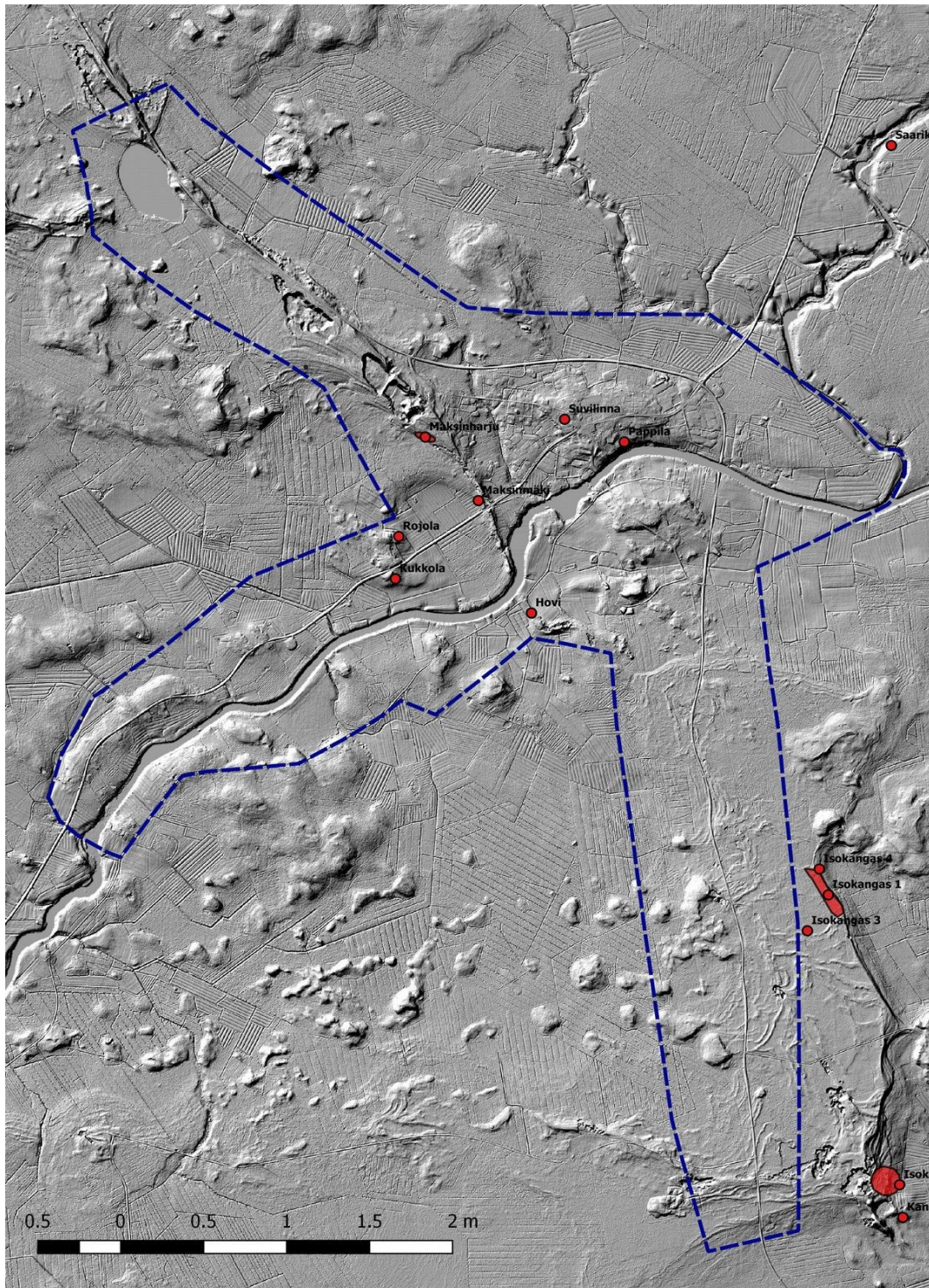
Havaituista kohteista otettiin valokuvia, kirjattiin maasto- ja maisemaselvityksiä sekä mahdolliset taustatiedot. Sijainti mitattiin gps-paikantimella, jonka tarkkuus on n. +/- 3-6 m. Paikkatietohallintaan käytettiin QGis 2.14-ohjelmaa.



Inventoidut alueet violettina.



3. Maisema topografia ja geologia



Alue 2 m:n korkeusmalliin perustuvaa vinovalvarjosterasteria vasten, Mml (4/2017). Tunnetut kohteet punaisina ympyröinä ja alueina.

Alue on maisemaltaan ja topografialtaan vaihtelevaa. Siikajoen varrella sijaitseva kirkonkylä on tiiviisti rakennettua, alueen itä- ja länsiosassa on joen rannoilla laajoja peltoalueita, maatilat sekä muu asutus sijaitsevat



harvassa. Muualla alue on pääosin metsäistä, rämettä ja suota. Maalajit ovat pääosin hienolajitteisia. Alueella sijaitsee laaja pohjavesialue. Sen alueelta Maksinharjulta on otettu eri aikoina maa-aineksia, ja harjun karkea ydin on paljastunut. Maksinharju on nykyisin virkistysalueena ja siellä kulkee runsaasti ulkoilureittejä. Keskustan kohdalla esiintyy jyrkkiä joen törmiiä. Alueen luoteisosassa Kangasjärven rannat on pitkälti hävinneet soranotossa.

Suurimmat korkeuserot esiintyvät pohjoisosassa Maksinharjulla ja kirkonkylällä seurakuntatalon kohdalla, missä sitä on enimmillään n. 10 m / 100 m. Korkeussuhteiden, maaperän ja aiempien löytöjen perusteella parhaita alueita esihistoriallisille asutukselle ovat olleet Maksinkangas, Kukkolankangas ja Maksinharjun eteläreuna, kirkonkylän ydinalueet ja joen eteläpuolella Hovin tilan ympäristö. Laajat hiekka-alueet alueen eteläosassa ovat pääasiassa tasaisia ja eivät niin otollisia löytää esihistoriallisia kohteita.

4. Alueen maankäytön historiaa

Esihistoriallinen aika

Alue sijaitsee 82,50-107,50 m mpy, joka vastaa aikaa n. 7000-8000 vuotta sitten, pääosin alue on myöhäis-mesoliittisella merenrannan korkeudella. Alueella on selvä löytöklusteri keskustan länsipuolelle ja keskustan alueelle. Kirkonkylän Pappilan ja Suvilinnan sekä Hovin kohteista on löytynyt kiviesineitä. Muut tunnetut kohteet ovat kvartsilöytöpaikkoja, joista on havaittu jonkin verran myös muita asuinpaikan merkkejä, kuten pala-neita kiviä ja heikkoa likamaata, Maksinharjun kohteesta lisäksi painaumuksia. Esinelöytöjen määrä kohde-alueelta ei kuitenkaan ole runsas ja muut merkit asuinpaikoista ovat niukkoja, mikä viittaa siihen, että jakson asutus ei olisi ollut erityisen voimakasta, metallikauden löytöjä ei tunneta. Osaselitys kivikauden löytöjen määrään on sijaintikorkeus, alemmilta kampakeraamisilta korkeuksilta Siikajoen varrelta tunnetaan runsaammin löytöpaikkoja.

Historiallinen aika

Siikajoen ranta-asutuksen elinkeinoissa ovat korostuneet maanviljely ja karjatalous. Varhaisin viljely oli kasviviljelyä, joka säilytti asemansa 1800-luvulle (Siikajokilaakson historia, s. 210). Lisäänsioita saatiin lähinnä tervanpoltosta. 1800-luvun lopulla metsä- ja uittotyöt tulivat tärkeiksi. Siikajoki ei ollut merkittävä lohijoki, joten kalastuksella elinkeinona ei ollut suurta taloudellista merkitystä. Kestilään kauppaliikkeen vuonna 1879 perustanut Heikki Mannermaa perusti Kestilään myös höyrymeijerin ja sahan. Kirkkokoskessa on toiminut Jaatisen saha-, mylly ja sähkölaitos (Pohjois-Pohjanmaan seutukaavaliitto 1992. Pohjois-Pohjanmaan kulttuurihistoriallisesti merkittävät kohteet, osa 2 ja Pohjois-Pohjanmaan rakennettu kulttuuriympäristö, Pohjois-Pohjanmaan liitto 2015).

1580-luvun alkuun mennessä Kestilään oli syntynyt puolenkymmentä taloa. Vuonna 1706 taloja oli 12 ja 1793 oli 32 maakirjataloa ja 39 savua (Siikajokilaakson historia 1, s. 93, 109, 115, 127, 129, 169, 382). Kestilä kuului ensin Salon emäseurakuntaan ja vuodesta 1702 Siikajoen seurakuntaan ja Pulkkilan kappeliin. Vuonna 1845 Kestilästä tuli Piippolan kappeli. Nykyinen kirkko on rakennettu vuosina 1854-55.

Pulkkilan Vornasta johti Kestilään maantie, joka oli osa Raahan ja Kajaanin välistä yhdystietä. Tie rakennettiin 1650-luvulla Pietari Brahen aikana. Oletettavasti tie oli lähinnä talvitienä, kesällä myös postitienä. Siikajoki oli tärkeä vesiliikennereitti Raahan Saloisin (s. 188, 191-1922 Siikajokilaakson historia 1).



Vuoden 1653 maakirjakartalle nykyisen Kestilän kirkonkylän alueelle on merkitty taloa, toinen oli Kesti ja toinen myöhempi Taipaleenmäki, kartta: Vanhakartta, <http://www.vanhakartta.fi/historialliset-kartat/maakirjakartat/search-results>

5. Tulokset

Selvityksessä löytyi kaksi uutta muinaisjäännöstä, jotka ovat tervahautoja ja kuusi kulttuuriperintökohdetta, jotka ovat kantatalojen ja yksinäistalojen paikkoja sekä vesimyllyn jäännökset. Muut havainnot ajoittuvat lähihistoriaan Kukkolan mahdollista 1500-luvun talon paikkaa lukuun ottamatta. Lisäksi alueen eteläosassa Pie-nenharjun eteläpuolella kivikkoisella mäellä havaittiin keskittymä porakiviä, jotka liittyvät sähkölinjan rakentamiseen ja niitä ei dokumentoitu. Pappilan pihapiirissä olleen vanhan pirttirakennuksen kellarin jäännös jäi tarkastamatta.

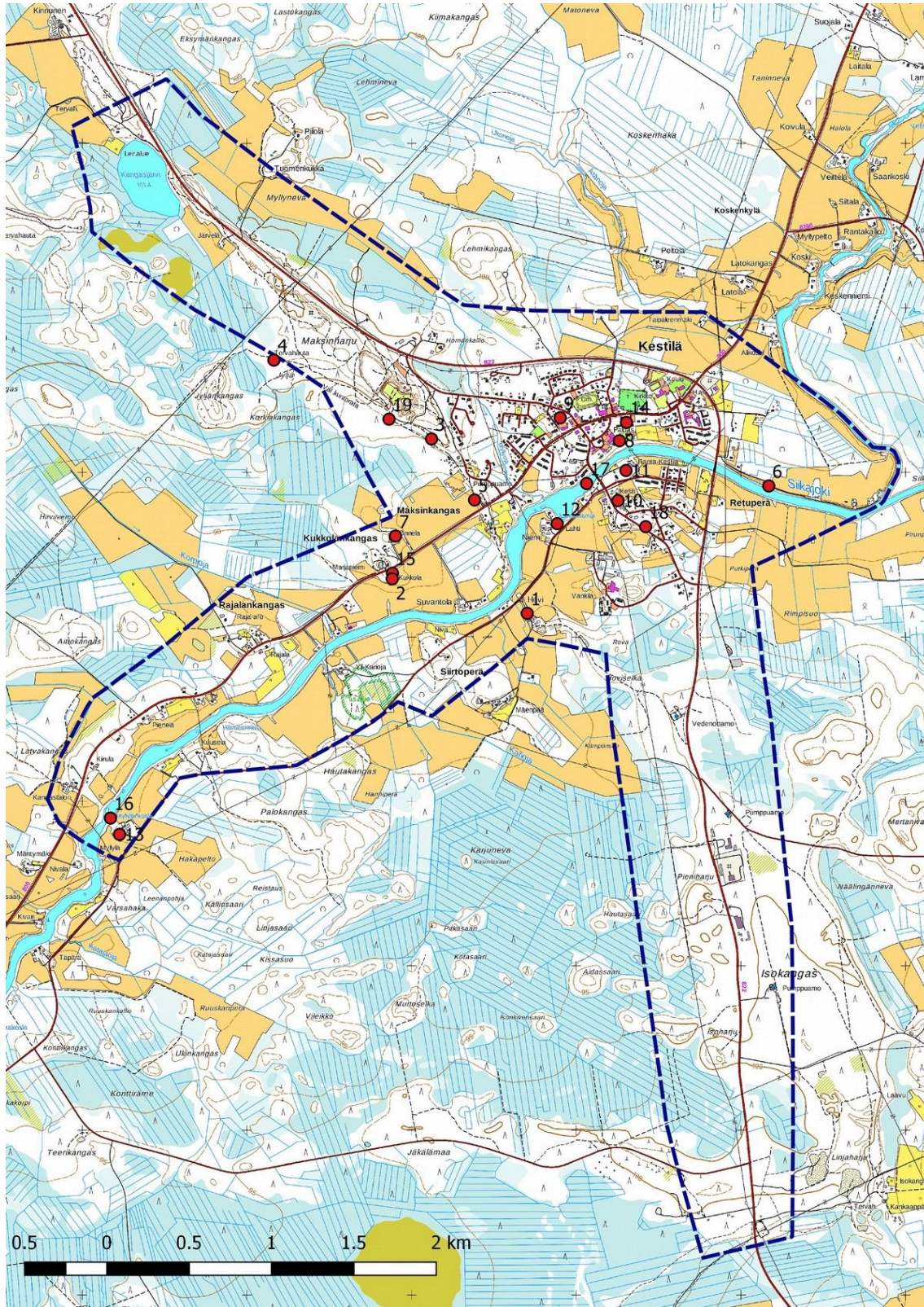
5.10.2017

Jaana Itäpalo

Jaana Itäpalo



6. Yleiskartta



Kohteet 1-19 ympyränä, n:o 4 sijaitsee kaavan ulkopuolella.



7. Kohdehakemisto

Kohde	sivu	tyyppi/ tyypin tarkenne	ajoitus	lkm.	status
1 Hovi	11	Asuinpaikat	kivikausi	1	MJ
2 Kukkola	12	Asuinpaikat	kivikausi	1	MJ
3 Maksinharju	14	Asuinpaikat	kivikausi	1	MJ
4 Maksinharju länsi	16	Työ- ja valmistuspaikat/tervahaudat	uusi aika	1	U
5 Maksinmäki	18	Asuinpaikat	kivikausi	1	MJ
6 Retuperä	19	Työ- ja valmistuspaikat/tervahaudat	uusi aika	1	U
7 Rojola	21	Asuinpaikat	kivikausi	1	MJ
8 Pappila	22	Löytöpaikat/irtolöytöpaikat	kivikausi	1	LP
9 Suvilinna	23	Löytöpaikat/irtolöytöpaikat	kivikausi	1	LP
10 Kesti	26	Kylänpaikat/kantatalot	uusi aika	1	K
11 Kestilä/Ranta-Kestilä	27	Kylänpaikat/kantatalot	uusi aika	1	K
12 Lahti	29	Kylänpaikat/kantatalot	uusi aika	1	K
13 Myllylä	30	Kylänpaikat/yksinäistalot	uusi aika	1	K
14 Taipaleenmäki	32	Kylänpaikat/yksinäistalot	uusi aika	1	K
15 Kukkola 2	33	Kylänpaikat/yksinäistalot ?	uusi aika	1	m
16 Myllylänkoski	34	Työ- ja valmistuspaikat/vesimyllyt	uusin aika	1	K
17 Kirkkokoski	36	Työ- ja valmistuspaikat/padot	uusin aika	1	m
18 Koskitie	38	Maarakenteet/kellarit	uusin aika	1	m
19 Maksinharju 2	40	Betonirakenteet/betonibunkkeri	moderni	1	m

Taulukko. Status: U uusi muinaisjäännöskohde/löytöpaikka, MJ tunnettu muinaisjäännöskohde, LP tunnettu löytöpaikka K kulttuuriperintökohde, m muu inventointihavainto.



8. Kohdetiedot

Muinaisjäännökset

1. Hovi

Rekisteritiedot		Paikkatiedot	
Mj-rekisteri		TM35-lehtijako	Q4442R
Laji	Muinaisjäännös	Vanha yleislehtijako	341401
Tyyppi	asuinpaikat	Koordinaatit ETRS-TM35FIN	I 464703 P 7135142
Tyyppin tarkenne		N2000	n. 87,5-90
Lukumäärä	1		
Ajoitus yleinen	kivikautinen	Koordinaattiselite	Aiempi tieto
Ajoitustarkenne		Etäisyystieto	Kestilän kirkosta n. 1,4 km lounaaseen
Inventointilöydöt			
Aiemmat tutkimukset	1996 inventointi, Mika Sarkkinen	Inventointimenetelmät	Pintahavainnointi
Aiemmat löydöt	KM 3678:19, PPM 6738	Kaavaluonnoksen nro	

Maastotiedot: Kestilän keskusta lounaaseen Myllylätien varrella sijaitsevan Hovin tilakeskuksen alueella.

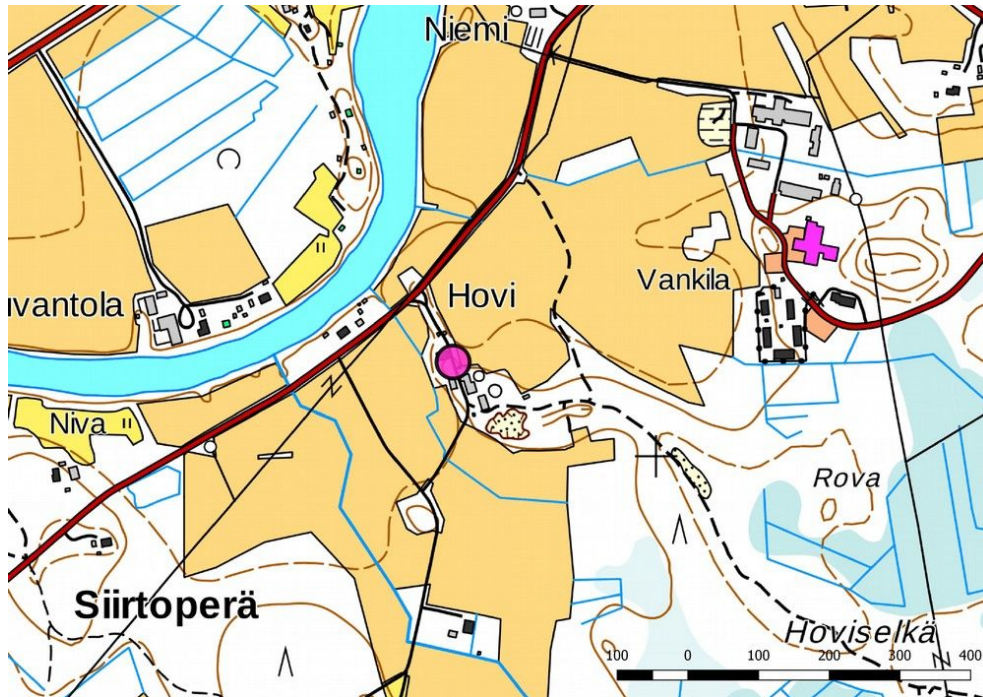
Kuvaus: Alueelta on löydetty kivi kirves (KM 3678:19) ja tasatalta (PPM 6738), joiden tarkempaa löytöpaikkaa ei tunneta, lisäksi päärakennuksesta noin 50–75 m etelään olevalta pellolta kiviesine, joka on joutunut hukkaan. Vuoden 1996 inventoinnissa paikalta tavattiin pari palaa kvartsia jokseenkin samalla alueella, mistä kadonnut kiviesine on löydetty.

2017: Tilan ympärillä pellot olivat nurmella ja lisähavainnointia asuinpaikasta ei saatu. Mahdollisesti paikan kivikautiset kulttuurikerrokset ovat hävinneet viljelyn ja rakentamisen yhteydessä.

Ehdotus suojavyöhykkeeksi: sm-merkintä.



Hovi kuvattuna etelään, asuinpaikan merkkejä on havaittu kuvassa näkyvien rakennusten takaa.



Hovi

2. Kukkola

Rekisteritiedot		Paikkatiedot	
Mj-rekisteri		TM35-lehtijako	Q4442L
Laji	Muinaisjäännös	Vanha yleislehtijako	341401
Tyyppi	asuinpaikat	Koordinaatit ETRS-TM35FIN	I 463883 P 7135352
Tyypin tarkenne		N2000	n. 90-92,50
Lukumäärä	1		
Ajoitus yleinen	kivikautinen	Koordinaattiselite	Aiempi tieto
Ajoitustarkenne		Etäisyystieto	Kestilän kirkosta n. 1,8 km lounaaseen
Inventointilöydöt			
Aiemmat tutkimukset	1996 inventointi, Mika Sarkkinen	Inventointimenetelmät	pintahavainnointi
Aiemmat löydöt	4 kvartssia, ei otettu talteen	Kaavaluonnoksen nro	

Maastotiedot: Kestilän keskusta lounaaseen Kestiläntien varrella sijaitsevan Kukkolan tilan alueella.

Kuvaus: 1996: "Kukkolan päärakennuksesta noin 40 metriä etelään, aivan pihamaan ja pellon reunasta, pihalta pelloille johtavan tilustien itäpuolelta pellon kulmasta, tavattiin yhteensä 4 kvartsi-iskosta. Palaneita kiviä tms. ei paikalla havaittu. Iskokset jätettiin paikoilleen".

2017: Tilaa ympäröivät pellot olivat laitumena ja heinällä. Lisähavainnointia kohteesta ei saatu.

Ehdotus suojavyöhykkeeksi: sm-merkintä.



Kukkola lounaaseen, löydöt ovat tulleet kuvassa näkyvien rakennusten eteläpuolelta.



Kukkola.



3. Maksinharju

Rekisteritiedot		Paikkatiedot	
Mj-rekisteri		TM35-lehtijako	Q4442L
Laji	Muinaisjäänös	Vanha yleislehtijako	341401
Tyyppi	asuinpaikat	Koordinaatit ETRS-TM35FIN	I 464122 P 7136203
Tyypin tarkenne		N2000	n. 95-97,50
Lukumäärä	1		
Ajoitus yleinen	kivikautinen	Koordinaattiselite	Gps-mittaus, kuoppajäänös
Ajoitustarkenne		Etäisyystieto	Kestilän kirkosta n. 1,3 km länteen
Inventointilöydöt			
Aiemmat tutkimukset	1996 inventointi, Mika Sarkkinen	Inventointimenetelmät	Pintahavainnointi, koepistot
Aiemmat löydöt	Kvartseja, ei otettu talteen	Kaavaluonnoksen nro	

Maastotiedot: Kestilän kirkonkylän länsipuolella laajan Maksinharjun lounaisreunalla. Maksinharjun korkeimmat alueet ovat hävinneet maanotossa ja harjun karkea ydin on paljastunut. Alue on nykyään ulkoilualueena ja virkistyskäytössä, siellä risteilee runsaasti metsäteitä ja kuntopolkuja. Puusto on nuorta harvaa männikköä.

Kuvaus: Asuinpaikka sijaitsee tasanteenomaisella kohdalla, mistä maasto laskee loivasti etelään ja länteen rämeelle. Maaperä on keskikarkeaa hiekkaa. Ylempänä harjulla maasto muuttuu kivikkoiseksi. Eteläpuolella vajaan 20 metrin etäisyydellä on iso hiekkakuoppa. Vuoden 1996 inventoinnissa paikalla on havaittu painauma, kuntopolun rikkoutuneesta reunasta ja metsätiellä kvartsi-iskoksia, palaneita kiviä ja heikkoa likamaata. Kvartseja esiintyi vajaan sadan metrin matkalla. Lisäksi painaumasta n. 500 metrin etäisyydellä luoteeseen metsätiellä oli havaittu kaksi pientä kvartsi-iskosta sekä niiden kohdalta n. 20 m ja 150 m koilliseen painaumamat.

2017: Paikalla havaittiin koordinaattien osoittamasta kohdasta n. 60 m itäkaakkoon n. 4 m halkaisijaltaan ja 30 cm syvä loivareunainen kuoppa. Sen molemmin puolin kulkevien metsäteiden rikkoutuneiden reunojen maannos vaikutti häiriintymättömältä. Metsäteiden pinta oli havupuiden neulasten peitossa, mikä jonkin verran vaikeutti näkyvyyttä, vuoden 1996 kvartsihavainnot ovat metsätieltä, joka on kunnostettu kuntopoluksi. Eteläpuolella hiekkakuopan leikkauksessa havaittiin punertava homogeeninen huuhtoutumiskerros ja kovaksi rikastunutta maata, jotka eivät välttämättä liity kivikautteen, lisäksi havaittiin joitakin punatiilen kappaleita. Ympäristössä tehtiin muutamia 30 x 30 cm:n kokoisia koepistoja, joissa huuhtoutumiskerros oli myös heikosti punertava. Metsätieltä havaittiin vain yksi kvartsi, noin 500 m luoteeseen aiemmalta kvartsien löytöpaikalta ei nyt havaittu asuinpaikan merkkejä. Lähistöltä ei myöskään havaittu esihistoriallisiksi tulkittavia asumuspainanteita tai muita rakenteita.

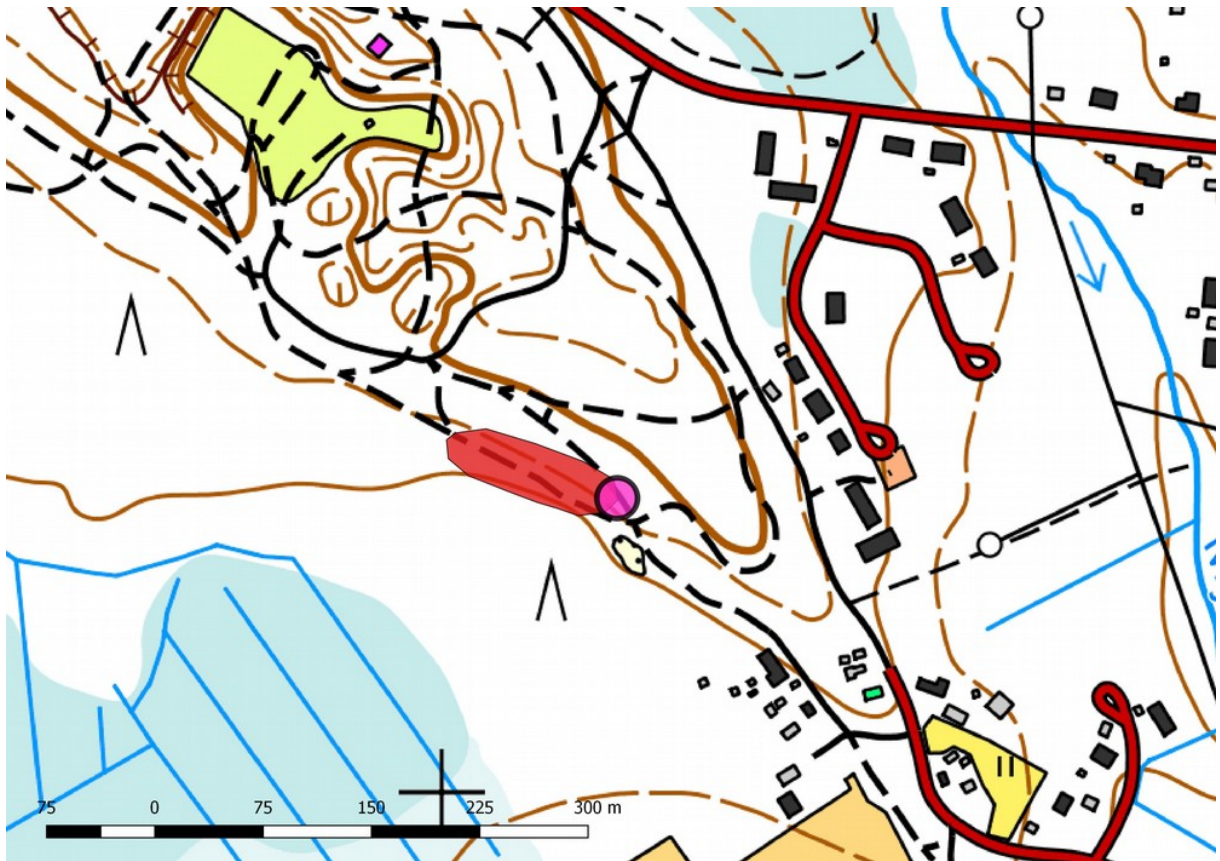
Ehdotus suojavaikokkeeksi: Aiemman rajauksen mukaan, sm-merkintä.



Asuinpaikan itäreunalla sijaitseva kuoppajäänös/painanne lapion kohdalla, kuva luoteeseen, itäpuolella kulkevan metsätien reunoista tai pinnasta ei havaittu merkkejä asuinpaikasta. Oikealla kuvassa rinteessä alempana kulkeva kuntopolkku, jonka pinnasta on aiemmin havaittu asuinpaikan merkkejä.



Noin 20 m painanteesta etelään hiekkakuopan leikkauksessa esiintyi punertava huuhtoutumiskerros ja kovaksi rikastunutta maata. Maakerrokset ovat kohdalla jonkin verran sekoittuneet.



Maksinharju.

4. Maksinharju länsi

Rekisteritiedot		Paikkatiedot	
Mj-rekisteri		TM35-lehtijako	Q4442L
Laji	Muinaisjäännös	Vanha yleislehtijako	341401
Tyyppi	Työ- ja valmistuspaikat	Koordinaatit ETRS-TM35FIN	I 463165 P 7136682
Tyypin tarkenne	tervahaudat	N2000	n. 102,50
Lukumäärä	1		
Ajoitus yleinen	historiallinen	Koordinaattiselite	Gps-mittaus
Ajoitustarkenne	Uusi aika	Etäisyystieto	Kestilän kirkosta n. 1,3 km länteen
Inventointilöydöt			
Aiemmat tutkimukset	-	Inventointimenetelmät	Pintahavainnointi
Aiemmat löydöt	-	Kaavaluonnoksen nro	Kaavan ulkopuolella

Maastotiedot: Kestilän keskustasta luoteeseen laajan Maksinharjun länsireunalla metsätien varrella. Tervahauda on merkitty peruskartalle.

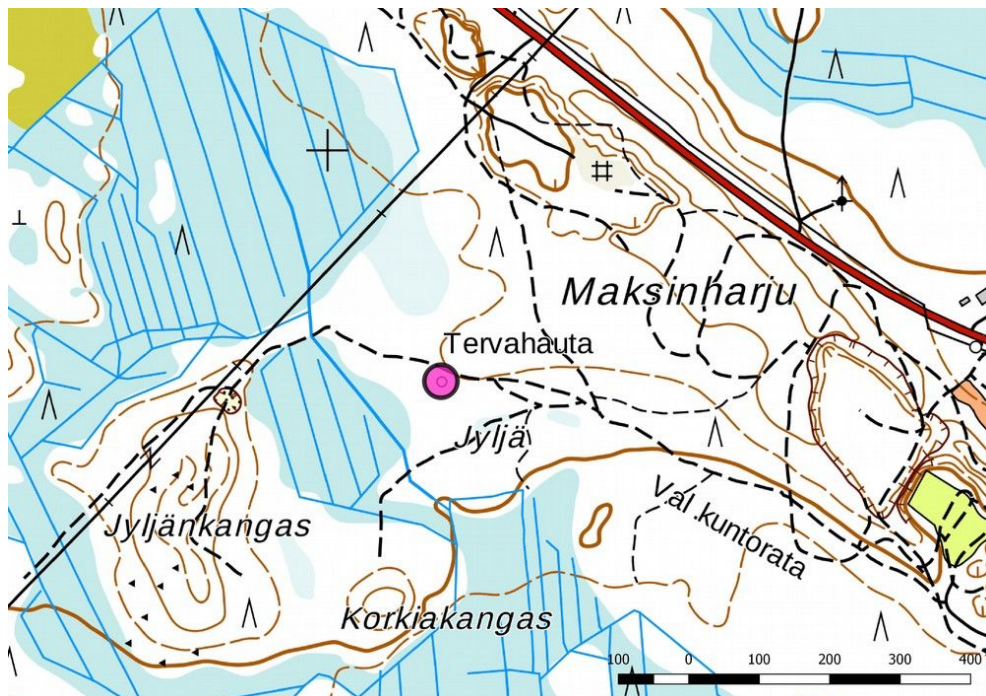


Kuvaus: Kaavan rajan tuntumassa noin 18 m halkaisijaltaan oleva tervahauta, valli on n. 1,5 m korkea, halsi lounaaseen. Päällä kasvaa nuorta lehtipuustoa.

Ehdotus suojavyöhykkeeksi: kaavan ulkopuolella, ei ehdotusta.



Tervahauta pohjoiseen.



Maksinharju länsi.



5. Maksinmäki

Rekisteritiedot		Paikkatiedot	
Mj-rekisteri		TM35-lehtijako	Q4442L
Laji	Muinaisjäännös	Vanha yleislehtijako	341401
Tyyppi	asuinpaikat	Koordinaatit ETRS-TM35FIN	I 464383 P 7135832
Tyypin tarkenne		N2000	n. 90-92,50
Lukumäärä	1		
Ajoitus yleinen	kivikautinen	Koordinaattiselite	Aiempi tieto
Ajoitustarkenne		Etäisyystieto	Kestilän kirkosta n. 1,2 km länsilounaaseen
Inventointilöydöt			
Aiemmat tutkimukset	1996 inventointi, Mika Sarkkinen	Inventointimenetelmät	Pintahavainnointi
Aiemmat löydöt	KM 29865	Kaavaluonnoksen nro	

Maastotiedot: Kestilän keskusta lounaaseen Maksinkankaalla Kestiläntien varrella sijaitsevan pumppuamon länsipuolella pellolla.

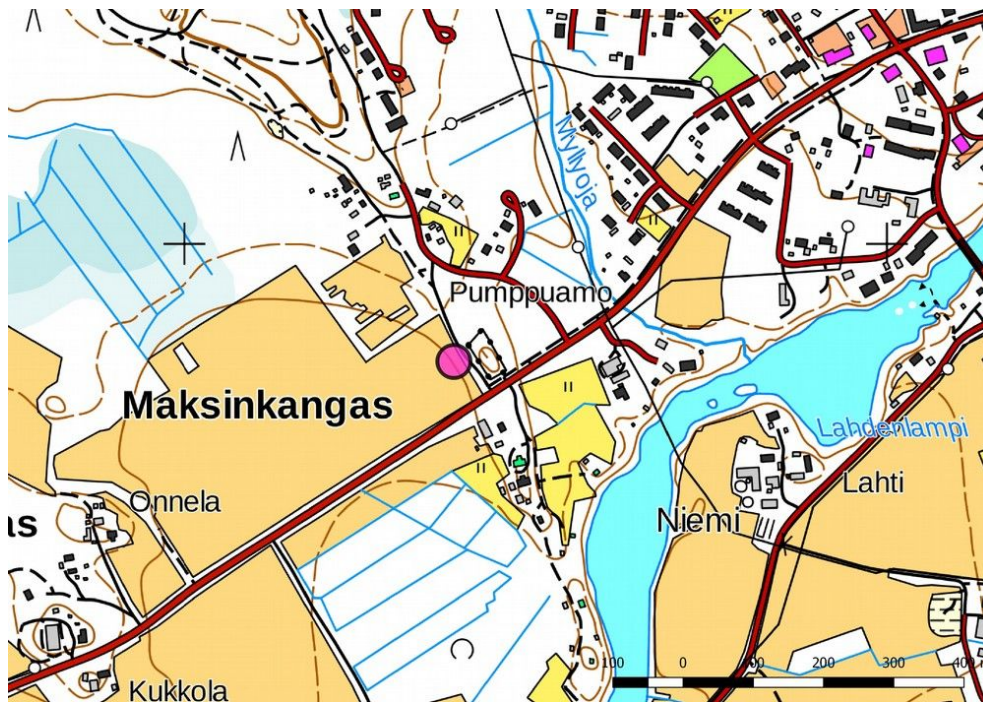
Kuvaus: 1996: "Inventoinnin yhteydessä löytyi kvartsikaavin, kvartsi-iskoksia ja lohelmia sekä palanutta kiveä. Löydöt tehtiin pitkänomaisen, harjun suuntaisen ylemmän peltoalueen puolimaista. Harjulla on Pihkalan tien vieressä pieni umpeen kasvanut sorakuoppa. Sen reunamilta ei asuinpaikan merkkejä tavattu. Ei myöskään pellossa aivan ko. tien varrella. Inventoinnin aikana paikalla tehtiin tietöitä ja tietä levennettiin, samalla leikattiin harjua tien molemmin puolin, mutta näistäkään leikkauksista ei muinaisjäännöksen merkkejä tavattu".

2017: Alue oli viljapeltona, yläosaan on istutettu tyrnipensaita. Itäpuolella pumppuamon alue on aidattu, sen pohjoispuolella oleva mäki on kivikkoinen ja sillä on runsaasti vanhoja sorakuoppia. Pellon itäpuolella metsikön reunassa tarkastettiin maannosta muutamilla lapionpistoilla. Uusia havaintoja ei tehty lähi-alueellakaan.

Ehdotus suojavyöhykkeeksi: sm-merkintä.



Maksinmäki lounaaseen, asuinpaikan merkkejä on havaittu viljapellon alueelta.



Maksinmäki.

6. Retuperä

Rekisteritiedot		Paikkatiedot	
Mj-rekisteri		TM35-lehtijako	Q4442R
Laji	Muinaisjäännös	Vanha yleislehtijako	341401
Tyyppi	Työ- ja valmistuspaikat	Koordinaatit ETRS-TM35FIN	I 466169 P 7135917
Tyypin tarkenne	tervahaudat	N2000	n. 85
Lukumäärä	1		
Ajoitus yleinen	historiallinen	Koordinaattiselite	Gps-mittaus
Ajoitustarkenne	Uusi aika	Etäisyystieto	Kestilän kirkosta n. 0,9 km kaakkoon
Inventointilöydöt			
Aiemmat tutkimukset	-	Inventointimenetelmät	Pintahavainnointi
Aiemmat löydöt	-	Kaavaluonnoksen nro	

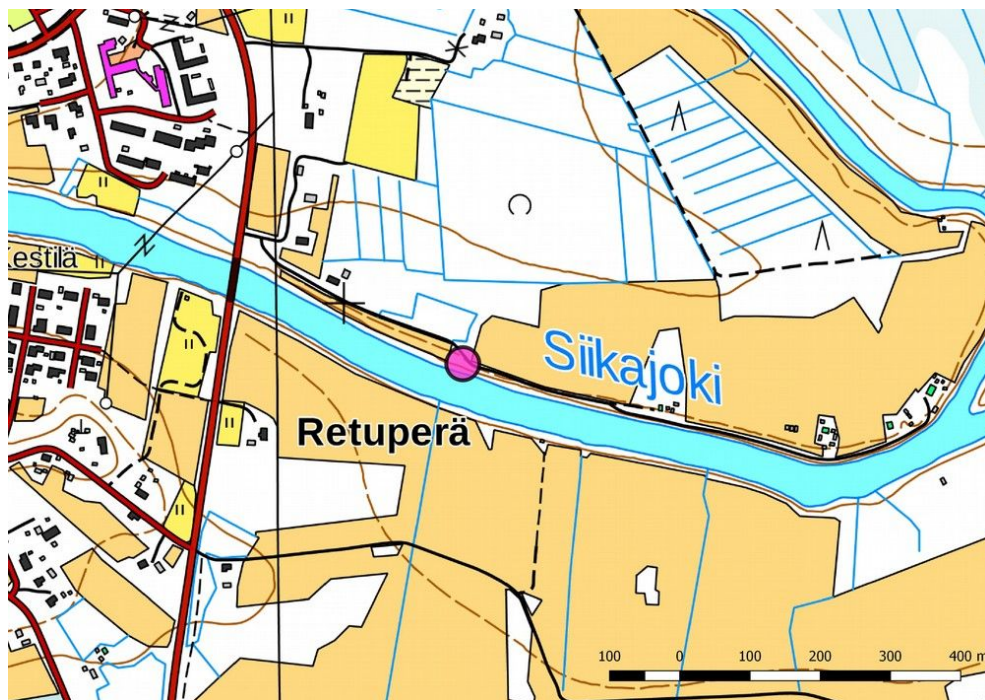
Maastotiedot: Kestilän keskustasta kaakkoon Siikajoen pohjoisrannalla kulkevan mökkitien varrella rantatörmän päällä.

Kuvaus: Noin 15 m halkaisijaltaan oleva tervahauta, halssi joelle. Ympäri ja päällä kasvaa tiheästi puustoa

Ehdotus suojavyöhykkeeksi: sm-merkintä.



Tervahauta tiheään puuston lomassa, kuva etelään.



Retuperä.



7. Rojola

Rekisteritiedot		Paikkatiedot	
Mj-rekisteri		TM35-lehtijako	Q4442L
Laji	Muinaisjäännös	Vanha yleislehtijako	341401
Tyyppi	asuinpaikat	Koordinaatit ETRS-TM35FIN	I 463903 P 7135612
Tyypin tarkenne		N2000	n. 90-92,50
Lukumäärä	1		
Ajoitus yleinen	kivikautinen	Koordinaattiselite	Aiempi tieto
Ajoitustarkenne		Etäisyystieto	Kestilän kirkosta n. 1,7 km lounaaseen
Inventointilöydöt			
Aiemmat tutkimukset	1996 inventointi, Mika Sarkkinen	Inventointimenetelmät	pintahavainnointi
Aiemmat löydöt	5 kvartsi-iskosta, ei otettu talteen	Kaavaluonnoksen nro	

Maastotiedot: Kestilän keskusta lounaaseen Kestiläntien varrella sijaitsevan peruskartalla Onnela-nimisen tilan koillispuolella pellolla.

Kuvaus: 1996: ”Rojolan päärakennuksen koillispuolisesta, noin 30-40 metrin etäisyydellä olleesta perunamaasta tavattiin yhteensä 5 kvartsi-iskosta. Kyseinen pelto oli maaperältään jo lähinnä savensekaista mul-taa. Paikalleen jätettyjen kvartsien lisäksi pellosta ei löydetty muuta kiinteään muinaisjäännökseen viittaavaa. Palaneita kiviä tosin oli, mutta niin oli talonpoikaista savikupin palastakin. Pihan pohjoisluoteispuolella oli hiekkakuoppa kotitarpeeseen. Sen reunalta ei tehty löytöjä”.

2017: Tilaa ympäröiviltä alueilta ei tehty lisähavaintoja, pellot olivat hevoslaitumena ja viljalla.

Ehdotus suojavyöhykkeeksi: sm-merkintä.



Rojolan kohde viljapeltojen takana, kuva länteen.



Rojola.

Kivikautiset löytöpaikat

8. Pappila

Rekisteritiedot		Paikkatiedot	
Mj-rekisteri		TM35-lehtijako	Q4442R
Laji	löytöpaikat	Vanha yleislehtijako	341401
Tyyppi		Koordinaatit ETRS-TM35FIN	I 465263 P 7136192
Tyypin tarkenne	irtolöytöpaikat	N2000	n. 92,50
Lukumäärä	1		
Ajoitus yleinen	kivikautinen	Koordinaattiselite	Aiempi tieto
Ajoitustarkenne		Etäisyystieto	Kestilän kirkosta n. 0,25 km lounaaseen
Inventointilöydöt			
Aiemmat tutkimukset	1996 inventointi, Mika Sarkkinen	Inventointimenetelmät	pintahavainnointi
Aiemmat löydöt	PPM 6705	Kaavaluonnoksen nro	

Maastotiedot: Kestilän keskustassa Siikajoen pohjoispuolella entisellä pappilan pellon alueella. Nykyään koordinaattien osoittama kourutaltan löytöpaikka on pusikoitunut alue seurakuntakodin piha-alueen ja paloaseman välissä, missä kulkee sähkölinja.

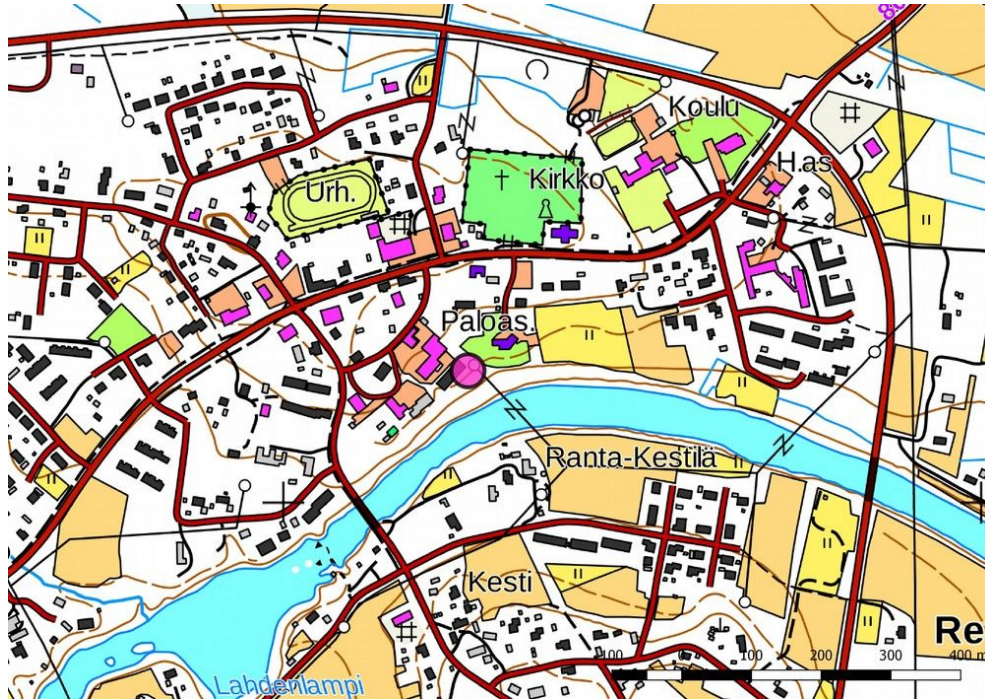
Kuvaus: 1996: "Kestilän pappilan mailta on löydetty kiviesine, joka löytötietojen mukaan Siikajoen pohjoispuolelta pappilan pellosta, savimaasta n. 20 cm syvältä. Pappilan maita on kirkkoherra Tapio Leinosen mu-



kaan ollut laajalti pitkin nykyisen keskustan jokivartta, esim. nykyinen kunnantalo sijaitsee vanhalla pappilan pellolla. Kestilän keskustassa on jokivarret rakennettu eikä alueelta enää voitu muinaisjäännöksen jälkiä löytää”.

2017: Ilmoitetulla löytöpaikalla alkuperäiset maakerrokset ovat hävinneet ja alueelta ei ole oletettavaa löytää kivikautisen asuinpaikkaan liittyviä ehjiä kulttuurikerroksia. Itäpuolella pellot olivat muokkaamattomina ja niitä ei tarkemmin katsottu.

Ehdotus suojavyöhykkeeksi: -.



Pappila.

9. Suvilinna

Rekisteritiedot		Paikkatiedot	
Mj-rekisteri		TM35-lehtijako	Q4442R
Laji	löytöpaikat	Vanha yleislehtijako	341401
Tyyppi		Koordinaatit ETRS-TM35FIN	I 464903 P 7136331
Tyypin tarkenne	irtolöytöpaikat	N2000	n. 97,5
Lukumäärä	1		
Ajoitus yleinen	kivikautinen	Koordinaattiselite	Aiempi tieto
Ajoitustarkenne		Etäisyystieto	Kestilän kirkosta n. 0,5 km länteen
Inventointilöydöt			
Aiemmat tutkimukset	1996 inventointi, Mika Sarkkinen	Inventointimenetelmät	pintahavainnointi
Aiemmat löydöt	KM 40549	Kaavaluonnoksen nro	



Maastotiedot: Kestilän keskustan korkeimman kohdan tuntumassa Siikajoen pohjoispuolella

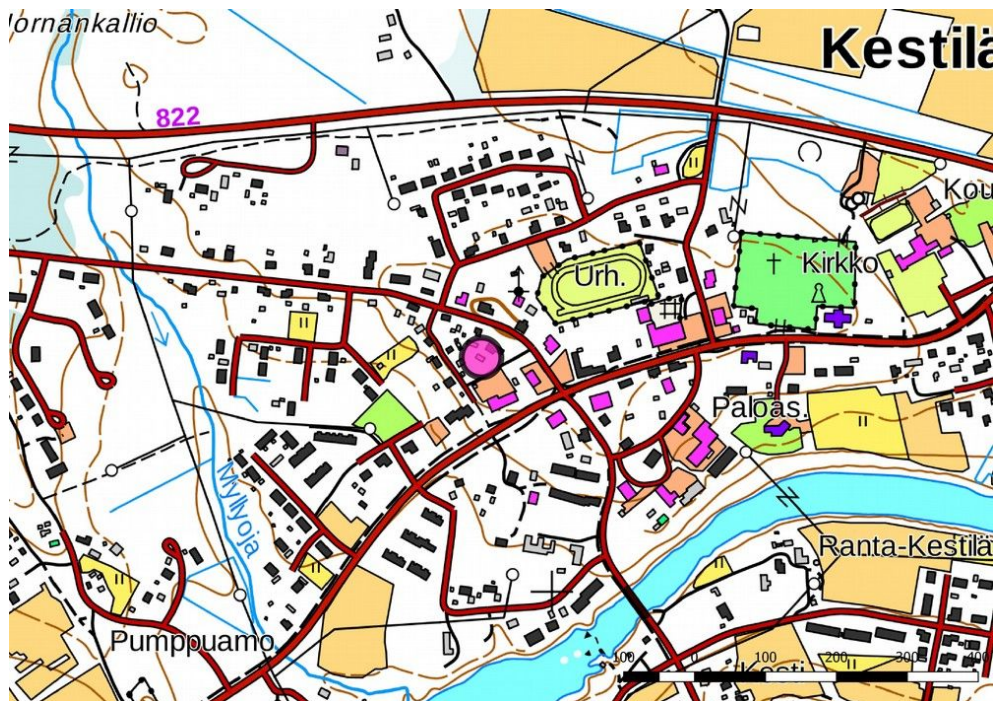
Kuvaus: 1996: Paikalta on löytynyt vuonna 1951 puutarhatöiden yhteydessä pohjalainen tasataltta (KM 40549). Löytöpaikalla sijaitsee nykyään ulkorakennus. Aiemmin paikalla on ollut kasvimaata.

2017: Alue on omakotitalon piha-alueita ja lähiympäristö tiiviisti rakennettua. Hiekkaa olevan maaperän ja korkeussuhteiden perusteella alue vaikuttaa hyvin sopivalta kivikautiselle asutukselle. Lähialueen avoimien teiden ja ojien reunoja tarkastettiin, mutta merkkejä esihistoriasta ei havaittu.

Ehdotus suojavyöhykkeeksi: -.



Suvilinnan löytöpaikka etualalla olevien rakennusten takana, kuva itään.



Suvilinna.

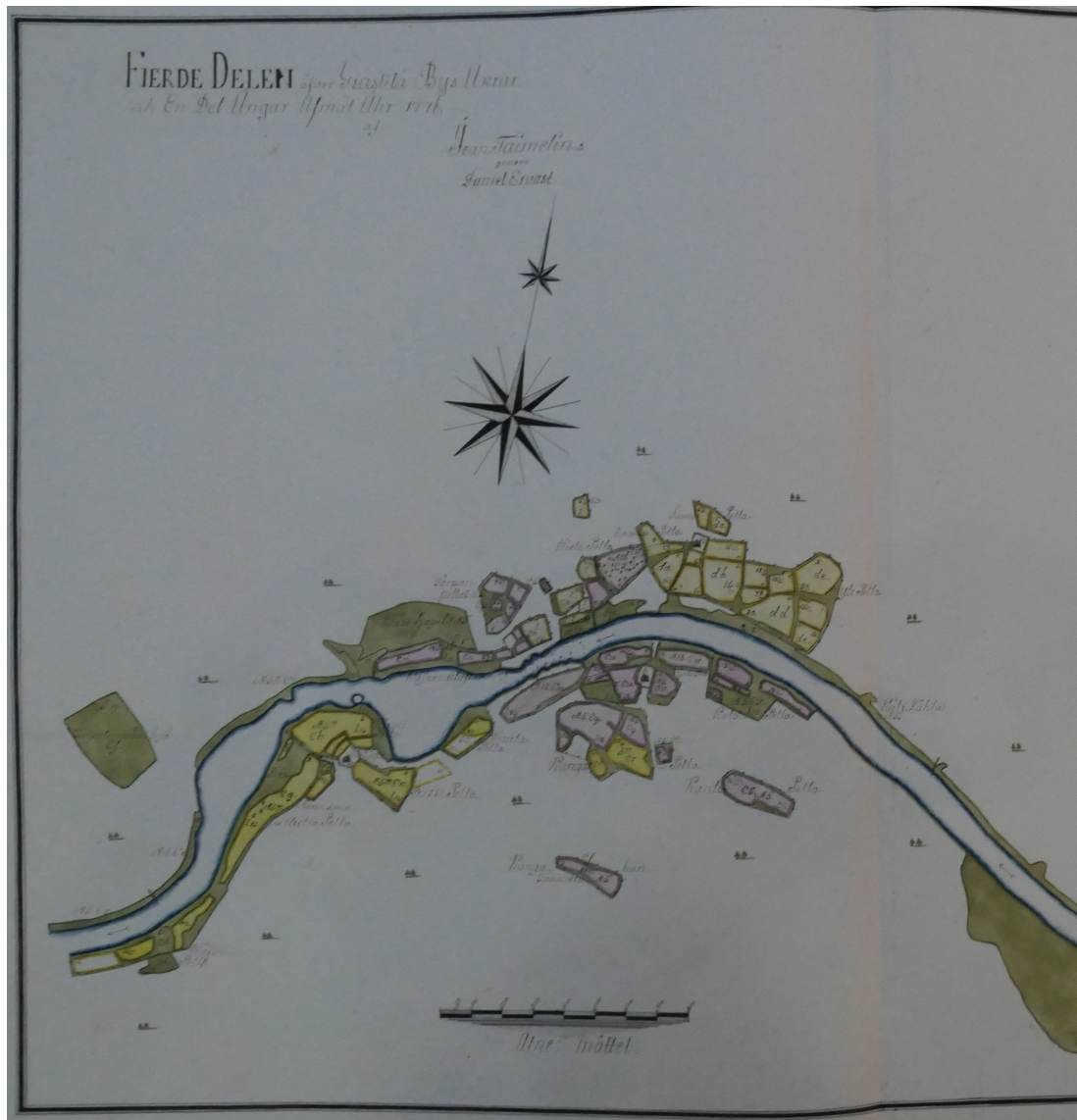


Kulttuuriperintökohteet

Kanta- ja yksinäistalot

Aluetta kuvaaville 1770-luvulla laadituille isonjaon kartoille on merkitty talot nykyisten Ranta-Kestilän, Lahden ja Myllylän tilojen paikoilla, Taipaleenmäen talo kirkon eteläpuolelle, isonjaon taloluettelossa on mainittu Kesti ja Kestilä. Kruununtilana olleen Taipaleenmäen Kestilän seurakunta osti vuonna 1856 kappalaisen puustelliksi, entisistä tilan maista erotettiin mm. kirkon, hautausmaan ja lainamakasiinin tontit (Pohjois-Pohjanmaan rakennettu kulttuuriympäristö, Pohjois-Pohjanmaan liitto 2015). Kesti on Kestilän vanhin talo, mistä Kestilän pitäjä sai myös nimensä. Kestin talo tuli kestikievariksi vuonna 1653. Talo oli kievarina ainakin vielä 1709 (Siikajokilaakson historia 1, s. 137 ja 195).

Lisäksi vanhimpien verotietojen perusteella oli 1500-luvulla talo, jonka omistajana mainitaan Anders Cukoij 1571, Anders Kuckoi 1587. 1600-luvun lähteissä talo ei enää näy (Matti Leiviskä, Siikajokilaakson asutuksen synty, s. 112-113 ja siinä mainitut lähdeviittaukset). Mahdollisen 1500-luvun Kukkolan talon paikannus jää niukkojen lähdetietojen takia avoimeksi.



Ote Jean Taimelinin ja Daniel Ervastin laatimasta isonjaon kartasta. Karttaan on merkitty joen pohjoispuolelle Taipaleenmäen talo ja eteläpuolelle Kesti ja Lahti, kartta Kansallisarkisto F14:1/1-24.



10. Kesti

Rekisteritiedot		Paikkatiedot	
Mj-rekisteri		TM35-lehtijako	Q4442L
Laji	kulttuuriperintökohde	Vanha yleislehtijako	341401
Tyyppi	kylänpaikat	Koordinaatit ETRS-TM35FIN	I 465254 P 7135828
Tyypin tarkenne	kantatalot	N2000	n. 95
Lukumäärä	1		
Ajoitus yleinen	Uusi aika	Koordinaattiselite	Vanha päärakennus
Ajoitustarkenne		Etäisyystieto	Kestilän kirkosta n. 0,55 km etelälounaaseen
Inventointilöydöt			
Aiemmat tutkimukset		Inventointimenetelmät	katselmus
Aiemmat löydöt		Kaavaluonnoksen nro	10

Maastotiedot: Siikajoen eteläpuolella Koskitien varrella.

Kuvaus: Kesti on Kestilän vanhin talo, mistä Kestilän pitäjä sai nimensä. Erkki Kestin talo tuli kestikievariksi vuonna 1653. Talo toimi majatalona Raahen-Säräisniemen yhdyntien varrella, jota pitkin kulki kesäisin myös posti. Talo oli kievarina ainakin vielä 1709 (Siikajokilaakson historia 1, s. 137 ja 195). Kahden tilan asuin- ja talousrakennukset on nelion muotoon rakennettu. Kangas-Kestilän asuinrakennus on 1800-luvulta. Kestin asuinrakennuksessa on ollut savupiirtti, joka on kengitetty ja vuorattu v. 1939. Tien varrella on kaksi aittaa, joista toinen on 1860-luvulta (Pohjois-Pohjanmaan seutukaavaliitto 1992. Pohjois-Pohjanmaan kulttuurihistoriallisesti merkittävät kohteet, osa 2. 1992).

Ehdotus suojavyöhykkeeksi: s-merkintä.



Kesti ortoilmakuvassa, tausta-aineisto MML 9/2017.



Kesti.

11. Kestilä/Ranta-Kestilä

Rekisteritiedot		Paikkatiedot	
Mj-rekisteri		TM35-lehtijako	Q4442R
Laji	kulttuuriperintökohde	Vanha yleislehtijako	341401
Tyyppi	kylänpaikat	Koordinaatit ETRS-TM35FIN	I 465302 P 7136011
Tyypin tarkenne	kantatalot	N2000	n. 87,5
Lukumäärä	1		
Ajoitus yleinen	Uusi aika	Koordinaattiselite	Vanha päärakennus
Ajoitustarkenne		Etäisyystieto	Kestilän kirkosta n. 0,4 km etelälounaaseen
Inventointilöydöt			
Aiemmat tutkimukset		Inventointimenetelmät	pintahavainnointi
Aiemmat löydöt		Kaavaluonnoksen nro	

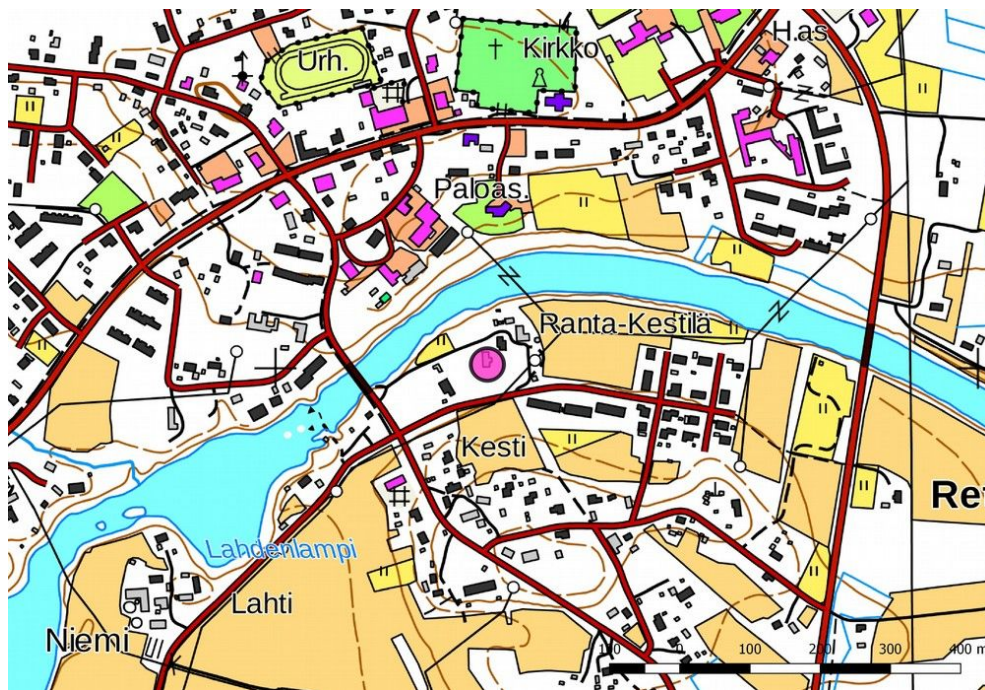
Maastotiedot: Siikajoen etelärannalla Rantatien varrella.

Kuvaus: 1770-luvulla laaditulle isonjaon kartalle merkitty talo on mahdollisesti sijainnut nykyisen Ranta-Kestilän päärakennuksen lounaispuolella vierisellä tontilla. Paikalla on autoitunut hirsinen päärakennus. Tontti on asumaton ja siellä ei sijaitse muuta rakennuskantaa.

Ehdotus suojavyöhykkeeksi: s-merkintä.



Kestilän tilan lounaispuolella oleva auto pohjoiseen.



Kestilä.



12. Lahti

Rekisteritiedot		Paikkatiedot	
Mj-rekisteri		TM35-lehtijako	Q4442R
Laji	kulttuuriperintökohde	Vanha yleislehtijako	341401
Tyyppi	kylänpaikat	Koordinaatit ETRS-TM35FIN	I 464885 P7135687
Tyypin tarkenne	kantatalot	N2000	n. 87,5
Lukumäärä	1		
Ajoitus yleinen	Uusi aika	Koordinaattiselite	nk. vanha puoli
Ajoitustarkenne		Etäisyystieto	kirkosta n. 0,95 km lounaaseen
Inventointilöydöt			
Aiemmat tutkimukset		Inventointimenetelmät	katselmus
Aiemmat löydöt		Kaavaluonnoksen nro	11

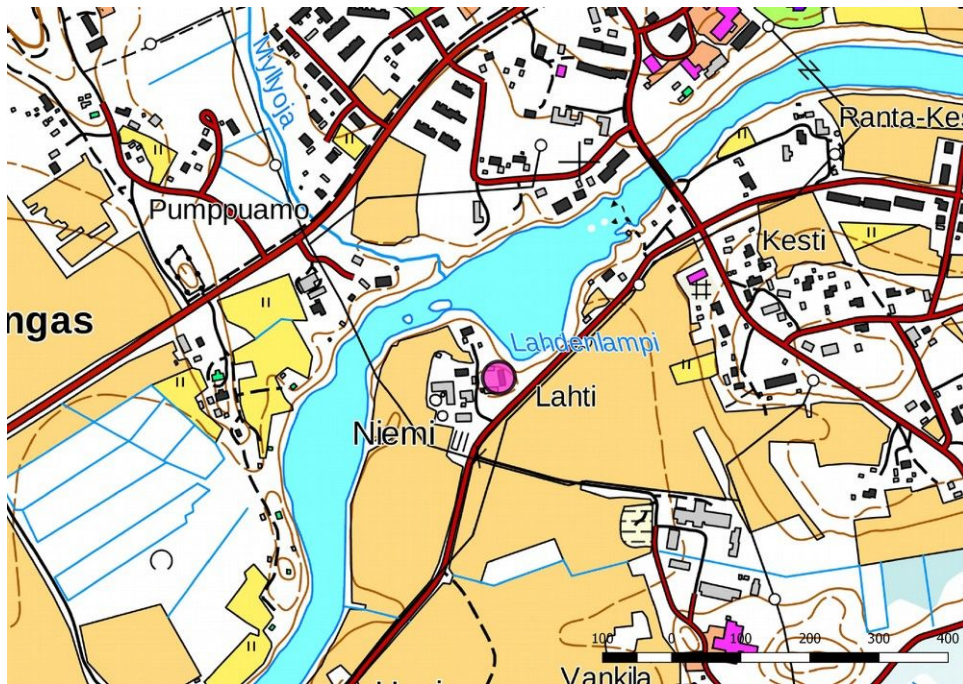
Maastotiedot: Siikajoen etelärannalla joen varrella kulkevan Myllyläntien varrella, koillispuolella on Siikajoen leventymä, Lahdenlampi.

Kuvaus: Paikalle on merkitty talo 1770-luvulla laaditulle isonjaon kartalle, samoin 1800-luvun pitäjänkartalle. Alueella on kolme tilaa, joiden rakennuskanta sijaitsee tiiviisti. Vanhin taloista on mahdollisesti yli 200 vuotta (Pohjois-Pohjanmaan seutukaavaliitto 1992. Pohjois-Pohjanmaan kulttuurihistoriallisesti merkittävät kohteet, osa 2. 1992). Tiloja ympäröivät pellot olivat inventoinnin aikana laitumena ja viljelyksessä.

Ehdotus suojavyöhykkeeksi: s-merkintä.



Lahden talolle johtava tie ja sen länsipuolella sijaitsevan tilan rakennuksia pohjoiseen.



Lahti.

13. Myllylä

Rekisteritiedot		Paikkatiedot	
Mj-rekisteri		TM35-lehtijako	Q4441L
Laji	kulttuuriperintökohde	Vanha yleislehtijako	341401
Tyyppi	kylänpaikat	Koordinaatit ETRS-TM35FIN	I 462228 P 7133799
Tyypin tarkenne	yksinäistalot	N2000	n. 87,50
Lukumäärä	1		
Ajoitus yleinen	Uusi aika	Koordinaattiselite	Eteläisempi asuinrakennus
Ajoitustarkenne		Etäisyystieto	Kestilän kirkosta n. 4,1 km lounaaseen
Inventointilöydöt			
Aiemmat tutkimukset		Inventointimenetelmät	katselmus
Aiemmat löydöt		Kaavaluonnoksen nro	(14 Myllylän navetta ja aitat)

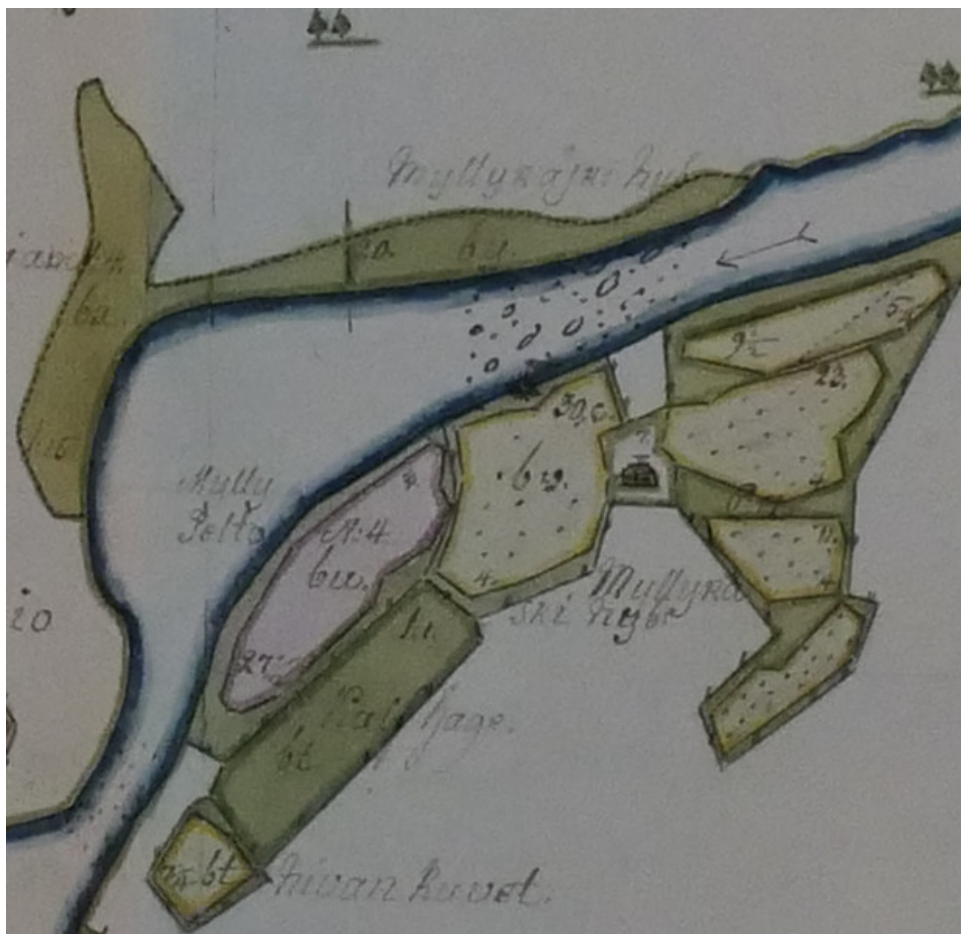
Maastotiedot: Siikajoen etelärannalla Myllylän tien varrella, tilan luoteispuolella on joen koskipaikka.

Kuvaus: 1770-luvulla laaditulle isonjaon kartalle paikalle on merkitty Myllylän talo sekä rantaan vesimylly. Nykyisin paikalla on tilakeskus, missä on mm. kaksi asuinrakennusta. Tilalla kasvatetaan hevosia. Ympäröivät pellot olivat inventoinnin aikana hevoslaitumena ja viljelyksessä. Talon kohdalta on kulkenut silta joen yli, se on merkitty vielä mm. vuoden 1973 peruskartalle. Myllylässä on harjoitettu myllytoimintaa lähihistoriaan saakka. Talon pohjoispuolella joen rannassa on yhä jäljellä myllyn koneistoa (myllytoimintaan liittyvistä jäänteistä tehtiin oma kohdekortti, ks. kohde 16 Myllylänkoski).

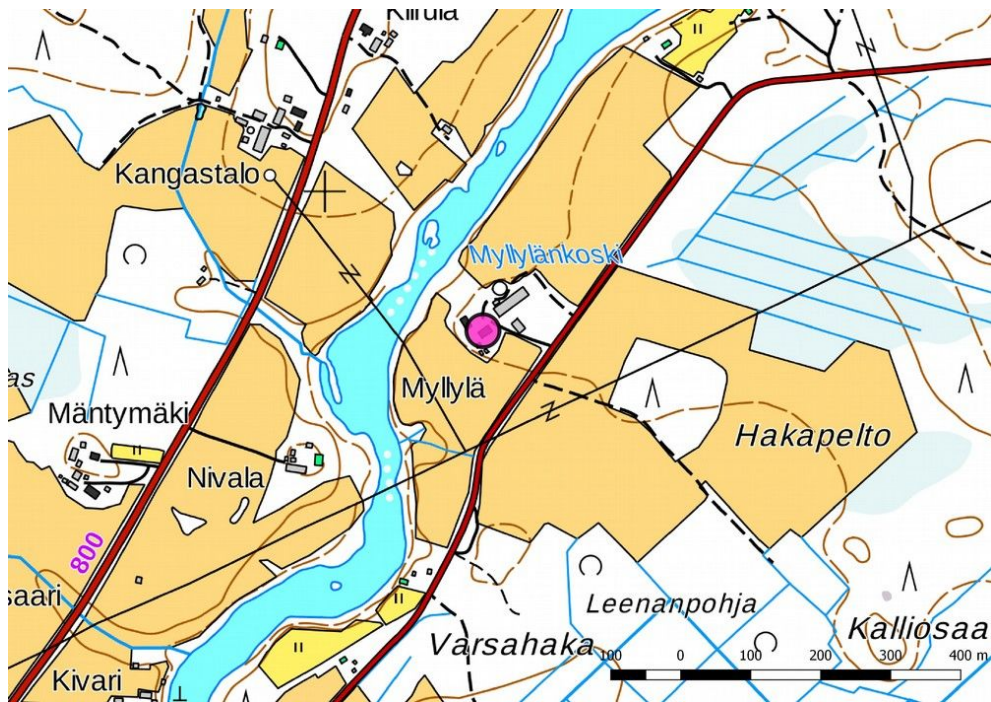
Ehdotus suojavaiohykkeeksi: s-merkintä.



Myllylä pohjoiseen.



Ote Jean Taimelinin ja Daniel Ervastian laatimasta isonjaon kartasta. Myllylän kohdalta, rantaan on merkitty talon mylly, kartta Kansallisarkisto F14:1/1-24.



Myllylä.

14. Taipaleenmäki

Rekisteritiedot		Paikkatiedot	
Mj-rekisteri		TM35-lehtijako	Q4442R
Laji	kulttuuriperintökohde	Vanha yleislehtijako	341401
Tyyppi	kylänpaikat	Koordinaatit ETRS-TM35FIN	I 465305 P 7136303
Tyypin tarkenne	yksinäistalot	N2000	n. 95
Lukumäärä	1		
Ajoitus yleinen	Uusi aika	Koordinaattiselite	Arvioitu sijainti
Ajoitustarkenne		Etäisyystieto	Kestilän kirkosta n. 0,1 km lounaaseen
Inventointilöydöt			
Aiemmat tutkimukset		Inventointimenetelmät	pintahavainnointi
Aiemmat löydöt		Kaavaluonnoksen nro	(4 Pappila ja seurakuntatalo)

Maastotiedot: Siikajoen pohjoispuolella Pappilan piha-alueella.

Kuvaus: Kestilän seurakunta osti Taipaleenmäen n:o 16 kruunutilan Kestilän kappalaisen puustelliksi vuonna 1855, entisistä tilan maista erotettiin mm. kirkon, hautausmaan ja lainamakasiinin tontit. Tilan nk. uusi rakennus korjattiin vuonna 1858 pappilan päärakennukseksi, päärakennus tuhoutui tulipalossa vuoden 1860 alussa. Nykyinen pappila on valmistunut vuonna 1862 (Pohjois-Pohjanmaan rakennettu kulttuuriympäristö, Pohjois-Pohjanmaan liitto 2015). Taipaleenmäen talo on isonjaon kartan mukaan sijainnut kirkon eteläpuolella, mahdollisesti jonkin verran nykyisestä Pappilan päärakennuksesta itään. Alue on rakennettua. Vanhasta



piirtirakennuksesta on jäljellä maakumpareen peittämä kumpare, jota ei tarkastettu inventoinnissa.

Ehdotus suojavyöhykkeeksi: -.



Pappila.

15. Kukkola 2

Rekisteritiedot		Paikkatiedot	
Mj-rekisteri		TM35-lehtijako	Q4442L
Laji	Muu havainto	Vanha yleislehtijako	341401
Tyyppi	Kylänpaikat ?	Koordinaatit ETRS-TM35FIN	I 463884 P 7135386
Tyyppin tarkenne	Yksinäistalot ?	N2000	
Lukumäärä	1		
Ajoitus yleinen	Uusi aika	Koordinaattiselite	Nykyinen Kukkolan päärakennus
Ajoitustarkenne		Etäisyystieto	Kestilän kirkosta n. 1,8 km lounaaseen
Inventointilöydöt			
Aiemmat tutkimukset		Inventointimenetelmät	katselmus
Aiemmat löydöt		Kaavaluonnoksen nro	

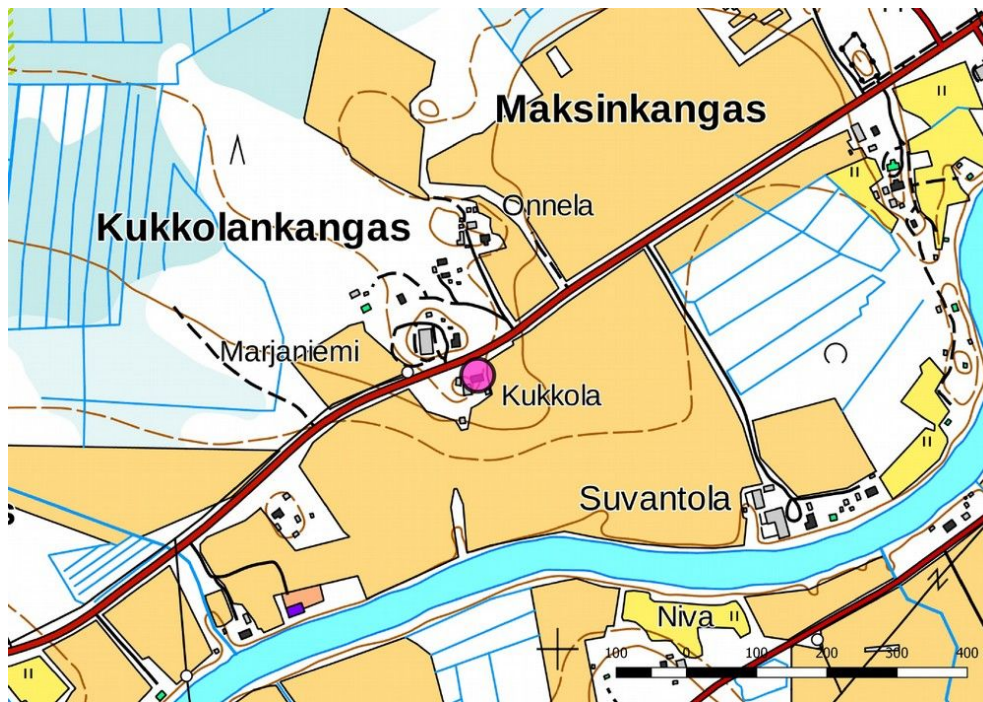
Maastotiedot: Siikajoen pohjoispuolella Kestilän tien varrella Kukkolankankaalla.

Kuvaus: Vanhimmissa Kestilää koskevissa verotiedoissa 1500-luvulta mainitaan Anders Cukoij 1571, Anders Kuckoi 1587. Tämän on tulkittu viittaavan Kukkola-nimiseen taloon. 1600-luvun lähteissä talo ei enää näy (Matti Leiviskä, Siikajokilaakson asutuksen synty, s. 112-113 ja lähdeviittaukset). Nykyään joen pohjoispuolella sijaitsee Kukkolan tila. Lähdetietojen puuttuessa mahdollisen 1500-luvun Kukkolan talon olemassa-



olo ja paikannus jää avoimeksi.

Ehdotus suojavyöhykkeeksi: -.



Kukkola 2.

16. Myllylänkoski

Rekisteritiedot		Paikkatiedot	
Mj-rekisteri		TM35-lehtijako	Q4441L
Laji	kulttuuriperintökohde	Vanha yleislehtijako	341401
Tyyppi	Työ- ja valmistuspaikat	Koordinaatit ETRS-TM35FIN	I 462173 P 7133898
Tyyppin tarkenne	vesimyllyt	N2000	n. 82,50
Lukumäärä	1		
Ajoitus yleinen	Uusin aika	Koordinaattiselite	gps-mittaus
Ajoitustarkenne		Etäisyystieto	Kestilän kirkosta n. 4,1 km lounaaseen
Inventointilöydöt			
Aiemmat tutkimukset		Inventointimenetelmät	pintahavainnointi
Aiemmat löydöt		Kaavaluonnoksen nro	(14 Myllylän navetta ja aitat)

Maastotiedot: Siikajoen etelärannalla Myllylän tien varrella sijaitsevan Myllylän tilan pohjoispuolella keskellä.

Kuvaus: 1770-luvulla laaditulle isonjaon kartalle on merkitty Myllylän talon vesimylly, samoin samalle paikalle 1800-luvun puolivälissä laaditulle pitäjänkartalle. Myllylässä on harjoitettu myllytoimintaa lähihistoriaan saakka. Talon pohjoispuolella joen rannassa on jäljellä myllyn koneistoa ja mahdollisesti myllytoimintaan liit-



tyvää betoniperustusta, jäänteet liittyvät lähihistorian myllytoimintaan. Ilmeisesti vanhempaan myllytoimintaan liittyvät rakenteet ovat hävinneet. Myllyn paikalta on myös kulkenut silta joen yli, se on merkitty vielä mm. vuoden 1973 peruskartalle, tästä ei ollut havaittavissa ainakaan veden pinnan yläpuolella rakenteita.

Ehdotus suojavyöhykkeeksi: s-merkintä.



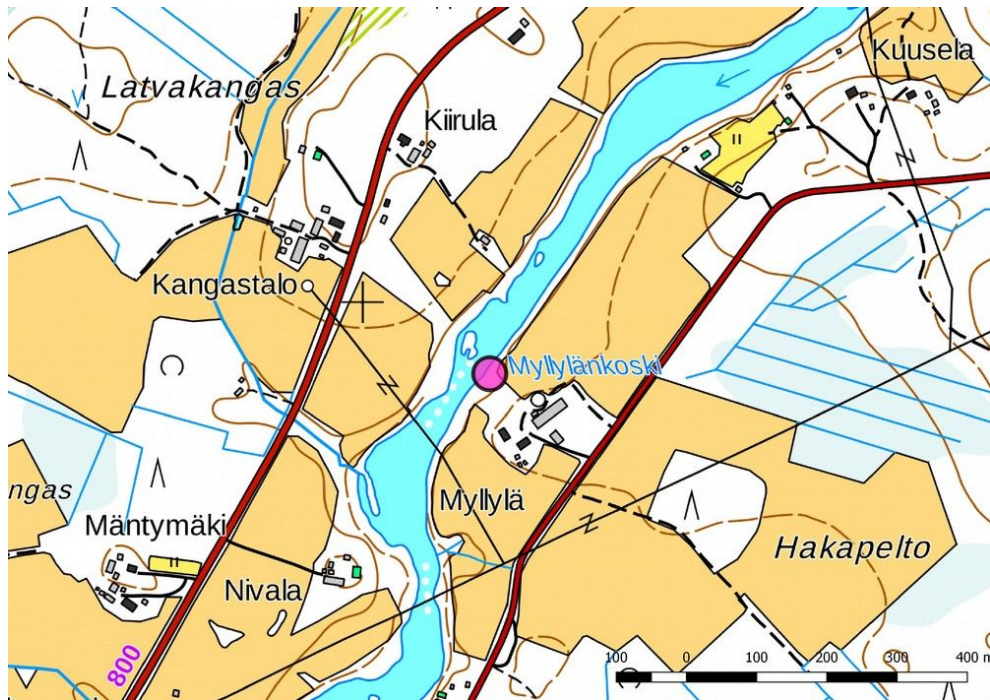
Myllylänkoskea kaakkoon.



Myllyn koneistoa ja betoniperustusta joen itärannalla.



Myllylänkoski ortoilmakuvassa, lähihistorian myllytoimintaan liittyvät jäänteet joen rannassa merkitty punaisella pisteellä, alapuolella Myllylän tila. Tausta-aineisto MML.



Myllylänkoski.

Ks. isonjaon kartta sivulla 31.

17. Kirkkokoski

Rekisteritiedot		Paikkatiedot	
Mj-rekisteri		TM35-lehtijako	Q4442R
Laji	Muu havainto	Vanha yleislehtijako	341401
Tyyppi	padot	Koordinaatit ETRS-TM35FIN	I 465063 P 7135932
Tyypin tarkenne		N2000	n. 82
Lukumäärä	1		
Ajoitus yleinen	Uusin aika	Koordinaattiselite	Padon keskikohta
Ajoitustarkenne		Etäisyystieto	Kestilän kirkosta n. 0,5 km lounaaseen
Inventointilöydöt			
Aiemmat tutkimukset		Inventointimenetelmät	pintahavainnointi
Aiemmat löydöt		Kaavaluonnoksen nro	(15 Jaatisen myllyn konttori)

Maastotiedot: Kestilän keskustan lounaispuolella Kirkkokoskessa.

Kuvaus: Siikajoen Kirkkokoskessa on toiminut Jaatisen vesimylly. Saha-, mylly- ja sähkölaitoksen voimanlähteenä oli kaksi vesiturbiinia. Antti Immosen vuosisadan alussa tekemät rakennukset paloivat 1940-luvun lopulla. Betonitiilinen rakennus, joka tehtiin 1930-luvulla höyryvoimalaitoksen pannuhuoneeksi, muutettiin tulipalon jälkeen myllyksi (Pohjois-Pohjanmaan seutukaavaliitto 1992. Pohjois-Pohjanmaan kulttuurihistorialli-



sesti merkittävät kohteet, osa 2. 1992). Mylly- ja sahalaitokseen liittyvät rakenteet on purettu ja patoa on muutettu, koskeen on rakennettu viime aikoina myös säätelypato. Kohteesta itään Koskitien varrella entinen myllyn konttori on omakotitalona.

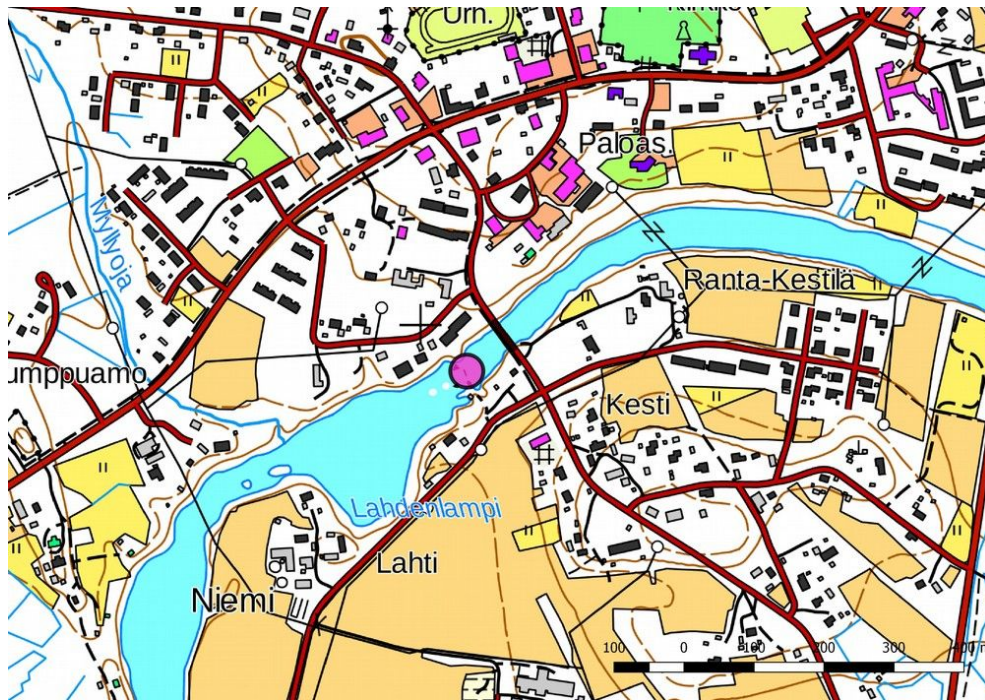
Ehdotus suojavyöhykkeeksi: -.



Kirkkokoskea pohjoiseen.



Kirkkokoski ortoilmakuvassa, tausta-aineisto MML 9/2017.



Kirkkokoski.

18. Koskitie

Rekisteritiedot		Paikkatiedot	
Mj-rekisteri		TM35-lehtijako	Q4442R
Laji	Muu havainto	Vanha yleislehtijako	341401
Tyyppi	kellarit	Koordinaatit ETRS-TM35FIN	I 465422 P 7135669
Tyypin tarkenne		N2000	
Lukumäärä	1		
Ajoitus yleinen	Uusin aika	Koordinaattiselite	gps-mittaus
Ajoitustarkenne		Etäisyystieto	Kestilän kirkosta n. 0,7 km etelään
Inventointilöydöt			
Aiemmat tutkimukset		Inventointimenetelmät	pintahavainnointi
Aiemmat löydöt		Kaavaluonnoksen nro	

Maastotiedot: Kestilän keskustaan johtavan Koskitien varrella kivikkoisen mäen reunalla.

Kuvaus: Luonnonkivistä tehty maakellari, jota mahdollisesti vielä käytetään. Kellarin ovi on uusittu.

Ehdotus suojavyöhykkeeksi: -.



Kellari koilliseen.



Koskitie.

**19. Maksinharju 2**

Rekisteritiedot		Paikkatiedot	
Mj-rekisteri		TM35-lehtijako	Q4442R
Laji	Muu havainto	Vanha yleislehtijako	341401
Tyyppi	betonibunkkeri	Koordinaatit ETRS-TM35FIN	I 465422 P 7135669
Tyypin tarkenne		N2000	
Lukumäärä	1		
Ajoitus yleinen	moderni	Koordinaattiselite	gps-mittaus
Ajoitustarkenne		Etäisyystieto	Kestilän kirkosta n. 1,5 km länteen
Inventointilöydöt			
Aiemmat tutkimukset		Inventointimenetelmät	pintahavainnointi
Aiemmat löydöt		Kaavaluonnoksen nro	

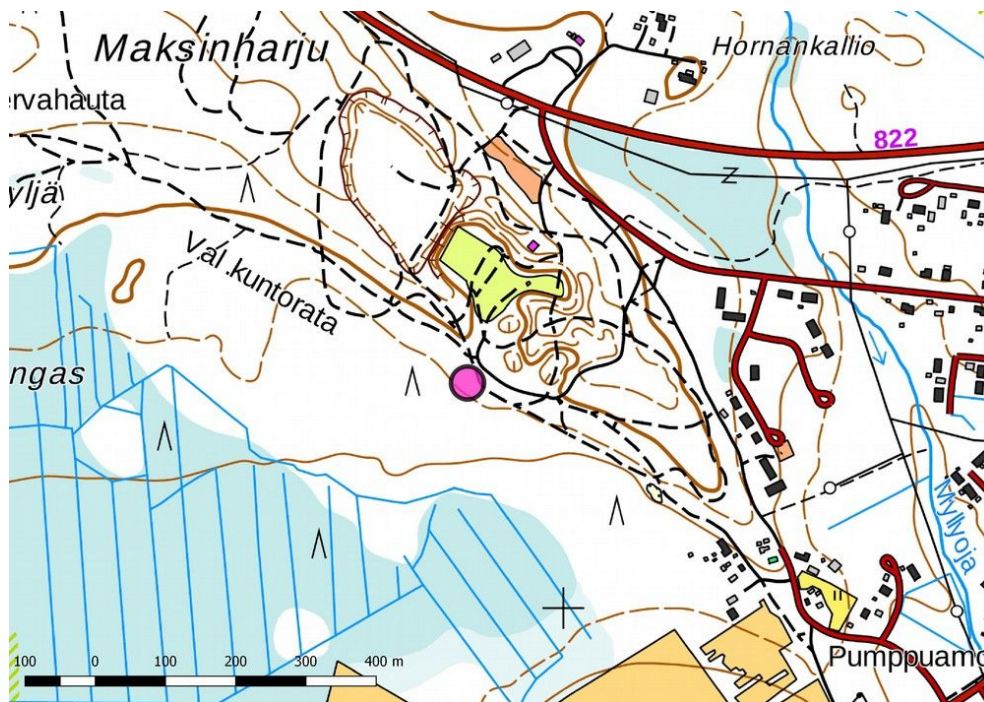
Maastotiedot: Maksinharjun lounaisreunalla kuntopolun varrella.

Kuvaus: Tiilistä ja betonista tehty hajonnut bunkkeri, n. 10 m pitkä ja yli 2 m korkea, osin maanpinnalla,. Rakenne on merkitty vuoden 1973 peruskartalle.

Ehdotus suojavaikokseksi: -.



Betonibunkkeri lounaaseen.



Maksinharju 2.

9. Aineistoluettelo

Kansallisarkisto: F14:1/1-24 Kestilä; Ägokarta med beskrivning

Digitaalinen aineisto:

Arkistolaitoksen digitaaliarkisto:

Pitäjänskartat, Siikalatva, Arkistolaitoksen digitaaliarkisto, <http://digi.narc.fi/digi/search.ka>

Isojakokartat,

Maanmittauslaitoksen uudistushakemisto, Siikalatva, http://digi.narc.fi/digi/hak_view.ka?hakid=1778

Geologian tutkimuskeskus,

<http://gtkdata.gtk.fi/Maankamara/index.html>

Maanmittauslaitos, avoimien aineistojen tiedostopalvelu,

<https://tiedostopalvelu.maanmittauslaitos.fi/tp/kartta>

Maanmittauslaitos,

<http://vanhatpainetutkartat.maanmittauslaitos.fi/>

Museovirasto: Kulttuuriympäristön rekisteriportaali, muinaisjäännösrekisteri ja kulttuuriympäristön tutkimusraportit arkeologia, Siikalatva:

<http://kulttuuriymparisto.nba.fi/netsovellus/rekisteriportaali/portti/default.aspx>



Kirjallisuus:

Pohjois-Pohjanmaan ja Lapin historia 2. 1954.

Pohjois-Pohjanmaan rakennettu kulttuuriympäristö, Pohjois-Pohjanmaan liitto 2015.

Pohjois-Pohjanmaan seutukaavaliitto 1992. Pohjois-Pohjanmaan kulttuurihistoriallisesti merkittävät kohteet, osa 2. 1992.

Siikajokilaakson historia 1. 1996.

Julkaisematon aineisto:

Kestilän kirkonkylän osayleiskaava, Osallistumis- ja arviointisuunnitelma (OAS). 8.8.2017. Siweco Ympäristö Oy ja Siikalatvan kunta.

Leiviskä Matti, Siikajokilaakson asutuksen synty. Nimistöhistoriallinen tutkimus Siikajokilaakson asutuksesta keskiajalta 1600-luvun puoliväliin- Licensiaatintyö 2011. Oulun yliopisto.

Schulz Hans-Peter, Rannansiirtymistaulukko.